

๑๐. ลักษณะ ประเภท กรรมวิธีของภูมิปัญญาการแพทย์แผนไทย ด้านการแพทย์พื้นบ้าน

ลักษณะการเป็นหมอพื้นบ้าน

แบ่งออกเป็น ๒ ลักษณะ ดังนี้

ลักษณะที่ ๑ เป็นหมอพื้นบ้านที่มีประสบการณ์รักษาโรคจากเหตุการณ์หรือประสบการณ์เฉพาะที่เป็นไปตามความเชื่อและศรัทธาของมนุษย์ ซึ่งอาจเกี่ยวข้องกับอำนาจเหนือธรรมชาติ (ผีและอำนาจศักดิ์สิทธิ์) และพิธีกรรมในการรักษาโรค เช่น คนทรง หมอรำผีฟ้าและเฒ่าจ้ำ ของชาวอีสาน หมอขวัญในหลายชาติพันธุ์ หมอเหยาของชาวผู้ไท หมอมะมีวดของชาวเขมร เป็นต้น ในชุมชนหมอบางคน มีความสามารถทั้งสองลักษณะ ช่วยรักษาโรคทางกายและทางใจให้กับชาวบ้าน

ลักษณะที่ ๒ เป็นหมอพื้นบ้านที่เรียนรู้และฝึกฝนความชำนาญจากการปฏิบัติ มีการเรียนวิชาจากครู หมอพื้นบ้านคนเดียวหรือหลายคน และอาจมีการศึกษาเพิ่มเติมจากตำราพื้นบ้านหรือคัมภีร์โบราณ เช่น หมอยาสมุนไพร หมอนวด หมอตำแย หมอกระดูก หมองู เป็นต้น

ประเภทของหมอพื้นบ้าน

๑) หมอตำแย คือ ผู้ที่มีความชำนาญในการดูแลสุขภาพในกลุ่มหญิงตั้งแต่ก่อนตั้งครรภ์ าระยะตั้งครรภ์ าระยะคลอด และการดูแลช่วงหลังคลอด รวมถึงการดูแลสุขภาพในกลุ่มเด็กทารก

๒) หมอยาสมุนไพร คือ ผู้ที่มีความรู้ความสามารถในการใช้สมุนไพรรักษาโรคหรือส่งเสริมและดูแลสุขภาพ โดยใช้กรรมวิธีตามภูมิปัญญาพื้นบ้านที่ได้รับสืบทอดมา ทั้งนี้อาจมีการพัฒนาคุณภาพการบริการเพื่อความสะอาดและปลอดภัย โดย สมุนไพร หมายถึง พืช สัตว์ จุลชีพ และธาตุวัตถุ

๓) หมอนวดพื้นบ้าน คือ ผู้ที่มีความรู้ความสามารถ ในการใช้แรงสัมผัสต่อร่างกายด้วยการใช้อวัยวะ เครื่องมือหรือสมุนไพร เพื่อบรรเทาความเจ็บปวด เมื่อยล้าทางร่างกาย หรือปัญหาที่เกิดจากโครงสร้างร่างกาย

๔) หมอกระดูก คือ ผู้ที่มีความชำนาญดูแลรักษาอาการเจ็บป่วย การบาดเจ็บที่เกี่ยวข้องกับกระดูก แดก หัก หรือ เคลื่อน

๕) หมอรักษาสัตว์พิษกัด คือ ผู้ที่มีความชำนาญในการดูแลรักษาอาการเจ็บป่วยที่เกิดจากสัตว์ เช่น งู ต่อ แตน ผึ้ง ตะขาบ แมงป่อง แมงมุม เป็นต้น

๖) หมอพิธีกรรม คือ ผู้ที่มีประสบการณ์รักษาโรคจากเหตุการณ์หรือประสบการณ์เฉพาะเป็นไปตามความเชื่อและศรัทธาของมนุษย์ ซึ่งอาจเกี่ยวข้องกับอำนาจเหนือธรรมชาติ เช่น ผี สิ่งศักดิ์สิทธิ์ และพลังจิต เป็นต้น เพื่อบำบัดดูแลสภาพร่างกายและจิตใจ

กรรมวิธีของภูมิปัญญาการแพทย์แผนไทยด้านการแพทย์พื้นบ้าน

กรรมวิธีของภูมิปัญญาการแพทย์แผนไทยด้านการแพทย์พื้นบ้านในการส่งเสริมดูแลสุขภาพประชาชนของหมอพื้นบ้านจะมีลักษณะที่แตกต่างกันและมีความหลากหลาย ทั้งนี้ ตามที่ได้รับสืบทอดมาจากบรรพบุรุษครู หมอพระ หรือตามวิถีวัฒนธรรมของชุมชน ซึ่งกรรมวิธีเหล่านั้นมีความสำคัญอย่างยิ่งในการพิจารณาปัจจัยตัดสินว่าเป็นไปตามภูมิปัญญาการแพทย์แผนไทยด้านการแพทย์พื้นบ้าน

การดูแลผู้ป่วยของหมอพื้นบ้าน ส่วนใหญ่จะมีการใช้กรรมวิธีมากกว่า ๑ กรรมวิธี เช่น หมอพื้นบ้าน ก. มีองค์ความรู้ที่ได้รับสืบทอดจากบรรพบุรุษในการรักษาผู้ป่วยกระดูกหัก โดยใช้หลายกรรมวิธี ได้แก่ การใช้ น้ำมันสมุนไพร ยาสมุนไพร ใช้มนต์คาถา การนวดจัดกระดูก เป็นต้น จากตัวอย่างดังกล่าว พบว่าหมอพื้นบ้านมีการบูรณาการกรรมวิธีด้านการแพทย์พื้นบ้านในการรักษาผู้ป่วย หรือวินิจฉัยอาการเจ็บป่วยที่สอดคล้องกับวิถีวัฒนธรรมของชุมชน

คณะกรรมการหมอพื้นบ้านได้พิจารณาและให้ความเห็นชอบประกาศกำหนด ลักษณะ ประเภท หรือกรรมวิธีของภูมิปัญญาการแพทย์แผนไทย เมื่อวันที่ ๓๐ กรกฎาคม ๒๕๖๒ และประกาศในราชกิจจานุเบกษา เมื่อวันที่ ๕ กันยายน ๒๕๖๒ โดยกรรมวิธีภูมิปัญญาการแพทย์แผนไทย ด้านการแพทย์พื้นบ้าน สามารถแบ่งออกเป็น ๖ ด้าน ๑๒๒ กรรมวิธี ดังนี้

- ๑. ด้านการนวด
- ๒. ด้านสมุนไพร
- ๓. ด้านพิธีกรรม
- ๔. ด้านการรักษากระดูก
- ๕. ด้านการวินิจฉัย
- ๖. ด้านอื่นๆ

ทั้งนี้ กรรมวิธีดังกล่าว ได้จากการทบทวนเอกสารวิชาการ ประสบการณ์การทำงาน และผู้ทรงคุณวุฒิที่ให้ข้อเสนอแนะ ซึ่งกรรมวิธีบางกรณีอาจพบได้ยากหรือไม่มีการใช้กรรมวิธีเหล่านั้นในการดูแลรักษาประชาชนในชุมชนแล้ว แต่เพื่ออนุรักษ์ สืบทอดและรวบรวมองค์ความรู้ภูมิปัญญาการแพทย์พื้นบ้านไทยให้คงอยู่เคียงคู่กับสังคมไทย

ทางคณะทำงานจึงได้จัดทำคำอธิบายรายละเอียดกรรมวิธีการแพทย์พื้นบ้านขึ้น เพื่อใช้ประกอบในการพิจารณารับรองหมอพื้นบ้านต่อไป

๑. ด้านการนวด ประกอบด้วย ๓๐ กรรมวิธี ดังนี้

กรรมวิธี	คำอธิบาย
๑.๑ นวด	เป็นการใช้มือ แขน ศอก เข่า เท้าหรืออวัยวะอื่นใด รวมทั้งวัสดุอุปกรณ์อื่นด้วยวิธีการต่างๆ เพื่อส่งเสริมสุขภาพ บำบัดโรคหรืออาการเจ็บป่วยฟื้นฟูสมรรถภาพของร่างกายหรือบางกรณีเพื่อการตรวจวินิจฉัยโรค
๑.๒ ตอกเส้น	เป็นรูปแบบการนวด โดยใช้อุปกรณ์ ๒ ชิ้น คือ ชิ้นแรกเป็นอุปกรณ์รอง และชิ้นที่สองเป็นตัวตอก นำมาตอกตามกล้ามเนื้อและเส้นเอ็น เพื่อรักษาอาการปวดเมื่อยตามร่างกาย ช่วยผ่อนคลายกล้ามเนื้อทุกส่วนของร่างกาย แหล่งเริ่มสืบทอดความรู้มาจากภาคเหนือตอนบนและพบในกลุ่มชาติพันธุ์มอแกน

กรรมวิธี	คำอธิบาย
๑.๓ เอาเอ็น เอาม่าน	<p><i>การเอาเอ็น</i> เป็นรูปแบบการนวด โดยการกดคลึงเส้นเอ็นผสมผสานกับดัดดึง ส่วนใหญ่จะเน้นการใช้นิ้วหัวแม่มือ นิ้วชี้ นิ้วกลาง นิ้วนาง และสันมือ^๑</p> <p><i>การเอาม่าน</i> เป็นรูปแบบการนวด โดยการตด ดึงที่มีท่าเฉพาะ เป็นการยกเส้นเอ็น อาจมีการใช้อุปกรณ์อื่นร่วมด้วย เช่น ผ้าขาวม้า เป็นต้น เพื่อคลายความตึงของเส้นเอ็น แก่ปวดเมื่อยตามร่างกาย</p> <p>แหล่งเริ่มสืบทอดความรู้มาจากจังหวัดเชียงใหม่</p>
๑.๔ ปีบเส้น	เป็นรูปแบบการนวด โดยการจับกล้ามเนื้อ ใช้แรงปีบจากนิ้วมือทั้งหมด ปีบกล้ามเนื้อเข้าหากัน บางครั้งใช้แรงยกกล้ามเนื้อด้วย เพื่อช่วยให้กล้ามเนื้อผ่อนคลาย ส่งผลให้เลือดมาเลี้ยงบริเวณอวัยวะที่ปวดได้ดีขึ้น ช่วยลดอาการกล้ามเนื้อตึง ทดเกร็ง และแข็งตัว ^๑
๑.๕ ขยำเส้น ขยุ่มเส้น	เป็นรูปแบบการนวด โดยการจับกล้ามเนื้อแล้วปีบพร้อมขยับมือ มีลักษณะเป็นการจับบ่อยๆ เหมือนกับการขยำ เป็นการกระตุ้นกล้ามเนื้อ เพื่อช่วยให้กล้ามเนื้อผ่อนคลายหลังจากการนวดแบบหนักๆ มาแล้ว ^๑
๑.๖ คลึงเส้น	เป็นรูปแบบการนวด โดยการใช้นิ้วมือ สันมือหรือศอก ออกแรงกดแล้วค่อยหมุนวนเป็นวงกลม เพื่อกระตุ้นการไหลเวียนเลือด ผ่อนคลายกล้ามเนื้อ ทำให้ก้อนเนื้อที่แข็งเกร็ง คลายตัวและมีขนาดลดลง ^๑
๑.๗ รีดเส้น	เป็นรูปแบบการนวด โดยการกดพร้อมกับออกแรงดึงรูตลงมา ส่วนใหญ่จะรูตจากส่วนต้นลงส่วนปลาย จะใช้ในผู้ป่วยที่มีอาการชา เพื่อให้เลือดมาเลี้ยงส่วนปลาย อวัยวะได้ดี ส่วนใหญ่จะใช้น้ำมันสมุนไพรร่วมด้วย เพื่อช่วยลดการเสียดสีของผิวหนัง พร้อมทั้งช่วยให้กล้ามเนื้อผ่อนคลาย ^๑
๑.๘ ดึงเส้น	เป็นรูปแบบการนวด โดยการดึงเอาเส้นเอ็นที่จมอยู่หรือถูกกดทับไว้ออกมา เพื่อลดอาการปวดและชา การดึงส่วนใหญ่จะใช้กับข้อต่างๆ เช่น ข้อนิ้วมือ นิ้วเท้า ข้อศอก หัวไหล่ ข้อสะโพก ข้อเข่า สะบัก เป็นต้น ^๑
๑.๙ ทูบและสับเส้น	<p><i>การทูบ</i> เป็นรูปแบบการนวด โดยการใช้สันกำปั้นหรืออุปกรณ์ช่วย ทูบลงบริเวณที่มีอาการหรือจุดที่ต้องการรักษา ด้วยน้ำหนักที่พอเหมาะกับผู้ป่วย เป็นจังหวะสม่ำเสมอ ไล่ไปตามแนวเส้นหรือในบริเวณที่ต้องการรักษา เป็นการใช้นแรงกระตุ้นกล้ามเนื้อ ใช้ในกรณีที่กล้ามเนื้อแข็ง เพื่อกระตุ้นให้กล้ามเนื้อกลับมาทำงานปกติ และช่วยบรรเทาอาการปวดเมื่อย^๑</p> <p><i>การสับ</i> เป็นรูปแบบการนวด โดยการใช้สันมือทั้งสองข้างประกบกันลักษณะพนมมือ ใช้สันมือด้านนิ้วก้อยสับลงบริเวณที่มีอาการหรือจุดที่ต้องการรักษา ด้วยน้ำหนักที่พอเหมาะกับผู้ป่วย เป็นจังหวะสม่ำเสมอ ไล่ไปตามแนวเส้นหรือในบริเวณที่ต้องการรักษา เป็นการใช้นแรงกระตุ้นกล้ามเนื้อเพื่อช่วยบรรเทาอาการปวดเมื่อยเช่นเดียวกับการทูบ ในกรณีหมอนพื้นบ้านบางท่าน อาจมีการใช้มีดหมอ สับลงตามเส้นเอ็นผู้ป่วย มักทำเป็นขั้นตอนสุดท้ายของการนวดรักษา</p>
๑.๑๐ ปิดย่ำ ปิดเส้น	เป็นรูปแบบการนวด โดยการจับกล้ามเนื้อให้เต็มฝ่ามือ แล้วออกแรงหมุนข้อต่อกล้ามเนื้อหรือเส้นเอ็น ให้ยึดออกด้านขวาง เพื่อให้กล้ามเนื้อหรือเส้นเอ็นคลายยึด บรรเทาอาการปวดเมื่อยหรือปิดตันในกรณีไหล่หลุด แขนหลุด ขาหลุด

กรรมวิธี	คำอธิบาย
๑.๑๑ กัดเส้น เต็ก	เป็นรูปแบบการนวด โดยการใช้นิ้วมือ สันมือ ศอก เข่า เท้า อย่างไม่อย่างหนึ่ง วางลงบนจุดหรือเส้น หรือส่วนต่าง ๆ ของร่างกายแล้วทิ้งน้ำหนักลงบริเวณที่จะนวด กัดค้างไว้สักครู่จึงค่อยๆ ผ่อนน้ำหนัก ยกนิ้วขึ้นแล้วเลื่อนไปในตำแหน่งต่อไป เพื่อคลายกล้ามเนื้อ เส้นเอ็น และกระตุ้นระบบการไหลเวียนเลือด
๑.๑๒ จกเส้น ล้วงเส้น	เป็นรูปแบบการนวด โดยการใช้ ๔ นิ้ว จกเข้าใต้ปีกสะบักด้านล่าง ใช้นิ้วสะกดเขี่ยเส้นด้านบน ใช้หลังมือเขี่ยเส้นด้านล่างออกมา บางกรณีจกแล้วดึงเส้นออกมา เพื่อให้เส้นที่ถูกกดทับอยู่ พุและคลายตัว ลดอาการชา หรือมีปัญหาเส้นจมใต้ปีกสะบัก รักแร้ ข้อเข่า หมายเหตุ จกเส้นเป็นภาษาท้องถิ่นอีสาน
๑.๑๓ หยิกเส้น หยิม	เป็นรูปแบบการนวด โดยการใช้มือกดตามข้อนิ้ว ทั้งนิ้วมือและนิ้วเท้า เพื่อให้ลมหรือเลือดที่คั่งค้างตามบริเวณข้อ ได้กระจายออกไป ลดอาการปวดตามข้อ และใช้ทดสอบการรับรู้ความเจ็บปวด อาการชา
๑.๑๔ เกาะเส้น	เป็นรูปแบบการนวด โดยการใช้นิ้วมือออกแรงกดพร้อมกับจับเส้นออกจากกระดูก โดยออกแรงกดพร้อมกับจับมาด้านผู้นวด เพื่อไม่ให้เส้นจม หรือถูกกดทับลดอาการปวด
๑.๑๕ แกะเส้น	เป็นรูปแบบการนวด โดยการใช้นิ้วมือกดพร้อมกับแกะ แคะ หรือเขี่ยเส้นเอ็นที่ตึงหรือกล้ามเนื้อที่เป็นก้อนอยู่ให้นุ่ม ลดขนาดของก้อนและลดความตึงตึง
๑.๑๖ ขีดเส้น	เป็นรูปแบบการนวด โดยการใช้นิ้วหัวแม่มือ กดบนเส้นด้านหนึ่ง แล้วใช้ ๓ นิ้ว กดรับอีกด้านหนึ่ง จากนั้นเขี่ยตัวนิ้วหัวแม่มือขึ้นไปคนละด้านตามแนวเส้น เพื่อใช้ในการรักษาผู้ป่วยสะบักจม อัมพฤกษ์ อัมพาต หมายเหตุ ขีดเส้นเป็นชื่อเรียกวิธีการนวดภาคอีสาน
๑.๑๗ จับเส้น	เป็นรูปแบบการนวด โดยการใช้นิ้วมือคลำหาตำแหน่งเส้นเอ็นที่มีความผิดปกติ แล้วใช้การจับเส้นหรือเขี่ยเส้น เพื่อรักษาอาการปวด ยอก
๑.๑๘ เขี่ยเส้น	เป็นรูปแบบการนวด โดยการใช้นิ้วมือกดเส้นเอ็น ดันเข้าและดันออกบริเวณส่วนใดส่วนหนึ่งของร่างกาย ได้แก่ ร่องไหปลาร้า สะบัก ข้อพับแขน/ขา ใต้ศอก หน้าแข้งและข้อเท้า เพื่อให้กล้ามเนื้อ เส้นเอ็น ยืดออกเป็นปกติ
๑.๑๙ ตีเส้น	เป็นรูปแบบการนวด โดยการใช้สมุนไพรห่อด้วยผ้า มัดกับไม้ไผ่ไล่ตีเส้นเอ็นใหญ่ทั่วร่างกาย เพื่อช่วยให้เส้นเอ็นคลาย หายขัดหายงอ
๑.๒๐ นวดกดจุด	เป็นรูปแบบการนวด โดยการใช้นิ้วหัวแม่มือกดลงบนจุดหรือส่วนต่างๆ ของร่างกาย ค้างไว้สักครู่จึงค่อยๆ ผ่อนน้ำหนัก ยกนิ้วขึ้นแล้วเลื่อนไปในตำแหน่งอื่น เพื่อกระตุ้นการไหลเวียนเลือด ส่วนใหญ่นิยมกดจุดที่เส้นเอ็น เพื่อคลายเส้นให้ผู้ป่วย
๑.๒๑ เขี่ยบเหล็ก	เป็นรูปแบบการนวด โดยการใช้ความร้อนและแรงกดจากเท้าในการคลายเส้น โดยการใช้เท้าของผู้นวดเหยียบลงแผ่นเหล็กที่เผาไฟให้ร้อน พร้อมกับลงคาถากำกับความร้อนของเท้า แล้วนำเท้าไปเหยียบบนอวัยวะส่วนที่ต้องการรักษา ใช้ในการรักษา กลุ่มอาการปวดกล้ามเนื้อ อัมพฤกษ์ อัมพาต

กรรมวิธี	คำอธิบาย
๑.๒๒ ย่ำขา/เหยียบขา	เป็นรูปแบบการนวด โดยการใช้ความร้อนและแรงกดจากเท้าในการรักษา มีการลงคาถาดับพิษไฟ ก่อนใช้เท้าจุ่มน้ำยา (น้ำโพลหรือน้ำมันงา) เหยียบลงบนขาที่เผาไฟจนร้อนแดง แล้วนำไปเหยียบลงบนร่างกาย หรืออวัยวะส่วนที่ต้องการรักษา เพื่อคลายเส้นและบรรเทาอาการปวด ส่วนใหญ่ใช้ในการรักษากลุ่มอาการปวดกล้ามเนื้อ และเส้นเอ็น ปวดข้อ อัมพฤกษ์ อัมพาต
๑.๒๓ เหยียบไฟ	เป็นรูปแบบการนวด โดยการใช้เท้าเปล่าเหยียบน้ำสมุนไพรและน้ำมัน ก่อนจะใช้ฝ่าเท้าเหยียบบนแผ่นเหล็กบนกองไฟ แล้วจึงมานวดกดจุด เพื่อบรรเทาอาการปวดเมื่อย คลายเส้น อัมพฤกษ์ และอัมพาต
๑.๒๔ เหยียบผ้า	เป็นรูปแบบการนวด โดยการใช้เท้าแตะน้ำมันสมุนไพรแล้วไปแตะแผ่นเหล็กที่ร้อนจัดบนเตาไฟ จะมีเสียงดัง “ฉ่า” จึงเรียกรูปแบบนี้ว่า “การเหยียบผ้า” เพื่อรักษาโรคอัมพฤกษ์ อัมพาต ปวดเมื่อยแขน ขา หรือตามร่างกาย เดิมมีการรักษาที่วัดพระพรางเหลือง แหล่งเริ่มสืบทอดความรู้มาจากจังหวัดนครสวรรค์
๑.๒๕ นาบเหล็ก	เป็นรูปแบบการนวด ที่มีลักษณะคล้ายกับการเหยียบเหล็ก โดยใช้มือหรือเท้าวางลงบนเหล็กที่มีความร้อน พร้อมกับบริการรมคาถา แล้วนำมือหรือเท้าไปรีดหรือกดลงบนอวัยวะส่วนต่างๆ ของร่างกาย เพื่อรักษาอาการปวดเมื่อยกล้ามเนื้อ และช่วยให้เส้นเอ็นที่จมนอยู่ลอยขึ้น
๑.๒๖ ตบเหล็ก	เป็นรูปแบบการนวด โดยการใช้มือตบเหล็กที่กำลังร้อนอยู่ แล้วมานาบตามร่างกายของผู้ป่วย คล้ายกับการย่ำขาและการเหยียบเหล็กแดง แตกต่างกันที่การตบเหล็กเป็นการใช้มือร่วมกับการนวด การใช้คาถาและการประคบด้วยน้ำมันสมุนไพร แต่หลักการที่ใช้ในการรักษายังคงเดิม คือ การใช้หลักของการนวดและการประคบร้อน เพื่อกระตุ้นการไหลเวียนเลือด และรักษาอาการปวดกล้ามเนื้อ อัมพฤกษ์ อัมพาต
๑.๒๗ นวดแต่งห้อง	เป็นรูปแบบการนวดในหญิงตั้งครรภ์ เพื่อช่วยให้สบายตัว ทารกในครรภ์อยู่ในท่าปกติและเมื่อถึงกำหนดคลอดทำให้คลอดง่าย
๑.๒๘ นวดจัดมดลูกเข้าอู่	เป็นรูปแบบการนวดในหญิงหลังคลอด โดยการใช้นิ้วหัวแม่มือทั้งสองกดลงไปที่ด้านข้างของท้องริมกระดูกเชิงกรานทั้งสองข้างพร้อมกัน แล้วค่อยๆ ไล่ขึ้นมาใช้ฝ่ามือวนกล่อมท้อง แล้วค่อยๆ กดมดลูกลงไป เพื่อช่วยให้มดลูกเข้าอู่
๑.๒๙ นวดเข้าตะเกียบ	เป็นรูปแบบการนวดในหญิงหลังคลอด โดยให้ผู้ถูกนวดนอนตะแคงขา ๒ ข้างซ้อนทับกัน ส่วนผู้นวดยืนคร่อม โดยหันหน้าไปทางศีรษะของผู้ถูกนวด ใช้ขาทั้ง ๒ ข้างหนีบบริเวณต้นขาและสะโพกของผู้ถูกนวด แล้วใช้สันมือชนกัน กดขย่มบริเวณข้อต่อสะโพกเป็นจังหวะถี่ๆ เพื่อช่วยให้ข้อต่อสะโพกที่เคลื่อนออกจากเบ้าหลังคลอดกลับเข้าสู่ที่เดิมได้
๑.๓๐ ลนเทียนแล้วลูบบนร่างกายเพื่อให้ความร้อน	เป็นวิธีการรักษาร่วมกับการเหยียบเหล็กแดงหรือย่ำขา ซึ่งมีการใช้น้ำโพลหรือน้ำมันงาร่วมด้วย โดยใช้แผ่นขี้ผึ้งมาพับห่อไม้แบนๆ แล้วนำไปลนไฟให้นิ่ม (ซึ่งมีความร้อนไม่มากนัก) แล้วนำมาลูบบนผิวหนัง ทิ้งไว้สักพักแล้วแกะขี้ผึ้งออกจึงเริ่มนวด

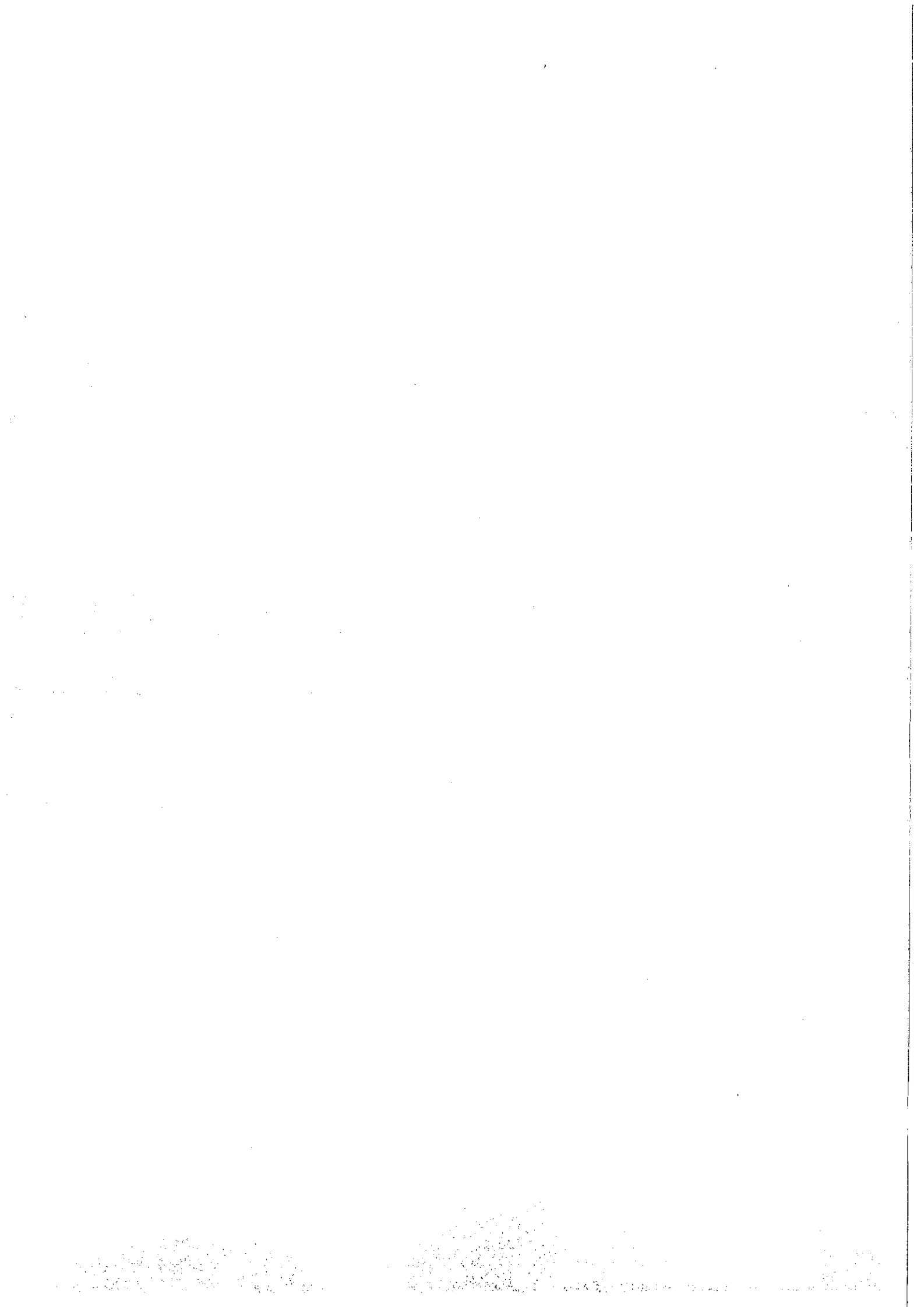
๒. ด้านสมุนไพร ประกอบด้วย ๔๓ กรรมวิธี ดังนี้

กรรมวิธี	คำอธิบาย
๒.๑ ต้ม	เป็นวิธีการเตรียมยา โดยนำตัวยาที่เป็นส่วนประกอบทั้งหมดมาใส่ในหม้อเติมน้ำให้ท่วมยา (โดยใช้มือกดลงในตัวยาเบาๆ ให้น้ำอยู่เหนือตัวยาลึกน้อย) นำไปตั้งไฟต้มให้เดือดหรือต้มเคี่ยว
๒.๒ อบ/ชม (ภาษาอีสาน)	เป็นวิธีการใช้ยา โดยนำตัวยามาต้มให้เกิดไอน้ำ เพื่อใช้ไอน้ำในการอบหรือรมในกระโจมหรือห้องอบ ใช้ในการรักษาโรคผิวหนังผื่นคัน อัมพฤกษ์ อัมพาต ชัน้ำคาวปลา บำรุงผิวพรรณ เป็นต้น
๒.๓ ประคบ	เป็นการนวดและกดคลึงตามส่วนต่างๆ ของร่างกาย โดยใช้ความร้อน อาจมีสมุนไพรเป็นส่วนประกอบ เช่น ลูกประคบสมุนไพร ก้อนเส้นท่อนด้วยสมุนไพร เป็นต้น
๒.๔ รม (ควัน/ไอน้ำ)	เป็นวิธีการใช้ยา โดยการใช้ควันหรือไอน้ำจากการเผาสมุนไพรหรือต้มน้ำสมุนไพรเพื่อรักษาโรคเฉพาะที่ เช่น หอบหืด ริดสีดวงจมูก แผลฝีเย็บหลังคลอด เป็นต้น
๒.๕ นัตถ์	เป็นวิธีการให้ยา โดยนำตัวยาสมุนไพรที่มีลักษณะเป็นผงละเอียด มาใส่กล่องเป่าเข้าทางจมูก
๒.๖ สูด	เป็นวิธีการให้ยา โดยการสูดกลิ่นหรือควัน ไอน้ำสมุนไพร เข้าทางจมูก เช่น ยาต้มสมุนไพรเพื่อบรรเทาอาการวิงเวียน เป็นต้น
๒.๗ สูบ	เป็นวิธีการให้ยา โดยการสูบควันจากสมุนไพรเข้าทางปาก เช่น การนำดอกปีปที่ตากแห้งมาฆนด้วยใบตองกล้วยดิบ เพื่อรักษาหอบหืดและริดสีดวงจมูก เป็นต้น
๒.๘ อาบ	เป็นวิธีการใช้ยา โดยนำสมุนไพรสดหรือแห้งหลายชนิด มาต้มกับน้ำแล้วนำมาอาบรักษาโรค
๒.๙ สุม	เป็นวิธีการใช้ยาสมุนไพรที่มีน้ำมันหอมระเหย มาผสม ตำ พอก เพื่อให้ได้ไอสมุนไพรเข้าไปทางจมูกหรือทางผิวหนัง เช่น การสูมกระหม่อมเด็ก เป็นต้น
๒.๑๐ แช่	๑) เป็นวิธีการเตรียมยา โดยนำสมุนไพรมาแช่ในน้ำหรือของเหลว ช่วงระยะเวลาหนึ่ง แล้วนำมาใช้ในการรักษาอาการผู้ป่วย เช่น ตำราใบลานใช้ใบเล็บครุฑมาสับ แล้วแช่ผสมด้วยข้าวสารเจ้า รับประทานแก้อาการปวดหัว เป็นต้น ๒) เป็นวิธีการเตรียมยา โดยนำยาสมุนไพรมาต้ม แล้วกรองเอาน้ำยาหรือกรรมวิธีอื่น ๆ ซึ่งได้มาของตัวยา แล้วให้ผู้ป่วยแช่ อาจเป็นการแช่ทั้งตัวหรือเฉพาะส่วนที่เป็นโรคก็ได้ นิยมใช้ในกรณีที่ต้องการให้ตัวยาชิมลงสู่ชั้นใต้ผิวหนัง ลึกลงไปมากกว่าการอาบหรือทา
๒.๑๑ ย่าง/ปิ้ง	ย่าง เป็นวิธีการเตรียมยาสมุนไพร โดยการให้ความร้อนกับสมุนไพรโดยตรง เพื่อให้ตัวยาสมุนไพรออกฤทธิ์ได้เช่น นำใบพลับพลึงมาอย่างก่อนนำไปประคบ เป็นต้น ปิ้ง เป็นวิธีการเตรียมยาสมุนไพร โดยนำสมุนไพรมาห่อแล้วนำไปมาวางไว้เหนือไฟ เพื่อให้สมุนไพรมีฤทธิ์เพิ่มขึ้นหรืออ่อนลง เช่น การสะดุ้งทองโดยบดให้ละเอียดแล้วใช้ใบบัวหรือใบช่าห่อ ๗ ชั้น นำไปปิ้งจนสุกรอบแล้วค่อยนำไปปรุงยา

กรรมวิธี	คำอธิบาย
๒.๑๒ เเผา	๑) เป็นวิธีการเตรียมเครื่องยา โดยทำให้มี ๒ ลักษณะ คือ - เเผาให้เกิดเป็นขี้เถ้า - เเผาให้เป็นถ่าน ๒) เป็นวิธีการใช้ยา โดยนำเอาเครื่องยาสมุนไพรวางไว้บริเวณที่ต้องการรักษา แล้วจุดไฟเผาเครื่องยา เพื่อบรรเทาอาการ เช่น เเผายาจับโปงน้ำ เป็นต้น
๒.๑๓ สะตุ	๑) เป็นการทำให้ตัวยามีฤทธิ์แรงขึ้น หรือใช้รักษาตรงกับโรคดีขึ้น เช่น สะตุสารส้ม ๒) เป็นการทำให้พิษของตัวยาลดลง เช่น สะตุรงทอง ๓) เป็นการทำให้ตัวยาปราศจากเชื้อโรค เช่น สะตุดินสอพอง ๔) เป็นการทำให้ตัวยานั้นสลายตัว ทำให้ตัวยาฟูหรือกรอบ สามารถทำให้แตกสลายได้ง่ายขึ้น เช่น สะตุเกลือ
๒.๑๔ บด	เป็นวิธีการเตรียมยา โดยนำสมุนไพรมาสับหรือย่อย ให้มีขนาดเล็กลง แล้วนำเข้าสู่เครื่องบดยาทำให้เป็นผง
๒.๑๕ ฝน	เป็นวิธีการเตรียมยาสมุนไพรให้ยามีความละเอียด โดยการถูสมุนไพรบนหินหรือฝาละมี ร่วมกับน้ำกระสายยา
๒.๑๖ ดอง	เป็นวิธีการเตรียมยา โดยการนำสมุนไพรไปใส่ในน้ำส้ม น้ำเกลือ น้ำผึ้ง สุรา หรืออื่นๆ เพื่อให้ตัวยาละลายออกมา
๒.๑๗ หมัก	เป็นวิธีการเตรียมยา โดยการนำสมุนไพรไปเก็บไว้ในภาชนะระยะเวลาหนึ่ง จะมีน้ำออกมาจากสมุนไพร เช่น หมักข้าวหมากใช้ดูแลสตรีหลังคลอด เป็นต้น
๒.๑๘ สักยา	เป็นวิธีการให้ยา โดยการใช้เข็ม เหล็ก หรืออุปกรณ์ที่มีความแหลมคม ทิ่มลงไปบนผิวหนัง พร้อมกับบริการรรมคาถา เพื่อนำยาสมุนไพรเข้าสู่ร่างกาย ช่วยลดอาการปวด ปรับสมดุลเลือดของร่างกาย ถอนพิษสัตว์พิษกัดต่อย
๒.๑๙ เคี้ยว	เป็นวิธีการเตรียมยาสมุนไพรเพื่อการรักษา โดยการบดให้แหลกด้วยฟัน เช่น การเคี้ยวหมากเพื่อใช้ในการรักษาเริ่ม สู่วิต เป็นต้น
๒.๒๐ เป่า/พ่น	เป็นวิธีการรักษา โดยการนำสิ่งใดสิ่งหนึ่งออกมาทางปากในลักษณะเป่าให้พุ่งออกมาเป็นฝอย เช่น สมุนไพร น้ำมันต์ ลม หรืออื่นๆ เป็นต้น บางกรณีมีการบริการรรมคาถาร่วมด้วย
๒.๒๑ ตำ	เป็นวิธีการเตรียมยาสมุนไพร โดยใช้ครกหรือสากหรือสิ่งอื่นที่คล้ายคลึงเช่นนั้น กระแทกลงไปอย่างแรงเรื่อย ๆ ทำให้สมุนไพรเปลี่ยนรูปร่างไปหรือมีขนาดเล็กลง
๒.๒๒ พอก/โปะ/โปะ/ / เเผา	เป็นวิธีการใช้ยา โดยการวางสมุนไพรที่ได้จากการตำหรือบดตามบริเวณที่ต้องการรักษา
๒.๒๓ คั้น/บีบ/หีบ	เป็นวิธีการเตรียมยาสมุนไพร โดยใช้มือหรืออุปกรณ์อื่นๆ ขยำ บีบ กด ทุบสมุนไพรเพื่อให้ได้ของเหลวออกมา
๒.๒๔ กลั่น	เป็นวิธีการปรุงยา โดยการนำยาสมุนไพรมาต้มให้เป็นไอ แล้วใช้ความเย็นบังคับให้เป็นของเหลว เพื่อนำเอาผลผลิตที่ได้มาใช้ทำเป็นยา เช่น น้ำมันหอมระเหยจากไพล ตะไคร้หอม สะระแหน่ มะกรูด เป็นต้น

กรรมวิธี	คำอธิบาย
๒.๒๕ สก๊คน้ำมัน	เป็นวิธีการเตรียมเครื่องยา โดยการแยกเอาน้ำมันออกมาจากสมุนไพร ซึ่งมี ๓ วิธี ได้แก่ การกลั่น การทอดและการหีบ เช่น การกลั่นน้ำมันว่างนางคำ การกลั่นน้ำมันหอมระเหยจากใบกะเพรา การหีบน้ำมันจากเมล็ดสะทู่ (กระทงลาย) เป็นต้น
๒.๒๖ อัง (ควั่น/ความร้อน/ ไอน้ำ)	เป็นวิธีการเตรียมเครื่องยา โดยการนำสมุนไพรไปใกล้ ๆ ไฟ เพื่อให้ร้อน เช่น การอังใบพลับพลึงพออุ่น แล้วนำไปนาบหรือพันบริเวณที่มีอาการปวดบวม เป็นต้น
๒.๒๗ เหน็บ	เป็นวิธีการใช้ยา โดยการใส่ยาสมุนไพรเข้าทางช่องทวารหนักหรือช่องคลอด เช่น การเหน็บยารักษาริดสีดวงทวาร หรือเหน็บช่องคลอดรักษาอาการตกขาว เป็นต้น
๒.๒๘ สอด	เป็นวิธีการใช้ยาหรือให้ยา โดยการใส่ยาที่เตรียมไว้เป็นแท่ง เข้าไปในช่องทวาร เพื่อให้ยาออกฤทธิ์เฉพาะที่ เช่น การนำสมุนไพรที่เป็นผงมาตอกอัดในกระบอกไม้ไผ่ให้เป็นแท่ง แล้วผ่ากระบอกไม้ไผ่ นำแท่งยาไปสอดทวารหนัก รักษา ริดสีดวงทวาร ใบพลูทุบให้นิ่มม้วนแล้วสอดเข้าไปในช่องจมูก เพื่อหยุดเลือดกำเดา เป็นต้น
๒.๒๙ ย่างไฟ	เป็นวิธีการเตรียมยาในการรักษาผู้ป่วยที่ได้รับบาดเจ็บจากการกระทบกระเทือนอย่างรุนแรง เช่น ตกต้นไม้ ควายชนหรือรถล้ม เป็นต้น โดยการนำสมุนไพร เช่น ใบหนาด ใบเปกล้า ใบละหุ่ง ใบพลับพลึง เป็นต้น วางเกลี่ยบนแคร่ไม้ไผ่ แล้วปูดด้วยผ้าหรือเสื่อชุบน้ำทับบนสมุนไพร โดยมีเตาไฟให้ความร้อนอยู่ทางด้านล่าง ความร้อนที่ผ่านสมุนไพร จะทำให้น้ำมันหอมระเหยออกมา และซึมผ่านผิวหนังของผู้ป่วย ช่วยทำให้เลือดลมเดินได้สะดวก
๒.๓๐ อยู่ไฟ/อยู่กรรม	เป็นวิธีการดูแลสุขภาพของมารดาหลังคลอดในระยะแรก ซึ่งครอบคลุมการนอนหรือนั่งผิงไฟ การเข้ากระโจม การอาบสมุนไพร การนึ่งถ่าน การหีบหม้อเกลือ การนวดประคบ การกินยาและอาหารเฉพาะ เป็นต้น เพื่อช่วยให้มดลูกเข้าอู่ได้เร็วขึ้น ขับน้ำคาวปลา เลือดลมไหลเวียนดีขึ้น ลดอาการเกร็งและปวดเมื่อย ผลฝีเย็บหายเร็วขึ้น ลดอาการเจ็บปวด อันเกิดจากการหดตัวของมดลูก และจากเต้านมคัด ช่วยให้ความอบอุ่นแก่ร่างกาย เป็นต้น
๒.๓๑ กวาด	เป็นวิธีการให้ยา โดยการใช้นิ้วมือแตะยาแล้วป้าย ในปาก คอ ลิ้นของทารกและเด็ก บริเวณอวัยวะที่เป็น
๒.๓๒ แตะ/แตะ	เป็นวิธีการให้ยา โดยการนำตัวยามาสัมผัสเบา ๆ บริเวณอวัยวะที่เป็น
๒.๓๓ ชะโลม	เป็นวิธีการให้ยา โดยการใช้ผ้าชุบหรือใช้มือวิกน้ำยาสมุนไพร มาแตะตามร่างกายบริเวณที่มีความร้อนให้เปียกชุ่ม เช่น การชะโลมน้ำยาสมุนไพรในผู้ป่วยที่มีไข้สูง เป็นต้น
๒.๓๔ ฎ/ขัด/สี	เป็นวิธีการให้ยาเฉพาะที่ โดยการออกแรงให้ตัวยาสัมผัสผ่านผิวหนังเข้าไปหรือทำให้สิ่งที่ต้องการหลุดออกมา โดย ๑) ฎ เป็นการออกแรงโดยการไถไปมา ๒) ขัด เป็นการออกแรงโดยการไถไปมา อย่างแรง ๓) สี เป็นการออกแรงโดยการครูดไปมา แบบถี่ ๆ ซ้ำ ๆ

กรรมวิธี	คำอธิบาย
๒.๓๕ ตบ	เป็นวิธีการให้ยา โดยการเอายาที่เตรียมไว้ในรูปแบบของเหลวใส่บนอุ้งมือ แล้วนำไปตบเบา ๆ ตามร่างกายของผู้ป่วย
๒.๓๖ ตั้งยา	เป็นวิธีการเตรียมตัวยาหลายชนิด โดยเลือกตัวยาบางชนิดมาใช้ร่วมกัน เพื่อรักษาผู้ป่วยเฉพาะราย มักใช้ในรูปแบบยาฝน
๒.๓๗ ทา/ลูบ	เป็นวิธีการใช้ยาที่มีลักษณะเป็นของเหลวหรือผงละเอียด โดยการใช้มือหรือวัสดุอื่นๆ ป้ายบริเวณที่เป็น แล้วลูบเพื่อให้ยาที่ทาบนผิวสัมผัสเสมอ เช่น ทาปูนแดง รักษาโรคลมปราบเส้น ดินสอพองผสมน้ำมันาวทาบริเวณที่ฟกช้ำ เป็นต้น
๒.๓๘ ผูก/แขวน	เป็นวิธีการใช้ยา โดยการนำสมุนไพรมาร้อยด้วยด้ายและผูกกับข้อมือ ข้อเท้า เอว หรือห้อยคอ เช่น การผูกโพลที่ข้อมือ ข้อเท้า ลดอาการปวดเคล็ดขัดยอก มหาหิงค์ผูกข้อมือแก้ท้องอืด ท้องเฟ้อ เป็นหวัด คัดจมูก เป็นต้น
๒.๓๙ เป่า/พิว	เป็นวิธีการให้ยาหรือใช้ยา โดยนำยาผงละเอียดบรรจุในอุปกรณ์ เช่น กล้องเป่าหรือหลอด แล้วใช้ลมปากเป่าผงยาเข้าไปในคอหรือจมูก เป็นต้น
๒.๔๐ โลม/ชะโลม	ความหมายเช่นเดียวกับ ๒.๓๓ เป็นวิธีการให้ยา โดยการใช้ผ้าชุบหรือใช้มือวิกน้ำยาสมุนไพร มาแตะตามร่างกาย บริเวณที่มีความร้อน ให้เปียกชุ่ม เช่น การชะโลมน้ำยาสมุนไพรในผู้ป่วยที่มีไข้สูง เป็นต้น
๒.๔๑ ล้าง/สว้ย	เป็นวิธีการใช้ยาที่ได้จากการต้ม แช่ เพื่อชำระทำความสะอาดร่างกายเฉพาะที่ เช่น การล้างเท้าด้วยยาสมุนไพรในผู้ป่วยเบาหวาน การล้างตาด้วยน้ำแช่ดอกมะลิ เป็นต้น
๒.๔๒ อม	เป็นวิธีการใช้ยา โดยการนำสมุนไพรใส่ในปากเพื่อให้ยาออกฤทธิ์เฉพาะที่ เช่น การอมน้ำต้มสมุนไพรบรรเทาอาการเจ็บคอ ลดกลิ่นปาก การอมยา มะแว้งบรรเทาอาการเจ็บคอ เป็นต้น
๒.๔๓ โรย	เป็นวิธีการใช้ยา โดยการโปรยผงยาสมุนไพรละเอียดที่ละน้อย ลงบนแผลหรือบริเวณที่เป็น เช่น โรยผงขมิ้นชันเพื่อให้สะเก็ดแตกแห้ง เป็นต้น



๓. ด้านพิธีกรรม ประกอบด้วย ๒๗ กรรมวิธี ดังนี้

กรรมวิธี	คำอธิบาย
๓.๑ เหย้า	เป็นพิธีกรรมในการดูแลรักษาสุขภาพของกลุ่มชาติพันธุ์ภูไทที่สืบทอดมาแต่ครั้งบรรพกาล อันสืบเนื่องมาจากความเชื่อดั้งเดิมที่นับถือผี เป็นการทำให้ติดต่อระหว่างคนกับผี โดยมีหมอเหย้าเป็นสื่อกลาง เพื่อให้ทราบถึงสาเหตุการเจ็บป่วยและวิธีการรักษา ให้หายจากโรคร้ายไข้เจ็บ ตลอดจนให้มีขวัญและกำลังใจ เป็นปกติ โดยใช้บทกลอนและทำนองดนตรีจากเสียงแคนประกอบการให้จังหวะ
๓.๒ รำผีฟ้า	เป็นพิธีกรรมในการดูแลรักษาสุขภาพ โดยมีพื้นฐานความเชื่อเรื่องผีฟ้า ซึ่งเป็นผีบรรพบุรุษที่เคารพนับถือ และคอยช่วยเหลือเมื่อยามเจ็บป่วยหรือในภาวะเดือดร้อน มีการเชิญผีฟ้ามาเข้าร่างทรงของหมอ โดยมีการรำและพ้อนรอบๆ ผู้ป่วย ซึ่งมีหมอแคนเป่าให้จังหวะและหมอล่าส่งกระจก เพื่อให้ผีฟ้าบอกสาเหตุและวิธีการแก้ไขความเจ็บป่วย
๓.๓ ไหว้ผีฟ้า	เป็นพิธีกรรมที่เป็นกุศโลบายของชาวบ้านที่ใช้ในการปกป้องป่าอนุรักษ์ของชุมชน และขอขมาลาโทษต่อเทพ เทวดา หรือผีผู้เฝ้าพื้นที่ โดยชาวบ้านได้สร้างศาลาไว้สำหรับทำพิธีกรรมดังกล่าวในพื้นที่ป่าอนุรักษ์ของชุมชน และชาวบ้านจะช่วยกันดูแลไม่ให้มีการตัดต้นไม้ แต่ให้คนในชุมชนสามารถเข้ามาหาของป่าได้ พิธีกรรมไหว้ผีฟ้า จะจัดทำช่วงปีใหม่ของทุกปี ในช่วงเดือนเมษายน - มีนาคม จำนวน ๑ วัน โดยของเซ่นไหว้ในพิธี เมื่อประกอบพิธีเสร็จจะนำมาปรุงประกอบเป็นอาหาร กินร่วมกันในชุมชน
๓.๔ โฉลมะม่วง	เป็นพิธีกรรมในการดูแลรักษาสุขภาพ โดยมีวัตถุประสงค์เพื่อทำนายสาเหตุการเจ็บป่วยและการรักษาโรค ซึ่งส่วนใหญ่เป็นอาการป่วยที่ไม่สามารถหาสาเหตุได้ จึงมีการเชิญร่างทรงมะม่วง ซึ่งทำหน้าที่เป็นสื่อกลางระหว่างมนุษย์กับอำนาจเหนือธรรมชาตินั้น ๆ มาประกอบพิธีกรรม เพื่อหาที่มาและเป็นการขจัดปัดเป่าสิ่งเลวร้ายหรือขอขมาลาโทษสิ่งศักดิ์สิทธิ์ที่ผู้ป่วยอาจล่วงเกินโดยไม่เจตนา โดยใช้ดนตรีเป็นสื่อในการประกอบพิธี รวมทั้งเป็นการบูชาและสร้างขวัญกำลังใจให้ผู้ป่วย
๓.๕ รำแม่มด	เป็นพิธีกรรมในการดูแลรักษาสุขภาพของชาติพันธุ์ไทยเขมร จังหวัดศรีสะเกษ เรียกว่า เรือมมะม่วง หรือ รำแม่มด มีลักษณะคล้ายการทรงเจ้าเพราะเชื่อว่า เทพหรือผีนั้น มี ๒ พวก คือ ๑) พวกที่อยากได้สิ่งของโดยให้คนจัดให้ ๒) พวกที่คอยมาดูแลมนุษย์ รำแม่มดจะทำขึ้นเมื่อผู้ป่วยรักษาโดยแพทย์แผนปัจจุบันแล้วไม่หาย จึงต้องจัดพิธีกรรมรำแม่มดขึ้น โดยมีดนตรีประกอบ คือ แคน ซอ ฆ้องและกลอง
๓.๖ เป่าคาถา	เป็นพิธีกรรมในการดูแลรักษาสุขภาพ โดยการท่องคาถาหรือมนต์คาถาตามที่ได้จำเรียนมาแล้วเป่าลมไปยังบริเวณอวัยวะที่มีอาการเจ็บป่วยของผู้ป่วย บางครั้งเรียก "เป่าเย็น" นอกจากนี้ยังมีการเป่าพน เป็นการท่องมนต์คาถาแล้วเป่าน้ำมนต์ที่มีสมุนไพรผสมอยู่ในการรักษาผู้ป่วย เช่น เป่าผู้ป่วยกระดูกหัก เป่าฝี เป่ากระหม่อม เป็นต้น

กรรมวิธี	คำอธิบาย
๓.๗ น้ำมนต์/ ท่องมนต์/ คาถา	<p>เป็นพิธีกรรมในการดูแลรักษาสุขภาพ โดยการบริกรรมคาถา ควบคุมกับการรักษาผู้ป่วยของหมอพื้นบ้าน เช่น การรักษาผู้ป่วยกระดูกหัก การสั๊กยา การฝนยาสมุนไพร เป็นต้น โดยมีองค์ประกอบ คือ</p> <p>๑) น้ำมนต์ เป็นกระบวนการในเตรียมเครื่องยาหรือการรักษา น้ำที่เข้าพิธีกรรมเพื่อใช้พรม อาบหรือกินในการรักษาโรคทั้งทางกายและทางจิต</p> <p>๒) ท่องมนต์ เป็นการบริกรรมคาถาในระหว่างการเตรียมเครื่องยา (ในอดีตไม่มีเครื่องซึ่งอย่างละเอียด ความยาวของการท่องมนต์จะทำหน้าที่ในการกำหนดขนาดของตัวยา)</p> <p>๓) คาถา เป็นบทหรือข้อความที่นำมาใช้ประกอบการเตรียมยาหรือการรักษา อาจเป็นภาษาไทยหรือภาษาท้องถิ่น ซึ่งหมอแต่ละท่านได้รับการถ่ายทอดมาจากครูหรือบรรพบุรุษ</p>
๓.๘ ผิว	<p>เป็นพิธีกรรมในการดูแลรักษาสุขภาพ โดยการใช้ลมจากปากเป่าเบาๆ ไล่ไปตามส่วนต่างๆ ของผู้ป่วย ส่วนใหญ่มีการใช้คาถากำกับ มีความเชื่อว่าเป็นพลังในการรักษาและการสร้างขวัญกำลังใจให้กับผู้ป่วย</p>
๓.๙ เขี่ยบเสน	<p>เป็นพิธีกรรมในการดูแลรักษาสุขภาพ ตามวิถีวัฒนธรรมภาคใต้ ที่ใช้ในการรักษาเสน ปาน ฝี่ และไขอุง เพื่อยับยั้งไม่ให้เสนขยายใหญ่ขึ้น ผู้ที่ทำการรักษา คือนายโรงโนรา ซึ่งจะใช้ดินสอในการเขียนอักขระขอมลงบนหัวแม่เท้า ถ้าหากผู้ป่วยเป็นเสนเต็มแผ่นหลังจะเขียนลงบนฝ่าเท้า แล้วเขี่ยบลงบนหินลับมีด ยกเท้ารมควันไฟจากเทียนไข แล้วเอาเท้าเขี่ยบลงเบา ๆ ตรงที่เป็นเสน ประกอบกับการใช้คาถาอาคมลงไปด้วย ถ้าต้องการให้หายขาดผู้ป่วยจะต้องรับการเขี่ยบรักษาที่นายโรงโนราโรงครู ๓ ครั้ง โดยทำการรักษาในช่วงเดือน ๖, ๗ และ ๘ นายโรงโนราที่จะสามารถทำการรักษาให้หายขาดได้จะต้องผ่านการตัดจุกมาก่อน</p>
๓.๑๐ ลู่วัว/ เรียกขวัญ/ ฮ้องขวัญ	<p>เป็นพิธีกรรมในการดูแลรักษาสุขภาพ โดยการเรียกขวัญให้กลับคืนมาสู่ร่างเดิม เป็นการผสานระหว่างความเชื่อเรื่องขวัญกับศาสนาพุทธ ศาสนาพราหมณ์ และความเชื่อในอำนาจเหนือธรรมชาติ จะทำในโอกาสที่ชีวิตมีการเปลี่ยนแปลงหรือมีเหตุต้องจากบ้านไปไกล มีความเจ็บป่วยและเกิดอุบัติเหตุหรือในกรณีที่มีบุคคลสำคัญมาเยี่ยมเยือนบ้านเมือง มักทำร่วมกับพิธีกรรมสะเดาะเคราะห์ (ส่งเคราะห์) และพิธีสืบชะตา โดยปฏิบัติต่อเนื่องกัน เริ่มจากการสะเดาะเคราะห์ (ส่งเคราะห์) การสืบชะตา และการเรียกขวัญ^๕</p>
๓.๑๑ บวงสรวงผี/ไหวผี	<p>เป็นพิธีกรรมในการบูชา บอกกล่าวขออนุญาต ขอพร ขอบารมีคุ้มเกล้าให้อยู่รอดปลอดภัย จากเวทดาหรือสิ่งศักดิ์สิทธิ์ที่เคารพนับถือ ด้วยเครื่องสังเวยและดอกไม้ธูปเทียน เป็นต้น</p>
๓.๑๒ กล่อมขวัญ	<p>ความหมายเช่นเดียวกับ ๓.๑๐</p> <p>เป็นพิธีกรรมในการดูแลรักษาสุขภาพ โดยการเรียกขวัญให้กลับคืนมาสู่ร่างเดิม เป็นการผสานระหว่างความเชื่อเรื่องขวัญกับศาสนาพุทธ ศาสนาพราหมณ์ และความเชื่อในอำนาจเหนือธรรมชาติ จะทำในโอกาสที่ชีวิตมีการเปลี่ยนแปลงหรือมีเหตุต้องจากบ้านไปไกล มีความเจ็บป่วยและเกิดอุบัติเหตุหรือในกรณีที่มีบุคคลสำคัญมาเยี่ยมเยือนบ้านเมือง มักทำร่วมกับพิธีกรรมสะเดาะเคราะห์ (ส่งเคราะห์) และพิธีสืบชะตา โดยปฏิบัติต่อเนื่องกัน เริ่มจากการสะเดาะเคราะห์ (ส่งเคราะห์) การสืบชะตา และการเรียกขวัญ^๕</p>

กรรมวิธี	คำอธิบาย
๓.๑๓ สูดขวัญ	<p>ความหมายเช่นเดียวกับ ๓.๑๐</p> <p>เป็นพิธีกรรมในการดูแลสุขภาพ โดยการเรียกขวัญให้กลับคืนมาสู่ร่างเดิม เป็นการผสานระหว่างความเชื่อเรื่องขวัญกับศาสนาพุทธ ศาสนาพราหมณ์ และความเชื่อในอำนาจเหนือธรรมชาติ จะทำในโอกาสที่ชีวิตมีการเปลี่ยนแปลงหรือมีเหตุต้องจากบ้านไปไกล มีความเจ็บป่วยและเกิดอุบัติเหตุหรือในกรณีที่มีบุคคลสำคัญมาเยี่ยมเยือนบ้านเมือง มักทำร่วมกับพิธีกรรมสะเดาะเคราะห์(ส่งเคราะห์) และพิธีสืบชะตา โดยปฏิบัติต่อเนื่องกัน เริ่มจากการสะเดาะเคราะห์ (ส่งเคราะห์) การสืบชะตา และการเรียกขวัญ</p>
๓.๑๔ สะเดาะเคราะห์	<p>เป็นพิธีกรรมในการดูแลสุขภาพที่ทำให้กับบุคคลที่เคราะห์ร้าย เช่น ได้รับอุบัติเหตุต่างๆ ซึ่งเชื่อว่าถ้าสะเดาะเอาเคราะห์ออกจากตัวแล้วก็จะทำให้พบแต่ความสุขสบาย อาการเจ็บป่วยก็ดีขึ้น โดยมีขั้นตอน คือ (๑) สะเดาะ (๒) ส่งเคราะห์ (๓) ลอยเคราะห์</p>
๓.๑๕ สืบชะตา	<p>เป็นพิธีกรรมในการดูแลสุขภาพที่ใช้บำบัดทางด้านจิตใจ เชื่อกันว่าเป็นการต่ออายุหรือต่อชีวิตให้มีอายุยืนยาว เสริมความเป็นสิริมงคล อยู่อย่างสุขสบาย ปราศจากโรคภัยไข้เจ็บ และทำให้เกิดความเจริญรุ่งเรืองในชีวิต เช่น การต่ออายุคน หมู่บ้าน เมือง เป็นต้น</p>
๓.๑๖ ต่อชะตา	<p>ความหมายเช่นเดียวกับ ๓.๑๕</p> <p>เป็นพิธีกรรมในการดูแลสุขภาพที่ใช้บำบัดทางด้านจิตใจ เชื่อกันว่าเป็นการต่ออายุหรือต่อชีวิตให้มีอายุยืนยาว เสริมความเป็นสิริมงคล อยู่อย่างสุขสบาย ปราศจากโรคภัยไข้เจ็บ และทำให้เกิดความเจริญรุ่งเรืองในชีวิต เช่น การต่ออายุคน หมู่บ้าน เมือง เป็นต้น</p>
๓.๑๗ เอียงไข/ เลี้ยกไข/ เลี้ยะไข	<p>เป็นพิธีกรรมในการวินิจฉัยโรค โดยใช้ไขคิ่งและลากไปทั่วตัวของผู้ป่วยพร้อมกับท่องคาถากำกับ เมื่อครบทุกจุดทั่วร่างกายแล้วนำไขมาดอกดูว่ามีลักษณะผิดปกติอย่างไร หมอจะวินิจฉัยสาเหตุการเจ็บป่วยจากลักษณะของไข</p>
๓.๑๘ ตั้งไข	<p>เป็นพิธีกรรมในการวินิจฉัยโรค เพื่อหาสาเหตุของการเจ็บป่วยว่าเกิดจากสิ่งเหนือธรรมชาติหรือไม่ หรือมีการเจ็บป่วยที่ส่วนใดของร่างกาย หรือทำนายว่าสามารถรักษาได้หรือไม่ โดยใช้ไขแก้ววางบนฝ่ามือของหมอพื้นบ้าน สวดพระพุทธรมณฑ์ อธิษฐาน เเพงกระแสดิจ</p> <p>ถ้าไขตั้งขึ้นแสดงว่าไขและรักษาได้</p> <p>ถ้าไขไม่ตั้งแสดงว่าไม่ไขและรักษาไม่ได้</p>
๓.๑๙ การทรง	<p>เป็นพิธีกรรมในการวินิจฉัยโรค เพื่อทำนายทายทักหาสาเหตุ และแนะนำแนวทางการแก้ไขปัญหาให้มีความสุขทั้งกายและใจ โดยการเชิญเจ้าหรือสิ่งศักดิ์สิทธิ์มาเข้าสิงร่างทรง</p>
๓.๒๐ โบล	<p>เป็นพิธีกรรมการเสี่ยงทาย เพื่อหาสาเหตุของการเจ็บป่วยโดยผู้เสี่ยงทาย (เนี้ยะโบล) จะรับพานเครื่องยกครุ แล้วใช้มือขวาจับเส้นด้ายที่แขวนเต้าปูน ส่วนมือซ้ายมีข้าวสารที่ฝ่ามือรองรับได้เต้าปูน ซึ่งผู้เสี่ยงทายจะร้ายเวทมนตร์คาถา ถ้าสาเหตุการเจ็บป่วยเกิดจากผี เต้าปูนจะแกว่งไปมา ถือเป็นคำตอบ แผลงสืบทอดความรู้มาจากภาคตะวันออกเฉียงเหนือตอนล่างในกลุ่มชาติพันธุ์ไทยเขมร^{๑๐}</p>

กรรมวิธี	คำอธิบาย
๓.๒๑ แก้วข้าว	เป็นพิธีกรรมการเสี่ยงทาย เพื่อหาสาเหตุการเจ็บป่วยหรือหาแนวทางการดูแลรักษา โดยผู้ทำพิธีจะเอาข้าวเหนียวปั้นเป็นก้อนกลมแล้วผูกด้วยด้าย ซึ่งส่วนใหญ่จะเสี่ยงทายเมื่อไปรักษาโดยทั่วไปแล้วอาการไม่ดีขึ้น หรือก่อนป่วยมีฝันร้ายก่อน และในกรณีที่ของหายต้องการรู้ว่าของหายอย่างไร อยู่ที่ไหนบางครั้งจะทำยาเพื่อความมั่นใจจากการถามผียามหนึ่ง ^{๓๓} ถ้าข้าวแก้วแสดงว่าใช่ ถ้าข้าวไม่แก้วแสดงว่าไม่ใช่ ทั้งนี้ขึ้นอยู่กับคำถามของผู้ทำพิธี
๓.๒๒ ผียามหนึ่ง	เป็นพิธีกรรมการเสี่ยงทาย เพื่อหาสาเหตุการเจ็บป่วย ทำนายดวงชะตาชีวิต ปัญหาการงาน ของหาย บอกวิธีแก้เคล็ดคุณไสย เด็กร้องไห้แง หรือปัญหาอื่นๆ โดยการสอบถามจากผียามหนึ่ง แหล่งสืบทอดความรู้มาจากพื้นที่ภาคเหนือตอนบน
๓.๒๓ ส่อง	เป็นพิธีกรรมการเสี่ยงทาย เพื่อหาสาเหตุการเจ็บป่วย ทำนายดวงชะตาชีวิต ปัญหาการงาน ของหาย หรือปัญหาอื่นๆ โดยหมอส่องจะเป็นคนทำพิธี ว่าสาเหตุเกิดจากกรรมหรือเกิดจากการกระทำของผู้อื่นหรืออื่น ๆ วิธีการส่องมีหลายรูปแบบ เช่น การส่องโดยใช้มดสันทก้อยไว้กับสายสิญจน์ หมอจะใช้สมาธิในการตรวจสอบ บางท่านใช้ไข่ในการทำนาย เป็นต้น แหล่งสืบทอดความรู้มาจากพื้นที่ภาคตะวันออกเฉียงเหนือ
๓.๒๔ ดูเมื่อ ดูยาม	เป็นพิธีกรรมการทำนายดวงชะตาหรือทำนายทายทักปัญหาความเจ็บป่วยและหาฤกษ์ยามในการทำพิธีกรรมต่างๆ เพื่อใช้เป็นแนวทางในการปฏิบัติในวิถีชีวิตหรือประกอบพิธีกรรมอื่นๆ ให้อยู่เย็นเป็นสุข พ้นจากภยันตรายจากโรคภัยไข้เจ็บ (ดูเมื่อและทำนายฤกษ์ยาม) แหล่งสืบทอดความรู้มาจากพื้นที่ภาคเหนือ ^{๓๔}
๓.๒๕ เสี่ยงทายด้วยเหรียญห้า	เป็นพิธีกรรมการทำนายดวงชะตาหรือทำนายทายทักปัญหาที่เกิดขึ้นในชีวิต โดยการใช้เหรียญห้าที่ได้จากขันครุฑที่ผู้ถามนำมาไหว้วางแปะไว้ที่นิ้วชี้ ทำพิธีเสี่ยงทายด้วยการแกว่งหรือยกนิ้วชูขึ้น โดยหมอผู้ทำการเสี่ยงทาย จะใช้การถามผีหรือสิ่งที่มองไม่เห็นเพื่อหาคำตอบร่วมกับการทำนายจากการตีตนบนนิ้วของเหรียญห้า (สำหรับสมัยโบราณใช้เงินโบราณ)
๓.๒๖ เสี่ยงทายด้วยการโยนไข่	เป็นพิธีกรรมการเสี่ยงทาย เพื่อหาทำเลที่ตั้งของชุมชนใหม่หรือหาที่ฝังศพเชื่อว่าหากสถานที่ฝังศพของผู้ตายอยู่ในลักษณะเหมาะสม วิญญาณของผู้ตายก็จะอยู่อย่างสงบสุข และจะแผ่บารมีให้กับลูกหลานและญาติมิตร อยู่เย็นเป็นสุข โดยจะทำการโยนไข่หาพื้นที่ที่เหมาะสม หากไข่แตกแสดงว่าบริเวณนั้นสามารถใช้เป็นที่ตั้งชุมชนหรือฝังศพได้ หากไข่ไม่แตกจะต้องโยนซ้ำอีก จนครบ ๓ ครั้ง หากยังไม่แตกอีก จะต้องไปหาพื้นที่อื่นในการเสี่ยงทาย
๓.๒๗ เสี่ยงทายด้วยการใช้มดปักบนข้าวสาร	เป็นพิธีกรรมของหมอเหยา เพื่อให้ผีไม่ทำร้ายผู้ป่วย เป็นการเชิญผีมาถามถึงสาเหตุความโกรธแค้น โดยนำเอาข้าวสารโรยลงไข่และนับจำนวนเม็ดข้าวสารที่ติดอยู่ หากเป็นจำนวนคี่แสดงว่าผู้ป่วยจะหาย หากเป็นจำนวนคู่ซึ่งแสดงว่าผีไม่ยอม หมอเหยา จะทำการอ้อนวอนแล้วจึงทำการเสี่ยงทายด้วยการเอาดาบปักลงไปบนข้าวสารในงานหรือถ้วยบนถาดเครื่องค้าย ถ้าดาบตั้งอยู่บนข้าวสารได้ แสดงว่าผีให้อภัย ไม่โกรธแค้น หากดาบที่ปักลงบนข้าวสารล้มลง แสดงว่าผียังมีความโกรธแค้นผู้ป่วยอยู่ หมอเหยาจะทำการอ้อนวอนและเสี่ยงทายไปจนกว่าดาบจะตั้งอยู่บนถ้วยข้าวสารนั้นได้ ^{๓๕}

๔. ด้านการรักษากระดูก ประกอบด้วย ๖ กรรมวิธี ดังนี้

กรรมวิธี	คำอธิบาย
๔.๑ จอดกระดูกหรือการเป่าคาถาเพื่อรักษาอาการกระดูกหัก	เป็นวิธีการรักษาผู้ป่วยกระดูกแตก หัก ร้าว เพื่อให้กระดูกเชื่อมติดกัน โดยการเป่าคาถาร่วมกับการจัดกระดูกให้เข้าที่ พรหมน้ำมันด์ ทาน้ำมันงา น้ำมันเสียงผา น้ำมันมะพร้าว หรือน้ำมันอื่น ๆ อย่างใดอย่างหนึ่ง แล้วทำการเข้าเฝือกไม้ไผ่หรือแขก จากนั้นจะทำการเป่าคาถาและทาน้ำมันทุกวันจนกว่าจะหาย
๔.๒ จัดกระดูก	เป็นวิธีการรักษาผู้ป่วยที่กระดูกหัก ไม่เข้ารูป งอ คด เคลื่อน เพื่อให้เข้าที่ โดยการใช้มือ ผ้า หรืออุปกรณ์อื่นๆ ออกแรงดึง ลูบ รีด แล้วใช้น้ำมันลูบหรือทา ร่วมกับการเป่าคาถา
๔.๓ เข้าเฝือกด้วยไม้ไผ่หรือวัสดุอื่นๆ	เป็นวิธีการรักษาผู้ป่วยที่กระดูกหักไม่ให้เคลื่อนที่ โดยใช้ไม้ไผ่หรือวัสดุอื่นๆ วัดขนาดให้พอดีกับอวัยวะส่วนที่หัก ส่วนใหญ่ใช้ไม้ไผ่ผ่าซีกเล็กๆ มาถักร้อยด้วยด้ายพันรอบอวัยวะที่หัก ให้บริเวณที่หักอยู่กึ่งกลางความยาวของไม้ และสามารถขยับได้ตามสภาพของการบาดเจ็บ นอกจากนี้ยังใช้ฟองน้ำ สำลี หรือนวมผ้ารองด้านในของเฝือก เพื่อป้องกันเฝือกไม้เสียดสีกับผิวของผู้ป่วย และเป็นส่วนรองรับน้ำมันที่ใช้ในการรักษาก่อนตามเฝือก โดยมีการมัดหัวและท้ายของเฝือกด้วยเชือกหรือด้ายให้แน่นเพื่อป้องกันส่วนที่บาดเจ็บเคลื่อนไหว
๔.๔ ต่อกระดูกโดยการนั่งบนกระดานแล้วทำพิธีโดยการเคาะ/สับไม้ไผ่อีกฝั่ง	เป็นวิธีการรักษาผู้ป่วยกระดูกแตก หลุด หรือหัก โดยการให้ผู้ป่วยนั่งบนแผ่นไม้หรือกระดาน แล้วหมอพื้นบ้านนั่งฝั่งตรงข้ามกับผู้ป่วย ใช้มีดสับท่อนไม้พร้อมๆ กับบริกรรมคาถา สับไปเรื่อย ๆ บางกรณีมีการใช้น้ำมันทาหรือลูบในระหว่างทำการรักษา เมื่อกระดูกผู้ป่วยเข้าที่แล้วค่อยทำการเข้าเฝือกไม้ไผ่
๔.๕ ต่อกระดูกโดยการท่องคาถาเคาะไม้	เป็นวิธีการรักษาผู้ป่วยกระดูกหัก แตก หลุด หรืออื่นๆ ก่อนหรือหลังการเข้าเฝือกไม้ไผ่ โดยให้ผู้ป่วยนั่งหรือนอนด้านหน้าหมอแล้วหมอใช้มีดที่ลงอักขระเคาะลงบนท่อนไม้ที่อยู่ระหว่างหมอกับผู้ป่วย ตามจังหวะในการบริกรรมคาถา และใช้น้ำมันลูบ ทา คลึงเบาๆ บริเวณที่มีอาการร่วมด้วยพร้อมการจัดกระดูก
๔.๖ ต่อกระดูกโดยการปั้นหุ่นเทียนขี้ผึ้งเพื่อทำพิธี	เป็นพิธีกรรมการรักษาผู้ป่วยกระดูกหัก หลังจากการรักษาและใส่เฝือกแล้ว โดยหมอพื้นบ้านจะปั้นหุ่นผู้ป่วยด้วยเทียนขี้ผึ้งและสลักชื่อกำกับ หลังจากนั้นหมอนจะนำหุ่นไปบริกรรมคาถาในเวลากลางคืน เพื่อใช้พลังจิตในการรักษาผู้ป่วย

๕. ด้านการวินิจฉัย ประกอบด้วย ๗ กรรมวิธี ดังนี้

กรรมวิธี	คำอธิบาย
๕.๑ นั่งเทียน	เป็นวิธีการวินิจฉัย ทำนาย หาสาเหตุการเจ็บป่วยทั้งในปัจจุบันและอนาคต โดยการจุดเทียนไว้ที่ขอบปากบาตรหรือขัน ให้น้ำตาเทียนหยดลงในน้ำ แล้วทำนายไปตามลักษณะน้ำตาเทียนที่ปรากฏในน้ำ
๕.๒ เสี่ยงเทียน	เป็นวิธีการวินิจฉัยและรักษาโรคในลักษณะบำบัดจิต โดยการเสี่ยงหยิบเทียนที่หมอมนต์ได้มีการบริกรรมคาถาไว้แล้วมา ๗ แห่ง แล้วนำมาจุด เป็นการทำลายโรคหรือสิ่งอัปมงคลที่มีอยู่ในตัวเราให้หมดสิ้นไป
๕.๓ ส่องเทียน	เป็นวิธีการวินิจฉัยโรค โดยการใช้น้ำมันส่องบริเวณผิวหนังที่มีอาการเจ็บป่วย เพื่อแยกลักษณะการเจ็บป่วย และให้การรักษาที่ถูกต้อง
๕.๔ เฟ็งกลิม	เป็นวิธีการวินิจฉัยและรักษาโรค โดยการใช้สมาธิขั้นสูงของผู้ที่ผ่านการฝึกจิต
๕.๕ แมะ	เป็นวิธีการตรวจวินิจฉัยโรค โดยการใช้นิ้วมือแตะลงบนชีพจรตรงบริเวณเส้นเลือดแดงที่จุดรวมเส้นเลือด เช่น การแตะเส้นพระเมรุบริเวณข้อเท้า เพื่อวินิจฉัยการไหลเวียนของเลือดลม
๕.๖ จับชีพจร	เป็นวิธีการตรวจวินิจฉัยโรค โดยการใช้นิ้วมือแตะและกดเบาๆ ลงบนเส้นเลือดแดงบางเส้น เช่น เส้นเลือดแดงที่ข้อมือ ข้อพับ ลำคอ ข้อเท้า เพื่อประเมินกำลังของเลือดลมหรือวินิจฉัยโรคหรืออาการเจ็บป่วย ^๕
๕.๗ ดูเมื่อ ดูยาม	เป็นพิธีกรรมการทำนายดวงชะตาหรือทำนายทายทักปัญหาความเจ็บป่วยและหาฤกษ์ยามในการทำพิธีกรรมต่างๆ เพื่อใช้เป็นแนวทางในการปฏิบัติในวิถีชีวิตหรือประกอบพิธีกรรมอื่นๆ ให้อยู่เย็นเป็นสุข พ้นจากภัยอันตรายจากโรคภัยไข้เจ็บ (ดูเมื่อและทำนายฤกษ์ยาม) แหล่งสืบทอดความรู้มาจากพื้นที่ภาคเหนือ ^{๖๒}

๖. ด้านอื่น ๆ ประกอบด้วย ๙ กรรมวิธี ดังนี้

กรรมวิธี	คำอธิบาย
๖.๑ เช็ด	เป็นวิธีการตรวจวินิจฉัยและรักษาอาการเจ็บป่วยด้วยน้ำมันต์และใบไม้ เช่น ใบพลู ใบผักกาด เป็นต้น โดยการลูบไปตามอวัยวะบริเวณที่มีอาการเจ็บปวดหรือบวม การวินิจฉัย ดูได้จากลักษณะใบไม้หลังการลูบหรือใบไม้ที่ติดค้างอยู่ เกิดจากคุณฝีมุขมไสย การรักษาจะใช้ในกรณีที่อาการเจ็บป่วยไม่มาก เช่น อาการปวดเมื่อยจากการเดินของเลือดลมไม่สะดวก ลมเข้าเส้น เอ็นช้ำกัน เป็นต้น ^๖
๖.๒ แหก	เป็นวิธีการรักษา โดยการใช้อุปกรณ์ในการแหกชุดลงบนบริเวณที่เชื่อว่ามีพิษอยู่ พร้อมทั้งบริกรรมและเสกคาถาใส่อุปกรณ์ เพื่อไล่พิษออกจากร่างกาย ^๗
๖.๓ จอบเลือด	เป็นวิธีการรักษา โดยการใช้เขาสัตว์ เช่น เขาแพะ เขาควาย เป็นต้น วางครอบบริเวณที่ถูกสัตว์พิษกัด งูกัด แล้วใช้ปากดูดบริเวณปลายเขาสัตว์ และอุดรูเขาสัตว์ด้วยชันโรงหรืออื่นๆ เลือดก็จะซึมออกมา ปล่อยให้ทิ้งไว้ประมาณ ๑๐ นาที จึงหยุดเพื่อลดอาการปวด ถอนพิษ
๖.๔ จูบเลือด	ความหมายเช่นเดียวกับ ๖.๓ เป็นวิธีการรักษา โดยการใช้เขาสัตว์ เช่น เขาแพะ เขาควาย เป็นต้น วางครอบบริเวณที่ถูกสัตว์พิษกัด งูกัด แล้วใช้ปากดูดบริเวณปลายเขาสัตว์ และอุดรูเขาสัตว์ด้วยชันโรงหรืออื่นๆ เลือดก็จะซึมออกมา ปล่อยให้ทิ้งไว้ประมาณ ๑๐ นาที จึงหยุดเพื่อลดอาการปวด ถอนพิษ
๖.๕ กรอกเลือด	เป็นวิธีการรักษา โดยการกรีดหรือสักผิวหนังให้บาดเพียงเล็กน้อย ให้เลือดออกมา ใช้ถ้วยแก้วที่ใส่น้ำแล้ววางปากแก้วครอบบริเวณที่บาดนั้น เลือดก็จะซึมออกมา พอได้เลือดพอสมควรแล้ว จึงหยุดและห้ามเลือด เพื่อบรรเทาอาการปวดเมื่อยกล้ามเนื้อ ดูดพิษออกจากร่างกาย กระตุ้นให้เลือดไหลเวียนดีขึ้น
๖.๖ ปังต้อ	เป็นวิธีการรักษาอาการหรือความผิดปกติของดวงตา เช่น ต้อเนื้อ ต้อลม อาการแสบตา จอประสาทตาเสื่อม และอาการอื่น ๆ โดยการใช้หนามหวายขม ดึงเส้นใยที่เกิดขึ้นในจุดรอยโรคที่อยู่บริเวณแผ่นหลังของผู้ป่วยโดยมิได้กระทำใดๆ ต่อดวงตา
๖.๗ ตัดต้อ	เป็นวิธีการรักษาต้อเนื้อ โดยการนำกะลาตาเดียวมาวางครอบบนดวงตา แล้วนำขี้เนื้อหมูหรือเนื้อวัว มาวางบนกะลาตาเดียวแล้วตัดขี้เนื้อบนกะลา ๓ ครั้ง และใช้คาถากำกับ ซึ่งผู้ป่วยต้องมา ๓ วันติดต่อกัน มักทำตอนเย็นและเวลาเดียวกัน วันสุดท้ายให้นำกล้วยใส่บาตรหรือนำไปวัด
๖.๘ สัก	เป็นวิธีการรักษา โดยการใช้ของแวมที่ตามร่างกายและบริกรรมคาถาพร้อมลงอักขระ เพื่อเป็นสิริมงคลและป้องกันภัยอันตรายจากสัตว์พิษ เช่น ป้องกันงูกัดหรือสัตว์อื่นๆ กัด เป็นต้น ทั้งนี้ ไม่รวมถึงการสักเพื่อความสวยงาม
๖.๙ ผิงดิน/ผิงทราย	เป็นวิธีการรักษา โดยการขุดหลุมบริเวณดินหรือทรายแล้วให้ผู้ป่วยนอน จากนั้นถมดินหรือทรายให้ทั่วร่างกายยกเว้นส่วนหัว บางกรณีมีการใช้สมุนไพรร่วมด้วย เช่น ใบขี้เหล็กปูพื้นก่อนนอน หญ้าคาเผาในหลุมก่อนผิงดิน เป็นต้น เชื่อว่าดินหรือทรายสามารถดูดเอาสิ่งที่ไม่ดีออกจากร่างกายได้ เป็นวิธีการฟื้นฟูผู้ป่วยอัมพฤกษ์ อัมพาต ทำให้กล้ามเนื้อลดอาการเกร็งตัว ระบบไหลเวียนของเลือดและลมดีขึ้น พบวิธีการดังกล่าวได้ทุกภาค ในบางพื้นที่ใช้รักษาหรือกำจัดพิษที่เกิดจากการกินเห็ดพิษหรือต่อต่อย