



+ แนวทางการตรวจราชการ
+ กระทรวงสาธารณสุข ปีงบประมาณ. 2568
(Inspection Guideline)
+ สำหรับตัวชี้วัด RLU

นำเสนอโดย

นางสาวนัฐกาญจน์ ละเอียดดี

M O P H

ประเด็นที่ 8

บริหารจัดการทรัพยากรสาธารณสุข

คณะอนุกรรมการกำหนดประเด็นและติดตาม
ผลการตรวจราชการกระทรวงสาธารณสุข
ประจำปีงบประมาณ พ.ศ. 2568

ประชุมชี้แจงประเด็นการตรวจราชการกระทรวงสาธารณสุข
ประจำปีงบประมาณ พ.ศ. 2568
13 ธันวาคม 2567 เวลา 13.00-16.00 น.



ประเด็นที่ 8

บริหารจัดการทรัพยากรสาธารณสุข



สรุปจำนวนตัวชี้วัด ประเด็นที่ 8



ก.ล.	ตัวชี้วัด	ค่าเป้าหมาย
1	ร้อยละของโรงพยาบาลในเขตสุขภาพผ่านเกณฑ์การพัฒนาโรงพยาบาลที่มีการตรวจทางห้องปฏิบัติการทางการแพทย์อย่างสมเหตุผล (RLU hospital)	
	1.1 ร้อยละ 20 ของโรงพยาบาลในเขตสุขภาพผ่านเกณฑ์พัฒนาโรงพยาบาลที่มีการตรวจทางห้องปฏิบัติการทางการแพทย์อย่างสมเหตุผล (RLU hospital) ตามเกณฑ์ที่กำหนด*	ร้อยละ 20
	1.2 ร้อยละของผู้ป่วยโรคเบาหวาน ได้รับการตรวจ HbA1c ซ้ำภายใน 90 วัน ไม่เกินร้อยละ 10	ไม่เกินร้อยละ 10
	1.3 ร้อยละของผู้ป่วยโรคเบาหวาน ได้รับการตรวจ HbA1c อย่างน้อยปีละ 1 ครั้ง มากกว่าร้อยละ 70	มากกว่าร้อยละ 70

ร้อยละของโรงพยาบาลในเขตสุขภาพผ่านเกณฑ์พัฒนาโรงพยาบาลที่มีการตรวจทางห้องปฏิบัติการทางการแพทย์อย่างสมเหตุผล (RLU hospital) ตามเกณฑ์ที่กำหนด

ค่าเป้าหมาย
ร้อยละ 20

คำนิยามตัวชี้วัด
เขตสุขภาพที่มีการตรวจทางห้องปฏิบัติการทางการแพทย์อย่างสมเหตุผล (RLU region public health) หมายถึง เขตสุขภาพที่มีโรงพยาบาลที่มีการตรวจทางห้องปฏิบัติการทางการแพทย์อย่างสมเหตุผล (RLU hospital) อย่างน้อยร้อยละ 20 ของโรงพยาบาลในแต่ละเขตสุขภาพ

ผู้นิเทศที่มตรวจราชการ

การตรวจราชการที่มุ่งเน้น รอบที่ 1

มาตรการที่ดำเนินงานหลัก	แนวทางการตรวจ กำกับ ติดตาม	ผลผลิต/ผลลัพธ์ที่ได้
<p>sw. มีระบบ RLU Hospital (บันได 4 ชั้น)/sw. ประเมินผลด้วยตนเอง / สสจ. External approved / ศวก. สุ่มตรวจผล External approved แต่ละจังหวัด</p>	<p>1) สรุปลและวิเคราะห์ข้อมูลผลการพัฒนา RLU Hospital ทั้งเขตสุขภาพ โดยดึงข้อมูลจาก e-Report บนเว็บไซต์ www.rluthailand.com 2) เสนอแนวทางการพัฒนารายโรงพยาบาล และภาพรวมของเขตสุขภาพ</p>	<p>โรงพยาบาลในเขตสุขภาพผ่านเกณฑ์ร้อยละ 10</p>

การตรวจราชการที่มุ่งเน้น รอบที่ 2

มาตรการที่ดำเนินงานหลัก	แนวทางการตรวจ กำกับ ติดตาม	ผลผลิต/ผลลัพธ์ที่ได้
<p>sw. มีระบบ RLU Hospital (บันได 4 ชั้น)/sw. ประเมินผลด้วยตนเอง / สสจ. External approved / ศวก. สุ่มตรวจผล External approved แต่ละจังหวัด</p>	<p>1) สรุปลและวิเคราะห์ข้อมูลผลการพัฒนา RLU Hospital ทั้งเขตสุขภาพ โดยดึงข้อมูลจาก e-Report บนเว็บไซต์ www.rluthailand.com 2) เสนอแนวทางการพัฒนารายโรงพยาบาล และภาพรวมของเขตสุขภาพ</p>	<p>โรงพยาบาลในเขตสุขภาพผ่านเกณฑ์ร้อยละ 20</p>

รายละเอียดสูตรคำนวณ

(A/B) x 100
 A หมายถึง จำนวนโรงพยาบาลในเขตสุขภาพที่ผ่านตามเกณฑ์พัฒนาโรงพยาบาลที่มีการตรวจทางห้องปฏิบัติการทางการแพทย์อย่างสมเหตุผล (RLU hospital) ตามที่เกณฑ์กำหนด*
 B หมายถึง จำนวนโรงพยาบาลในเขตสุขภาพทั้งหมด (เฉพาะเขตสุขภาพ 1 – 12 ไม่รวมเขตสุขภาพ 13)

ผู้ประสานงานตัวชี้วัด

ชื่อผู้ประสานงาน	นางสาวนัฐกาญจน์ ละเอียดดี
หน่วยงาน	สำนักมาตรฐานห้องปฏิบัติการ กรมวิทยาศาสตร์การแพทย์
เบอร์โทรศัพท์	0-2951-0000 ต่อ 99759, 99760
E-mail	nattakarn.l@dmsc.mail.go.th

ร้อยละของผู้ป่วยโรคเบาหวาน ได้รับการตรวจ HbA1c ซ้ำภายใน 90 วัน

ค่าเป้าหมาย

ไม่เกินร้อยละ 10

คำนิยามตัวชี้วัด

กลุ่มผู้ป่วยโรคเบาหวาน หมายถึง ประชากรที่ได้รับการวินิจฉัยว่าเป็นผู้ป่วยโรคเบาหวาน และได้รับการตรวจติดตามภาวะโรคเบาหวานด้วยการตรวจ HbA1c

ผู้ป่วยที่ได้รับการวินิจฉัยว่าเป็นโรคเบาหวานควรได้รับการตรวจ HbA1c ซ้ำภายใน 90 วัน ไม่เกินร้อยละ 10 เพื่อเป็นการลดการสังเกตซ้ำที่เกินความจำเป็น

การตรวจราชการที่มุ่งเน้น รอบที่ 1

มาตรการที่ดำเนินงานหลัก	แนวทางการตรวจ กำกับ ติดตาม	ผลผลิต/ผลลัพธ์ที่ได้
สป. วิเคราะห์ข้อมูลตัวชี้วัดจาก HDC เพื่อระบุสาเหตุ กำหนด มาตรการ/ สสจ. กำกับติดตาม ตัวชี้วัดจาก HDC	1) สรุปและวิเคราะห์ข้อมูลตัวชี้วัดร้อยละของผู้ป่วยที่ได้รับการตรวจ HbA1c ซ้ำภายใน 90 วัน โดยดึงข้อมูลจาก HDC 2) เสนอแนวทางการพัฒนารายโรงพยาบาล และภาพรวมของเขตสุขภาพ	ไม่เกินร้อยละ 15

ผู้นิเทศทีมตรวจราชการ

การตรวจราชการที่มุ่งเน้น รอบที่ 2

มาตรการที่ดำเนินงานหลัก	แนวทางการตรวจ กำกับ ติดตาม	ผลผลิต/ผลลัพธ์ที่ได้
สป. วิเคราะห์ข้อมูลตัวชี้วัดจาก HDC เพื่อระบุสาเหตุ กำหนด มาตรการ/ สสจ. กำกับติดตาม ตัวชี้วัดจาก HDC	1) สรุปและวิเคราะห์ข้อมูลตัวชี้วัดร้อยละของผู้ป่วยที่ได้รับการตรวจ HbA1c ซ้ำภายใน 90 วัน โดยดึงข้อมูลจาก HDC 2) เสนอแนวทางการพัฒนารายโรงพยาบาล และภาพรวมของเขตสุขภาพ	ไม่เกินร้อยละ 10

รายละเอียดสูตรคำนวณ

$(C/D) \times 100$

C หมายถึง จำนวนผู้ป่วยโรคเบาหวานที่ได้รับการตรวจ HbA1c ซ้ำภายใน 90 วัน

D หมายถึง จำนวนผู้ป่วยที่ได้รับการวินิจฉัยว่าเป็นโรคเบาหวานที่ได้รับการตรวจ HbA1c ทั้งหมด

ผู้ประสานงานตัวชี้วัด

ชื่อผู้ประสานงาน	นางสาวนัฐกาญจน์ ละเอียดดี
หน่วยงาน	สำนักมาตรฐานห้องปฏิบัติการ กรมวิทยาศาสตร์การแพทย์
เบอร์โทรศัพท์	0-2951-0000 ต่อ 99759, 99760
E-mail	nattakarn.l@dmsc.mail.go.th

ร้อยละของผู้ป่วยโรคเบาหวาน ได้รับการตรวจ HbA1c อย่างน้อยปีละ 1 ครั้ง

ค่าเป้าหมาย
มากกว่าร้อยละ 70

คำนิยามตัวชี้วัด

กลุ่มผู้ป่วยโรคเบาหวาน หมายถึง ประชากรที่ได้รับการวินิจฉัยว่าเป็นผู้ป่วยโรคเบาหวาน และได้รับการตรวจติดตามภาวะโรคเบาหวานด้วยการตรวจ HbA1c

ผู้ป่วยที่ได้รับการวินิจฉัยว่าเป็นโรคเบาหวานควรได้รับการตรวจ HbA1c อย่างน้อยปีละ 1 ครั้ง มากกว่าร้อยละ 70 เพื่อเป็นการติดตามการตรวจที่เหมาะสมไม่น้อยเกินไป และเป็นประโยชน์ต่อสุขภาพของผู้ป่วย

การตรวจราชการที่มุ่งเน้น รอบที่ 1

มาตรการที่ดำเนินงานหลัก	แนวทางการตรวจ กำกับ ติดตาม	ผลผลิต/ผลลัพธ์ที่ได้
สป. วิเคราะห์ข้อมูลตัวชี้วัดจาก HDC เพื่อระบุสาเหตุ กำหนด มาตรการ/ สสจ. กำกับติดตาม ตัวชี้วัดจาก HDC	1) สรุปและวิเคราะห์ข้อมูลตัวชี้วัดร้อยละของผู้ป่วยที่ได้รับการตรวจ HbA1c อย่างน้อยปีละ 1 ครั้ง โดยดึงข้อมูลจาก HDC 2) เสนอแนวทางการพัฒนารายโรงพยาบาล และภาพรวมของเขตสุขภาพ	มากกว่าร้อยละ 35

ผู้เฝ้าติดตามตรวจราชการ

การตรวจราชการที่มุ่งเน้น รอบที่ 2

มาตรการที่ดำเนินงานหลัก	แนวทางการตรวจ กำกับ ติดตาม	ผลผลิต/ผลลัพธ์ที่ได้
สป. วิเคราะห์ข้อมูลตัวชี้วัดจาก HDC เพื่อระบุสาเหตุ กำหนด มาตรการ/ สสจ. กำกับติดตาม ตัวชี้วัดจาก HDC	1) สรุปและวิเคราะห์ข้อมูลตัวชี้วัดร้อยละของผู้ป่วยที่ได้รับการตรวจ HbA1c อย่างน้อยปีละ 1 ครั้ง โดยดึงข้อมูลจาก HDC 2) เสนอแนวทางการพัฒนารายโรงพยาบาล และภาพรวมของเขตสุขภาพ	มากกว่าร้อยละ 70

รายละเอียดสูตรคำนวณ

$$(E/F) \times 100$$

E หมายถึง จำนวนผู้ป่วยโรคเบาหวานที่ได้รับการตรวจ HbA1c
F หมายถึง จำนวนผู้ป่วยที่ได้รับการวินิจฉัยว่าเป็นโรคเบาหวานทั้งหมด

ผู้ประสานงานตัวชี้วัด

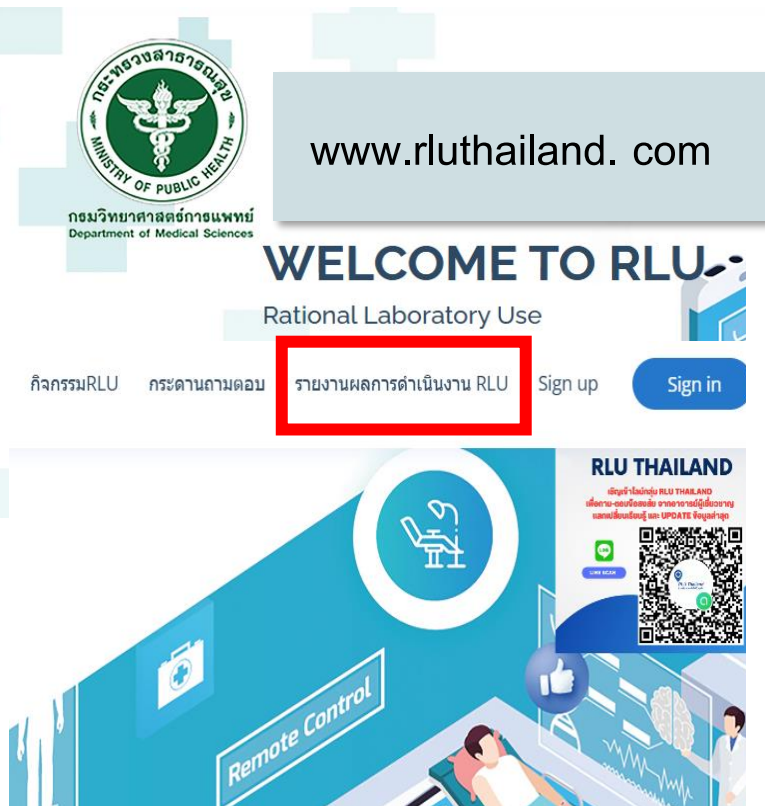
ชื่อผู้ประสานงาน	นางสาวนัฐกาญจน์ ละเอียดดี
หน่วยงาน	สำนักมาตรฐานห้องปฏิบัติการ กรมวิทยาศาสตร์การแพทย์
เบอร์โทรศัพท์	0-2951-0000 ต่อ 99759, 99760
E-mail	nattakarn.l@dmsc.mail.go.th

ระบบรายงาน / ข้อมูลพื้นฐาน ณ ปัจจุบัน

1. RLU Hospital

มี RLU hospital อย่างน้อยร้อยละ 20 ของโรงพยาบาลในเขตสุขภาพทั้งหมด ผ่านเกณฑ์ขั้นต่ำ 4 ชั้น

ผ่านระบบ e-report บน www.rluthailand.com > รายงานผลการดำเนินงาน RLU



กระทรวงสาธารณสุข
MINISTRY OF PUBLIC HEALTH
กรมวิทยาศาสตร์การแพทย์
Department of Medical Sciences

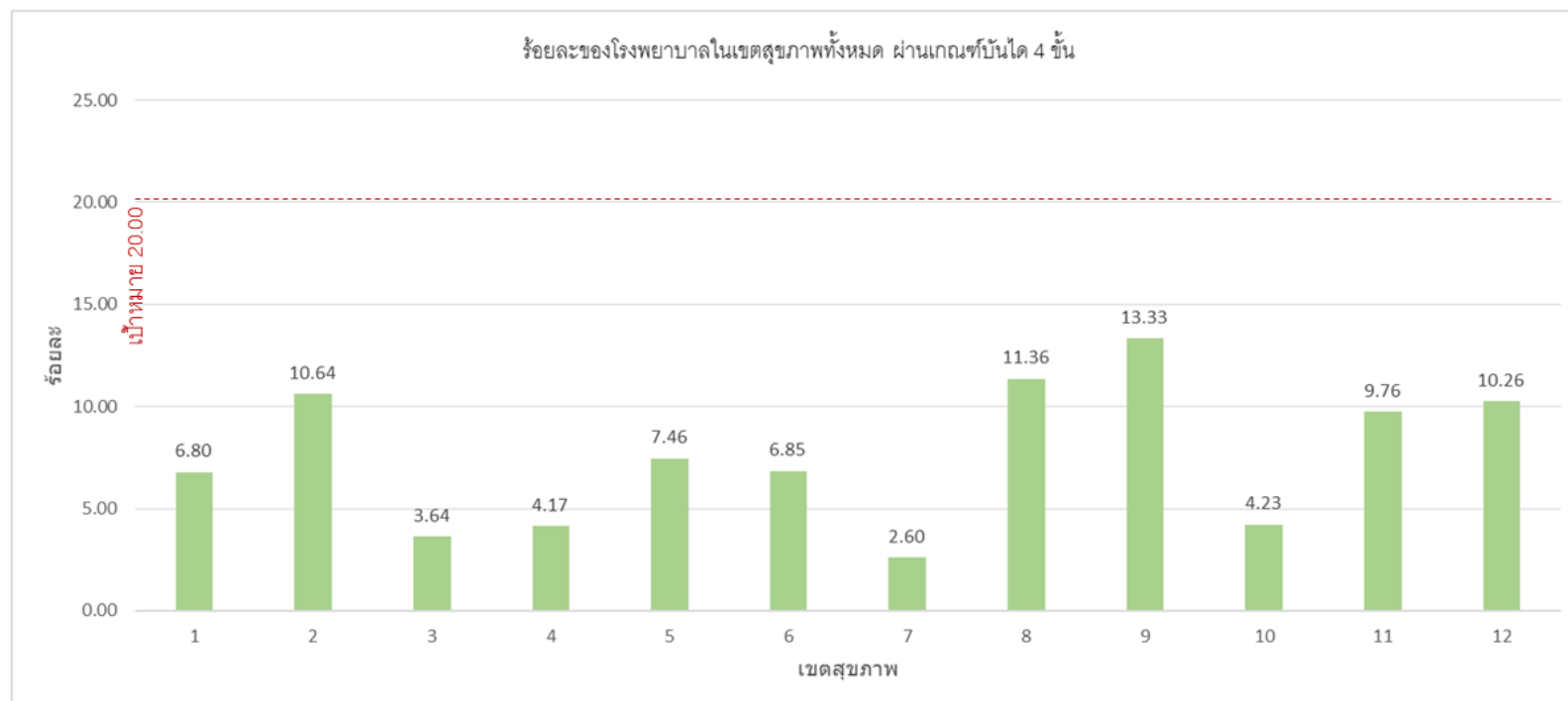
www.rluthailand.com

WELCOME TO RLU -
Rational Laboratory Use

กิจกรรมRLU กระดานถามตอบ **รายงานผลการดำเนินงาน RLU** Sign up Sign in

RLU THAILAND
เชิญไปใช้ระบบ RLU THAILAND
เพื่อรายงานผลการดำเนินงาน RLU
และอัปเดตข้อมูลล่าสุด

Remote Control



ระบบรายงาน / ข้อมูลพื้นฐาน ณ ปัจจุบัน

2. HbA1c (Overutilization)

ร้อยละของผู้ป่วยโรคเบาหวาน ได้รับการตรวจ HbA1c ซ้ำภายใน 90 วัน ไม่เกินร้อยละ 10

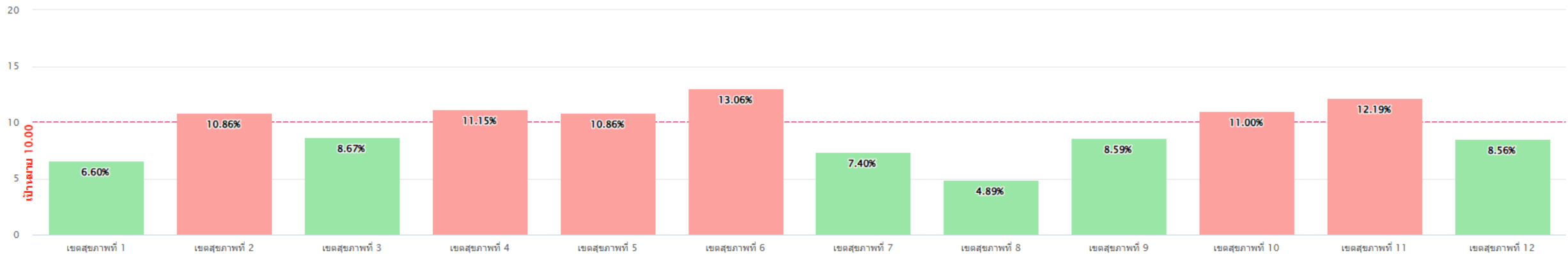


Copyright © 2014 HDC.
All rights reserved.

ผ่านระบบ Health Data Center (HDC)

☒ ร้อยละของผู้ป่วยโรคเบาหวานได้รับการตรวจ HbA1c ซ้ำภายใน 90 วัน ปีงบประมาณ 2567

☰ เขตสุขภาพ



B หมายถึง จำนวนผู้ป่วยที่มีประวัติเป็นโรคเบาหวานที่ได้รับการตรวจ HbA1c ทั้งหมด

A หมายถึง จำนวนผู้ป่วยที่มีประวัติเป็นโรคเบาหวานที่ได้รับการตรวจ HbA1c ซ้ำภายใน 90 วัน



ระบบรายงาน / ข้อมูลพื้นฐาน ณ ปัจจุบัน

3. HbA1c (Underutilization)

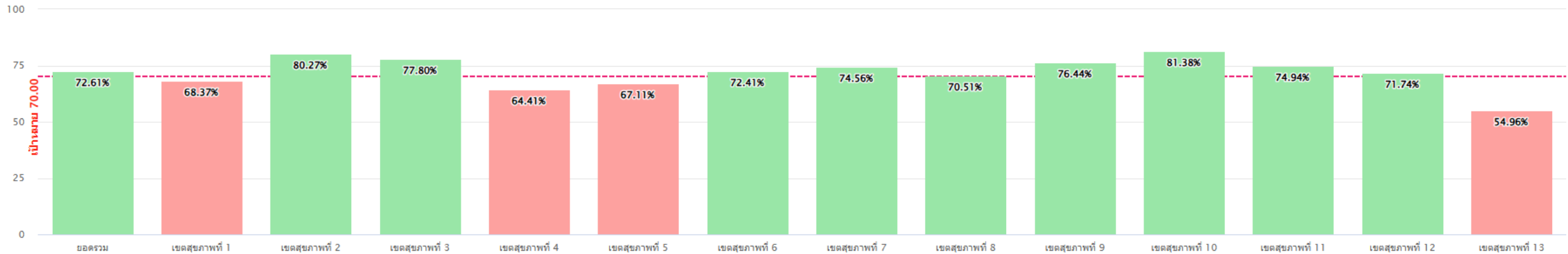
ร้อยละของผู้ป่วยโรคเบาหวาน ได้รับการตรวจ HbA1c อย่างน้อยปีละ 1 ครั้ง มากกว่าร้อยละ 70



ผ่านระบบ Health Data Center (HDC)

☒ ร้อยละของผู้ป่วยโรคเบาหวาน ได้รับการตรวจ HbA1c อย่างน้อยปีละ 1 ครั้ง ปัจจุบันประมาณ 2567

☰ เขตสุขภาพ



B หมายถึง จำนวนประชากรในเขตรับผิดชอบที่ได้รับการวินิจฉัยและขึ้นทะเบียนว่าเป็นโรคเบาหวานทั้งหมด

A หมายถึง จำนวนประชากรในเขตรับผิดชอบที่ได้รับการวินิจฉัยและขึ้นทะเบียนว่าเป็นโรคเบาหวานที่ได้รับการตรวจ HbA1c



Thank you for your attention