



คู่มือ

แนวทางการจัดตั้งและการขึ้นทะเบียน
หน่วยบริการปฐมภูมิและเครือข่ายหน่วยบริการปฐมภูมิ
ตามพระราชบัญญัติระบบสุขภาพปฐมภูมิ พ.ศ. ๒๕๖๒
สำหรับ สำนักงานปลัดกระทรวงสาธารณสุข

สำนักสนับสนุนระบบสุขภาพปฐมภูมิ
สำนักงานปลัดกระทรวงสาธารณสุข

คู่มือ

แนวทางการจัดตั้งและการขึ้นทะเบียน

หน่วยบริการปฐมภูมิและเครือข่ายหน่วยบริการปฐมภูมิ
ตามพระราชบัญญัติระบบสุขภาพปฐมภูมิ พ.ศ. ๒๕๖๒

สำหรับ สำนักงานปลัดกระทรวงสาธารณสุข

สำนักสนับสนุนระบบสุขภาพปฐมภูมิ
สำนักงานปลัดกระทรวงสาธารณสุข

คำนำ

โดยที่รัฐธรรมนูญแห่งราชอาณาจักรไทย พุทธศักราช ๒๕๖๐ ในหมวด ๑๖ การปฏิรูปประเทศ ได้บรรจุประเด็นการพัฒนาบริการปฐมภูมิไว้ในมาตรา ๒๕๘ ช. “(๕) ให้มีระบบการแพทย์ปฐมภูมิที่มีแพทย์เวชศาสตร์ครอบครัวดูแลประชาชนในสัดส่วนที่เหมาะสม” พร้อมทั้งได้มีการตราพระราชบัญญัติระบบสุขภาพปฐมภูมิ พ.ศ. ๒๕๖๒ ซึ่งได้ประกาศในราชกิจจานุเบกษา เมื่อวันที่ ๓๐ เมษายน ๒๕๖๒ และมีผลใช้บังคับเมื่อวันที่ ๒๙ กรกฎาคม ๒๕๖๒ ประกอบกับที่ประชุมคณะกรรมการระบบสุขภาพปฐมภูมิ ครั้งที่ ๑/๒๕๖๒ เมื่อ วันที่ ๔ ตุลาคม ๒๕๖๒ ได้มีมติเห็นชอบประกาศกำหนดลักษณะของหน่วยบริการและเครือข่ายหน่วยบริการที่จะขึ้นทะเบียน การขึ้นทะเบียน และการแบ่งเขตพื้นที่ เพื่อเป็นหน่วยบริการปฐมภูมิหรือเครือข่ายหน่วยบริการปฐมภูมิพ.ศ. ๒๕๖๒

สำนักสนับสนุนระบบสุขภาพปฐมภูมิ จึงได้จัดทำคู่มือแนวทางการจัดตั้งและการขึ้นทะเบียนหน่วยบริการปฐมภูมิและเครือข่ายหน่วยบริการปฐมภูมิ ตามพระราชบัญญัติระบบสุขภาพปฐมภูมิ พ.ศ. ๒๕๖๒ สำหรับ สำนักงานปลัดกระทรวงสาธารณสุข เพื่อให้หน่วยงานในสังกัดกระทรวงสาธารณสุขและหน่วยงานที่เกี่ยวข้อง สามารถดำเนินการจัดทำแผนการจัดตั้งและขึ้นทะเบียนหน่วยบริการปฐมภูมิและเครือข่ายหน่วยบริการปฐมภูมิ ในระยะ ๑๐ ปี (พ.ศ. ๒๕๖๓ - ๒๕๗๒) ตามวัตถุประสงค์และเจตนารมณ์ของพระราชบัญญัติและประกาศฉบับดังกล่าว

สำนักสนับสนุนระบบสุขภาพปฐมภูมิ

๒๕ กุมภาพันธ์ ๒๕๖๓

สารบัญ

หน้า

คำนำ	ก
สารบัญ	ข
พระราชบัญญัติระบบสุขภาพปฐมภูมิ พ.ศ. ๒๕๖๒ ที่เกี่ยวข้อง	๑
มาตรา ๓	๑
หมวด ๒ การจัดบริการสุขภาพปฐมภูมิ	๒
มาตรา ๑๗	๒
บทเฉพาะกาล	๒
มาตรา ๔๓	๒
บทที่ ๑ แนวทางการจัดตั้งและการแบ่งเขตพื้นที่หน่วยบริการปฐมภูมิและเครือข่ายหน่วยบริการปฐมภูมิ	๓
๑. ระดับจังหวัด	๓
๒. ระดับอำเภอ	๓
๒.๑ ลักษณะของหน่วยบริการหรือเครือข่ายหน่วยบริการที่จะขึ้นทะเบียน	๓
๒.๒ การกำหนดให้แพทย์อื่นทำหน้าที่ดูแลผู้รับบริการแทนแพทย์เวชศาสตร์ครอบครัว	๔
๒.๓ การพิจารณาว่าเป็นประเภทหน่วยบริการปฐมภูมิหรือเครือข่ายหน่วยบริการปฐมภูมิ	๔
๒.๔ แนวทางการกำหนดรหัสหน่วยบริการปฐมภูมิและเครือข่ายหน่วยบริการปฐมภูมิ	๕
๒.๕ คลินิกหมอครอบครัว (หน่วยบริการปฐมภูมิหรือเครือข่ายหน่วยบริการปฐมภูมิ) เดิม	๖
๒.๖ การแบ่งเขตพื้นที่ของหน่วยบริการปฐมภูมิและเครือข่ายหน่วยบริการปฐมภูมิ	๖
๒.๗ กรณีที่มีปัญหา/ข้อสงสัย	๖
บทที่ ๒ ขั้นตอนและวิธีการขึ้นทะเบียนหน่วยบริการปฐมภูมิหรือเครือข่ายหน่วยบริการปฐมภูมิ	๗
๑. ขั้นตอนและวิธีการขึ้นทะเบียน	๗
๑.๑ แบบคำขอขึ้นทะเบียนหน่วยบริการปฐมภูมิหรือเครือข่ายหน่วยบริการปฐมภูมิ	๙
แบบฟอร์ม สสป.ขบ.๐๑	
๑.๒ แบบประเมินการขึ้นทะเบียนหน่วยบริการปฐมภูมิหรือเครือข่ายหน่วยบริการปฐมภูมิ	๑๙
แบบฟอร์ม สสป.ขบ.๐๒	
๑.๓ แบบสรุปการขึ้นทะเบียนหน่วยบริการปฐมภูมิหรือเครือข่ายหน่วยบริการปฐมภูมิ	๒๓
แบบฟอร์ม สสป.ขบ.๐๓	
บทที่ ๓ คู่มือระบบลงทะเบียนคลินิกหมอบครอบครัว หน่วยบริการปฐมภูมิหรือเครือข่ายหน่วยบริการปฐมภูมิ	๒๔
ภาคผนวก	
ภาคผนวกที่ ๑ ตัวอย่าง การกำหนดรหัส พร้อมการแยกประเภท	
ภาคผนวกที่ ๒ แผนผังหน่วยบริการปฐมภูมิและเครือข่ายหน่วยบริการปฐมภูมิ ภายใต้ พรบ.ฯ	
ภาคผนวกที่ ๓ ประกาศคณะกรรมการระบบสุขภาพปฐมภูมิ เรื่อง ลักษณะของหน่วยบริการ และเครือข่ายหน่วยบริการที่จะขึ้นทะเบียน การขึ้นทะเบียน และการแบ่งเขตพื้นที่ เพื่อเป็นหน่วยบริการปฐมภูมิหรือเครือข่ายหน่วยบริการปฐมภูมิ พ.ศ. ๒๕๖๒	
ภาคผนวกที่ ๔ ประกาศคณะกรรมการระบบสุขภาพปฐมภูมิ เรื่อง การกำหนดให้แพทย์อื่น ทำหน้าที่ดูแลผู้รับบริการแทนแพทย์เวชศาสตร์ครอบครัว พ.ศ. ๒๕๖๒	
ภาคผนวกที่ ๕ โลโก้ ป้าย หน่วยบริการปฐมภูมิและเครือข่ายหน่วยบริการปฐมภูมิ ภายใต้ พรบ.ฯ	
ภาคผนวกที่ ๖ รหัสจังหวัดและอำเภอแห่งประเทศไทย	

สรุปสาระสำคัญ

พระราชบัญญัติระบบสุขภาพปฐมภูมิ พ.ศ. ๒๕๖๒

ที่เกี่ยวข้องกับการจัดตั้งหน่วยบริการปฐมภูมิและเครือข่ายหน่วยบริการปฐมภูมิ

รัฐธรรมนูญแห่งราชอาณาจักรไทย พุทธศักราช ๒๕๖๐ ในหมวด ๑๖ การปฏิรูปประเทศ ได้บรรจุประเด็นการพัฒนาบริการปฐมภูมิไว้ในมาตรา ๒๕๘ ช. “(๕) ให้มีระบบการแพทย์ปฐมภูมิที่มีแพทย์เวชศาสตร์ครอบครัวดูแลประชาชนในสัดส่วนที่เหมาะสม” เป็นการปฏิรูประบบสุขภาพปฐมภูมิที่เป็นจุดเปลี่ยนด้านสาธารณสุขครั้งสำคัญของประเทศไทย พร้อมทั้งได้มีการตรา พระราชบัญญัติระบบสุขภาพปฐมภูมิ พ.ศ. ๒๕๖๒ ซึ่งได้ประกาศในราชกิจจานุเบกษา เมื่อวันที่ ๓๐ เมษายน ๒๕๖๒ และมีผลใช้บังคับเมื่อวันที่ ๒๙ กรกฎาคม ๒๕๖๒ เพื่อให้การปฏิรูประบบสุขภาพปฐมภูมิเป็นไปอย่างมีประสิทธิภาพ ประกอบด้วย ๖ หมวด และบทเฉพาะกาล มีจำนวนทั้งสิ้น ๔๓ มาตรา

บททั่วไป มาตรา ๑ - ๔

หมวด ๑ คณะกรรมการระบบสุขภาพปฐมภูมิ (มาตรา ๕ - ๑๔)

หมวด ๒ การจัดบริการสุขภาพปฐมภูมิ (มาตรา ๑๕ - ๒๓)

หมวด ๓ การควบคุมคุณภาพและมาตรฐานของหน่วยบริการปฐมภูมิและเครือข่ายหน่วยบริการปฐมภูมิ (มาตรา ๒๔ - ๒๙)

หมวด ๔ การส่งเสริมและพัฒนาระบบสุขภาพปฐมภูมิ (มาตรา ๓๐ - ๓๒)

หมวด ๕ พนักงานเจ้าหน้าที่ (มาตรา ๓๓ - ๓๖)

หมวด ๖ บทกำหนดโทษ (มาตรา ๓๗ - ๔๐)

บทเฉพาะกาล (มาตรา ๔๑ - ๔๓)

มาตรา ๓

“บริการสุขภาพปฐมภูมิ” หมายความว่า บริการทางการแพทย์และสาธารณสุขที่มุ่งหมายดูแลสุขภาพของบุคคลในเขตพื้นที่รับผิดชอบในลักษณะองค์รวม ตั้งแต่แรก ต่อเนื่อง และผสมผสาน ครอบคลุมทั้งการส่งเสริมสุขภาพ การควบคุมโรค การป้องกันโรค การตรวจวินิจฉัยโรค การรักษาพยาบาล และการฟื้นฟูสุขภาพ โดยหน่วยบริการปฐมภูมิหรือเครือข่ายหน่วยบริการปฐมภูมิที่ประกอบด้วย แพทย์เวชศาสตร์ครอบครัว และคณะผู้ให้บริการสุขภาพปฐมภูมิ รวมทั้งเชื่อมโยงกับครอบครัว ชุมชนและบริการทางการแพทย์และสาธารณสุขระดับทุติยภูมิและตติยภูมิ

“หน่วยบริการ” หมายความว่า

(๑) สถานพยาบาลที่ดำเนินการโดยกระทรวง ทบวง กรม องค์การปกครองส่วนท้องถิ่น รัฐวิสาหกิจ สถาบันการศึกษาของรัฐ หน่วยงานอื่นของรัฐ และสภาวิชาชีพ

(๒) สถานพยาบาลตามกฎหมายว่าด้วยสถานพยาบาล

(๓) หน่วยบริการตามกฎหมายว่าด้วยหลักประกันสุขภาพแห่งชาติ

(๔) หน่วยบริการอื่นตามที่คณะกรรมการประกาศกำหนด

“หน่วยบริการปฐมภูมิ” หมายความว่า หน่วยบริการที่ได้ขึ้นทะเบียนเพื่อให้บริการสุขภาพปฐมภูมิ ตามพระราชบัญญัติ

“**เครือข่ายหน่วยบริการปฐมภูมิ**” หมายความว่า หน่วยบริการปฐมภูมิหรือหน่วยบริการที่รวมตัวกัน และขึ้นทะเบียนเป็นเครือข่ายหน่วยบริการปฐมภูมิเพื่อให้บริการสุขภาพปฐมภูมิตามพระราชบัญญัตินี้

“**แพทย์เวชศาสตร์ครอบครัว**” หมายความว่า แพทย์ที่ได้รับหนังสืออนุมัติหรือวุฒิบัตรเพื่อแสดง ความรู้ความชำนาญในการประกอบวิชาชีพเวชกรรมสาขาเวชศาสตร์ครอบครัว

“**คณะผู้ให้บริการสุขภาพปฐมภูมิ**” หมายความว่า ผู้ประกอบวิชาชีพทางการแพทย์และสาธารณสุข ซึ่งปฏิบัติงานร่วมกันกับแพทย์เวชศาสตร์ครอบครัวในการให้บริการสุขภาพปฐมภูมิ และให้หมายความรวมถึง ผู้ซึ่งผ่านการฝึกอบรมด้านสุขภาพปฐมภูมิเพื่อเป็นผู้สนับสนุนการปฏิบัติหน้าที่ของแพทย์เวชศาสตร์ครอบครัว และผู้ประกอบวิชาชีพดังกล่าว ทั้งนี้ ตามที่คณะกรรมการประกาศกำหนด

หมวด ๒ การจัดบริการสุขภาพปฐมภูมิ

มาตรา ๑๗ ให้สำนักงานจัดให้มีการขึ้นทะเบียนหน่วยบริการ เพื่อเป็นหน่วยบริการปฐมภูมิหรือ เครือข่ายหน่วยบริการปฐมภูมิ ในเขตพื้นที่ตามที่คณะกรรมการกำหนด และประกาศให้ประชาชนทราบ

หน่วยบริการที่ได้ขึ้นทะเบียนเป็นหน่วยบริการปฐมภูมิหรือเครือข่ายหน่วยบริการปฐมภูมิ ตามวรรคหนึ่ง ให้ได้รับค่าใช้จ่ายในการรักษาพยาบาลหรือค่าใช้จ่ายเพื่อบริการสาธารณสุขตามมาตรา ๑๖ ในการให้บริการสุขภาพปฐมภูมิ

ลักษณะของหน่วยบริการและเครือข่ายหน่วยบริการที่จะขึ้นทะเบียน การขึ้นทะเบียน การแบ่งเขต พื้นที่และการประกาศตามวรรคหนึ่ง รวมทั้งการรับเงิน การจ่ายเงิน การเก็บรักษาเงิน และการเรียกคืนเงิน ตามวรรคสอง ให้เป็นไปตามหลักเกณฑ์ วิธีการ และเงื่อนไขที่คณะกรรมการ ประกาศกำหนด

บทเฉพาะกาล

มาตรา ๔๓ ภายในสิบปีนับแต่วันที่พระราชบัญญัตินี้ใช้บังคับ ให้สำนักงานจัดให้มีหน่วยบริการปฐมภูมิ หรือเครือข่ายหน่วยบริการปฐมภูมิในสัดส่วนที่เหมาะสมกับจำนวนผู้รับบริการและพื้นที่ หากหน่วยบริการ ที่จะขึ้นทะเบียนเพื่อเป็นหน่วยบริการปฐมภูมิหรือเครือข่ายหน่วยบริการปฐมภูมิไม่มีหรือมีแพทย์เวชศาสตร์ ครอบครัวไม่เพียงพอกับจำนวนผู้รับบริการ ให้หน่วยบริการดังกล่าวจัดให้มีแพทย์อื่นซึ่งผ่านการอบรม ด้านเวชศาสตร์ครอบครัว ทั้งนี้ ตามหลักเกณฑ์ วิธีการ และเงื่อนไขที่คณะกรรมการประกาศกำหนด เพื่อทำหน้าที่ ดูแลผู้รับบริการซึ่งมีรายชื่อในเขตพื้นที่ของหน่วยบริการปฐมภูมินั้นตามมาตรา ๒๒ รวมทั้งการเข้าถึงข้อมูล ตามมาตรา ๒๑

ภายในกำหนดระยะเวลาตามวรรคหนึ่ง ให้กระทรวงสาธารณสุขร่วมกับกระทรวงศึกษาธิการและ สถาบันอุดมศึกษาดำเนินการเพื่อให้มีแพทย์เวชศาสตร์ครอบครัวและผู้ประกอบวิชาชีพทางการแพทย์และ สาธารณสุขดูแลประชาชนในสัดส่วนที่เหมาะสม

ในกรณีที่มีเหตุจำเป็น ให้คณะกรรมการเสนอคณะรัฐมนตรีเพื่อให้มีการขยายระยะเวลาการใช้บังคับ ตามวรรคหนึ่ง ออกไปอีกเป็นระยะเวลาตามที่กำหนดในพระราชกฤษฎีกา

ดังนั้น เพื่อให้เป็นไปตามพระราชบัญญัติระบบสุขภาพปฐมภูมิ พ.ศ.๒๕๖๒ มาตรา ๑๗ วรรคสาม และมาตรา ๔๓ จึงได้กำหนดแนวทางการจัดทำแผนจัดตั้งหน่วยบริการปฐมภูมิและเครือข่ายหน่วยบริการปฐมภูมิ เป็นแผน ๑๐ ปี

บทที่ ๑ แนวทางการจัดตั้งและการแบ่งเขตพื้นที่ หน่วยบริการปฐมภูมิและเครือข่ายหน่วยบริการปฐมภูมิ

หน่วยงานที่รับผิดชอบพิจารณาดำเนินการดังต่อไปนี้

๑. ระดับจังหวัด พิจารณาดำเนินการ

- ๑.๑ ศึกษาความหมายและลักษณะของหน่วยบริการปฐมภูมิและเครือข่ายหน่วยบริการปฐมภูมิ
- ๑.๒ ประสานหน่วยงานในสังกัดสำนักงานสาธารณสุขจังหวัด และหน่วยงานที่เกี่ยวข้องสังกัดอื่น เช่น เทศบาล อบต. ในการจัดตั้งหน่วยบริการปฐมภูมิและเครือข่ายหน่วยบริการปฐมภูมิ
- ๑.๓ จัดประชุมชี้แจงเพื่อวางแผนการจัดตั้งหน่วยบริการปฐมภูมิและเครือข่ายหน่วยบริการปฐมภูมิกับหน่วยงานที่เกี่ยวข้องตามความเหมาะสม เพื่อให้ได้แผนการจัดตั้งหน่วยบริการปฐมภูมิและเครือข่ายหน่วยบริการปฐมภูมิ ระยะ ๑๐ ปี (พ.ศ. ๒๕๖๓ – ๒๕๗๒)

๒. ระดับอำเภอ ศึกษารายละเอียดการจัดตั้งหน่วยบริการปฐมภูมิและเครือข่ายหน่วยบริการปฐมภูมิ ดังต่อไปนี้

๒.๑ ลักษณะของหน่วยบริการหรือเครือข่ายหน่วยบริการที่จะขึ้นทะเบียน มีลักษณะดังนี้

- (๑) มีอาคาร สถานที่ และสิ่งแวดล้อม ที่เอื้ออำนวยต่อการให้บริการสุขภาพปฐมภูมิตามความเหมาะสมกับจำนวนผู้รับบริการ
- (๒) สถานที่ตั้งหน่วยบริการอยู่ในพื้นที่ที่สะดวกต่อการเข้ารับบริการสุขภาพปฐมภูมิของผู้รับบริการในเขตพื้นที่ของหน่วยบริการนั้น
- (๓) บุคลากรมีจำนวนเพียงพอและมีศักยภาพที่สามารถให้บริการสุขภาพปฐมภูมิได้อย่างน้อยดังต่อไปนี้
 - (ก) ดูแลสุขภาพในลักษณะองค์รวม ตั้งแต่แรก ต่อเนื่อง และผสมผสาน
 - (ข) ดูแลสุขภาพเชิงรับในหน่วยบริการและเชิงรุกในชุมชน
 - (ค) บริการด้านข้อมูลสุขภาพและการให้คำปรึกษาแก่ประชาชน
 - (ง) บริการทางการแพทย์และสาธารณสุขในระดับบุคคลและครอบครัว โดยการให้บริการส่งเสริมสุขภาพ การควบคุมโรค การป้องกันโรค การตรวจวินิจฉัยโรค การรักษาพยาบาล และการฟื้นฟูสุขภาพ
 - (จ) ส่งเสริมให้ประชาชนมีศักยภาพและมีความรู้ในการจัดการสุขภาพของตนเองและครอบครัว
 - (ฉ) ส่งเสริมและสนับสนุนการมีส่วนร่วมของประชาชนและภาคีเครือข่ายในการส่งเสริมสุขภาพ รวมทั้งการป้องกันและควบคุมโรคในระดับชุมชน
- (๔) มีเวลาทำการไม่น้อยกว่าแปดชั่วโมงต่อวันเป็นเวลาห้าวันทำการต่อสัปดาห์ โดยหากมีการให้บริการนอกเวลาทำการ ต้องจัดให้มีการแจ้งให้ผู้รับบริการในเขตพื้นที่ทราบเป็นการทั่วไป
- (๕) มีระบบสารสนเทศที่เหมาะสมมีประสิทธิภาพในการจัดทำระบบข้อมูลการให้บริการสุขภาพปฐมภูมิและข้อมูลด้านสุขภาพตามประกาศคณะกรรมการระบบสุขภาพปฐมภูมิที่ออกตามมาตรา ๒๐ วรรคสอง และมาตรา ๒๑
- (๖) มีแพทย์เวชศาสตร์ครอบครัว* อย่างน้อยหนึ่งคน และคณะผู้ให้บริการสุขภาพปฐมภูมิอย่างน้อยหนึ่งคณะ ซึ่งประกอบด้วย ผู้ประกอบวิชาชีพการพยาบาลหรือผู้ประกอบวิชาชีพการพยาบาลและการผดุงครรภ์ จำนวนสองคนขึ้นไป และผู้ประกอบวิชาชีพการสาธารณสุขชุมชน จำนวนสองคนขึ้นไป

๒.๒ การกำหนดให้แพทย์อื่นทำหน้าที่ดูแลผู้รับบริการแทนแพทย์เวชศาสตร์ครอบครัว

“แพทย์อื่น” หมายความว่า แพทย์สาขาอื่นที่มีใช้แพทย์เวชศาสตร์ครอบครัว แต่ได้ผ่านการอบรมด้านเวชศาสตร์ครอบครัว

๒.๒.๑ การกำหนดให้แพทย์ที่จะปฏิบัติหน้าที่เป็นแพทย์อื่น ต้องเป็นผู้ประกอบวิชาชีพเวชกรรมตามกฎหมายว่าด้วยวิชาชีพเวชกรรมและต้องผ่านการอบรมด้านเวชศาสตร์ครอบครัว จากหลักสูตรที่แพทยสภารับรองหรือปลัดกระทรวงสาธารณสุขให้ความเห็นชอบ

๒.๒.๒ หน่วยบริการที่จะขึ้นทะเบียนเพื่อเป็นหน่วยบริการปฐมภูมิและเครือข่ายหน่วยบริการปฐมภูมิ ไม่มีหรือมีแพทย์เวชศาสตร์ครอบครัว ไม่เพียงพอกับจำนวนผู้รับบริการ ให้หน่วยบริการดังกล่าวจัดให้มีแพทย์อื่นทำหน้าที่ดูแลผู้รับบริการแทนแพทย์เวชศาสตร์ครอบครัวได้ ทั้งนี้ให้หน่วยบริการ แจ้งรายชื่อ ข้อมูล และเอกสารหรือหลักฐานที่เกี่ยวข้องกับแพทย์อื่นตามแบบที่ปลัดกระทรวงสาธารณสุขประกาศกำหนด

๒.๒.๓ ให้แพทย์อื่นตาม ๒.๒.๒ มีหน้าที่ดูแลผู้รับบริการ ซึ่งมีรายชื่อในเขตพื้นที่ของหน่วยบริการปฐมภูมิและเครือข่ายหน่วยบริการปฐมภูมิ รวมทั้งการเข้าถึงข้อมูลบริการสุขภาพปฐมภูมิ

๒.๒.๔ หน่วยบริการปฐมภูมิและเครือข่ายหน่วยบริการปฐมภูมิ ต้องจัดให้มีทะเบียนประวัติแพทย์อื่นซึ่งปฏิบัติหน้าที่ ณ หน่วยบริการปฐมภูมิหรือเครือข่ายหน่วยบริการปฐมภูมินั้น รวมทั้งจัดทำรายชื่อแพทย์อื่นและปิดประกาศไว้อย่างเปิดเผย ณ หน่วยบริการปฐมภูมิหรือเครือข่ายหน่วยบริการปฐมภูมิดังกล่าว และให้นำส่งทะเบียนประวัติแพทย์อื่นไปยังสำนักงานปลัดกระทรวงสาธารณสุข เพื่อเป็นข้อมูลด้วย

๒.๒.๕ กรณีที่แพทย์อื่นปฏิบัติหน้าที่ ณ หน่วยบริการปฐมภูมิหรือเครือข่ายหน่วยบริการปฐมภูมิพ้นจากหน้าที่ไม่ว่าจะด้วยเหตุใดก็ตาม ให้หน่วยบริการปฐมภูมิหรือเครือข่ายหน่วยบริการปฐมภูมิ แจ้งรายชื่อแพทย์อื่นและเหตุผลที่พ้นจากหน้าที่ไปยังสำนักงานปลัดกระทรวงสาธารณสุขโดยเร็ว

๒.๒.๖ ให้แพทย์ที่ผ่านการอบรมจากโครงการอบรมระยะสั้น “เวชศาสตร์ครอบครัวสำหรับแพทย์ปฏิบัติงานในคลินิกหมอครอบครัว” โดยความร่วมมือระหว่างสำนักงานปลัดกระทรวงสาธารณสุขและราชวิทยาลัยแพทย์เวชศาสตร์ครอบครัวแห่งประเทศไทย เป็นแพทย์อื่นตามประกาศนี้

๒.๓ การพิจารณาว่าเป็นประเภทหน่วยบริการปฐมภูมิหรือเครือข่ายหน่วยบริการปฐมภูมิ

เงื่อนไข หน่วยบริการหรือเครือข่ายหน่วยบริการ ที่จะขอขึ้นทะเบียนเป็นหน่วยบริการปฐมภูมิหรือเครือข่ายหน่วยบริการปฐมภูมิ ต้องมีคุณสมบัติครบตาม ข้อ ๒.๑ และ ข้อ ๒.๒ และมีจำนวนประชากรที่รับผิดชอบระหว่าง จำนวน ๘,๐๐๐ – ๑๒,๐๐๐ คน หรือตามจำนวนที่เหมาะสมกับสภาพพื้นที่ของหน่วยบริการ นั้น

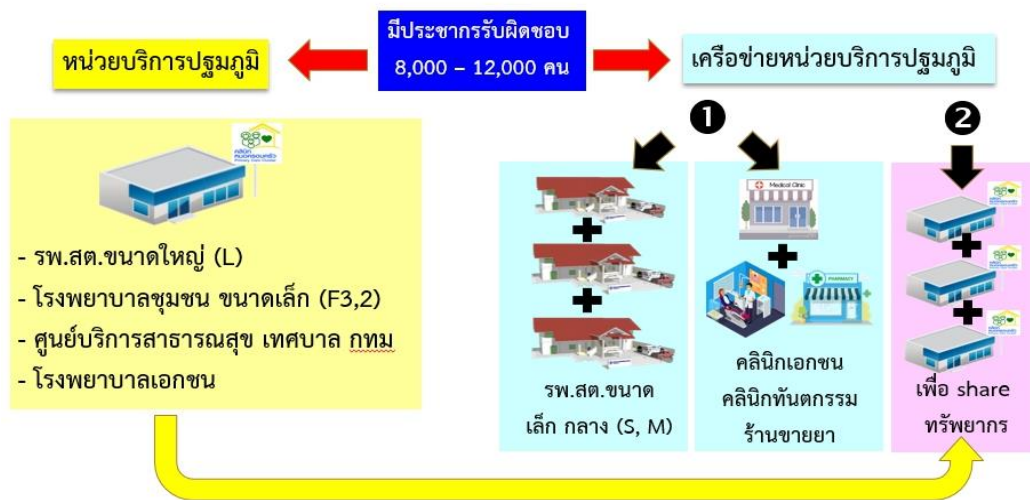
๒.๓.๑ หน่วยบริการปฐมภูมิ คือ หน่วยบริการเพียงหน่วยเดียวมีคุณสมบัติครบตามเงื่อนไขทุกข้อ

๒.๓.๒ เครือข่ายหน่วยบริการปฐมภูมิ คือ หน่วยบริการหรือหน่วยบริการปฐมภูมิ อย่างน้อยสองหน่วยรวมตัวกัน แบ่งเป็น ๒ ประเภท ดังต่อไปนี้

ประเภทที่ ๑ คือ หน่วยบริการอย่างน้อยสองหน่วยบริการรวมกันเพื่อให้มีคุณสมบัติครบตามเงื่อนไขทุกข้อ

ประเภทที่ ๒ คือ หน่วยบริการปฐมภูมิอย่างน้อยสองหน่วยรวมกันเพื่อประโยชน์ในการให้บริการสุขภาพปฐมภูมิกับประชาชนอย่างเหมาะสม มีประสิทธิภาพ และใช้ทรัพยากรร่วมกันมากยิ่งขึ้น ทั้งนี้อาจจัดให้มีบริการเพิ่มขึ้นตามความเหมาะสมของพื้นที่ก็ได้ (คลินิกหมอครอบครัวที่เป็น Cluster เดิม)

ตัวอย่างการแบ่งประเภทหน่วยบริการหรือเครือข่ายหน่วยบริการ



๒.๔ แนวทางการกำหนดรหัสหน่วยบริการปฐมภูมิและเครือข่ายหน่วยบริการปฐมภูมิ (หน่วยบริการแม่ข่าย) ตามแนวทางดังต่อไปนี้

การกำหนดรหัสหน่วยบริการปฐมภูมิและเครือข่ายหน่วยบริการปฐมภูมิ ประเภทที่ ๑

มีจำนวน ๗ หลัก ๐๐๐๐๐๐๐ ประกอบด้วย

หลักที่ ๑ - ๒ คือ รหัสจังหวัด

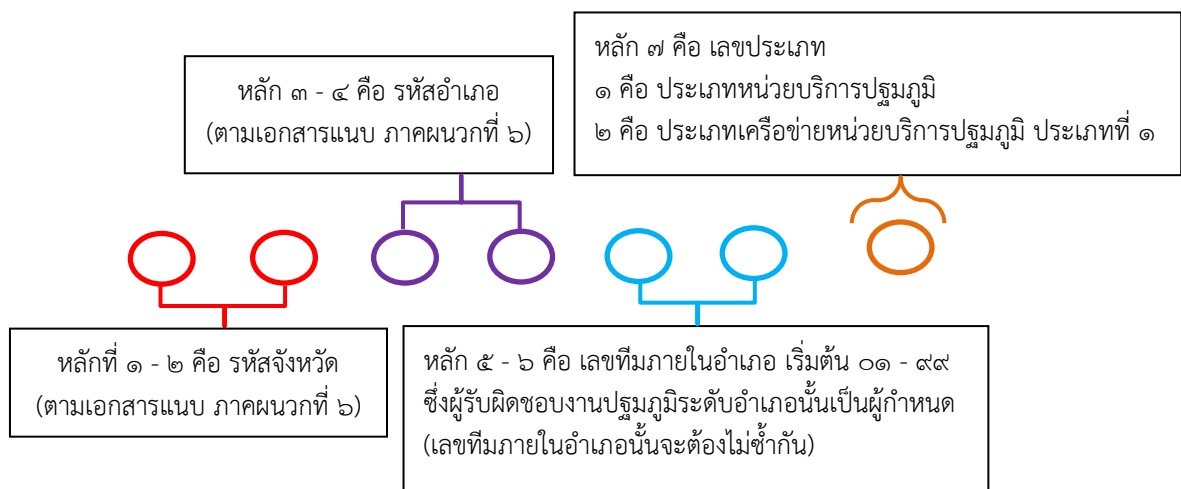
หลักที่ ๓ - ๔ คือ รหัสอำเภอ

หลักที่ ๕ - ๖ คือ ลำดับหน่วยบริการปฐมภูมิ หรือ เครือข่ายหน่วยบริการปฐมภูมิ ประเภทที่ ๑ ภายในอำเภอ โดยสามารถเรียงต่อกันโดยไม่ต้องแยกประเภท

หลักที่ ๗ คือ เลขประเภทหน่วยบริการปฐมภูมิ หรือ เครือข่ายหน่วยบริการปฐมภูมิ ประเภทที่ ๑

โดยใช้รหัสที่กำหนดตามแผนการจัดตั้งหน่วยบริการปฐมภูมิหรือเครือข่ายหน่วยบริการปฐมภูมิ ระยะ ๑๐ ปี (พ.ศ. ๒๕๖๓ - ๒๕๗๒) ตามพระราชบัญญัติระบบสุขภาพ พ.ศ. ๒๕๖๒

ผังการกำหนดรหัส พร้อมการแยกประเภทหน่วยบริการปฐมภูมิและเครือข่ายหน่วยบริการปฐมภูมิ



ตัวอย่าง เช่น หน่วยบริการปฐมภูมิ หน่วยที่ ๑ อำเภอไทรงาม จังหวัดกำแพงเพชร
 รหัสจังหวัดกำแพงเพชร คือ ๖๒
 รหัสอำเภอไทรงาม คือ ๐๘ (เฉพาะเลขลำดับ ๒ ตัวหลัง ภายในรหัสอำเภอ)
 ลำดับของหน่วยบริการ คือ ๐๑
 ประเภทหน่วยบริการ คือ ๑
 ประเภทเครือข่ายหน่วยบริการ ประเภทที่ ๑ คือ ๒

ดังนั้น หน่วยบริการปฐมภูมิ หน่วยที่ ๑ อำเภอไทรงาม จังหวัดกำแพงเพชร รหัส คือ ๖๒๐๘๐๑๑

๒.๕ คลินิกหมอครอบครัวเดิม (หน่วยบริการปฐมภูมิหรือเครือข่ายหน่วยบริการปฐมภูมิ)

เนื่องจากสำนักงานปลัดกระทรวงสาธารณสุข ได้มีการตรวจประเมินให้หน่วยบริการหรือเครือข่ายหน่วยบริการที่ดำเนินการในลักษณะของหน่วยบริการปฐมภูมิและเครือข่ายหน่วยบริการปฐมภูมิ (คลินิกหมอครอบครัวเดิม) ก่อนวันที่ประกาศนี้ใช้บังคับ ให้หน่วยบริการหรือเครือข่ายหน่วยบริการดังกล่าว ยื่นแบบคำขอขึ้นทะเบียนหน่วยบริการปฐมภูมิหรือเครือข่ายหน่วยบริการปฐมภูมิตามประกาศคณะกรรมการระบบสุขภาพปฐมภูมิ เรื่อง ลักษณะของหน่วยบริการและเครือข่ายหน่วยบริการที่จะขึ้นทะเบียน การขึ้นทะเบียน และการแบ่งเขตพื้นที่ เพื่อเป็นหน่วยบริการปฐมภูมิหรือเครือข่ายหน่วยบริการปฐมภูมิ พ.ศ. ๒๕๖๒ ภายใน ๖๐ วัน นับแต่วันที่ประกาศฯ ดังกล่าวมีผลใช้บังคับ และให้สำนักงานปลัดกระทรวงสาธารณสุข ขึ้นทะเบียนหน่วยบริการนั้นเป็นหน่วยบริการปฐมภูมิหรือเครือข่ายหน่วยบริการปฐมภูมิ ตามพระราชบัญญัติระบบสุขภาพปฐมภูมิ พ.ศ. ๒๕๖๒

๒.๖ การแบ่งเขตพื้นที่ของหน่วยบริการปฐมภูมิและเครือข่ายหน่วยบริการปฐมภูมิ

ในการพิจารณาขึ้นทะเบียน ให้สำนักงานปลัดกระทรวงสาธารณสุขร่วมกับหน่วยบริการหรือหน่วยบริการปฐมภูมิที่ผ่านการตรวจประเมิน กระทรวงมหาดไทย สำนักงานสาธารณสุขจังหวัด ดำเนินการแบ่งเขตพื้นที่ของหน่วยบริการปฐมภูมิหรือเครือข่ายหน่วยบริการปฐมภูมิตามหลักเกณฑ์ ดังต่อไปนี้

๒.๖.๑ กรณีการขอขึ้นทะเบียนเพื่อเป็นหน่วยบริการปฐมภูมิหรือเครือข่ายหน่วยบริการปฐมภูมิ ประเภทที่ ๑ ให้ถือเกณฑ์จำนวนผู้รับบริการในเขตพื้นที่รับผิดชอบระหว่าง จำนวน ๘,๐๐๐ – ๑๒,๐๐๐ คน ทั้งนี้ เมื่อได้พิจารณาถึงความปลอดภัยและความสะดวกของผู้รับบริการ และสภาพพื้นที่แล้ว อาจพิจารณา กำหนดเกณฑ์จำนวนผู้รับบริการในเขตพื้นที่รับผิดชอบตามความเหมาะสมก็ได้

๒.๖.๒ การแบ่งเขตพื้นที่รับผิดชอบ ในแต่ละเขตพื้นที่รับผิดชอบควรมีลักษณะเป็นพื้นที่ติดต่อกัน โดยคำนึงถึงจำนวนผู้รับบริการในแต่ละเขตพื้นที่นั้นให้ใกล้เคียงกัน

๒.๖.๓ พิจารณากำหนดจุดที่ตั้งของหน่วยบริการปฐมภูมิหรือเครือข่ายหน่วยบริการปฐมภูมิ ประเภทที่ ๑ ให้สอดคล้องและเหมาะสมกับกรณีตาม ข้อ ๒.๖.๑ และ ข้อ ๒.๖.๒

๒.๗ กรณีที่มีปัญหาหรือข้อสงสัยเกี่ยวกับคู่มือแนวทางการจัดตั้งหน่วยบริการปฐมภูมิและเครือข่ายหน่วยบริการปฐมภูมิ ให้ประสาน ดังนี้

ที่อยู่ ๘๘/๒๐ สำนักสนับสนุนระบบสุขภาพปฐมภูมิ อาคาร ๕ ชั้น ๘ ตึกสำนักงาน
 ปลัดกระทรวงสาธารณสุข ตำบลตลาดขวัญ อำเภอเมือง จังหวัดนนทบุรี

หรือ ติดต่อ โทรศัพท์ ๐ ๒๕๕๐ ๑๙๓๘ (คุณสุจิตรา/คุณณัฐพัชร์/คุณธำปณี/คุณนันท์นภัส)
 โทรสาร ๐ ๒๕๕๐ ๑๙๓๘

บทที่ ๒ พระราชบัญญัติระบบสุขภาพปฐมภูมิ พุทธศักราช ๒๕๖๒

ขั้นตอนและวิธีการขึ้นทะเบียนหน่วยบริการปฐมภูมิหรือเครือข่ายหน่วยบริการปฐมภูมิ

หน่วยงานที่รับผิดชอบในการขอขึ้นทะเบียน : สำนักงานสาธารณสุขจังหวัด

หน่วยบริการที่มีแผนการเปิดหน่วยบริการปฐมภูมิหรือเครือข่ายหน่วยบริการปฐมภูมิ ปี ๒๕๖๓ ดังนี้

๑. หน่วยบริการปฐมภูมิหรือเครือข่ายหน่วยบริการปฐมภูมิที่มีแพทย์คุณสมบัติครบ

๒. หน่วยบริการปฐมภูมิหรือเครือข่ายหน่วยบริการปฐมภูมิที่แพทย์รอบรม

ขั้นตอนและวิธีการขึ้นทะเบียน มีรายละเอียดดังนี้

- ๑) สำนักงานสาธารณสุขจังหวัดประกาศรับสมัคร เพื่อขึ้นทะเบียนและยืนยันเป็นหน่วยบริการปฐมภูมิหรือเครือข่ายหน่วยบริการปฐมภูมิ สำหรับหน่วยบริการปฐมภูมิหรือเครือข่ายหน่วยบริการปฐมภูมิที่จะดำเนินการเปิดใหม่ ในปี ๒๕๖๓
- ๒) หน่วยบริการยื่นแบบคำขอขึ้นทะเบียนหน่วยบริการปฐมภูมิหรือเครือข่ายหน่วยบริการปฐมภูมิ (แบบ สสป.ขบ.๐๑) โดยตรง ณ สำนักงานสาธารณสุขจังหวัดที่หน่วยงานนั้นตั้งอยู่ โดยใช้แบบประเมินการขึ้นทะเบียนหน่วยบริการปฐมภูมิหรือเครือข่ายหน่วยบริการปฐมภูมิ (แบบ สสป.ขบ.๐๒) **โดยยื่นแบบคำขอขึ้นทะเบียนนับตั้งแต่วันที่ ๑ มีนาคม ๒๕๖๓ เป็นต้นไป ทั้งนี้ สำนักงานปลัดกระทรวงสาธารณสุขจะสรุปผลการขึ้นทะเบียนหน่วยบริการหรือเครือข่ายหน่วยบริการปฐมภูมิทุกวันที ๒๐ ของเดือนที่สามของทุกไตรมาส**
- ๓) สำนักงานสาธารณสุขจังหวัดตรวจสอบเอกสารหลักฐานแบบคำขอขึ้นทะเบียนหน่วยบริการปฐมภูมิหรือเครือข่ายหน่วยบริการปฐมภูมิ (แบบ สสป.ขบ.๐๑) และมอบหมายเจ้าหน้าที่จัดตั้งทีมตรวจประเมินเพื่อดำเนินการตรวจประเมินตามแบบประเมินการขึ้นทะเบียนหน่วยบริการปฐมภูมิหรือเครือข่ายหน่วยบริการปฐมภูมิ (แบบ สสป.ขบ.๐๒) ภายใน ๑๕ วันนับแต่วันที่รับคำขอขึ้นทะเบียน
- ๔) กรณีที่หน่วยบริการยื่นแบบคำขอขึ้นทะเบียนหน่วยบริการปฐมภูมิหรือเครือข่ายหน่วยบริการปฐมภูมิ (แบบ สสป.ขบ.๐๑) และแบบประเมินการขึ้นทะเบียนหน่วยบริการปฐมภูมิหรือเครือข่ายหน่วยบริการปฐมภูมิ (แบบ สสป.ขบ.๐๒) ไม่ผ่านการตรวจประเมินเพื่อขึ้นทะเบียนให้ยื่นอุทธรณ์ต่อคณะกรรมการพิจารณาอุทธรณ์ ภายใน ๑๕ วันนับจากวันที่ได้รับผลการตรวจประเมิน
- ๕) สำนักงานสาธารณสุขจังหวัดมอบหมายผู้รับผิดชอบงานปฐมภูมิ บันทึกข้อมูลหน่วยบริการปฐมภูมิหรือเครือข่ายหน่วยบริการปฐมภูมิในระบบลงทะเบียนของสำนักสนับสนุนระบบสุขภาพปฐมภูมิ และดำเนินการจัดส่งแบบสรุปการขึ้นทะเบียนหน่วยบริการปฐมภูมิหรือเครือข่ายหน่วยบริการปฐมภูมิ (แบบ สสป.ขบ.๐๓) ให้สำนักสนับสนุนระบบสุขภาพปฐมภูมิ และแจ้งผลการขอขึ้นทะเบียนให้สำนักงานเขตสุขภาพทราบ
- ๖) สำนักสนับสนุนระบบสุขภาพปฐมภูมิ ตรวจสอบผลการขึ้นทะเบียนในระบบลงทะเบียนตามประกาศเรื่องลักษณะของหน่วยบริการและเครือข่ายหน่วยบริการที่จะขึ้นทะเบียน การขึ้นทะเบียน และการแบ่งเขตพื้นที่ เพื่อเป็นหน่วยบริการปฐมภูมิหรือเครือข่ายหน่วยบริการปฐมภูมิ และรับรองผลการขึ้นทะเบียนเพื่อเสนอต่อสำนักงานปลัดกระทรวงสาธารณสุข
- ๗) สำนักงานปลัดกระทรวงสาธารณสุขประกาศการขึ้นทะเบียนเป็นหน่วยบริการปฐมภูมิหรือเครือข่ายหน่วยบริการปฐมภูมิ พร้อมทั้งประกาศการขึ้นทะเบียนทางสำนักงานปลัดกระทรวงสาธารณสุข และเว็บไซต์ของสำนักสนับสนุนระบบสุขภาพปฐมภูมิ โดยจะมีการประกาศทุกวันที ๑๕ ของเดือนถัดไปนับแต่วันที่ครบกำหนดให้มีการสรุปยอดการขึ้นทะเบียน และมีหนังสือแจ้งผลการขึ้นทะเบียนหน่วยบริการปฐมภูมิหรือเครือข่ายหน่วยบริการปฐมภูมิไปสำนักงานสาธารณสุขจังหวัด และสำนักงานเขตสุขภาพ

แบบคำขอขึ้นทะเบียนหน่วยบริการปฐมภูมิหรือเครือข่ายหน่วยบริการปฐมภูมิ

ส่วนที่ 1 ข้อมูลเครือข่ายหน่วยบริการปฐมภูมิประเภท 2 (Cluster)

- เขตสุขภาพที่.....
- จังหวัด.....
- อำเภอ.....
- ชื่อโรงพยาบาลแม่ข่าย.....
- ประเภทหน่วยบริการ.....
- ชื่อเครือข่ายหน่วยบริการปฐมภูมิประเภท 2 (แม่ข่าย Cluster).....
- ปีที่ขึ้นทะเบียน.....

ส่วนที่ 2 รายละเอียดผู้บริหารเครือข่ายหน่วยบริการปฐมภูมิประเภท 2 (Cluster)

- ชื่อ-นามสกุล(นาย/นาง/นางสาว).....
- รหัสบัตรประชาชน.....(กรอกรหัสบัตร13หลัก)
- เบอร์โทรศัพท์.....(กรอกหมายเลข10หลัก)

ส่วนที่ 3 รายละเอียด แม่ข่ายหน่วยบริการปฐมภูมิ / เครือข่ายหน่วยบริการปฐมภูมิ

- ประเภทหน่วยบริการ รพสต./รพช./รพศ./ศูนย์บริการสาธารณสุข/อื่นๆระบุ.....
- ชื่อแม่ข่าย(หน่วยบริการปฐมภูมิ / เครือข่ายหน่วยบริการปฐมภูมิ).....
- รหัส 7 หลัก (หน่วยบริการปฐมภูมิ / เครือข่ายหน่วยบริการปฐมภูมิ).....
- ชื่อ-นามสกุลผู้บริหารหน่วยบริการปฐมภูมิหรือเครือข่ายหน่วยบริการปฐมภูมิ
1) ชื่อ-นามสกุล(นาย/นาง/นางสาว).....
ตำแหน่ง.....รหัสบัตรประชาชน.....(กรอกรหัสบัตร13หลัก)

ส่วนที่ 4 รายละเอียดหน่วยบริการภายใน

- ประเภทหน่วยบริการ.....
- ชื่อหน่วยบริการ.....
- วัน/เดือน/ปีที่เปิดดำเนินการ.....
- รหัสสถานบริการ.....(กรอกรหัส 5 หลักของสนย.)

แบบคำขอขึ้นทะเบียนหน่วยบริการปฐมภูมิหรือเครือข่ายหน่วยบริการปฐมภูมิ

● ประชากร (DBPOP)

- ประชากรสิทธิ UC(UCS+WEL).....(กรอกจำนวนคน)
- ประชากรสิทธิ ข้าราชการ(OFC).....(กรอกจำนวนคน)
- ประชากรสิทธิ ประกันสังคม(SSS)..... (กรอกจำนวนคน)
- ประชากรสิทธิพนักงานท้องถิ่น(LGO)..... (กรอกจำนวนคน)
- ประชากรไร้สิทธิ
- ประชากรแรงงานต่างด้าว..... (กรอกจำนวนคน)

● ชื่อ-สกุลแพทย์

- 1) ชื่อ-นามสกุล(นาย/นาง/นางสาว).....
ตำแหน่ง.....รหัสบัตรประชาชน.....(กรอกรหัสบัตร13หลัก)
- วุฒิการศึกษา
- วุฒิบัตรเวชศาสตร์ครอบครัว เลขที่.....(กรอกเลขที่บัตร)
 - อนุมัติบัตรเวชศาสตร์ครอบครัว เลขที่.....(กรอกเลขที่บัตร)
 - ผ่านการอบรมระยะสั้นเวชศาสตร์ครอบครัวของราชวิทยาลัย รุ่นที่.....
(กรอกเลขรุ่น)
 - Basic Course ผ่านเขตสุขภาพที่.....(แพทย์ที่รอบรมจากเขตปี 63)
 - รอบรม

● ชื่อ-สกุลพยาบาล

- 1) ชื่อ-นามสกุล(นาย/นาง/นางสาว).....
ตำแหน่ง.....รหัสบัตรประชาชน.....(กรอกรหัสบัตร13หลัก)
- 2) ชื่อ-นามสกุล(นาย/นาง/นางสาว).....
ตำแหน่ง.....รหัสบัตรประชาชน.....(กรอกรหัสบัตร13หลัก)
- 3) ชื่อ-นามสกุล(นาย/นาง/นางสาว).....
ตำแหน่ง.....รหัสบัตรประชาชน.....(กรอกรหัสบัตร13หลัก)
- 4) ชื่อ-นามสกุล(นาย/นาง/นางสาว).....
ตำแหน่ง.....รหัสบัตรประชาชน.....(กรอกรหัสบัตร13หลัก)
- 5) ชื่อ-นามสกุล(นาย/นาง/นางสาว).....
ตำแหน่ง.....รหัสบัตรประชาชน.....(กรอกรหัสบัตร13หลัก)
- 6) ชื่อ-นามสกุล(นาย/นาง/นางสาว).....
ตำแหน่ง.....รหัสบัตรประชาชน.....(กรอกรหัสบัตร13หลัก)
- 7) ชื่อ-นามสกุล(นาย/นาง/นางสาว).....
ตำแหน่ง.....รหัสบัตรประชาชน.....(กรอกรหัสบัตร13หลัก)

แบบคำขอขึ้นทะเบียนหน่วยบริการปฐมภูมิหรือเครือข่ายหน่วยบริการปฐมภูมิ

- 8) ชื่อ-นามสกุล(นาย/นาง/นางสาว).....
ตำแหน่ง.....รหัสบัตรประชาชน.....(กรอกรหัสบัตร13หลัก)
- 9) ชื่อ-นามสกุล(นาย/นาง/นางสาว).....
ตำแหน่ง.....รหัสบัตรประชาชน.....(กรอกรหัสบัตร13หลัก)
- 10) ชื่อ-นามสกุล(นาย/นาง/นางสาว).....
ตำแหน่ง.....รหัสบัตรประชาชน.....(กรอกรหัสบัตร13หลัก)

● ชื่อ-สกุลนักวิชาการ

- 1) ชื่อ-นามสกุล(นาย/นาง/นางสาว).....
ตำแหน่ง.....รหัสบัตรประชาชน.....(กรอกรหัสบัตร13หลัก)
- 2) ชื่อ-นามสกุล(นาย/นาง/นางสาว).....
ตำแหน่ง.....รหัสบัตรประชาชน.....(กรอกรหัสบัตร13หลัก)
- 3) ชื่อ-นามสกุล(นาย/นาง/นางสาว).....
ตำแหน่ง.....รหัสบัตรประชาชน.....(กรอกรหัสบัตร13หลัก)
- 4) ชื่อ-นามสกุล(นาย/นาง/นางสาว).....
ตำแหน่ง.....รหัสบัตรประชาชน.....(กรอกรหัสบัตร13หลัก)
- 5) ชื่อ-นามสกุล(นาย/นาง/นางสาว).....
ตำแหน่ง.....รหัสบัตรประชาชน.....(กรอกรหัสบัตร13หลัก)
- 6) ชื่อ-นามสกุล(นาย/นาง/นางสาว).....
ตำแหน่ง.....รหัสบัตรประชาชน.....(กรอกรหัสบัตร13หลัก)
- 7) ชื่อ-นามสกุล(นาย/นาง/นางสาว).....
ตำแหน่ง.....รหัสบัตรประชาชน.....(กรอกรหัสบัตร13หลัก)
- 8) ชื่อ-นามสกุล(นาย/นาง/นางสาว).....
ตำแหน่ง.....รหัสบัตรประชาชน.....(กรอกรหัสบัตร13หลัก)
- 9) ชื่อ-นามสกุล(นาย/นาง/นางสาว).....
ตำแหน่ง.....รหัสบัตรประชาชน.....(กรอกรหัสบัตร13หลัก)
- 10) ชื่อ-นามสกุล(นาย/นาง/นางสาว).....
ตำแหน่ง.....รหัสบัตรประชาชน.....(กรอกรหัสบัตร13หลัก)

แบบคำขอขึ้นทะเบียนหน่วยบริการปฐมภูมิหรือเครือข่ายหน่วยบริการปฐมภูมิ

● ชื่อ-สกุลเจ้าที่พนักงานสาธารณสุข

- 1) ชื่อ-นามสกุล(นาย/นาง/นางสาว).....
ตำแหน่ง.....รหัสบัตรประชาชน.....(กรอกรหัสบัตร13หลัก)
- 2) ชื่อ-นามสกุล(นาย/นาง/นางสาว).....
ตำแหน่ง.....รหัสบัตรประชาชน.....(กรอกรหัสบัตร13หลัก)
- 3) ชื่อ-นามสกุล(นาย/นาง/นางสาว).....
ตำแหน่ง.....รหัสบัตรประชาชน.....(กรอกรหัสบัตร13หลัก)
- 4) ชื่อ-นามสกุล(นาย/นาง/นางสาว).....
ตำแหน่ง.....รหัสบัตรประชาชน.....(กรอกรหัสบัตร13หลัก)
- 5) ชื่อ-นามสกุล(นาย/นาง/นางสาว).....
ตำแหน่ง.....รหัสบัตรประชาชน.....(กรอกรหัสบัตร13หลัก)
- 6) ชื่อ-นามสกุล(นาย/นาง/นางสาว).....
ตำแหน่ง.....รหัสบัตรประชาชน.....(กรอกรหัสบัตร13หลัก)
- 7) ชื่อ-นามสกุล(นาย/นาง/นางสาว).....
ตำแหน่ง.....รหัสบัตรประชาชน.....(กรอกรหัสบัตร13หลัก)
- 8) ชื่อ-นามสกุล(นาย/นาง/นางสาว).....
ตำแหน่ง.....รหัสบัตรประชาชน.....(กรอกรหัสบัตร13หลัก)
- 9) ชื่อ-นามสกุล(นาย/นาง/นางสาว).....
ตำแหน่ง.....รหัสบัตรประชาชน.....(กรอกรหัสบัตร13หลัก)
- 10) ชื่อ-นามสกุล(นาย/นาง/นางสาว).....
ตำแหน่ง.....รหัสบัตรประชาชน.....(กรอกรหัสบัตร13หลัก)

● ชื่อ-สกุลทันตแพทย์

- 1) ชื่อ-นามสกุล(นาย/นาง/นางสาว).....
ตำแหน่ง.....รหัสบัตรประชาชน.....(กรอกรหัสบัตร13หลัก)
- 2) ชื่อ-นามสกุล(นาย/นาง/นางสาว).....
ตำแหน่ง.....รหัสบัตรประชาชน.....(กรอกรหัสบัตร13หลัก)
- 3) ชื่อ-นามสกุล(นาย/นาง/นางสาว).....
ตำแหน่ง.....รหัสบัตรประชาชน.....(กรอกรหัสบัตร13หลัก)
- 4) ชื่อ-นามสกุล(นาย/นาง/นางสาว).....
ตำแหน่ง.....รหัสบัตรประชาชน.....(กรอกรหัสบัตร13หลัก)
- 5) ชื่อ-นามสกุล(นาย/นาง/นางสาว).....
ตำแหน่ง.....รหัสบัตรประชาชน.....(กรอกรหัสบัตร13หลัก)

แบบคำขอขึ้นทะเบียนหน่วยบริการปฐมภูมิหรือเครือข่ายหน่วยบริการปฐมภูมิ

● ชื่อ-สกุลทันตภิบาล

- 1) ชื่อ-นามสกุล(นาย/นาง/นางสาว).....
ตำแหน่ง.....รหัสบัตรประชาชน.....(กรอกรหัสบัตร13หลัก)
- 2) ชื่อ-นามสกุล(นาย/นาง/นางสาว).....
ตำแหน่ง.....รหัสบัตรประชาชน.....(กรอกรหัสบัตร13หลัก)
- 3) ชื่อ-นามสกุล(นาย/นาง/นางสาว).....
ตำแหน่ง.....รหัสบัตรประชาชน.....(กรอกรหัสบัตร13หลัก)
- 4) ชื่อ-นามสกุล(นาย/นาง/นางสาว).....
ตำแหน่ง.....รหัสบัตรประชาชน.....(กรอกรหัสบัตร13หลัก)
- 5) ชื่อ-นามสกุล(นาย/นาง/นางสาว).....
ตำแหน่ง.....รหัสบัตรประชาชน.....(กรอกรหัสบัตร13หลัก)
- 6) ชื่อ-นามสกุล(นาย/นาง/นางสาว).....
ตำแหน่ง.....รหัสบัตรประชาชน.....(กรอกรหัสบัตร13หลัก)
- 7) ชื่อ-นามสกุล(นาย/นาง/นางสาว).....
ตำแหน่ง.....รหัสบัตรประชาชน.....(กรอกรหัสบัตร13หลัก)
- 8) ชื่อ-นามสกุล(นาย/นาง/นางสาว).....
ตำแหน่ง.....รหัสบัตรประชาชน.....(กรอกรหัสบัตร13หลัก)
- 9) ชื่อ-นามสกุล(นาย/นาง/นางสาว).....
ตำแหน่ง.....รหัสบัตรประชาชน.....(กรอกรหัสบัตร13หลัก)
- 10) ชื่อ-นามสกุล(นาย/นาง/นางสาว).....
ตำแหน่ง.....รหัสบัตรประชาชน.....(กรอกรหัสบัตร13หลัก)

● ชื่อ-สกุลเจ้าพนักงานเภสัชกรรม

- 1) ชื่อ-นามสกุล(นาย/นาง/นางสาว).....
ตำแหน่ง.....รหัสบัตรประชาชน.....(กรอกรหัสบัตร13หลัก)
- 2) ชื่อ-นามสกุล(นาย/นาง/นางสาว).....
ตำแหน่ง.....รหัสบัตรประชาชน.....(กรอกรหัสบัตร13หลัก)
- 3) ชื่อ-นามสกุล(นาย/นาง/นางสาว).....
ตำแหน่ง.....รหัสบัตรประชาชน.....(กรอกรหัสบัตร13หลัก)
- 4) ชื่อ-นามสกุล(นาย/นาง/นางสาว).....
ตำแหน่ง.....รหัสบัตรประชาชน.....(กรอกรหัสบัตร13หลัก)
- 5) ชื่อ-นามสกุล(นาย/นาง/นางสาว).....
ตำแหน่ง.....รหัสบัตรประชาชน.....(กรอกรหัสบัตร13หลัก)

แบบคำขอขึ้นทะเบียนหน่วยบริการปฐมภูมิหรือเครือข่ายหน่วยบริการปฐมภูมิ

● ชื่อ-สกุลนักกายภาพบำบัด

- 1) ชื่อ-นามสกุล(นาย/นาง/นางสาว).....
ตำแหน่ง.....รหัสบัตรประชาชน.....(กรอกรหัสบัตร13หลัก)
- 2) ชื่อ-นามสกุล(นาย/นาง/นางสาว).....
ตำแหน่ง.....รหัสบัตรประชาชน.....(กรอกรหัสบัตร13หลัก)
- 3) ชื่อ-นามสกุล(นาย/นาง/นางสาว).....
ตำแหน่ง.....รหัสบัตรประชาชน.....(กรอกรหัสบัตร13หลัก)
- 4) ชื่อ-นามสกุล(นาย/นาง/นางสาว).....
ตำแหน่ง.....รหัสบัตรประชาชน.....(กรอกรหัสบัตร13หลัก)
- 5) ชื่อ-นามสกุล(นาย/นาง/นางสาว).....
ตำแหน่ง.....รหัสบัตรประชาชน.....(กรอกรหัสบัตร13หลัก)
- 6) ชื่อ-นามสกุล(นาย/นาง/นางสาว).....
ตำแหน่ง.....รหัสบัตรประชาชน.....(กรอกรหัสบัตร13หลัก)
- 7) ชื่อ-นามสกุล(นาย/นาง/นางสาว).....
ตำแหน่ง.....รหัสบัตรประชาชน.....(กรอกรหัสบัตร13หลัก)
- 8) ชื่อ-นามสกุล(นาย/นาง/นางสาว).....
ตำแหน่ง.....รหัสบัตรประชาชน.....(กรอกรหัสบัตร13หลัก)
- 9) ชื่อ-นามสกุล(นาย/นาง/นางสาว).....
ตำแหน่ง.....รหัสบัตรประชาชน.....(กรอกรหัสบัตร13หลัก)
- 10) ชื่อ-นามสกุล(นาย/นาง/นางสาว).....
ตำแหน่ง.....รหัสบัตรประชาชน.....(กรอกรหัสบัตร13หลัก)

● ชื่อ-สกุลเจ้าหน้าที่อื่นๆ

- 1) ชื่อ-นามสกุล(นาย/นาง/นางสาว).....
ตำแหน่ง.....รหัสบัตรประชาชน.....(กรอกรหัสบัตร13หลัก)
- 2) ชื่อ-นามสกุล(นาย/นาง/นางสาว).....
ตำแหน่ง.....รหัสบัตรประชาชน.....(กรอกรหัสบัตร13หลัก)
- 3) ชื่อ-นามสกุล(นาย/นาง/นางสาว).....
ตำแหน่ง.....รหัสบัตรประชาชน.....(กรอกรหัสบัตร13หลัก)
- 4) ชื่อ-นามสกุล(นาย/นาง/นางสาว).....
ตำแหน่ง.....รหัสบัตรประชาชน.....(กรอกรหัสบัตร13หลัก)
- 5) ชื่อ-นามสกุล(นาย/นาง/นางสาว).....
ตำแหน่ง.....รหัสบัตรประชาชน.....(กรอกรหัสบัตร13หลัก)

แบบคำขอขึ้นทะเบียนหน่วยบริการปฐมภูมิหรือเครือข่ายหน่วยบริการปฐมภูมิ

- 6) ชื่อ-นามสกุล(นาย/นาง/นางสาว).....
ตำแหน่ง.....รหัสบัตรประชาชน.....(กรอกรหัสบัตร13หลัก)
- 7) ชื่อ-นามสกุล(นาย/นาง/นางสาว).....
ตำแหน่ง.....รหัสบัตรประชาชน.....(กรอกรหัสบัตร13หลัก)
- 8) ชื่อ-นามสกุล(นาย/นาง/นางสาว).....
ตำแหน่ง.....รหัสบัตรประชาชน.....(กรอกรหัสบัตร13หลัก)
- 9) ชื่อ-นามสกุล(นาย/นาง/นางสาว).....
ตำแหน่ง.....รหัสบัตรประชาชน.....(กรอกรหัสบัตร13หลัก)
- 10) ชื่อ-นามสกุล(นาย/นาง/นางสาว).....
ตำแหน่ง.....รหัสบัตรประชาชน.....(กรอกรหัสบัตร13หลัก)

ข้อมูลการจัดการระบบบริการ(System)

รายการ	มี	ชื่อโปรแกรม/ Line Group
Line Group บริการ24ชั่วโมง		ชื่อ
Continuty Care (การเยี่ยมบ้าน)		
Green Chanel		
Server		ชื่อ
ระบบข้อมูลเชื่อมกับแม่ข่าย		ชื่อ
Lab Inverstigation		

ข้อมูลครุภัณฑ์ที่มีอยู่

รายการ	มี	จำนวน
ครุภัณฑ์ใน เครือข่ายหน่วยบริการปฐมภูมิประเภท 2 (Cluster)		
เครื่องวัดความดันลูกตาแบบไม่สัมผัสกระจกตา		
กล้องถ่ายภาพจอประสาทตาดิจิตอล		
ครุภัณฑ์ใน หน่วยบริการปฐมภูมิหรือเครือข่ายหน่วยบริการปฐมภูมิ		
รถบรรทุก (ดีเซล) ขนาด 1 ตัน ปริมาตรกระบอกลูกสูบไม่ต่ำกว่า 2,400 ซีซี. หรือกำลังเครื่องยนต์สูงสุดไม่ต่ำกว่า 110 กิโลวัตต์ ขับเคลื่อน 4 ล้อ แบบดับเบิลแค้น พร้อมหลังคาไฟเบอร์กลาสหรือเหล็ก (พื้นที่สูง)		
รถบรรทุก (ดีเซล) ขนาด 1 ตัน ปริมาตรกระบอกลูกสูบไม่ต่ำกว่า 2,400 ซีซี. หรือกำลังเครื่องยนต์สูงสุดไม่ต่ำกว่า		

แบบคำขอขึ้นทะเบียนหน่วยบริการปฐมภูมิหรือเครือข่ายหน่วยบริการปฐมภูมิ

110 กิโลวัตต์ ขับเคลื่อน 2 ล้อ แบบดับเบิลแค้น พร้อม หลังคาไฟเบอร์กลาสหรือเหล็ก (พื้นที่ปกติ)		
เครื่องตรวจอวัยวะภายในด้วยคลื่นเสียงความถี่สูง ชนิด สี 2 หัวตรวจ		
เครื่องดึงคอและหลังอัตโนมัติพร้อมเตียงปรับระดับได้		
เครื่องกระตุ้นปลายประสาทด้วยไฟฟ้า		
เครื่องฝึกยืนพร้อมเตียงไฟฟ้า		
เครื่องอบความร้อนคลื่นสั้น		
หม้อต้มแผ่นความร้อน		
หม้อแช่พาราฟิน		
ยูนิททันตกรรม		
รถจักรยานยนต์ ขนาด 150 ซีซี		
เครื่องกระตุกไฟฟ้าหัวใจชนิดอัตโนมัติ (AED)		
เครื่องตรวจคลื่นไฟฟ้าหัวใจ เครื่องวัดความดันโลหิต แบบสอดแขนชนิดอัตโนมัติ เครื่องวัดความอิ่มตัวของออกซิเจนในเลือด (Pulse Oximeter) ชนิดพกพา เครื่องฟังเสียงหัวใจของทารกในครรภ์ (Fetal Doptone) เครื่องผลิตออกซิเจน (Oxygen generator) ขนาด 8 ลิตร เครื่องปั่นฮีมาโตคริต (Hematocrit Centrifuge) เครื่องนึ่งฆ่า (Autoclave) เชื้อไฟฟ้า ไม่น้อยกว่า 40 ลิตร		

แบบตรวจประเมินการขึ้นทะเบียนหน่วยบริการปฐมภูมิหรือเครือข่ายหน่วยบริการปฐมภูมิ
(ประจำปีงบประมาณ พ.ศ. ๒๕๖๓)

วันที่ตรวจประเมิน วันที่.....เดือน..... พ.ศ.....

ส่วนที่ ๑ รายละเอียดการตรวจประเมิน

การตรวจประเมิน

- หน่วยบริการประเมินตนเอง
 สำนักงานสาธารณสุขจังหวัดประเมิน

ส่วนที่ ๒ ข้อมูลหน่วยบริการปฐมภูมิหรือเครือข่ายบริการปฐมภูมิ

๒.๑ รายละเอียดทั่วไป

- ชื่อหน่วยบริการปฐมภูมิ.....
 ชื่อเครือข่ายหน่วยบริการปฐมภูมิ.....

รหัสหน่วยบริการ ๗ หลัก

สถานที่ตั้ง เลขที่ หมู่ที่ ถนน

ตำบล/แขวง อำเภอ/เขต จังหวัด.....

รหัสไปรษณีย์..... โทรศัพท์.....

โทรสาร..... อีเมลล์.....

ขนาดสถานบริการ.....

รหัสสถานบริการ ๕ หลัก

จำนวนประชากรต่อหน่วยบริการ.....

แยกตามสิทธิประโยชน์ (DBPOP)

- | | | |
|--|-------------|----|
| <input type="radio"/> สิทธิ UC | จำนวน | คน |
| <input type="radio"/> สิทธิข้าราชการ | จำนวน | คน |
| <input type="radio"/> สิทธิรัฐวิสาหกิจ | จำนวน | คน |
| <input type="radio"/> สิทธิและกันสังคม | จำนวน | คน |
| <input type="radio"/> สิทธิหน่วยงานรัฐอื่น ระบุ..... | จำนวน | คน |
| <input type="radio"/> อื่นๆ โปรดระบุ..... | จำนวน | คน |

๒.๒ สังกัด

- รัฐสังกัดกระทรวงสาธารณสุข
สำนักงานปลัดกระทรวงสาธารณสุข
นอกสำนักงานปลัดกระทรวงสาธารณสุข ระบุกรม

- รัฐนอกสังกัดกระทรวงสาธารณสุข
ระบุกระทรวง.....
สังกัดย่อย.....

- เอกชน
ชื่อบริษัท/เจ้าของกิจการ.....
ใบอนุญาตให้ประกอบกิจการสถานบริการ เลขที่.....
ใบอนุญาตดำเนินการสถานพยาบาล เลขที่.....

ส่วนที่ ๓ การประเมินตามเกณฑ์ขึ้นทะเบียน หน่วยบริการหรือเครือข่ายหน่วยบริการปฐมภูมิ

เกณฑ์การตรวจประเมิน หน่วยบริการหรือเครือข่ายหน่วยบริการปฐมภูมิ	ผลประเมิน ตนเอง		ผลประเมิน จังหวัด		สิ่งที่ต้องปรับปรุง
	มี	ไม่มี	มี	ไม่มี	
หมวดที่ ๑ อาคาร สถานที่ และสิ่งแวดล้อมเอื้ออำนวยต่อการให้บริการสุขภาพปฐมภูมิตามความเหมาะสมของผู้รับบริการ					
๑.๑ สถานที่บริการสะอาด ปลอดภัย การจัดการบริการแต่ละด้านแยกเป็นสัดส่วนที่เหมาะสม					
๑.๒ มีแสงสว่างเพียงพอ อาคารถ่ายเทได้ดี					
๑.๓ มีพื้นที่ให้บริการเพียงพอต่อประชากรที่เข้ารับบริการ					
๑.๔ มีอุปกรณ์ ยา เวชภัณฑ์ที่จำเป็น และถูกจัดไว้ในพื้นที่ที่เหมาะสม					
๑.๕ มีตู้/อุปกรณ์อิเล็กทรอนิกส์สำหรับเก็บประวัติผู้มารับบริการสามารถค้นหาง่าย					
๑.๖ สถานที่ปลอดภัยต่อผู้ให้บริการ/ผู้รับบริการ ทั้งด้านกายภาพและสารเคมี					
๑.๗ ปลอดภัยและสะดวกต่อการเข้าถึงบริการและการส่งต่อไปยังหน่วยบริการหรือสถานบริการแห่งอื่น					
๑.๘ มีพื้นที่รับผิดชอบ ดูแลประชาชน ประมาณ ๑๐,๐๐๐±๒,๐๐๐ คนหรือตามบริบทของพื้นที่					
ส่วนที่ ๒ สถานที่ตั้งหน่วยบริการอยู่ในพื้นที่ที่สะดวกต่อการเข้ารับบริการสุขภาพปฐมภูมิของผู้รับบริการในเขตพื้นที่ของหน่วยบริการนั้น					
๒.๑ มีป้ายบ่งบอกว่าเป็นหน่วยบริการหรือเครือข่ายหน่วยบริการปฐมภูมิที่ชัดเจน					
๒.๒ หน่วยบริการหรือเครือข่ายหน่วยบริการปฐมภูมิมีทางเข้าออกที่ชัดเจน					
ส่วนที่ ๓ มีบุคลากรและศักยภาพที่สามารถให้บริการสุขภาพปฐมภูมิอย่างน้อย					
๓.๑ ได้รับการสนับสนุนจากหน่วยงานที่เกี่ยวข้อง ในการจัดการบริการ เช่น งบประมาณ เวชภัณฑ์ เป็นต้น					
๓.๒ การดูแลสุขภาพของผู้เข้ารับบริการในพื้นที่ทั้งเชิงรุกและเชิงรับ					
๓.๓ บริการด้านข้อมูลสุขภาพและการให้คำปรึกษาแก่ประชาชน					
๓.๔ จัดให้มีบริการเยี่ยมบ้าน การดูแลระยะยาวและบริการสุขภาพเชิงรุกในชุมชน					
๓.๕ บริการสร้างเสริมสุขภาพ และมีการติดตามอย่างต่อเนื่อง					
๓.๕ บริการควบคุมโรค ป้องกันโรค ตรวจวินิจฉัย รักษาพยาบาล และฟื้นฟูสุขภาพอย่างต่อเนื่อง					
๓.๖ จัดให้มีบริการเยี่ยมบ้าน การดูแลระยะยาวและบริการสุขภาพเชิงรุกในชุมชน					
๓.๗ ส่งเสริมให้ประชาชนในพื้นที่มีศักยภาพและมีการให้ความรู้เกี่ยวกับสุขภาพของตนเองและครอบครัว					
๓.๘ ส่งเสริมและสนับสนุนการมีส่วนร่วมของประชาชนและภาคีเครือข่ายในการส่งเสริมสุขภาพ ทั้งการป้องกันและควบคุมโรคภายในชุมชน					

เกณฑ์การตรวจประเมิน หน่วยบริการหรือเครือข่ายหน่วยบริการปฐมภูมิ	ผลประเมิน ตนเอง		ผลประเมิน จังหวัด		สิ่งที่ต้องปรับปรุง
	มี	ไม่มี	มี	ไม่มี	
ส่วนที่ ๔ มีเวลาทำการไม่น้อยกว่าแปดชั่วโมงต่อวันเป็นเวลาห้าวันต่อสัปดาห์โดยหากมีการให้บริการนอกเวลาทำการ ต้องจัดให้มีการแจ้งให้ ผู้รับบริการในเขตพื้นที่ทราบเป็นการทั่วไป					
๔.๑ มีป้ายแจ้งเวลาทำการ เปิด-ปิด ที่ชัดเจน					
๔.๒ มีตารางการปฏิบัติงาน/การให้บริการที่ชัดเจน					
ส่วนที่ ๕ มีระบบสารสนเทศที่เหมาะสมกับการจัดทำระบบข้อมูลการให้บริการสุขภาพปฐมภูมิและข้อมูลด้านสุขภาพตามประกาศ คณะกรรมการระบบสุขภาพปฐมภูมิ					
๕.๑ ระบบให้คำปรึกษาเพื่อให้ประชาชนเข้าถึงได้สะดวก (Application/Line/SMS/Telephone)					
๕.๒ ข้อมูลการส่งต่อ-รับกลับของผู้เข้ารับบริการ					
๕.๓ มีการเก็บข้อมูลผู้เข้ารับบริการ					
๕.๔ มีประวัติการรักษาพยาบาลที่เป็นข้อมูลอิเล็กทรอนิกส์และมีการ สำรองข้อมูล					
ส่วนที่ ๖ บุคลากรที่ปฏิบัติงานในหน่วยบริการหรือเครือข่ายหน่วยบริการปฐมภูมิ ต้องมีดังนี้					
๖.๑ มีแพทย์เวชศาสตร์ครอบครัวอย่างน้อย ๑ คน					
๖.๒ มีผู้ประกอบวิชาชีพการพยาบาลหรือผู้ประกอบวิชาชีพการ พยาบาลและการพุดงครรภ์ จำนวน ๒ คนขึ้นไป					
๖.๓ ผู้ประกอบวิชาชีพการสาธารณสุขชุมชน จำนวน ๒ คนขึ้นไป					

รายชื่อทีมตรวจประเมิน

๑.	หัวหน้าทีมตรวจประเมิน	ลงชื่อ.....
๒.	ผู้ตรวจประเมิน	ลงชื่อ.....
๓.	ผู้ตรวจประเมิน	ลงชื่อ.....
๔.	ผู้ตรวจประเมิน	ลงชื่อ.....
๕.	ผู้ตรวจประเมิน	ลงชื่อ.....
๖.	ผู้ตรวจประเมิน	ลงชื่อ.....
๗.	ผู้ตรวจประเมิน	ลงชื่อ.....
๘.	ผู้ตรวจประเมิน	ลงชื่อ.....
๙.	ผู้ตรวจประเมิน	ลงชื่อ.....
๑๐.	ผู้ตรวจประเมิน	ลงชื่อ.....
๑๑.	ผู้ตรวจประเมิน	ลงชื่อ.....

ผู้บริหารหน่วยบริการปฐมภูมิหรือ
เครือข่ายหน่วยบริการปฐมภูมิ
.....
(.....)

สรุปผลการประเมินหน่วยบริการปฐมภูมิหรือเครือข่ายหน่วยบริการปฐมภูมิ

ผ่าน (ต้องมีทุกข้อ) ไม่ผ่าน

แนวทางพัฒนา/ปรับปรุงแก้ไข

.....

.....

.....

.....

หัวหน้าทีมผู้ตรวจประเมิน

.....
(.....)

รับทราบผลการตรวจประเมิน

.....
(.....)

ผู้บริหารหน่วยบริการปฐมภูมิหรือ
เครือข่ายหน่วยบริการปฐมภูมิ

แบบสรุปรายการยื่นทะเบียนหน่วยบริการปฐมภูมิหรือเครือข่ายหน่วยบริการปฐมภูมิ ประจำปีงบประมาณ พ.ศ. ๒๕๖๓

เขตสุขภาพที่.....

จังหวัด.....

ลำดับ	อำเภอ	ชื่อโรงพยาบาลแม่ข่าย	ชื่อหน่วยบริการปฐมภูมิ หรือชื่อเครือข่ายหน่วยบริการปฐมภูมิ	ชื่อแพทย์ผู้ปฏิบัติงาน	อว.	วว.	SC	BC	การตรวจประเมิน		หมายเหตุ
									ประเมินตนเอง	สสจ.ประเมิน	

หมายเหตุ ผ่านการอบรมจากหลักสูตร ดังนี้

- ๑. BC = หลักสูตรพื้นฐานเวชศาสตร์ครอบครัวสำหรับแพทย์ปฐมภูมิ Basic Course of Family Medicine for Primary Care Doctor
- ๒. SC = หลักสูตรการฝึกอบรมระยะสั้น “เวชศาสตร์ครอบครัวสำหรับแพทย์ปฏิบัติงานในคลินิกหมอครอบครัว” พ.ศ. ๒๕๖๒ Fundamental Family Medicine Course for Physicians in Primary Care Unit ๒๐๑๙

ผู้รับรองแบบสรุป

(.....)
นายแพทย์สาธารณสุขจังหวัด

บทที่ ๓



คู่มือระบบลงทะเบียนคลินิกหมอครอบครัว

หน่วยบริการปฐมภูมิและเครือข่ายหน่วยบริการปฐมภูมิ

สารบัญ

เรื่อง	หน้า
1. ลงทะเบียนรับ USER และ PASSWORD	2
2. หน้าแรกของระบบลงทะเบียน	3
2.1. การ Login เข้าสู่ระบบ	3
3. ขั้นตอนการลงทะเบียนในระบบ	
3.1. การบันทึกข้อมูล Cluster	4
3.1.1. การเปิด ปิด สถานะ Cluster	7
3.2. การบันทึกข้อมูลหน่วยบริการปฐมภูมิและเครือข่ายหน่วยบริการปฐมภูมิ	8
3.2.1. การเปิด ปิด สถานะหน่วยบริการปฐมภูมิและเครือข่ายหน่วยบริการปฐมภูมิ	10
3.3. การบันทึกข้อมูล หน่วยบริการ	11
3.3.1. การเปิด ปิด สถานะ หน่วยบริการ	21
4. หน้ารายงาน	22
5. หน้าสรุปผลงานโดยรวม	23

หมายเหตุ

- หากหน่วยบริการปฐมภูมิและเครือข่ายหน่วยบริการปฐมภูมิที่ผ่านการลงทะเบียนมาแล้ว ไม่ผ่านเกณฑ์ให้ดำเนินการปิดสถานะ โดยไม่ต้องลบข้อมูลหน่วยบริการปฐมภูมิและเครือข่ายหน่วยบริการปฐมภูมินั้นออก สามารถดูวิธีปิดสถานะในหน้าที่ 10
- สถานะ  คือ หน่วยบริการปฐมภูมิและเครือข่ายหน่วยบริการปฐมภูมิที่เปิดดำเนินการคลินิกหมอครอบครัว
สถานะ  คือ หน่วยบริการปฐมภูมิและเครือข่ายหน่วยบริการปฐมภูมิที่ปิดดำเนินการคลินิกหมอครอบครัว สามารถดูได้ที่หน้า รายการหน่วยบริการปฐมภูมิและเครือข่ายหน่วยบริการปฐมภูมิ
- ข้อควรระวัง** การเปิด-ปิด สถานะ ของ หน่วยบริการปฐมภูมิและเครือข่ายหน่วยบริการปฐมภูมิ จะส่งผลต่อหน่วยบริการร่วม
- หากมีข้อสงสัย ติดต่อได้ที่ สำนักสนับสนุนระบบสุขภาพปฐมภูมิ เบอร์โทรศัพท์ 02-590-193-8

คู่มือรายละเอียดระบบลงทะเบียน

1.ลงทะเบียนเพื่อรับ USER และ PASSWORD

จังหวัด(ตจ.) ละ 2 USER

ระบบลงทะเบียนการจัดตั้งคลินิกหมอครอบครัว(Primary Care Cluster)

ลงทะเบียน ผู้ให้ข้อมูล

ชื่อ-นามสกุล ผู้ให้ข้อมูล	กรอกชื่อ ภาษาไทย	กรอกนามสกุล ภาษาไทย	รหัสบัตรประชาชน	กรอกเลขบัตรประชาชน (กรอกตัวเลข 13 หลัก)
เบอร์โทรศัพท์ มือถือ	กรอกหมายเลขโทรศัพท์ (กรอกหมายเลข 10 หลัก)		เบอร์สำนักงาน	กรอกหมายเลขโทรศัพท์สำนักงาน
เบอร์ FAX	กรอกหมายเลข Fax สำนักงาน		อีเมล	กรอกอีเมลผู้ใช้งาน
เขตสุขภาพ	กรุณาเลือกเขตสุขภาพ		จังหวัด	กรุณาเลือกจังหวัด
อำเภอ	กรุณาเลือกอำเภอ		ตำบล	กรุณาเลือกตำบล
ชื่อการใช้งาน	ชื่อการใช้งานระบบ ภาษาอังกฤษ		รหัสการใช้งาน	รหัสการใช้งานระบบ

บันทึกข้อมูล

1. กรอก อีเมล ข้อมูลจะขึ้นใน ข้อที่ 2.
2. ชื่อการใช้งาน คือ **USER**
3. รหัสการใช้งาน คือ **PASSWORD** *กรุณาจดบันทึกไว้

บันทึกข้อมูล

กดบันทึกข้อมูลเมื่อกรอกข้อมูลสำเร็จ

ลงทะเบียนสมัครสมาชิกเพื่อรับ **USER** และ **PASSWORD**

2. หน้าแรกของระบบลงทะเบียน

The screenshot shows a dashboard for the registration system. The top navigation bar includes a home icon (1), a cluster report icon (2), a service unit and equipment report icon (3), a service unit icon (4), a report icon (5), and a login icon (6). The main content area displays several key metrics:

- จำนวนพื้นที่ลงทะเบียนทุกปีรวม: 1142
- จำนวนพื้นที่ลงทะเบียนปี 2562: 423
- จำนวน CLUSTER: 827
- เปอร์เซ็นต์การลงทะเบียน: 36.15
- จำนวนแพทย์ FM ที่ลงทะเบียน: 1208
- แผนจัดตั้งจำนวนทีม PCC ที่ผ่านเกณฑ์ ปี 2559-ปัจจุบัน 2562: 1170

Below these metrics are three summary cards:

- จำนวนประชากรรวมทุกปี: 12793734
- จำนวนประชากรที่ลงทะเบียน: 4454238 คน (19% of total population)
- เปอร์เซ็นต์ทีมที่ลงทะเบียนปี 2562: 1170 (17.57% of the 6,500 target)

รายการเมนู ประกอบด้วย

หน้าหลัก	1. หน้าเมนูหลัก ของโปรแกรมลงทะเบียน
รายการ Cluster	2. หน้าลงทะเบียน Cluster
รายการหน่วยบริการปฐมภูมิ และเครือข่ายหน่วยบริการปฐมภูมิ	3. หน้าลงทะเบียนหน่วยบริการปฐมภูมิและเครือข่ายหน่วยบริการปฐมภูมิ
หน่วยบริการ	4. หน้าลงทะเบียนหน่วยบริการ
รายงาน	5. หน้ารายงาน
Login	6. Login เข้าสู่ระบบ

2.1. การ Login เข้าสู่ระบบ

เมื่อกด ปุ่ม จะขึ้นให้ใส่ **USER** และ **PASSWORD**

คลินิกหมอครอบครัว PRIMARY CARE CLUSTER
สำนักงานสนับสนุนระบบปฐมภูมิและคลินิกหมอครอบครัว สำนักงานปลัดกระทรวงสาธารณสุข

ชื่อผู้ใช้งาน

รหัสผ่าน

เข้าสู่ระบบ

ใส่ USER

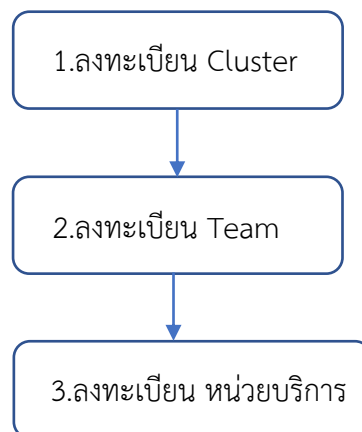
ใส่ PASSWORD

เข้าสู่ระบบ

กดปุ่มเพื่อเข้าสู่ระบบ

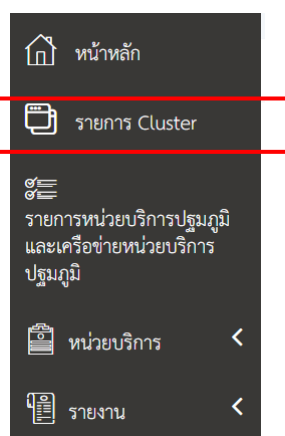
3. ขั้นตอนการลงทะเบียนในระบบ

ลำดับการลงทะเบียน



ลำดับที่ 1 ลงทะเบียน Cluster ลำดับที่ 2 นำชื่อ Cluster ที่ได้จากการลงทะเบียนในลำดับที่ 1 มาใส่ในข้อมูลลงทะเบียน Team ลำดับที่ 3 นำชื่อ Cluster และ ชื่อ Team ที่ได้จากการลงทะเบียนในลำดับที่ 1, 2 มาใส่ในข้อมูลลงทะเบียน หน่วยบริการ

3.1. การบันทึกข้อมูล Cluster



เลือกรายการ Cluster



รายการ Cluster

เพื่อดูข้อมูล Cluster

หน้าแสดงรายการ Cluster

ลำดับ	ชื่อ รพ. แม่ข่าย	ชื่อ Cluster	ปีที่เริ่มต้น Cluster	เขต	จังหวัด	ชื่อผู้จัดการ	เบอร์โทรศัพท์	จำนวนทีม	จำนวนหน่วย	วันที่ อัพเดท	การจัดการ
1	โรงพยาบาลสารภี	คลินิกหมอครอบครัว รพ.สศ.ยางเม็ง	2560	เขตสุขภาพที่ 1	จ.เชียงใหม่			1	1	2019-08-25 21:56:35	
2	โรงพยาบาลฝาง	คลินิกหมอครอบครัว เวียงฝาง	2560	เขตสุขภาพที่ 1	จ.เชียงใหม่			3	5	2019-10-16 15:42:21	
3	โรงพยาบาลอมทอง	คลินิกหมอครอบครัว อินทนนท์ 1	2560	เขตสุขภาพที่ 1	จ.เชียงใหม่			3	12	2019-08-30 16:39:21	



ลงทะเบียน Cluster

กดปุ่มเพื่อกรอกรายละเอียดข้อมูล Cluster

ข้อมูล Cluster มี 2 ส่วน

ข้อมูล Cluster

เขตสุขภาพ	<input type="text" value="เขตสุขภาพที่ 1"/>	จังหวัด	<input type="text" value="จ.เชียงใหม่"/>
อำเภอ	<input type="text" value="อ.เมืองเชียงใหม่"/>	ตำบล	<input type="text" value="ต.สุเทพ"/>
ชื่อโรงพยาบาลแม่ข่าย	<input type="text" value="กรุณาเลือกโรงพยาบาลแม่ข่าย"/>	รหัส รพ.แม่ข่าย	<input type="text"/> (ค้นหา)
ประเภทหน่วยบริการ	<input type="text" value="กรุณาเลือกประเภทหน่วยบริการ"/>	ชื่อแม่ข่าย Cluster	<input type="text"/> <small>(ไม่ต้องใส่ประเภทหน่วย)</small>
ปีที่เริ่มต้น Cluster	<input type="text" value="กรุณาเลือกปี"/>	สถานที่ตั้ง	<input type="text"/>

ข้อมูลผู้จัดการ Cluster

ชื่อผู้จัดการ	<input type="text"/>	นามสกุล	<input type="text"/>
เลขบัตรประชาชน	<input type="text"/> <small>(กรอกรหัสบัตร 13 หลัก)</small>	เบอร์มือ	<input type="text"/> <small>(กรอกเบอร์มือถือ 10 หลัก)</small>
สถานะ Cluster	<input type="text" value="1"/> <small>(0 คือ ปิดบริการ, 1 คือ ยังเปิดดำเนินการ)</small>		

บันทึกข้อมูล
ปิด

ส่วนที่ 1

ส่วนที่ 2

ส่วนที่ 1 ข้อมูล Cluster หมายถึง ข้อมูลรายละเอียด Cluster ประกอบด้วย ที่อยู่, โรงพยาบาลแม่ข่าย, ประเภทหน่วยบริการของ Cluster, ชื่อแม่ข่าย Cluster, ปีที่เริ่มต้น Cluster

ข้อมูล Cluster ส่วนที่ 1

เขตสุขภาพ: เขตสุขภาพที่ 1 | จังหวัด: จ.เชียงราย

อำเภอ: อ.เมืองเชียงราย | ตำบล: ต.ป่าอ้อดอนชัย

ชื่อโรงพยาบาลแม่ข่าย: กรุณาเลือกโรงพยาบาลแม่ข่าย | รหัส รพ.แม่ข่าย: (รหัสหน่วยบริการ 5 หลัก) (ค้นหา)

ประเภทหน่วยบริการ: กรุณาเลือกประเภทหน่วยบริการ | ชื่อแม่ข่าย Cluster: (ไม่ต้องใส่ประเภทหน่วย)

ปีที่เริ่มต้น Cluster: กรุณาเลือกปี

รหัสรพ.แม่ข่าย หมายถึง รหัสที่ได้จากจากขึ้นทะเบียนกับทางกองยุทธศาสตร์และแผนงาน กระทรวงสาธารณสุข

ปีที่เริ่มต้น Cluster หมายถึง **ปีที่ดำเนินการเปิด**หน่วยบริการปฐมภูมิและเครือข่ายหน่วยบริการปฐมภูมิ ภายใน Cluster เป็นปีแรก ให้ยึดเป็นปีเริ่มต้นของ Cluster ที่ดำเนินการเปิดเช่น 1 Cluster ได้แก่ ชื่อ Cluster ก ประกอบด้วย 3 หน่วยบริการปฐมภูมิและเครือข่ายหน่วยบริการปฐมภูมิ

หน่วยบริการปฐมภูมิและเครือข่ายหน่วยบริการปฐมภูมิแม่ข่ายชื่อ ก ประชากร 8,000-12,000

หน่วยบริการปฐมภูมิและเครือข่ายหน่วยบริการปฐมภูมิแม่ข่ายชื่อ ข ประชากร 8,000-12,000

หน่วยบริการปฐมภูมิและเครือข่ายหน่วยบริการปฐมภูมิแม่ข่ายชื่อ ค ประชากร 8,000-12,000

ปี 2563 หน่วยบริการปฐมภูมิและเครือข่ายหน่วยบริการปฐมภูมิ **ค** ภายใต้ Cluster ก ลงทะเบียนเพื่อเปิดดำเนินการเป็นหน่วยบริการปฐมภูมิและเครือข่ายหน่วยบริการปฐมภูมิแรก ให้ใส่ปีที่ลงทะเบียน **2563** ในข้อมูล Cluster

ปี 2564 หน่วยบริการปฐมภูมิและเครือข่ายหน่วยบริการปฐมภูมิ **ข** ภายใต้ Cluster ก ลงทะเบียนเพื่อเปิดดำเนินการเป็นหน่วยบริการปฐมภูมิและเครือข่ายหน่วยบริการปฐมภูมิที่ 2 ให้ใส่ปีที่ลงทะเบียน **2563** ในข้อมูล Cluster

ปี 2565 หน่วยบริการปฐมภูมิและเครือข่ายหน่วยบริการปฐมภูมิ **ก** ภายใต้ Cluster ก ลงทะเบียนเพื่อเปิดดำเนินการเป็นหน่วยบริการปฐมภูมิและเครือข่ายหน่วยบริการปฐมภูมิที่ 3 ให้ใส่ปีที่ลงทะเบียน **2563** ในข้อมูล Cluster

ส่วนที่ 2 ข้อมูลผู้จัดการ Cluster หมายถึง ข้อมูลรายละเอียด ผู้จัดการ Cluster ประกอบด้วย ชื่อ, นามสกุล, เลขบัตรประชาชน, เบอร์มือถือ, สถานะ Cluster

ข้อมูลผู้จัดการ Cluster ส่วนที่ 2

ชื่อผู้จัดการ นามสกุล

เลขบัตรประชาชน เบอร์มือ
(กรอกรหัสบัตร 13 หลัก) (กรอกเบอร์มือถือ 10 หลัก)

สถานะ Cluster
(0 คือ ปิดบริการ, 1 คือ ยังเปิดดำเนินการ)

บันทึกข้อมูล

กดบันทึกข้อมูลเมื่อกรอกข้อมูลสำเร็จ

ปิด

กดปิดเมื่อไม่ต้องการกรอกข้อมูล

pcc.moph.go.th บอกว่า
ลงทะเบียน Cluster เรียบร้อยแล้ว

ตกลง

กดตกลงเพื่อไปต่อหน้าลงทะเบียนหน่วยบริการปฐมภูมิและเครือข่ายหน่วยบริการปฐมภูมิ

หน้าแสดงผลลัพธ์ หลังจากลงทะเบียน Cluster

รายชื่อ Cluster ที่มีการลงทะเบียน

ลำดับ	ชื่อ รพ. แม่ข่าย	ชื่อ Cluster	ปีที่เริ่มต้น Cluster	เขต	จังหวัด	ชื่อผู้จัดการ	เบอร์โทรศัพท์	จำนวน ทีม	จำนวน หน่วย	วันที่ อัปเดต	สถานะ	การจัดการ
1	โรงพยาบาลสารภี	PCCหนองคายตอนแฝก	2560	เขตสุขภาพที่ 1	จ.เชียงใหม่			3	4	2018-07-25 20:40:52	<input type="button" value="เปิด"/>	<input type="button" value="ปิด"/>
2	โรงพยาบาลฝาง	PCCเวียงฝาง	2560	เขตสุขภาพที่ 1	จ.เชียงใหม่			3	5	2018-07-25 22:18:39	<input type="button" value="เปิด"/>	<input type="button" value="ปิด"/>

วัน - เวลา ที่อัปเดตข้อมูลล่าสุด

3.1.1. การเปิด ปิด สถานะ Cluster

รายชื่อ Cluster ที่มีการลงทะเบียน

กดปุ่ม เพื่อแก้ไขข้อมูล

ลำดับ	ชื่อ รพ. แม่ข่าย	ชื่อ Cluster	ปีที่เริ่มต้น Cluster	เขต	จังหวัด	ชื่อผู้จัดการ	เบอร์โทรศัพท์	จำนวน ทีม	จำนวน หน่วย	วันที่ อัปเดต	สถานะ	การจัดการ
1	โรงพยาบาลสารภี	PCCหนองคายตอนแฝก	2560	เขตสุขภาพที่ 1	จ.เชียงใหม่			3	4	2018-07-25 20:40:52	<input type="button" value="เปิด"/>	<input type="button" value="ปิด"/>
2	โรงพยาบาลฝาง	PCCเวียงฝาง	2560	เขตสุขภาพที่ 1	จ.เชียงใหม่			3	5	2018-07-25 22:18:39	<input type="button" value="เปิด"/>	<input type="button" value="ปิด"/>

หน้าเว็บจะขึ้นข้อมูลที่ลงทะเบียน Cluster

ข้อมูล Cluster

เขตสุขภาพ	เขตสุขภาพที่ 1	จังหวัด	จ.เชียงใหม่
อำเภอ	อ.สารภี	ตำบล	ต.ยางเนิ้ง
ชื่อโรงพยาบาลแม่ข่าย	โรงพยาบาลสารภี	รหัส รพ.แม่ข่าย	11135 (ค้นหา)
ประเภทหน่วยบริการ		ชื่อแม่ข่าย Cluster	หนองยางตอนแฝก <small>(ไม่ต้องใส่ประเภทหน่วย)</small>
ปีที่เริ่มต้น Cluster	2560	สถานที่ตั้ง	

ข้อมูลผู้จัดการ Cluster

ชื่อผู้จัดการ	นามสกุล
เลขบัตรประชาชน	เบอร์มือ
<small>(กรอกรหัสบัตร 13 หลัก)</small>	<small>(กรอกเบอร์มือ 10 หลัก)</small>

สถานะ Cluster: 1
(0 คือ ปิดบริการ, 1 คือ ยังเปิดดำเนินการ)

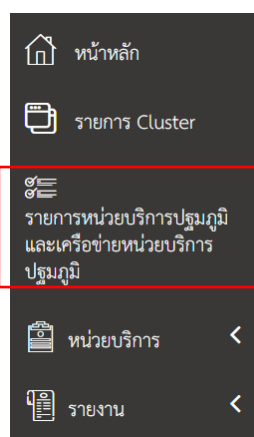
ใส่เลข 0 ถ้า Cluster ปิดดำเนินการ
หรือ ใส่ 1 ถ้าเปิดดำเนินการ

บันทึกข้อมูล
ปิด

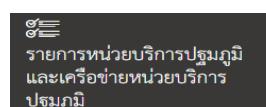
กดปุ่ม บันทึกข้อมูล เมื่อต้องการแก้ไขข้อมูล

- *หมายเหตุ**
1. ถ้าเปลี่ยนสถานะ Cluster เป็นปิดดำเนินการ หน่วยบริการปฐมภูมิ/เครือข่ายหน่วยบริการปฐมภูมิ และหน่วยบริการของ Cluster นั้น ก็จะปิดดำเนินการด้วย
 2. ถ้าเปลี่ยนสถานะ Cluster เป็นเปิดดำเนินการ หน่วยบริการปฐมภูมิ/เครือข่ายหน่วยบริการปฐมภูมิ และหน่วยบริการของ Cluster นั้น ก็จะเปิดดำเนินการด้วย

3.2. การบันทึกข้อมูล รายการหน่วยบริการปฐมภูมิและเครือข่ายหน่วยบริการปฐมภูมิ



เลือกรายการหน่วยบริการปฐมภูมิและเครือข่ายหน่วยบริการปฐมภูมิ



หน้าแสดงรายการหน่วยบริการปฐมภูมิและเครือข่ายหน่วยบริการปฐมภูมิ

หน่วยบริการปฐมภูมิและเครือข่ายหน่วยบริการปฐมภูมิที่มีการขึ้นทะเบียน

รหัสดำดับ	รพ.แม่	ชื่อ รพ. แม่ข่าย	ชื่อ Cluster	ชื่อทีม	เขต	จังหวัด	อำเภอ	ปีที่ผ่านมาเกณฑ์ 3S	จำนวนหน่วยบริการ	แพทย์	พยาบาล	นวก/ จพ.สาธารณสุข	วันที่ อัปเดต	สถานะ	การจัดการ
1	11135	โรงพยาบาลวารัง	คลินิกหมอครอบครัว รพ.สต.ยางน่อง	โรงพยาบาลส่งเสริมสุขภาพตำบลยางน่อง	เขตสุขภาพ ที่ 1	จ.เชียงใหม่	อ.สารภี	2560	1	1	4	2	2018-08-01 00:00:00	✓	
2	11125	โรงพยาบาลฝาง	คลินิกหมอครอบครัว เวียงฝาง	ศูนย์สุขภาพชุมชนเวียงฝาง	เขตสุขภาพ ที่ 1	จ.เชียงใหม่	อ.ฝาง	2560	1	1	1	2	2019-08-30 16:49:42	✗	
3	11125	โรงพยาบาลฝาง	คลินิกหมอครอบครัว เวียงฝาง	ศูนย์สุขภาพชุมชนเวียงฟ้า	เขตสุขภาพ ที่ 1	จ.เชียงใหม่	อ.ฝาง	2560	1	1	5	4	2019-08-30 16:49:08	✓	



กดปุ่มเพื่อกรอกข้อมูล หน่วยบริการปฐมภูมิและเครือข่ายหน่วยบริการปฐมภูมิ

หน่วยบริการปฐมภูมิและเครือข่ายหน่วยบริการปฐมภูมิ หมายถึง ข้อมูลรายละเอียด ประกอบด้วย ชื่อแม่ข่าย Cluster, ปีที่ผ่านมาเกณฑ์ 3S, ประเภทหน่วยบริการ, ชื่อของหน่วยบริการปฐมภูมิและเครือข่ายหน่วยบริการปฐมภูมิ, ที่อยู่, แม่ข่ายโรงพยาบาล นั้น

ข้อมูล Team

ชื่อแม่ข่าย Cluster: ปีที่ผ่านมาเกณฑ์ 3S:

ประเภทหน่วยบริการ: ชื่อทีม:

เขตสุขภาพ: (ไม่ต้องใส่ประเภทหน่วย)

อำเภอ: ตำบล:

ชื่อโรงพยาบาลแม่ข่าย: สถานที่ตั้ง:

ค่านำหน้าชื่อ: ชื่อ - นามสกุลผู้ประสานงาน ทีม:

ตำแหน่ง: เบอร์ติดต่อ:

รหัสหน่วยบริการปฐมภูมิหรือเครือข่ายหน่วยบริการปฐมภูมิ: สถานะ Team:

0 คือ ปีตบริการ, 1 คือ ยังเปิดดำเนินการ

ปีที่ผ่านมาเกณฑ์ 3S หมายถึง หน่วยบริการปฐมภูมิและเครือข่ายหน่วยบริการปฐมภูมิที่ผ่านการเกณฑ์การประเมิน โดยมีผู้ตรวจราชการกระทรวงเป็นผู้ลงนามในหนังสือ

ชื่อโรงพยาบาลแม่ข่าย:

สถานที่ตั้ง:

สถานที่ตั้งหมายถึง สถานที่ตั้งของแม่ข่ายโรงพยาบาล ให้เลือกชื่อโรงพยาบาลแม่ข่าย แล้วกดที่ช่อง สถานที่ตั้ง จะปรากฏ เลขละติจูด ลองจิจูด ของสถานที่ตั้ง นั้น

กรอกเลข

รหัสหน่วยบริการปฐมภูมิหรือเครือข่ายหน่วยบริการปฐมภูมิ

62 01

กด เลือกประเภทหน่วยบริการปฐมภูมิ และเครือข่ายหน่วยบริการปฐมภูมิ

รหัสหน่วยบริการปฐมภูมิและเครือข่ายหน่วยบริการปฐมภูมิ 7 กรอกข้อมูลตามแผน 10 ปี หลัก 2 ช่องแรกตัวเลขจะขึ้นตามเลขจังหวัดและเลขอำเภอ ของหน่วยบริการปฐมภูมิและเครือข่ายหน่วยบริการปฐมภูมิ นั้น

บันทึกข้อมูล

กดบันทึกข้อมูลเมื่อกรอกข้อมูลสำเร็จ

ปิด

กดปิดเมื่อไม่ต้องการกรอกข้อมูล

pcc.moph.go.th บอกว่า

ลงทะเบียน Team เรียบร้อยแล้ว

ตกลง

ตกลง

กดตกลงเพื่อไปต่อหน้าลงทะเบียนหน่วยบริการ

หน้าแสดงผลลัพธ์ หลังจากลงทะเบียน หน่วยบริการปฐมภูมิและเครือข่ายหน่วยบริการปฐมภูมิ

หน่วยบริการปฐมภูมิและเครือข่ายหน่วยบริการปฐมภูมิที่มีการขึ้นทะเบียน

วัน - เวลา ที่อัปเดตข้อมูลล่าสุด

ลำดับ	รหัส รพ.แม่ข่าย	ชื่อ รพ. แม่ข่าย	ชื่อ Cluster	ชื่อทีม	เขต	จังหวัด	อำเภอ	ปีที่ผ่านมา 3S	จำนวนหน่วยบริการ	แพทย์	พยาบาล	จนว. / จพ.สาธารณสุข	วันที่อัปเดต	สถานะ	การจัดการ
1	11135	โรงพยาบาลส่งเสริมสุขภาพตำบลบ้านซึ้งเหล็ก หลวง ตำบลซึ้งเหล็ก	คลินิกหมอครอบครัว รพ.สส.ยางนึ่ง	เทศบาลบางนา1	เขตสุขภาพที่ 1	จ.เชียงใหม่	อ.แมริม	2562	0				2020-01-20 21:49:07	✓	⋮ ✕
2	11135	โรงพยาบาลสารภี	คลินิกหมอครอบครัว รพ.สส.ยางนึ่ง	โรงพยาบาลส่งเสริมสุขภาพตำบลยางนึ่ง	เขตสุขภาพที่ 1	จ.เชียงใหม่	อ.สารภี	2560	1	2	0	1	2018-08-01 00:00:00	✓	⋮ ✕

3.2.1. การเปิด ปิด สถานะ หน่วยบริการปฐมภูมิและเครือข่ายหน่วยบริการปฐมภูมิ

สถานะ หมายถึง หน่วยบริการปฐมภูมิและเครือข่ายหน่วยบริการปฐมภูมิ ที่เปิดดำเนินการ หมายถึง หน่วยบริการปฐมภูมิและเครือข่ายหน่วยบริการปฐมภูมิ ที่ปิดดำเนินการ

หน่วยบริการปฐมภูมิและเครือข่ายหน่วยบริการปฐมภูมิที่มีการขึ้นทะเบียน

กดปุ่ม  เพื่อแก้ไขข้อมูล

ลำดับ	รหัส รพ.แม่ข่าย	ชื่อ รพ. แม่ข่าย	ชื่อ Cluster	ชื่อทีม	เขต	จังหวัด	อำเภอ	ปีที่ผ่านมา 3S	จำนวนหน่วยบริการ	แพทย์	พยาบาล	จนว. / จพ.สาธารณสุข	วันที่อัปเดต	สถานะ	การจัดการ
1	11135	โรงพยาบาลส่งเสริมสุขภาพตำบลบ้านซึ้งเหล็ก หลวง ตำบลซึ้งเหล็ก	คลินิกหมอครอบครัว รพ.สส.ยางนึ่ง	เทศบาลบางนา1	เขตสุขภาพที่ 1	จ.เชียงใหม่	อ.แมริม	2562	0				2020-01-20 21:49:07	✓	⋮ ✕
2	11135	โรงพยาบาลสารภี	คลินิกหมอครอบครัว รพ.สส.ยางนึ่ง	โรงพยาบาลส่งเสริมสุขภาพตำบลยางนึ่ง	เขตสุขภาพที่ 1	จ.เชียงใหม่	อ.สารภี	2560	1	2	0	1	2018-08-01 00:00:00	✓	⋮ ✕

หน้าเว็บจะขึ้นข้อมูลที่ลงทะเบียนหน่วยบริการปฐมภูมิและเครือข่ายหน่วยบริการปฐมภูมิ

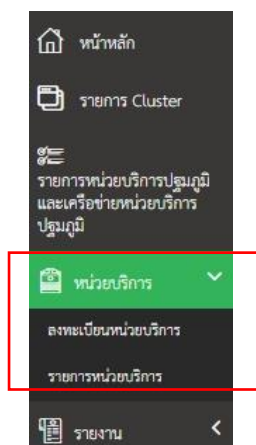
กดปุ่ม

บันทึกข้อมูล

เมื่อต้องการแก้ไขข้อมูล

- *หมายเหตุ**
1. ถ้าเปลี่ยนสถานะ หน่วยบริการปฐมภูมิและเครือข่ายหน่วยบริการปฐมภูมิ เป็นปิดดำเนินการ หน่วยบริการของ หน่วยบริการปฐมภูมิและเครือข่ายหน่วยบริการปฐมภูมิ นั้น ก็จะปิดดำเนินการด้วย
 2. ถ้าเปลี่ยนสถานะ หน่วยบริการปฐมภูมิและเครือข่ายหน่วยบริการปฐมภูมิ เป็นเปิดดำเนินการ หน่วยบริการของ หน่วยบริการปฐมภูมิและเครือข่ายหน่วยบริการปฐมภูมิ นั้น ก็จะเปิดดำเนินการด้วย

3.3. การบันทึกข้อมูล หน่วยบริการ



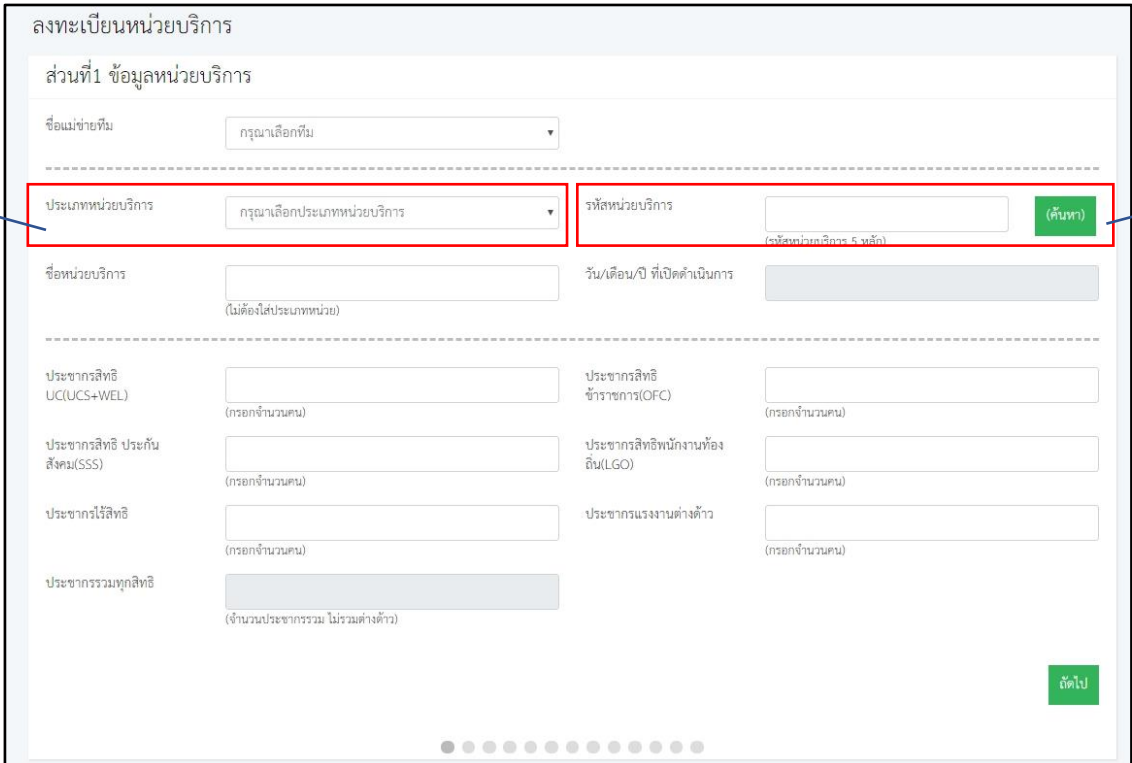
เลือก  < กดปุ่ม 

หรือ เลือก  กดปุ่ม  เพื่อกรอกข้อมูลหน่วยบริการ

ลงทะเบียนหน่วยบริการ หมายถึง ข้อมูลรายละเอียดหน่วยบริการที่ประกอบด้วย ชื่อแม่ข่ายทีม, ประเภทหน่วยบริการ, รหัสหน่วยบริการ 5 หลัก, ชื่อหน่วยบริการ, วัน/เดือน/ปี ที่เปิดดำเนินการ, จำนวนประชากร

ขั้นตอนการลงทะเบียนหน่วยบริการมี 13 ส่วนได้แก่

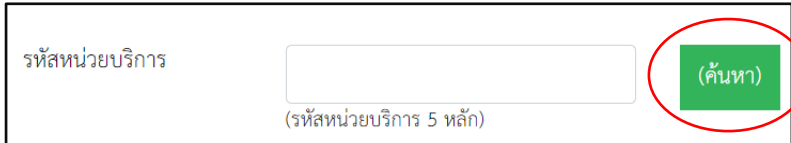
ส่วนที่ 1 ข้อมูลหน่วยบริการ



1.ประเภทหน่วยบริการ หมายถึง ประเภทหน่วยบริการของชื่อหน่วยบริการ



2.รหัสหน่วยบริการ หมายถึง รหัส 5 หลักจากที่ได้จากการลงทะเบียนผ่าน กองยุทธศาสตร์และแผนงาน



กดปุ่มเพื่อค้นหารหัสหน่วยงาน 5 หลัก จะปรากฏหน้าต่างดังภาพด้านล่าง

รหัสหน่วยงานบริการสุขภาพ

กองยุทธศาสตร์และแผนงาน สำนักงานปลัดกระทรวงสาธารณสุข

ค้นหาข้อมูลตามเงื่อนไขที่กำหนด

รหัสหน่วยงาน (9 หลัก)

รหัสหน่วยงานเดิม (5 หลัก)

ชื่อหน่วยงาน

สังกัด/กระทรวง << เลือกรายการ >>

กรม << เลือกรายการ >>

ประเภทสถานพยาบาล << เลือกประเภท >>

ระดับขีดความสามารถโรงพยาบาล << เลือกประเภท >>

สถานบริการเปิดบริการ << เลือกรายการ >>

ระดับการให้บริการ << เลือกรายการ >>

จังหวัด << เลือกจังหวัด >>

เครือข่ายบริการ << เลือกเขต >>

1. ใส่ชื่อหน่วยงาน

2. กดปุ่มค้นหาข้อมูล

หน้าแรก ประชาสัมพันธ์ **ค้นหาข้อมูลรหัสหน่วยงาน** download เอกสาร ผู้ดูแลระบบ ติดต่อสอบถาม

รหัสหน่วยงานบริการสุขภาพ

กองยุทธศาสตร์และแผนงาน สำนักงานปลัดกระทรวงสาธารณสุข

<< ย้อนกลับ << แสดงข้อมูลตามเงื่อนไขที่กำหนด

ลำดับ	รหัส 9 หลัก	รหัส 5 หลัก	ชื่อหน่วยงาน	ประเภท	จังหวัด	อำเภอ	ตำบล	หมู่
1.	000794200	07942	โรงพยาบาลส่งเสริมสุขภาพตำบลเม็กไพร	โรงพยาบาลส่งเสริมสุขภาพตำบล	จ.ราชบุรี	บ้านโป่ง	เม็กไพร	10
2.	000794100	07941	โรงพยาบาลส่งเสริมสุขภาพตำบลบ้านบางพัง ตำบลเม็กไพร	โรงพยาบาลส่งเสริมสุขภาพตำบล	จ.ราชบุรี	บ้านโป่ง	เม็กไพร	08
3.	000788400	07884	โรงพยาบาลส่งเสริมสุขภาพตำบลเม็กไพร	โรงพยาบาลส่งเสริมสุขภาพตำบล	จ.ราชบุรี	จอมมิ่ง	เม็กไพร	02
4.	000788300	07883	โรงพยาบาลส่งเสริมสุขภาพตำบลบ้านเม็กไพร ตำบลเม็กไพร	โรงพยาบาลส่งเสริมสุขภาพตำบล	จ.ราชบุรี	จอมมิ่ง	เม็กไพร	01

แสดงผลรายการที่ 1 - 4 จากทั้งหมด 4 รายการ

เลือกรหัส 5 หลัก และชื่อหน่วยงาน

หมายเหตุ หากไม่มีชื่อหรือรหัส 5 หลักให้โหลดแบบฟอร์ม เพื่อลงทะเบียนขอรับรหัสจากกองยุทธศาสตร์และแผนงาน กระทรวงสาธารณสุข โทร. 02 590 2388, 02 590 1491

ถัดไป

เมื่อกรอกข้อมูลส่วนที่ 1 เสร็จแล้ว ให้กดปุ่มถัดไป เพื่อไปยังส่วนที่ 2

ส่วนที่ 2 ข้อมูลแพทย์

ลงทะเบียนหน่วยบริการ

ส่วนที่ 2 ข้อมูลแพทย์

รหัสบัตรประชาชน
(กรอกรหัสบัตร 13 หลัก)

ค่านำหน้าชื่อ ชื่อ-สกุลแพทย์

วุฒิบัตรเวชศาสตร์ครอบครัว

อนุมัติบัตรเวชศาสตร์ครอบครัว

ผ่านการอบรมระยะสั้นเวชศาสตร์ครอบครัว

Basic Course จากเขต

รออบรม

- กดปุ่มเพื่อเพิ่มหน้ากรอกข้อมูล หากมีมากกว่า 1 คน
- กดปุ่มลบ เมื่อไม่ต้องการเพิ่ม หลังจากเพิ่มข้อมูล
- กดปุ่มเพื่อกลับไปแก้ไข ส่วนที่ 1
- ไปยังส่วนที่ 3

ส่วนที่ 3 ข้อมูลพยาบาล

ส่วนที่ 3 ข้อมูลพยาบาล

รหัสบัตรประชาชน
(กรอกรหัสบัตร 13 หลัก)

ค่านำหน้าชื่อ ชื่อ-สกุล

เลือกตำแหน่ง

- กดปุ่มเพื่อเพิ่มหน้ากรอกข้อมูล หากมีมากกว่า 1 คน
- กดปุ่ม เมื่อไม่ต้องการเพิ่ม หลังจากเพิ่มข้อมูล
- กดปุ่มเพื่อกลับไปแก้ไข ส่วนที่ 2
- ไปยังส่วนที่ 4

ส่วนที่ 4 ข้อมูลนักวิชาการสาธารณสุข

ส่วนที่ 4 ข้อมูลนักวิชาการสาธารณสุข

รหัสบัตรประชาชน
(กรอกรหัสบัตร 13 หลัก)

ค่านำหน้าชื่อ ชื่อ-สกุล

เลือกตำแหน่ง

เพิ่ม
ลบ
กลับ
ถัดไป

- เพิ่ม กดปุ่มเพื่อเพิ่มหน้ากรอกข้อมูล หากมีมากกว่า 1 คน
- ลบ กดปุ่ม เมื่อไม่ต้องการเพิ่ม หลังจากเพิ่มข้อมูล
- กลับ กดปุ่มเพื่อกลับไปแก้ไข ส่วนที่ 3
- ถัดไป ไปยังส่วนที่ 5

ส่วนที่ 5 ข้อมูลเจ้าพนักงานสาธารณสุข

ส่วนที่ 5 ข้อมูลเจ้าพนักงานสาธารณสุข

รหัสบัตรประชาชน
(กรอกรหัสบัตร 13 หลัก)

ค่านำหน้าชื่อ ชื่อ-สกุล

เลือกตำแหน่ง

เพิ่ม
ลบ
กลับ
ถัดไป

- เพิ่ม กดปุ่มเพื่อเพิ่มหน้ากรอก ข้อมูล หากมีมากกว่า 1 คน
- ลบ กดปุ่ม เมื่อไม่ต้องการเพิ่ม หลังจากเพิ่มข้อมูล
- กลับ กดปุ่มเพื่อกลับไปแก้ไข ส่วนที่ 4
- ถัดไป ไปยังส่วนที่ 6

ส่วนที่ 6 ข้อมูลทันตแพทย์

ส่วนที่ 6 ข้อมูลทันตแพทย์

รหัสบัตรประชาชน
(กรอกรหัสบัตร 13 หลัก)

คำนำหน้าชื่อ ชื่อ-สกุล

เลือกตำแหน่ง

เพิ่ม
ลบ
กลับ
ถัดไป

*ใส่ข้อมูลเฉพาะหน่วยบริการที่เป็นแม่ข่ายCluster

- เพิ่ม
 กดปุ่มเพื่อเพิ่มหน้ากรอกข้อมูล หากมีมากกว่า 1 คน
- ลบ
 กดปุ่ม เมื่อไม่ต้องการเพิ่ม หลังจากเพิ่มข้อมูล
- กลับ
 กดปุ่มเพื่อกลับไปแก้ไข ส่วนที่ 5
- ถัดไป
 ไปยังส่วนที่ 7

ส่วนที่ 7 ข้อมูลเภสัช

ส่วนที่ 7 ข้อมูลเภสัชกร

รหัสบัตรประชาชน
(กรอกรหัสบัตร 13 หลัก)

คำนำหน้าชื่อ ชื่อ-สกุล

เลือกตำแหน่ง

เพิ่ม
ลบ
กลับ
ถัดไป

*ใส่ข้อมูลเฉพาะหน่วยบริการที่เป็นแม่ข่ายCluster

- เพิ่ม
 กดปุ่มเพื่อเพิ่มหน้ากรอกข้อมูล หากมีมากกว่า 1 คน
- ลบ
 กดปุ่ม เมื่อไม่ต้องการเพิ่ม หลังจากเพิ่มข้อมูล
- กลับ
 กดปุ่มเพื่อกลับไปแก้ไข ส่วนที่ 6
- ถัดไป
 ไปยังส่วนที่ 8

ส่วนที่ 8 ข้อมูลทันตภิบาล

ส่วนที่ 8 ข้อมูลทันตภิบาล

รหัสบัตรประชาชน
(กรอกรหัสบัตร 13 หลัก)

คำนำหน้าชื่อ ชื่อ-สกุล

เลือกตำแหน่ง

เพิ่ม
ลบ
กลับ
ถัดไป

***ใส่ข้อมูลเฉพาะหน่วยบริการที่เป็นแม่ข่ายCluster**

- เพิ่ม
 กดปุ่มเพื่อเพิ่มหน้ากรอกข้อมูล หากมีมากกว่า 1 คน
- ลบ
 กดปุ่ม เมื่อไม่ต้องการเพิ่ม หลังจากเพิ่มข้อมูล
- กลับ
 กดปุ่มเพื่อกลับไปแก้ไข ส่วนที่ 7
- ถัดไป
 ไปยังส่วนที่ 9

ส่วนที่ 9 ข้อมูลเจ้าพนักงานเภสัชกรรม

ส่วนที่ 9 ข้อมูลเจ้าพนักงานเภสัชกรรม

รหัสบัตรประชาชน
(กรอกรหัสบัตร 13 หลัก)

คำนำหน้าชื่อ ชื่อ-สกุล

เลือกตำแหน่ง

เพิ่ม
ลบ
กลับ
ถัดไป

***ใส่ข้อมูลเฉพาะหน่วยบริการที่เป็นแม่ข่ายCluster**

- เพิ่ม
 กดปุ่มเพื่อเพิ่มหน้ากรอกข้อมูล หากมีมากกว่า 1 คน
- ลบ
 กดปุ่ม เมื่อไม่ต้องการเพิ่ม หลังจากเพิ่มข้อมูล
- กลับ
 กดปุ่มเพื่อกลับไปแก้ไข ส่วนที่ 8
- ถัดไป
 ไปยังส่วนที่ 10

ส่วนที่ 10 ข้อมูลแพทย์แผนไทย / แพทย์ทางเลือก

ส่วนที่ 10 ข้อมูลแพทย์แผนไทย/แพทย์ทางเลือก

รหัสบัตรประชาชน
(กรอกรหัสบัตร 13 หลัก)

ค่านำหน้าชื่อ ชื่อ-สกุล

เลือกตำแหน่ง

เพิ่ม
ลบ
กลับ
ถัดไป

*ใส่ข้อมูลเฉพาะหน่วยบริการที่เป็นแม่ข่ายCluster

- เพิ่ม
 กดปุ่มเพื่อเพิ่มหน้ากรอกข้อมูล หากมีมากกว่า 1 คน
- ลบ
 กดปุ่ม เมื่อไม่ต้องการเพิ่ม หลังจากเพิ่มข้อมูล
- กลับ
 กดปุ่มเพื่อกลับไปแก้ไข ส่วนที่ 9
- ถัดไป
 ไปยังส่วนที่ 11

ส่วนที่ 11 ข้อมูลนักรักษาภาพบำบัด

ส่วนที่ 11 ข้อมูลนักรักษาภาพบำบัด

รหัสบัตรประชาชน
(กรอกรหัสบัตร 13 หลัก)

ค่านำหน้าชื่อ ชื่อ-สกุล

เลือกตำแหน่ง

เพิ่ม
ลบ
กลับ
ถัดไป

*ใส่ข้อมูลเฉพาะหน่วยบริการที่เป็นแม่ข่ายCluster

- เพิ่ม
 กดปุ่มเพื่อเพิ่มหน้ากรอกข้อมูล หากมีมากกว่า 1 คน
- ลบ
 กดปุ่ม เมื่อไม่ต้องการเพิ่ม หลังจากเพิ่มข้อมูล
- กลับ
 กดปุ่มเพื่อกลับไปแก้ไข ส่วนที่ 10
- ถัดไป
 ไปยังส่วนที่ 12

ส่วนที่ 12 ข้อมูลเจ้าหน้าที่อื่น ๆ (สายสนับสนุน)

ส่วนที่ 12 ข้อมูลเจ้าหน้าที่อื่น ๆ (สายสนับสนุน)

รหัสบัตรประชาชน
(กรอกรหัสบัตร 13 หลัก)

ค่านำหน้าชื่อ ชื่อ-สกุล

เลือกตำแหน่ง

เพิ่ม
ลบ
กลับ
ถัดไป

- เพิ่ม กดปุ่มเพื่อเพิ่มหน้ากรอกข้อมูล หากมีมากกว่า 1 คน
- ลบ กดปุ่ม เมื่อไม่ต้องการเพิ่ม หลังจากเพิ่มข้อมูล
- กลับ กดปุ่มเพื่อกลับไปแก้ไข ส่วนที่ 11
- ถัดไป ไปยังส่วนที่ 13

ส่วนที่ 13 ข้อมูลอื่น ๆ แบ่งออกเป็น 3 ส่วน ได้แก่

ส่วนที่ 1 ข้อมูลการจัดการระบบบริการ (System)

ข้อมูลการจัดการระบบบริการ(System)

รายการ	มี
Line Group บริการ 24 ชั่วโมง (กรอกชื่อ Line กลุ่ม)	<input type="text"/>
Continuity Care (การเยี่ยมบ้าน)	<input type="checkbox"/>
Green Chanel	<input type="checkbox"/>
Server	<input type="text"/>
ระบบข้อมูลเชื่อมกับแม่ข่าย	<input type="text"/>
Lab Investigation	<input type="checkbox"/>
Virtual Account	<input type="checkbox"/>

ส่วนที่ 2 ข้อมูลครุภัณฑ์

ชื่อข้อมูลครุภัณฑ์	มี	จำนวน
รายการ		
ครุภัณฑ์ใน Cluster		
เครื่องวัดความดันลูกตาแบบไม่สัมผัสกระจกตา	<input type="checkbox"/>	<input type="text"/>
กล้องถ่ายภาพจอประสาทตาดีจิตอล	<input type="checkbox"/>	<input type="text"/>
ครุภัณฑ์ใน ทีม		
รถบรรทุก (ดีเซล) ขนาด 1 ตัน ปริมาตรกระบอกสูบไม่ต่ำกว่า 2,400 ซีซี. หรือกำลังเครื่องยนต์สูงสุดไม่ต่ำกว่า 110 กิโลวัตต์ ขับเคลื่อน 4 ล้อ แบบคันเบิ้ลแค็บ พร้อมหลังคาไฟเบอร์กลาสหรือเหล็ก (พื้นที่สูง)	<input type="checkbox"/>	<input type="text"/>
รถบรรทุก (ดีเซล) ขนาด 1 ตัน ปริมาตรกระบอกสูบไม่ต่ำกว่า 2,400 ซีซี. หรือกำลังเครื่องยนต์สูงสุดไม่ต่ำกว่า 110 กิโลวัตต์ ขับเคลื่อน 2 ล้อ แบบคันเบิ้ลแค็บ พร้อมหลังคาไฟเบอร์กลาสหรือเหล็ก (พื้นทีปกติ)	<input type="checkbox"/>	<input type="text"/>
เครื่องตรวจอวัยวะภายในด้วยคลื่นเสียงความถี่สูง ชนิดสี 2 หัวตรวจ	<input type="checkbox"/>	<input type="text"/>
เครื่องดึงคอและหลังอัตโนมัติพร้อมเตียงปรับระดับได้	<input type="checkbox"/>	<input type="text"/>
เครื่องกระตุ้นปลายประสาทด้วยไฟฟ้า	<input type="checkbox"/>	<input type="text"/>
เครื่องฝึกยืนพร้อมเตียงไฟฟ้า	<input type="checkbox"/>	<input type="text"/>
เครื่องอบความร้อนคลื่นสั้น	<input type="checkbox"/>	<input type="text"/>
หม้อต้มแม่แบบความร้อน	<input type="checkbox"/>	<input type="text"/>
หม้อแช่พาราฟิน	<input type="checkbox"/>	<input type="text"/>
ยูนิททันตกรรม	<input type="checkbox"/>	<input type="text"/>
รถจักรยานยนต์ ขนาด 150 ซีซี	<input type="checkbox"/>	<input type="text"/>
เครื่องกระตุกไฟฟ้าหัวใจชนิดอัตโนมัติ (AED)	<input type="checkbox"/>	<input type="text"/>
เครื่องตรวจคลื่นไฟฟ้าหัวใจ	<input type="checkbox"/>	<input type="text"/>
เครื่องวัดความดันโลหิต แบบสอดเซนเซอร์ชนิดอัตโนมัติ	<input type="checkbox"/>	<input type="text"/>
เครื่องวัดความอิ่มตัวของออกซิเจนในเลือด (Pulse Oximeter) ชนิดพกพา	<input type="checkbox"/>	<input type="text"/>
เครื่องฟังเสียงหัวใจของทารกในครรภ์ (Fetal Doppler)	<input type="checkbox"/>	<input type="text"/>
เครื่องผลิตออกซิเจน (Oxygen generator) ขนาด 8 ลิตร	<input type="checkbox"/>	<input type="text"/>
เครื่องปั่นฮีมาโตคริต (Hematocrit Centrifuge)	<input type="checkbox"/>	<input type="text"/>
เครื่องนึ่งฆ่า (Autoclave) เชื้อไฟฟ้า ไม่น้อยกว่า 40 ลิตร	<input type="checkbox"/>	<input type="text"/>

ส่วนที่ 3 ข้อมูลผู้ประสานงานหน่วยบริการปฐมภูมิและเครือข่ายหน่วยบริการปฐมภูมิ

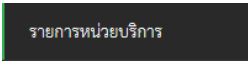
ชื่อ - นามสกุลผู้ประสานงาน ทีม	<input type="text"/>	<input type="text"/>	
ตำแหน่ง	<input type="text"/>	เบอร์ติดต่อ	<input type="text"/>
สถานะ Team	<input type="text" value="1"/>		
	0 คือ ปิดบริการ, 1 คือ ยังเปิดดำเนินการ		
			<input type="button" value="กลับ"/> <input type="button" value="บันทึก"/>

กดปุ่มเพื่อกลับไปแก้ไข ส่วนที่ 12

กดบันทึกข้อมูลเมื่อกรอกข้อมูลสำเร็จ

รายการหน่วยบริการที่ลงทะเบียน

กดปุ่ม



วัน - เวลา ที่อัปเดตข้อมูลล่าสุด

หน้าแสดงผลลัพธ์ หลังจากลงทะเบียนหน่วยบริการ

ลำดับ	ชื่อ Cluster	ชื่อทีม	รหัสหน่วยบริการ	ชื่อหน่วยบริการ	วันเปิดบริการ	ประชากรรวม	แพทย์	พยาบาล	นวก.สาธารณสุข	จน.สาธารณสุข	แพทย์ เภสัชกร	ทันต	เภสัชกรรม	เด็ก	กายภาพ	อื่นๆ	วันที่อัปเดต	สถานะ	การจัดการ	
1	คลินิกหมอครอบครัว หนองงาตอนแม่	โรงพยาบาลส่งเสริมสุขภาพตำบล ยางเม็ง	06014	โรงพยาบาลส่งเสริมสุขภาพตำบล ยางเม็ง	2016-10-07	8,384	1	5	2	0	1	1	1	0	1	1	8	2019-06-23 16:42:25	✓	✖
2	คลินิกหมอครอบครัว หนองงาตอนแม่	โรงพยาบาลส่งเสริมสุขภาพตำบลหนองอึ่ง	14461	โรงพยาบาลส่งเสริมสุขภาพตำบลหนองอึ่ง	2016-10-07	9,487	1	3	1	1	1	0	1	0	1	0	4	2019-06-23 16:42:25	✓	✖
3	คลินิกหมอครอบครัว หนองงาตอนแม่	โรงพยาบาลส่งเสริมสุขภาพตำบลหนองแฝก	06020	โรงพยาบาลส่งเสริมสุขภาพตำบลหนองแฝก	2016-10-07	3,638	0	2	1	0	0	0	0	0	0	0	3	2019-06-23 16:42:25	✓	✖
4	คลินิกหมอครอบครัว หนองงาตอนแม่	โรงพยาบาลส่งเสริมสุขภาพตำบลหนองแฝก	06018	โรงพยาบาลส่งเสริมสุขภาพตำบลหนองแฝก	2016-10-07	5,517	1	1	1	1	1	0	0	0	1	0	2	2019-06-23 16:42:25	✓	✖

3.3.1. การเปิด ปิด สถานะหน่วยบริการ

สถานะ



หมายถึง หน่วยบริการ ที่เปิดดำเนินการ



หมายถึง หน่วยบริการ ที่ปิดดำเนินการ

กดปุ่ม เพื่อแก้ไขข้อมูล

ลำดับ	ชื่อ Cluster	ชื่อทีม	รหัสหน่วยบริการ	ชื่อหน่วยบริการ	วันเปิดบริการ	ประชากรรวม	แพทย์	พยาบาล	นวก.สาธารณสุข	จน.สาธารณสุข	แพทย์ เภสัชกร	ทันต	เภสัชกรรม	เด็ก	กายภาพ	อื่นๆ	วันที่อัปเดต	สถานะ	การจัดการ	
1	คลินิกหมอครอบครัว หนองงาตอนแม่	โรงพยาบาลส่งเสริมสุขภาพตำบล ยางเม็ง	06014	โรงพยาบาลส่งเสริมสุขภาพตำบล ยางเม็ง	2016-10-07	8,384	1	5	2	0	1	1	1	0	1	1	8	2019-06-23 16:42:25	✓	✖
2	คลินิกหมอครอบครัว หนองงาตอนแม่	โรงพยาบาลส่งเสริมสุขภาพตำบลหนองอึ่ง	14461	โรงพยาบาลส่งเสริมสุขภาพตำบลหนองอึ่ง	2016-10-07	9,487	1	3	1	1	1	0	1	0	1	0	4	2019-06-23 16:42:25	✓	✖
3	คลินิกหมอครอบครัว หนองงาตอนแม่	โรงพยาบาลส่งเสริมสุขภาพตำบลหนองแฝก	06020	โรงพยาบาลส่งเสริมสุขภาพตำบลหนองแฝก	2016-10-07	3,638	0	2	1	0	0	0	0	0	0	0	3	2019-06-23 16:42:25	✓	✖
4	คลินิกหมอครอบครัว หนองงาตอนแม่	โรงพยาบาลส่งเสริมสุขภาพตำบลหนองแฝก	06018	โรงพยาบาลส่งเสริมสุขภาพตำบลหนองแฝก	2016-10-07	5,517	1	1	1	1	1	0	0	0	1	0	2	2019-06-23 16:42:25	✓	✖

หน้าเว็บจะขึ้นข้อมูลที่ลงทะเบียนหน่วยบริการ

กดปุ่ม



ถึง ส่วนที่ 13 ข้อมูลอื่นๆ

ชื่อ - นามสกุลผู้ประสานงาน ทีม:

ตำแหน่ง: เบอร์ติดต่อ:

สถานะ Team:

0 คือ ปิดบริการ, 1 คือ เปิดดำเนินการ

ใส่เลข 0 ถ้า Cluster ปิดดำเนินการ หรือ ใส่ 1 ถ้าเปิดดำเนินการ

กดปุ่ม

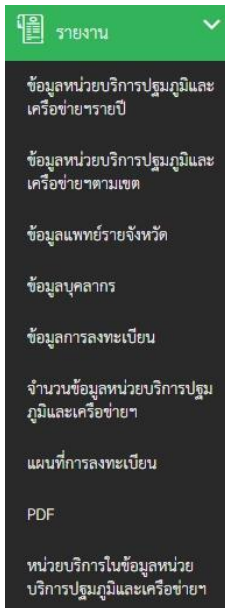


เมื่อต้องการแก้ไขข้อมูล

*หมายเหตุ

1. ถ้าเปลี่ยนสถานะ หน่วยบริการ เป็นปิดดำเนินการ หน่วยบริการนั้น ใน Team ก็จะปิดดำเนินการด้วย
2. ถ้าเปลี่ยนสถานะ หน่วยบริการ เป็นเปิดดำเนินการ หน่วยบริการนั้น ใน Team ก็จะเปิดดำเนินการด้วย

4. รายงาน





หน้าสำหรับเรียกดูรายงานและดึงข้อมูลออกมาในรูปแบบ Excel หน้ารายงาน ดังนี้


ข้อมูลหน่วยบริการปฐมภูมิและเครือข่ายรายปี

1. ข้อมูลหน่วยบริการปฐมภูมิและเครือข่ายหน่วยบริการปฐมภูมิรายปี

ข้อมูลที่มีรายปีแยกจังหวัด

ปีลงทะเบียน จังหวัด

กดที่  เมื่อเลือก ปีที่ลงทะเบียนและจังหวัด หรือเลือกเฉพาะที่ เพื่อแสดงผลลัพธ์

กดที่  เมื่อต้องการข้อมูล เพื่อนำไปใช้ต่อ



ข้อมูลหน่วยบริการปฐมภูมิและเครือข่ายตามเขต


2. ข้อมูลบริการปฐมภูมิและเครือข่ายหน่วยบริการปฐมภูมิรายปีตามเขต

ข้อมูลที่มีรายเขตสุขภาพ

เขตบริการ

ปีที่ลงทะเบียน

กดที่  เมื่อเลือก เขตสุขภาพและปีที่ลงทะเบียน หรือเลือกเฉพาะที่ เพื่อแสดงผลลัพธ์

กดที่  เมื่อต้องการข้อมูล เพื่อนำไปใช้ต่อ

ข้อมูลแพทย์รายจังหวัด

3. ข้อมูลแพทย์รายจังหวัด

ข้อมูลแพทย์รายจังหวัด

ปีทีลงทะเบียน จังหวัด

[ค้นหา](#) [Excel](#)

กดที่ [ค้นหา](#) เมื่อเลือก ปีที่ลงทะเบียนและจังหวัด หรือเลือกเฉพาะที่ เพื่อแสดงผลลัพธ์

กดที่ [Excel](#) เมื่อต้องการข้อมูล เพื่อนำไปใช้ต่อ

ข้อมูลบุคลากร

4. ข้อมูลบุคลากร

ข้อมูลบุคลากร

เขตสุขภาพ จังหวัด

อำเภอ ทีม

หน่วยบริการ ประเภทบุคลากร

ตำแหน่ง ปีทีลงทะเบียน

[ค้นหา](#) [Excel](#)

กดที่ [ค้นหา](#) เมื่อเลือก เขตสุขภาพ, จังหวัด, อำเภอ ,ทีม, หน่วยบริการ,ประเภทบุคลากร,ตำแหน่ง หรือปีทีลงทะเบียน หรือเลือกเฉพาะที่ เพื่อแสดงผลลัพธ์

กดที่ [Excel](#) เมื่อต้องการข้อมูล เพื่อนำไปใช้ต่อ

5. หน้าสรุปผลงานโดยรวม แบ่งออกเป็น 9 ส่วน ได้แก่





1. ผลรวมจำนวนทีมที่ลงทะเบียนของทุกปีรวมกัน



2. ผลรวมจำนวนทีมที่ลงทะเบียนปี 2562



3. ผลรวมจำนวน Cluster ที่ลงทะเบียน



4. ผลรวมเปอร์เซ็นต์ของการลงทะเบียน



5. จำนวนแพทย์เวชศาสตร์ครอบครัว



6. จำนวนทีมที่ผ่านเกณฑ์ในแต่ละปี



7. ผลรวมของจำนวนประชากรทุกปี



8. จำนวนประชากรที่ลงทะเบียนหารด้วยสัดส่วนของจำนวนประชากร
ในประเทศ $\frac{\text{จำนวนประชากรที่ลงทะเบียน} \times 100}{\text{จำนวนประชากรทั้งประเทศ}}$



9. เปอร์เซ็นต์ทีมที่ผ่านเกณฑ์ ปี ปัจจุบัน หารด้วย เป้าหมาย 6,500 ทีม

ภาคผนวก

ภาคผนวกที่ ๑

ตัวอย่าง การกำหนดรหัส พร้อมการแยกประเภท หน่วยบริการปฐมภูมิและเครือข่ายหน่วยบริการปฐมภูมิ

จังหวัดกำแพงเพชร

อำเภอ	ประเภท	รหัส	ชื่อหน่วยบริการปฐมภูมิ	ชื่อหน่วยบริการ	จำนวนประชากร
ไตรงาม	หน่วยบริการปฐมภูมิ	๖๒๐๘๐๑๑	รพช.ไตรงาม	รพช.ไตรงาม	๙,๔๙๐
เมือง	หน่วยบริการปฐมภูมิ	๖๒๐๑๐๑๑	ศสม.ชากกั๊ว	ศสม.ชากกั๊ว	๑๒,๐๒๑
เมือง	เครือข่ายหน่วยบริการปฐมภูมิ	๖๒๐๑๐๒๒	รพ.สต.คณที	รพ.สต.คณที	๗,๐๙๐
				รพ.สต.โพธิ์พัฒนา	๔,๓๘๓

จังหวัดพิษณุโลก

อำเภอ	ประเภท	รหัส	ชื่อหน่วยบริการปฐมภูมิ	ชื่อหน่วยบริการ	จำนวนประชากร
เมือง	หน่วยบริการปฐมภูมิ	๖๕๐๑๐๑๑	คลินิกหมอครอบครัว พุทธชินราช พิษณุโลก ทีม ๑	ศสม.พุทธชินราช พิษณุโลก	๑๑,๗๕๓
เมือง	หน่วยบริการปฐมภูมิ	๖๕๐๑๐๒๑	คลินิกหมอครอบครัว พุทธชินราช พิษณุโลก ทีม ๒	ศสม.พุทธชินราช พิษณุโลก	๑๑,๙๐๘
เมือง	หน่วยบริการปฐมภูมิ	๖๕๐๑๐๓๑	คลินิกหมอครอบครัว พุทธชินราช พิษณุโลก ทีม ๓	ศสม.พุทธชินราช พิษณุโลก	๑๑,๙๙๐
เมือง	หน่วยบริการปฐมภูมิ	๖๕๐๑๐๔๑	คลินิกหมอครอบครัว พุทธชินราช พิษณุโลก ทีม ๔	ศสม.พุทธชินราช พิษณุโลก	๑๐,๓๒๓
เมือง	หน่วยบริการปฐมภูมิ	๖๕๐๑๐๕๑	คลินิกหมอครอบครัว พุทธชินราช พิษณุโลก ทีม ๕	ศสม.พุทธชินราช พิษณุโลก	๑๐,๗๒๔
เมือง	เครือข่ายหน่วย บริการปฐมภูมิ	๖๕๐๑๐๖๒	รพ.สต.วัดพริก	รพ.สต.วัดพริก	๖,๔๕๕
				รพ.สต.เสาหิน	๒,๓๐๗
วังทอง	เครือข่ายหน่วย บริการปฐมภูมิ	๖๒๐๘๐๑๒	รพ.สต.แม่ระกา	รพ.สต.แม่ระกา	๕,๓๗๐
				รพ.สต.วังน้ำใส	๓,๐๙๓

***ทั้งนี้ จากข้อมูลเบื้องต้นเป็นรหัสที่สมมุติขึ้น เพื่อเป็นตัวอย่างในการกำหนดรหัส

หมายเหตุ หากเป็นประเภท

หน่วยบริการปฐมภูมิ

รหัส ๖ หลัก ตามด้วย รหัสประเภท ๑

เครือข่ายหน่วยบริการปฐมภูมิ ประเภทที่ ๑

รหัส ๖ หลัก ตามด้วย รหัสประเภท ๒

ภาคผนวกที่ ๒ แผนผัง
หน่วยบริการปฐมภูมิและเครือข่ายหน่วยบริการปฐมภูมิ
ภายใต้ พรบ.ระบบสุขภาพปฐมภูมิ พ.ศ. 2562



- (1) มีอาคาร สถานที่ และสิ่งแวดล้อม ที่เอื้ออำนวยต่อการให้บริการสุขภาพปฐมภูมิตามความเหมาะสมกับจำนวนผู้รับบริการ
- (2) สถานที่ตั้งหน่วยบริการอยู่ในพื้นที่ที่สะดวกต่อการเข้ารับบริการสุขภาพปฐมภูมิของผู้รับบริการในเขตพื้นที่ของหน่วยบริการนั้น
- (3) มีบุคลากรและศักยภาพที่สามารถให้บริการสุขภาพปฐมภูมิ (ตามประกาศขอขอบเขตบริการสุขภาพปฐมภูมิ)
- (4) มีเวลาทำการไม่น้อยกว่าแปดชั่วโมงต่อวันเป็นเวลาห้าวันต่อสัปดาห์ (ถ้ามีการให้บริการนอกเวลาทำการแจ้งประชาชน)
- (5) มีระบบสารสนเทศที่เหมาะสมกับการจัดทำระบบข้อมูลการให้บริการสุขภาพปฐมภูมิและข้อมูลด้านสุขภาพตามประกาศฯ
- (6) มีแพทย์เวชศาสตร์ครอบครัวอย่างน้อยหนึ่งคน และคณะผู้ให้บริการสุขภาพปฐมภูมิอย่างน้อยหนึ่งคณะซึ่งประกอบด้วยผู้ประกอบวิชาชีพการพยาบาลหรือผู้ประกอบวิชาชีพการพยาบาลและการผดุงครรภ์พยาบาลวิชาชีพ จำนวนสองคนขึ้นไป และผู้ประกอบวิชาชีพการสาธารณสุขชุมชน จำนวนสองคนขึ้นไป

และ มีเกณฑ์จำนวนผู้รับบริการในเขตรับผิดชอบระหว่าง 8,000 - 12,000 คน
หรือตามจำนวนที่เหมาะสมกับสภาพพื้นที่ของหน่วยบริการนั้น



หน่วยบริการเพียงแห่งเดียวมีคุณสมบัติครบข้อ

ในกรณีที่ สป. ได้ตรวจประเมินให้หน่วยบริการใดดำเนินการเป็นหน่วยบริการปฐมภูมิ หรือเครือข่ายหน่วยบริการปฐมภูมิ (คลินิกหมอครอบครัว) ก่อนวันที่ประกาศนี้ใช้บังคับ ให้หน่วยบริการดังกล่าวยื่นคำขอขึ้นทะเบียนตามประกาศนี้ภายในหกสิบวันนับแต่วันที่ประกาศนี้ใช้บังคับ และให้ สป. ขึ้นทะเบียนหน่วยบริการนั้นเป็นหน่วยบริการปฐมภูมิหรือเครือข่ายหน่วยบริการปฐมภูมิตามพระราชบัญญัติระบบสุขภาพปฐมภูมิ พ.ศ. 2562



ประเภท 1
หน่วยบริการอย่างน้อย
สองหน่วยบริการรวมกัน

ประเภท 2
หน่วยบริการปฐมภูมิ
อย่างน้อยสองหน่วยรวมกัน

เพื่อประโยชน์ในการให้บริการสุขภาพปฐมภูมิได้อย่างเหมาะสม มีประสิทธิภาพ และใช้ทรัพยากรร่วมกันมากยิ่งขึ้น

ประกาศคณะกรรมการระบบสุขภาพปฐมภูมิ

เรื่อง ลักษณะของหน่วยบริการและเครือข่ายหน่วยบริการที่จะขึ้นทะเบียน
การขึ้นทะเบียน และการแบ่งเขตพื้นที่ เพื่อเป็นหน่วยบริการปฐมภูมิ
หรือเครือข่ายหน่วยบริการปฐมภูมิ

พ.ศ. ๒๕๖๒

โดยที่เป็นการสมควรกำหนดลักษณะของหน่วยบริการและเครือข่ายหน่วยบริการที่จะขึ้นทะเบียน รวมทั้งหลักเกณฑ์ วิธีการ และเงื่อนไขการขึ้นทะเบียนและการแบ่งเขตพื้นที่ เพื่อเป็นหน่วยบริการปฐมภูมิ หรือเครือข่ายหน่วยบริการปฐมภูมิ ตามพระราชบัญญัติระบบสุขภาพปฐมภูมิ พ.ศ. ๒๕๖๒ ซึ่งจะทำให้ประชาชนชาวไทยมีสิทธิได้รับบริการสุขภาพปฐมภูมิที่เป็นธรรม มีคุณภาพ และมีมาตรฐาน ตามเจตนารมณ์ของพระราชบัญญัติดังกล่าว

อาศัยอำนาจตามความในมาตรา ๑๐ วรรคหนึ่ง (๙) และมาตรา ๑๗ วรรคสาม แห่งพระราชบัญญัติระบบสุขภาพปฐมภูมิ พ.ศ. ๒๕๖๒ ประกอบมติคณะกรรมการระบบสุขภาพปฐมภูมิ ในการประชุม ครั้งที่ ๑/๒๕๖๒ เมื่อวันที่ ๔ ตุลาคม ๒๕๖๒ คณะกรรมการระบบสุขภาพปฐมภูมิ จึงออกประกาศไว้ ดังต่อไปนี้

ข้อ ๑ ประกาศนี้เรียกว่า “ประกาศคณะกรรมการระบบสุขภาพปฐมภูมิ เรื่อง ลักษณะของหน่วยบริการและเครือข่ายหน่วยบริการที่จะขึ้นทะเบียน การขึ้นทะเบียน และการแบ่งเขตพื้นที่ เพื่อเป็นหน่วยบริการปฐมภูมิหรือเครือข่ายหน่วยบริการปฐมภูมิ พ.ศ. ๒๕๖๒”

ข้อ ๒ ประกาศนี้ให้ใช้บังคับตั้งแต่วันถัดจากวันประกาศในราชกิจจานุเบกษาเป็นต้นไป

ข้อ ๓ หน่วยบริการที่จะขึ้นทะเบียนเพื่อเป็นหน่วยบริการปฐมภูมิ ต้องมีลักษณะ ดังต่อไปนี้

(๑) มีอาคาร สถานที่ และสิ่งแวดล้อม ที่เอื้ออำนวยต่อการให้บริการสุขภาพปฐมภูมิ ตามความเหมาะสมกับจำนวนผู้รับบริการ

(๒) สถานที่ตั้งหน่วยบริการอยู่ในพื้นที่ที่สะดวกต่อการเข้ารับบริการสุขภาพปฐมภูมิ ของผู้รับบริการในเขตพื้นที่ของหน่วยบริการนั้น

(๓) มีบุคลากรและศักยภาพที่สามารถให้บริการสุขภาพปฐมภูมิอย่างน้อย ดังต่อไปนี้

(ก) ดูแลสุขภาพในลักษณะองค์รวม ตั้งแต่แรก ต่อเนื่อง และผสมผสาน

(ข) ดูแลสุขภาพเชิงรับในหน่วยบริการและเชิงรุกในชุมชน

(ค) บริการด้านข้อมูลสุขภาพและการให้คำปรึกษาแก่ประชาชน

(ง) บริการทางการแพทย์และสาธารณสุขในระดับบุคคลและครอบครัว โดยการให้บริการ ส่งเสริมสุขภาพ การควบคุมโรค การป้องกันโรค การตรวจวินิจฉัยโรค การรักษาพยาบาล และการฟื้นฟูสุขภาพ

(จ) ส่งเสริมให้ประชาชนมีศักยภาพและมีความรู้ในการจัดการสุขภาพของตนเองและครอบครัว

(ฉ) ส่งเสริมและสนับสนุนการมีส่วนร่วมของประชาชนและภาคีเครือข่ายในการส่งเสริมสุขภาพ รวมทั้งการป้องกันและควบคุมโรคในระดับชุมชน

(ค) มีเวลาทำการไม่น้อยกว่าแปดชั่วโมงต่อวันเป็นเวลาห้าวันต่อสัปดาห์ โดยหากมีการให้บริการนอกเวลาทำการ ต้องจัดให้มีการแจ้งให้ผู้รับบริการในเขตพื้นที่ทราบเป็นการทั่วไป

(ข) มีระบบสารสนเทศที่เหมาะสมกับการจัดทำระบบข้อมูลการให้บริการสุขภาพปฐมภูมิและข้อมูลด้านสุขภาพตามประกาศคณะกรรมการระบบสุขภาพปฐมภูมิที่ออกตามมาตรา ๒๐ วรรคสอง และมาตรา ๒๑

(ง) มีแพทย์เวชศาสตร์ครอบครัวอย่างน้อยหนึ่งคน และคณะผู้ให้บริการสุขภาพปฐมภูมิอย่างน้อยหนึ่งคณะซึ่งประกอบด้วย ผู้ประกอบวิชาชีพการพยาบาลหรือผู้ประกอบวิชาชีพการพยาบาลและการผดุงครรภ์ จำนวนสองคนขึ้นไป และผู้ประกอบวิชาชีพการสาธารณสุขชุมชน จำนวนสองคนขึ้นไป

การจัดให้มีแพทย์เวชศาสตร์ครอบครัวตามวรรคหนึ่ง (ง) ให้นำความในมาตรา ๔๓ วรรคหนึ่ง มาใช้บังคับโดยอนุโลม

เพื่อประโยชน์ในการให้บริการสุขภาพปฐมภูมิได้อย่างเหมาะสมและมีประสิทธิภาพยิ่งขึ้น หน่วยบริการอาจจัดให้มีผู้ประกอบวิชาชีพทางการแพทย์และสาธารณสุขเพิ่มเติมจากที่กำหนดในวรรคหนึ่ง (ง) ก็ได้

ข้อ ๔ เครื่องข่ายหน่วยบริการปฐมภูมิ มีสองประเภท ดังต่อไปนี้

(๑) หน่วยบริการอย่างน้อยสองหน่วยบริการรวมกันและขึ้นทะเบียนเป็นเครือข่ายหน่วยบริการปฐมภูมิ โดยต้องมีลักษณะ ดังต่อไปนี้

(ก) มีหน่วยบริการอย่างน้อยสองหน่วยรวมกัน โดยมีระยะห่างระหว่างกันที่เหมาะสมกับการให้บริการสุขภาพปฐมภูมิ

(ข) มีที่ตั้งของเครือข่ายหน่วยบริการปฐมภูมิ ที่มีขนาดเพียงพอและเหมาะสมกับจำนวนหน่วยบริการทั้งหมดที่อยู่ในเครือข่าย และตั้งอยู่ในบริเวณพื้นที่ที่สะดวกในการเข้ารับบริการของผู้รับบริการในเขตพื้นที่รับผิดชอบ โดยที่ตั้งของเครือข่ายอาจเป็นหน่วยบริการใดหน่วยบริการหนึ่งในเครือข่ายดังกล่าวหรือจัดตั้งเป็นสถานที่แยกต่างหากก็ได้

(๒) หน่วยบริการปฐมภูมิอย่างน้อยสองหน่วยรวมกันและขึ้นทะเบียนเป็นเครือข่ายหน่วยบริการปฐมภูมิ โดยต้องมีลักษณะ ดังต่อไปนี้

(ก) มีหน่วยบริการปฐมภูมิอย่างน้อยสองหน่วยบริการปฐมภูมิรวมกัน โดยมีระยะห่างระหว่างกันที่เหมาะสมกับการให้บริการสุขภาพปฐมภูมิ

(ข) มีที่ตั้งของเครือข่ายหน่วยบริการปฐมภูมิ ที่มีขนาดเพียงพอและเหมาะสมกับจำนวนหน่วยบริการปฐมภูมิทั้งหมดที่อยู่ในเครือข่าย และตั้งอยู่ในบริเวณพื้นที่ที่สะดวกในการเข้ารับบริการของผู้รับบริการในเขตพื้นที่รับผิดชอบ โดยที่ตั้งของเครือข่ายอาจเป็นหน่วยบริการปฐมภูมิใดหน่วยบริการปฐมภูมิหนึ่งในเครือข่ายหรือจัดตั้งเป็นสถานที่แยกต่างหากก็ได้

การรวมกันและขึ้นทะเบียนเป็นเครือข่ายหน่วยบริการปฐมภูมิตามวรรคหนึ่ง (๒) ต้องเป็นไปเพื่อประโยชน์ในการให้บริการสุขภาพปฐมภูมิได้อย่างเหมาะสม มีประสิทธิภาพ และใช้ทรัพยากรร่วมกันมากยิ่งขึ้น ทั้งนี้ เครือข่ายหน่วยบริการปฐมภูมิดังกล่าวอาจจัดให้มีบริการทางการแพทย์และสาธารณสุขเพิ่มขึ้นตามความเหมาะสมของพื้นที่ก็ได้

ข้อ ๕ ภายใต้บังคับข้อ ๔ เครือข่ายหน่วยบริการปฐมภูมิตามข้อ ๔ วรรคหนึ่ง (๑) และ (๒) ต้องมีลักษณะตามข้อ ๓ และจำนวนผู้รับบริการตามข้อ ๔ วรรคหนึ่ง (๑) ด้วย

ข้อ ๖ เครือข่ายหน่วยบริการปฐมภูมิตามข้อ ๔ วรรคหนึ่ง (๑) อาจรวมกันเพื่อประสานความร่วมมือหรือระดมทรัพยากรเพื่อให้บริการสุขภาพปฐมภูมิก็ได้

ข้อ ๗ หน่วยบริการที่ประสงค์จะขึ้นทะเบียนเพื่อเป็นหน่วยบริการปฐมภูมิ และหน่วยบริการปฐมภูมิหรือหน่วยบริการที่ประสงค์จะขึ้นทะเบียนเพื่อเป็นเครือข่ายหน่วยบริการปฐมภูมิให้ยื่นคำขอขึ้นทะเบียนและเอกสารหรือหลักฐานที่เกี่ยวข้องต่อสำนักงานสาธารณสุขจังหวัด หรือสำนักงานมัยกรุงเทพมหานคร ที่หน่วยบริการหรือหน่วยบริการปฐมภูมินั้นตั้งอยู่

ให้สำนักงานสาธารณสุขจังหวัด หรือสำนักงานมัยกรุงเทพมหานคร แล้วแต่กรณี จัดส่งคำขอและเอกสารหรือหลักฐานตามวรรคหนึ่งให้แก่สำนักงานปลัดกระทรวงสาธารณสุข เพื่อตรวจประเมินและขึ้นทะเบียนเป็นหน่วยบริการปฐมภูมิหรือเครือข่ายหน่วยบริการปฐมภูมิ

ในกรณีที่หน่วยบริการหรือหน่วยบริการปฐมภูมิใดไม่ผ่านการตรวจประเมินเพื่อขึ้นทะเบียนเป็นหน่วยบริการปฐมภูมิหรือเครือข่ายหน่วยบริการปฐมภูมิ แล้วแต่กรณี ให้สำนักงานปลัดกระทรวงสาธารณสุขแจ้งคำสั่งดังกล่าวพร้อมทั้งแจ้งสิทธิอุทธรณ์ด้วย

คำขอขึ้นทะเบียนและเอกสารหรือหลักฐานตามวรรคหนึ่ง ขั้นตอนและวิธีการตรวจประเมินและการขึ้นทะเบียนตามวรรคสอง และสัญญาหรือข้อตกลงในการให้บริการสุขภาพปฐมภูมิ ให้เป็นไปตามหลักเกณฑ์ วิธีการ เงื่อนไข และแบบที่ปลัดกระทรวงสาธารณสุขประกาศกำหนด

ข้อ ๘ หน่วยบริการหรือหน่วยบริการปฐมภูมิที่ไม่ผ่านการตรวจประเมินตามข้อ ๗ วรรคสาม อาจยื่นอุทธรณ์ต่อคณะกรรมการพิจารณาอุทธรณ์ตามประกาศนี้ได้

ให้คณะกรรมการพิจารณาอุทธรณ์ตามวรรคหนึ่ง ประกอบด้วย ประธานกรรมการคนหนึ่งและกรรมการอีกสามคนซึ่งรัฐมนตรีว่าการกระทรวงสาธารณสุขแต่งตั้ง และให้ผู้อำนวยการกองกฎหมาย สำนักงานปลัดกระทรวงสาธารณสุข เป็นกรรมการและเลขานุการ ทั้งนี้ คำวินิจฉัยอุทธรณ์ของคณะกรรมการดังกล่าวให้เป็นที่สิ้นสุด

การยื่นอุทธรณ์และการพิจารณาอุทธรณ์ ให้เป็นไปตามหลักเกณฑ์ วิธีการ และเงื่อนไข ที่รัฐมนตรีว่าการกระทรวงสาธารณสุขประกาศกำหนด

ข้อ ๙ ในการพิจารณาขึ้นทะเบียน ให้สำนักงานปลัดกระทรวงสาธารณสุขร่วมกับหน่วยบริการ หรือหน่วยบริการปฐมภูมิที่ผ่านการตรวจประเมิน กระทรวงมหาดไทย สำนักงานมัยกรุงเทพมหานคร หรือสำนักงานสาธารณสุขจังหวัด แล้วแต่กรณี ดำเนินการแบ่งเขตพื้นที่ของหน่วยบริการปฐมภูมิ หรือเครือข่ายหน่วยบริการปฐมภูมิ ตามหลักเกณฑ์ ดังต่อไปนี้

(๑) กรณีการขอขึ้นทะเบียนเพื่อเป็นหน่วยบริการปฐมภูมิ ให้ถือเกณฑ์จำนวนผู้รับบริการ ในเขตพื้นที่รับผิดชอบระหว่างแปดพันคนถึงหนึ่งหมื่นสองพันคน ทั้งนี้ เมื่อได้พิจารณาถึงความปลอดภัย และความสะดวกของผู้รับบริการ และสภาพพื้นที่แล้ว อาจพิจารณากำหนดเกณฑ์จำนวนผู้รับบริการ ในเขตพื้นที่รับผิดชอบตามความเหมาะสมก็ได้

(๒) การแบ่งเขตพื้นที่รับผิดชอบ ในแต่ละเขตพื้นที่รับผิดชอบควรมีลักษณะเป็นพื้นที่ติดต่อกัน โดยคำนึงถึงจำนวนผู้รับบริการในแต่ละเขตพื้นที่นั้นให้ใกล้เคียงกัน

(๓) พิจารณากำหนดจุดที่ตั้งของหน่วยบริการปฐมภูมิหรือเครือข่ายหน่วยบริการปฐมภูมิ ให้สอดคล้องและเหมาะสมกับกรณีตาม (๑) และ (๒)

การแบ่งเขตพื้นที่ตามวรรคหนึ่ง สำนักงานปลัดกระทรวงสาธารณสุขอาจกำหนดให้มีหน่วยงานอื่น เข้าร่วมดำเนินการแบ่งเขตพื้นที่ของหน่วยบริการปฐมภูมิหรือเครือข่ายหน่วยบริการปฐมภูมิด้วยก็ได้

ข้อ ๑๐ ให้สำนักงานปลัดกระทรวงสาธารณสุขดำเนินการประกาศการขึ้นทะเบียน หน่วยบริการปฐมภูมิและเครือข่ายหน่วยบริการปฐมภูมิรวมทั้งเขตพื้นที่รับผิดชอบให้ประชาชนทราบ ผ่านระบบสารสนเทศ และปิดประกาศ ณ สำนักงานสาธารณสุขจังหวัดและสำนักงานสาธารณสุขอำเภอ หรือสำนักงานมัยกรุงเทพมหานครและสำนักงานเขตของกรุงเทพมหานคร ที่หน่วยบริการปฐมภูมิ หรือเครือข่ายหน่วยบริการปฐมภูมินั้นตั้งอยู่ แล้วแต่กรณี

ข้อ ๑๑ ในกรณีที่สำนักงานปลัดกระทรวงสาธารณสุขได้ตรวจประเมินให้หน่วยบริการใด ดำเนินการเป็นหน่วยบริการปฐมภูมิหรือเครือข่ายหน่วยบริการปฐมภูมิก่อนวันที่ประกาศนี้ใช้บังคับ ให้หน่วยบริการดังกล่าวยื่นคำขอขึ้นทะเบียนตามประกาศนี้ภายในหกสิบวันนับแต่วันที่ประกาศนี้ใช้บังคับ และให้สำนักงานปลัดกระทรวงสาธารณสุขขึ้นทะเบียนหน่วยบริการนั้นเป็นหน่วยบริการปฐมภูมิหรือ เครือข่ายหน่วยบริการปฐมภูมิตามพระราชบัญญัติระบบสุขภาพปฐมภูมิ พ.ศ. ๒๕๖๒ และให้นำความ ในข้อ ๑๐ มาใช้บังคับโดยอนุโลม

ข้อ ๑๒ ในระยะเริ่มแรก มิให้นำความในข้อ ๓ วรรคหนึ่ง (๕) มาใช้บังคับ จนกว่าจะได้มี การใช้บังคับประกาศคณะกรรมการระบบสุขภาพปฐมภูมิที่ออกตามมาตรา ๒๐ วรรคสอง หรือมาตรา ๒๑ แล้วแต่กรณี

ข้อ ๑๓ ภายในสองปีนับแต่วันที่ประกาศนี้ใช้บังคับ ในกรณีที่หน่วยบริการใดที่จะขึ้นทะเบียน เพื่อเป็นหน่วยบริการปฐมภูมิหรือเครือข่ายหน่วยบริการปฐมภูมิไม่สามารถจัดให้มีคณะผู้ให้บริการ

สุขภาพปฐมภูมิซึ่งประกอบด้วยผู้ประกอบการวิชาชีพทางการแพทย์และสาธารณสุขตามที่กำหนดในข้อ ๓ วรรคหนึ่ง (๖) ได้ ให้หน่วยบริการนั้นจัดให้มีผู้ประกอบการวิชาชีพทางการแพทย์และสาธารณสุข ได้ตามความเหมาะสมกับสภาพพื้นที่โดยความเห็นชอบของปลัดกระทรวงสาธารณสุข ทั้งนี้ เมื่อหน่วยบริการนั้นได้ขึ้นทะเบียนเป็นหน่วยบริการปฐมภูมิหรือเครือข่ายหน่วยบริการปฐมภูมิแล้ว ต้องจัดให้มี คณะผู้ให้บริการสุขภาพปฐมภูมิซึ่งประกอบด้วยผู้ประกอบการวิชาชีพทางการแพทย์และสาธารณสุข ตามที่กำหนดในข้อ ๓ วรรคหนึ่ง (๖) ภายในระยะเวลาที่ปลัดกระทรวงสาธารณสุขกำหนด และแจ้ง ให้ปลัดกระทรวงสาธารณสุขทราบโดยทันที

ข้อ ๑๔ เพื่อประโยชน์ในการให้บริการสุขภาพปฐมภูมิได้อย่างเหมาะสมและมีประสิทธิภาพยิ่งขึ้น ให้คณะกรรมการระบบสุขภาพปฐมภูมิพิจารณาว่าสมควรแก้ไขเพิ่มเติมหรือปรับปรุงประกาศนี้หรือไม่ ทุกสองปีนับแต่วันที่ประกาศนี้ใช้บังคับ ทั้งนี้ ในกรณีที่มีความจำเป็น คณะกรรมการระบบสุขภาพปฐมภูมิ อาจพิจารณาแก้ไขเพิ่มเติมหรือปรับปรุงประกาศนี้ในกำหนดระยะเวลาที่เร็วกว่านั้นก็ได้

ข้อ ๑๕ ในกรณีที่มีปัญหาเกี่ยวกับการปฏิบัติหรือการดำเนินการตามประกาศนี้ ให้คณะกรรมการระบบสุขภาพปฐมภูมิเป็นผู้วินิจฉัยชี้ขาด

ข้อ ๑๖ ให้ประธานกรรมการระบบสุขภาพปฐมภูมิรักษาการตามประกาศนี้

ประกาศ ณ วันที่ ๒๙ ตุลาคม พ.ศ. ๒๕๖๒

อนุทิน ชาญวีรกูล

รัฐมนตรีว่าการกระทรวงสาธารณสุข

ประธานกรรมการระบบสุขภาพปฐมภูมิ

ประกาศคณะกรรมการระบบสุขภาพปฐมภูมิ

เรื่อง การกำหนดให้แพทย์อื่นทำหน้าที่ดูแลผู้รับบริการแทนแพทย์เวชศาสตร์ครอบครัว

พ.ศ. ๒๕๖๒

โดยที่มาตรา ๔๓ วรรคหนึ่ง แห่งพระราชบัญญัติระบบสุขภาพปฐมภูมิ พ.ศ. ๒๕๖๒ กำหนดให้ภายในสิบปีนับแต่วันที่พระราชบัญญัตินี้ใช้บังคับ ให้สำนักงานปลัดกระทรวงสาธารณสุข จัดให้มีหน่วยบริการปฐมภูมิหรือเครือข่ายหน่วยบริการปฐมภูมิในสัดส่วนที่เหมาะสมกับจำนวนผู้รับบริการและพื้นที่ หากหน่วยบริการที่จะขึ้นทะเบียนเพื่อเป็นหน่วยบริการปฐมภูมิหรือเครือข่ายหน่วยบริการปฐมภูมิไม่มีหรือมีแพทย์เวชศาสตร์ครอบครัวไม่เพียงพอกับจำนวนผู้รับบริการ ให้หน่วยบริการดังกล่าวจัดให้มีแพทย์อื่นซึ่งผ่านการอบรมด้านเวชศาสตร์ครอบครัว ทั้งนี้ ตามหลักเกณฑ์ วิธีการ และเงื่อนไขที่คณะกรรมการระบบสุขภาพปฐมภูมิประกาศกำหนด เพื่อทำหน้าที่ดูแลผู้รับบริการซึ่งมีรายชื่อในเขตพื้นที่ของหน่วยบริการปฐมภูมินั้น รวมทั้งการเข้าถึงข้อมูลในการให้บริการสุขภาพปฐมภูมิ

อาศัยอำนาจตามความในมาตรา ๑๐ วรรคหนึ่ง (๙) และมาตรา ๔๓ วรรคหนึ่ง แห่งพระราชบัญญัติระบบสุขภาพปฐมภูมิ พ.ศ. ๒๕๖๒ ประกอบมติคณะกรรมการระบบสุขภาพปฐมภูมิ ในการประชุม ครั้งที่ ๑/๒๕๖๒ เมื่อวันที่ ๔ ตุลาคม ๒๕๖๒ คณะกรรมการระบบสุขภาพปฐมภูมิ จึงออกประกาศไว้ ดังต่อไปนี้

ข้อ ๑ ประกาศนี้เรียกว่า “ประกาศคณะกรรมการระบบสุขภาพปฐมภูมิ เรื่อง การกำหนดให้แพทย์อื่นทำหน้าที่ดูแลผู้รับบริการแทนแพทย์เวชศาสตร์ครอบครัว พ.ศ. ๒๕๖๒”

ข้อ ๒ ประกาศนี้ให้ใช้บังคับตั้งแต่วันถัดจากวันประกาศในราชกิจจานุเบกษาเป็นต้นไป

ข้อ ๓ ในประกาศนี้

“แพทย์อื่น” หมายความว่า แพทย์สาขาอื่นที่มีใช้แพทย์เวชศาสตร์ครอบครัว แต่ได้ผ่านการอบรมด้านเวชศาสตร์ครอบครัวตามประกาศนี้

ข้อ ๔ แพทย์ซึ่งจะปฏิบัติหน้าที่เป็นแพทย์อื่นตามมาตรา ๔๓ วรรคหนึ่ง ต้องเป็นผู้ประกอบวิชาชีพเวชกรรมตามกฎหมายว่าด้วยวิชาชีพเวชกรรม และต้องผ่านการอบรมด้านเวชศาสตร์ครอบครัวจากหลักสูตรที่แพทยสภารับรองหรือปลัดกระทรวงสาธารณสุขให้ความเห็นชอบ

ข้อ ๕ ในกรณีที่หน่วยบริการที่ประสงค์จะขึ้นทะเบียนเพื่อเป็นหน่วยบริการปฐมภูมิหรือเครือข่ายหน่วยบริการปฐมภูมิไม่มีหรือมีแพทย์เวชศาสตร์ครอบครัวไม่เพียงพอกับจำนวนผู้รับบริการ ให้หน่วยบริการดังกล่าวจัดให้มีแพทย์อื่นทำหน้าที่ดูแลผู้รับบริการแทนแพทย์เวชศาสตร์ครอบครัว ทั้งนี้ ให้หน่วยบริการดังกล่าวแจ้งรายชื่อ ข้อมูล และเอกสารหรือหลักฐานที่เกี่ยวข้องกับแพทย์อื่นตามแบบที่ปลัดกระทรวงสาธารณสุขประกาศกำหนด

ข้อ ๖ ให้แพทย์อื่นตามข้อ ๕ มีหน้าที่ดูแลผู้รับบริการซึ่งมีรายชื่อในเขตพื้นที่ของหน่วยบริการปฐมภูมิและเครือข่ายหน่วยบริการปฐมภูมิ รวมทั้งการเข้าถึงข้อมูลตามมาตรา ๒๑

ข้อ ๗ ให้หน่วยบริการปฐมภูมิหรือเครือข่ายหน่วยบริการปฐมภูมิ จัดให้มีทะเบียนประวัติแพทย์อื่นซึ่งปฏิบัติหน้าที่ ณ หน่วยบริการปฐมภูมิหรือเครือข่ายหน่วยบริการปฐมภูมินั้น แล้วแต่กรณี รวมทั้งจัดทำรายชื่อแพทย์อื่นและปิดประกาศไว้อย่างเปิดเผย ณ หน่วยบริการปฐมภูมิหรือเครือข่ายหน่วยบริการปฐมภูมิดังกล่าว และให้จัดส่งทะเบียนประวัติแพทย์อื่นไปยังสำนักงานปลัดกระทรวงสาธารณสุข เพื่อเป็นข้อมูลด้วย

ข้อ ๘ ในกรณีที่แพทย์อื่นซึ่งปฏิบัติหน้าที่ ณ หน่วยบริการปฐมภูมิหรือเครือข่ายหน่วยบริการปฐมภูมิพ้นจากหน้าที่ไม่ว่าด้วยเหตุใดก็ตาม ให้หน่วยบริการปฐมภูมิหรือเครือข่ายหน่วยบริการปฐมภูมินั้นแจ้งรายชื่อแพทย์อื่นและเหตุผลที่พ้นจากหน้าที่ไปยังสำนักงานปลัดกระทรวงสาธารณสุข โดยเร็ว

ข้อ ๙ ให้แพทย์ซึ่งผ่านการอบรมจากโครงการอบรมระยะสั้น “เวชศาสตร์ครอบครัวสำหรับแพทย์ปฏิบัติงานในคลินิกหมอครอบครัว” โดยความร่วมมือระหว่างสำนักงานปลัดกระทรวงสาธารณสุข และราชวิทยาลัยแพทย์เวชศาสตร์ครอบครัวแห่งประเทศไทย เป็นแพทย์อื่นตามประกาศนี้

ข้อ ๑๐ ในกรณีที่มีปัญหาเกี่ยวกับการปฏิบัติตามประกาศนี้ ให้คณะกรรมการระบบสุขภาพปฐมภูมิเป็นผู้วินิจฉัยชี้ขาด

ข้อ ๑๑ ให้ประธานกรรมการระบบสุขภาพปฐมภูมิรักษาการตามประกาศนี้

ประกาศ ณ วันที่ ๒๙ ตุลาคม พ.ศ. ๒๕๖๒

อนุทิน ชาญวีรกูล

รัฐมนตรีว่าการกระทรวงสาธารณสุข

ประธานกรรมการระบบสุขภาพปฐมภูมิ

ภาคผนวกที่ ๕
โลโก้ ป้าย หน่วยบริการปฐมภูมิและเครือข่ายหน่วยบริการปฐมภูมิ
ภายใต้ พรบ.ระบบสุขภาพปฐมภูมิ พ.ศ. ๒๕๖๒



คลินิกหมอครอบครัว
หน่วยบริการปฐมภูมิ



คลินิก
หมอครอบครัว
หน่วยบริการปฐมภูมิ



**คลินิกหมอครอบครัว
เครือข่ายหน่วยบริการปฐมภูมิ**



**คลินิก
หมอครอบครัว
เครือข่ายหน่วยบริการปฐมภูมิ**

หมายเหตุ : หน่วยบริการสามารถ Download โลโก้ ป้าย
ได้ที่ Website สำนักสนับสนุนระบบสุขภาพปฐมภูมิ (สสป.)

ภาคผนวกที่ ๖
รหัสจังหวัดและอำเภอแห่งประเทศไทย

ลำดับที่	รหัสจังหวัด	ชื่อจังหวัด	รหัสอำเภอ	ชื่ออำเภอ
1	10	กรุงเทพมหานคร	1001	เขตพระนคร
2			1002	เขตดุสิต
3			1003	เขตหนองจอก
4			1004	เขตบางรัก
5			1005	เขตบางเขน
6			1006	เขตบางกะปิ
7			1007	เขตปทุมวัน
8			1008	เขตป้อมปราบศัตรูพ่าย
9			1009	เขตพระโขนง
10			1010	เขตมีนบุรี
11			1011	เขตลาดกระบัง
12			1012	เขตยานนาวา
13			1013	เขตสัมพันธวงศ์
14			1014	เขตพญาไท
15			1015	เขตธนบุรี
16			1016	เขตบางกอกใหญ่
17			1017	เขตห้วยขวาง
18			1018	เขตคลองสาน
19			1019	เขตดลิ่งชั้น
20			1020	เขตบางกอกน้อย
21			1021	เขตบางขุนเทียน
22			1022	เขตภาษีเจริญ
23			1023	เขตหนองแขม
24			1024	เขตราษฎร์บูรณะ
25			1025	เขตบางพลัด
26			1026	เขตดินแดง
27			1027	เขตบึงกุ่ม
28			1028	เขตสาทร
29			1029	เขตบางซื่อ
30			1030	เขตจตุจักร
31			1031	เขตบางคอแหลม
32			1032	เขตประเวศ
33			1033	เขตคลองเตย
34			1034	เขตสวนหลวง
35			1035	เขตจอมทอง
36			1036	เขตดอนเมือง
37			1037	เขตราษฎร์เทพ
38			1038	เขตลาดพร้าว
39			1039	เขตวัฒนา
40			1040	เขตบางแค
41			1041	เขตหลักสี่
42			1042	เขตสายไหม
43			1043	เขตคันนายาว
44			1044	เขตสะพานสูง
45			1045	เขตวังทองหลาง
46			1046	เขตคลองสามวา
47			1047	เขตบางนา
48			1048	เขตทวีวัฒนา
49			1049	เขตทุ่งครุ
50			1050	เขตบางบอน

รหัสจังหวัดและอำเภอของประเทศไทย

ลำดับที่	รหัสจังหวัด	ชื่อจังหวัด	รหัสอำเภอ	ชื่ออำเภอ
51	11	สมุทรปราการ	1101	อำเภอเมืองสมุทรปราการ
52			1102	อำเภอบางปะ
53			1103	อำเภอบางพลี
54			1104	อำเภอพระประแดง
55			1105	อำเภอพระสมุทรเจดีย์
56			1106	กิ่งอำเภอบางเสาธง
57	12	นนทบุรี	1201	อำเภอเมืองนนทบุรี
58			1202	อำเภอบางกรวย
59			1203	อำเภอบางใหญ่
60			1204	อำเภอบางบัวทอง
61			1205	อำเภอไทรน้อย
62			1206	อำเภอปากเกร็ด
63	13	ปทุมธานี	1301	อำเภอเมืองปทุมธานี
64			1302	อำเภอคลองหลวง
65			1303	อำเภอธัญบุรี
66			1304	อำเภอหนองเสือ
67			1305	อำเภอลาดหลุมแก้ว
68			1306	อำเภอลำลูกกา
69			1307	อำเภอสามโคก
70	14	พระนครศรีอยุธยา	1401	อำเภอพระนครศรีอยุธยา
71			1402	อำเภอท่าเรือ
72			1403	อำเภอนครหลวง
73			1404	อำเภอบางไทร
74			1405	อำเภอบางบาล
75			1406	อำเภอบางปะอิน
76			1407	อำเภอบางปะหัน
77			1408	อำเภอผักไห่
78			1409	อำเภอภาชี
79			1410	อำเภอลาดบัวหลวง
80			1411	อำเภอริ่งน้อย
81			1412	อำเภอเสนา
82			1413	อำเภอบางซ้าย
83			1414	อำเภออุทัย
84			1415	อำเภอมหาราช
85			1416	อำเภอบ้านแพรก
86	15	อ่างทอง	1501	อำเภอเมืองอ่างทอง
87			1502	อำเภอไชโย
88			1503	อำเภอป่าโมก
89			1504	อำเภอโพธิ์ทอง
90			1505	อำเภอแสวงหา
91			1506	อำเภอวิเศษชัยชาญ
92			1507	อำเภอสามโก้
93	16	ลพบุรี	1601	อำเภอเมืองลพบุรี
94			1602	อำเภอพัฒนานิคม
95			1603	อำเภอโคกสำโรง
96			1604	อำเภอชัยบาดาล
97			1605	อำเภอท่าม่วง
98			1606	อำเภอบ้านหมี่
99			1607	อำเภอท่าหลวง
100			1608	อำเภอสระโบสถ์

รหัสจังหวัดและอำเภอของประเทศไทย

ลำดับที่	รหัสจังหวัด	ชื่อจังหวัด	รหัสอำเภอ	ชื่ออำเภอ
101			1609	อำเภอโคกเจริญ
102			1610	อำเภอลำสนธิ
103			1611	อำเภอหนองม่วง
104	17	สิงห์บุรี	1701	อำเภอเมืองสิงห์บุรี
105			1702	อำเภอบางระจัน
106			1703	อำเภอค่ายบางระจัน
107			1704	อำเภอพรหมบุรี
108			1705	อำเภอท่าช้าง
109			1706	อำเภออินทร์บุรี
110			18	ชัยนาท
111	1802	อำเภอมโนรมย์		
112	1803	อำเภอวัดสิงห์		
113	1804	อำเภอสรรพยา		
114	1805	อำเภอสรรคบุรี		
115	1806	อำเภอหันคา		
116	1807	อำเภอหนองมะโมง		
117	1808	อำเภอเนินขาม		
118	19	สระบุรี	1901	อำเภอเมืองสระบุรี
119			1902	อำเภอแก่งคอย
120			1903	อำเภอหนองแค
121			1904	อำเภอวิหารแดง
122			1905	อำเภอหนองแซง
123			1906	อำเภอบ้านหม้อ
124			1907	อำเภอดอนพุด
125			1908	อำเภอหนองโดน
126			1909	อำเภอพระพุทธบาท
127			1910	อำเภอเสาไห้
128			1911	อำเภอมวกเหล็ก
129			1912	อำเภอวังม่วง
130			1913	อำเภอเฉลิมพระเกียรติ
131	20	ชลบุรี	2001	อำเภอเมืองชลบุรี
132			2002	อำเภอบ้านมิ่ง
133			2003	อำเภอหนองใหญ่
134			2004	อำเภอบางละมุง
135			2005	อำเภอพานทอง
136			2006	อำเภอพนัสนิคม
137			2007	อำเภอศรีราชา
138			2008	อำเภอเกาะสีชัง
139			2009	อำเภอสัตหีบ
140			2010	อำเภอบ่อทอง
141			2011	กิ่งอำเภอเกาะจันทร์
142	21	ระยอง	2101	อำเภอเมืองระยอง
143			2102	อำเภอบ้านฉาง
144			2103	อำเภอแกลง
145			2104	อำเภอวังจันทร์
146			2105	อำเภอบ้านค่าย
147			2106	อำเภอปลวกแดง
148			2107	อำเภอเขาชะเมา
149			2108	กิ่งอำเภอนิคมพัฒนา
150	22	จันทบุรี	2201	อำเภอเมืองจันทบุรี

รหัสจังหวัดและอำเภอของประเทศไทย

ลำดับที่	รหัสจังหวัด	ชื่อจังหวัด	รหัสอำเภอ	ชื่ออำเภอ
151			2202	อำเภอขลุง
152			2203	อำเภอท่าใหม่
153			2204	อำเภอโป่งน้ำร้อน
154			2205	อำเภอมะขาม
155			2206	อำเภอแหลมสิงห์
156			2207	อำเภอสอยดาว
157			2208	อำเภอแก่งหางแมว
158			2209	อำเภอนายายอาม
159			2210	อำเภอเขาคิชฌกูฏ
160	23	ตราด	2301	อำเภอเมืองตราด
161			2302	อำเภอคลองใหญ่
162			2303	อำเภอเขาสมิง
163			2304	อำเภอปอไร่
164			2305	อำเภอแหลมงอบ
165			2306	อำเภอเกาะกูด
166			2307	อำเภอเกาะช้าง
167	24	ฉะเชิงเทรา	2401	อำเภอเมืองฉะเชิงเทรา
168			2402	อำเภอบางคล้า
169			2403	อำเภอบางน้ำเปรี้ยว
170			2404	อำเภอบางปะกง
171			2405	อำเภอบ้านโพธิ์
172			2406	อำเภอพนมสารคาม
173			2407	อำเภอราชสาส์น
174			2408	อำเภอสนามชัยเขต
175			2409	อำเภอแปลงยาว
176			2410	อำเภอท่าตะเกียบ
177			2411	กิ่งอำเภอคลองเขื่อน
178	25	ปราจีนบุรี	2501	อำเภอเมืองปราจีนบุรี
179			2502	อำเภอกบินทร์บุรี
180			2503	อำเภอนาดี
181			2506	อำเภอบ้านสร้าง
182			2507	อำเภอประจันตคาม
183			2508	อำเภอศรีมหาโพธิ์
184			2509	อำเภอศรีมโหสถ
185	26	นครนายก	2601	อำเภอเมืองนครนายก
186			2602	อำเภอปากพลี
187			2603	อำเภอบ้านนา
188			2604	อำเภอองครักษ์
189	27	สระแก้ว	2701	อำเภอเมืองสระแก้ว
190			2702	อำเภอคลองหาด
191			2703	อำเภอตาพระยา
192			2704	อำเภอวังน้ำเย็น
193			2705	อำเภอวัฒนานคร
194			2706	อำเภออรัญประเทศ
195			2707	อำเภอเขาฉกรรจ์
196			2708	กิ่งอำเภอโคกสูง
197			2709	กิ่งอำเภอวังสมบูรณ์
198	30	นครราชสีมา	3001	อำเภอเมืองนครราชสีมา
199			3002	อำเภอครบุรี
200			3003	อำเภอเสิงสาง

รหัสจังหวัดและอำเภอของประเทศไทย

ลำดับที่	รหัสจังหวัด	ชื่อจังหวัด	รหัสอำเภอ	ชื่ออำเภอ
201			3004	อำเภอคง
202			3005	อำเภอบ้านเหลื่อม
203			3006	อำเภอจักราช
204			3007	อำเภอโชคชัย
205			3008	อำเภอด่านขุนทด
206			3009	อำเภอโนนไทย
207			3010	อำเภอโนนสูง
208			3011	อำเภอขามสะแกแสง
209			3012	อำเภอบัวใหญ่
210			3013	อำเภอประทาย
211			3014	อำเภอปักธงชัย
212			3015	อำเภอพิมาย
213			3016	อำเภอห้วยแถลง
214			3017	อำเภอชุมพวง
215			3018	อำเภอสูงเนิน
216			3019	อำเภอขามทะเลสอ
217			3020	อำเภอสีคิ้ว
218			3021	อำเภอปากช่อง
219			3022	อำเภอหนองบุญนาค
220			3023	อำเภอแก่งสนามนาง
221			3024	อำเภอโนนแดง
222			3025	อำเภอรังน้ำเขียว
223			3026	อำเภอเทพารักษ์
224			3027	อำเภอเมืองยาง
225			3028	อำเภอพระทองคำ
226			3029	กิ่งอำเภอลำทะเมนชัย
227			3030	กิ่งอำเภอบัวลาย
228			3031	กิ่งอำเภอสีดา
229			3032	อำเภอเฉลิมพระเกียรติ
230	31	บุรีรัมย์	3101	อำเภอเมืองบุรีรัมย์
231			3102	อำเภอคูเมือง
232			3103	อำเภอกระสัง
233			3104	อำเภอนางรอง
234			3105	อำเภอหนองกี่
235			3106	อำเภอละหานทราย
236			3107	อำเภอประโคนชัย
237			3108	อำเภอบ้านกรวด
238			3109	อำเภอพุทไธสง
239			3110	อำเภอลำปลายมาศ
240			3111	อำเภอสตึก
241			3112	อำเภอปะคำ
242			3113	อำเภอนาโพธิ์
243			3114	อำเภอหนองหงส์
244			3115	อำเภอพลับพลาชัย
245			3116	อำเภอห้วยราช
246			3117	อำเภอโนนสุวรรณ
247			3118	อำเภอชำนิ
248			3119	อำเภอบ้านใหม่ไชยพจน์
249			3120	อำเภอโนนดินแดง
250			3121	กิ่งอำเภอบ้านด่าน

รหัสจังหวัดและอำเภอของประเทศไทย

ลำดับที่	รหัสจังหวัด	ชื่อจังหวัด	รหัสอำเภอ	ชื่ออำเภอ		
251	32	สุรินทร์	3122	กิ่งอำเภอแคนดง		
252			3123	อำเภอเฉลิมพระเกียรติ		
253			3201	อำเภอเมืองสุรินทร์		
254			3202	อำเภอชุมพลบุรี		
255			3203	อำเภอท่าตูม		
256			3204	อำเภอจอมพระ		
257			3205	อำเภอปราสาท		
258			3206	อำเภอกาบเชิง		
259			3207	อำเภอรัตนบุรี		
260			3208	อำเภอสนม		
261			3209	อำเภอศีขรภูมิ		
262			3210	อำเภอสังขะ		
263			3211	อำเภอลำดวน		
264			3212	อำเภอสำโรงทาบ		
265			3213	อำเภอบัวเขต		
266			3214	กิ่งอำเภอพนมดงรัก		
267			3215	กิ่งอำเภอศรีณรงค์		
268			3216	กิ่งอำเภอเขวาสินรินทร์		
269			3217	กิ่งอำเภอโนนนารายณ์		
270			33	ศรีสะเกษ	3301	อำเภอเมืองศรีสะเกษ
271	3302	อำเภอยางชุมน้อย				
272	3303	อำเภอกันทรารมย์				
273	3304	อำเภอกันทรลักษ์				
274	3305	อำเภอขุขันธ์				
275	3306	อำเภอไพรบึง				
276	3307	อำเภอปรางค์กู่				
277	3308	อำเภอขุนหาญ				
278	3309	อำเภอราช้ำไศล				
279	3310	อำเภออุทุมพรพิสัย				
280	3311	อำเภอเมืองบรพ์				
281	3312	อำเภอห้วยทับทัน				
282	3313	อำเภอโนนคูณ				
283	3314	อำเภอศรีรัตนะ				
284	3315	อำเภอน้ำเกลี้ยง				
285	3316	อำเภอวังหิน				
286	3317	อำเภอภูสิงห์				
287	3318	อำเภอเมืองจันทร์				
288	3319	อำเภอเบญจลักษ์				
289	3320	อำเภอพยุห์				
290	3321	กิ่งอำเภอโพธิ์ศรีสุวรรณ				
291	3322	กิ่งอำเภอศีลาลาด				
292	34	อุบลราชธานี			3401	อำเภอเมืองอุบลราชธานี
293					3402	อำเภอศรีเมืองใหม่
294			3403	อำเภอโขงเจียม		
295			3404	อำเภอเขื่องใน		
296			3405	อำเภอเขมราฐ		
297			3407	อำเภอเดชอุดม		
298			3408	อำเภอนาจะหลวย		
299			3409	อำเภอน้ำยืน		
300			3410	อำเภอบุณฑริก		

รหัสจังหวัดและอำเภอของประเทศไทย

ลำดับที่	รหัสจังหวัด	ชื่อจังหวัด	รหัสอำเภอ	ชื่ออำเภอ
301			3411	อำเภอตระการพืชผล
302			3412	อำเภอกุดข้าวปุ้น
303			3414	อำเภอม่วงสามสิบ
304			3415	อำเภอวารินชำราบ
305			3419	อำเภอพิบูลมังสาหาร
306			3420	อำเภอตาลสุม
307			3421	อำเภอโพธิ์ไทย
308			3422	อำเภอสำโรง
309			3424	อำเภอดอนมดแดง
310			3425	อำเภอสรีนคร
311			3426	อำเภอทุ่งศรีอุดม
312			3429	กิ่งอำเภอนาเยีย
313			3430	กิ่งอำเภอนาตาล
314			3431	กิ่งอำเภอเหล่าเสือโก้ก
315			3432	กิ่งอำเภอสว่างวีระวงศ์
316			3433	อำเภอน้ำขุ่น
317	35	ยโสธร	3501	อำเภอเมืองยโสธร
318			3502	อำเภอยางชุมน้อย
319			3503	อำเภอกุดชุม
320			3504	อำเภอคำเขื่อนแก้ว
321			3505	อำเภอป่าดัว
322			3506	อำเภอมหาชนะชัย
323			3507	อำเภอค้อวัง
324			3508	อำเภอเลิงนกทา
325			3509	อำเภอไทยเจริญ
326	36	ชัยภูมิ	3601	อำเภอเมืองชัยภูมิ
327			3602	อำเภอบ้านเขว้า
328			3603	อำเภอคอนสวรรค์
329			3604	อำเภอเกษตรสมบูรณ์
330			3605	อำเภอหนองบัวแดง
331			3606	อำเภอจัตุรัส
332			3607	อำเภอบำเหน็จณรงค์
333			3608	อำเภอหนองบัวระเหว
334			3609	อำเภอเทพสถิต
335			3610	อำเภอภูเขียว
336			3611	อำเภอบ้านแท่น
337			3612	อำเภอแก้งคร้อ
338			3613	อำเภอคอนสาร
339			3614	อำเภอภักดีชุมพล
340			3615	อำเภอเนินสง่า
341			3616	อำเภอซับใหญ่
342	37	อำนาจเจริญ	3701	อำเภอเมืองอำนาจเจริญ
343			3702	อำเภอชานุมาน
344			3703	อำเภอปทุมราชวงศา
345			3704	อำเภอพนา
346			3705	อำเภอเสนางคนิคม
347			3706	อำเภอห้วยตะพาน
348			3707	อำเภอลืออำนาจ
349	38	บึงกาฬ	3801	อำเภอเมืองบึงกาฬ
350			3802	2. อำเภอพรเจริญ

รหัสจังหวัดและอำเภอของประเทศไทย

ลำดับที่	รหัสจังหวัด	ชื่อจังหวัด	รหัสอำเภอ	ชื่ออำเภอ
351			3803	3. อำเภอโขงเจียม
352			3804	4. อำเภอเซกา
353			3805	5. อำเภอปากคาด
354			3806	6. อำเภอเมืองโขง
355			3807	7. อำเภอศรีวิไล
356			3808	8. อำเภอเมือง
357	39	หนองบัวลำภู	3901	อำเภอเมืองหนองบัวลำภู
358			3902	อำเภอนากลาง
359			3903	อำเภอโนนสัง
360			3904	อำเภอศรีบุญเรือง
361			3905	อำเภอสวรรคุด
362			3906	อำเภอนาวัง
363	40	ขอนแก่น	4001	อำเภอเมืองขอนแก่น
364			4002	อำเภอบ้านฝาง
365			4003	อำเภอพระยืน
366			4004	อำเภอหนองเรือ
367			4005	อำเภอชุมแพ
368			4006	อำเภอสีชมพู
369			4007	อำเภอน้ำพอง
370			4008	อำเภออุบลรัตน์
371			4009	อำเภอกระนวน
372			4010	อำเภอบ้านไผ่
373			4011	อำเภอเปือยน้อย
374			4012	อำเภอพล
375			4013	อำเภอเวียงใหญ่
376			4014	อำเภอเวียงชัย
377			4015	อำเภอหนองสองห้อง
378			4016	อำเภอภูเวียง
379			4017	อำเภอมีชัย
380			4018	อำเภอชนบท
381			4019	อำเภอเขาสวนกวาง
382			4020	อำเภอภูผาม่าน
383			4021	กิ่งอำเภอซำสูง
384			4022	กิ่งอำเภอโคกโพธิ์ไชย
385			4023	อำเภอหนองนาครี
386			4024	กิ่งอำเภอบ้านแฮด
387			4025	อำเภอโนนศิลา
388			4029	อำเภอเวียงเก่า
389	41	อุดรธานี	4101	อำเภอเมืองอุดรธานี
390			4102	อำเภอกุดจับ
391			4103	อำเภอหนองวัวซอ
392			4104	อำเภอกุมภวาปี
393			4105	อำเภอโนนสะอาด
394			4106	อำเภอหนองหาน
395			4107	อำเภอทุ่งฝน
396			4108	อำเภอไชยวาน
397			4109	อำเภอศรีธาตุ
398			4110	อำเภอวังสามหมอ
399			4111	อำเภอบ้านดุง
400			4117	อำเภอบ้านฝาง

รหัสจังหวัดและอำเภอของประเทศไทย

ลำดับที่	รหัสจังหวัด	ชื่อจังหวัด	รหัสอำเภอ	ชื่ออำเภอ
401			4118	อำเภอน้ำโสม
402			4119	อำเภอเพ็ญ
403			4120	อำเภอสร้างคอม
404			4121	อำเภอหนองแสง
405			4122	อำเภอนายูง
406			4123	อำเภอพิบูลย์รักษ์
407			4124	กิ่งอำเภอภูแก้ว
408			4125	กิ่งอำเภอประจักษ์ศิลปาคม
409	42	เลย	4201	อำเภอเมืองเลย
410			4202	อำเภอนาดัง
411			4203	อำเภอเชียงคาน
412			4204	อำเภอปากชม
413			4205	อำเภอด่านซ้าย
414			4206	อำเภอนาแห้ว
415			4207	อำเภอภูเรือ
416			4208	อำเภอท่าลี่
417			4209	อำเภอวังสะพุง
418			4210	อำเภอภูกระดึง
419			4211	อำเภอภูหลวง
420			4212	อำเภอผาขาว
421			4213	อำเภอเอราวัณ
422			4214	อำเภอหนองหิน
423	43	หนองคาย	4301	อำเภอเมืองหนองคาย
424			4302	อำเภอท่าบ่อ
425			4305	อำเภอโพนพิสัย
426			4307	อำเภอศรีเชียงใหม่
427			4308	อำเภอสังคม
428			4314	อำเภอสระใคร
429			4315	อำเภอเฝ้าไร่
430			4316	อำเภอรัดนาปี
431			4317	อำเภอโพธิ์ตาก
432	44	มหาสารคาม	4401	อำเภอเมืองมหาสารคาม
433			4402	อำเภอแกดำ
434			4403	อำเภอโกสุมพิสัย
435			4404	อำเภอกันทรวิชัย
436			4405	อำเภอเขียงยืน
437			4406	อำเภอบรบือ
438			4407	อำเภอนาเชือก
439			4408	อำเภอพยัคฆภูมิพิสัย
440			4409	อำเภอวาปีปทุม
441			4410	อำเภอนาดูน
442			4411	อำเภอยางสีสุราช
443			4412	อำเภอภูดิ่ง
444			4413	อำเภอชื่นชม
445	45	ร้อยเอ็ด	4501	อำเภอเมืองร้อยเอ็ด
446			4502	อำเภอเกษตรวิสัย
447			4503	อำเภอปทุมรัตต์
448			4504	อำเภอจตุรพักตรพิมาน
449			4505	อำเภอธวัชบุรี
450			4506	อำเภอพนมไพร

รหัสจังหวัดและอำเภอของประเทศไทย

ลำดับที่	รหัสจังหวัด	ชื่อจังหวัด	รหัสอำเภอ	ชื่ออำเภอ
451			4507	อำเภอโพธารอง
452			4508	อำเภอโพธิ์ชัย
453			4509	อำเภอหนองพอก
454			4510	อำเภอเสลภูมิ
455			4511	อำเภอสุวรรณภูมิ
456			4512	อำเภอเมืองสรวง
457			4513	อำเภอพนทราय
458			4514	อำเภออาจสามารถ
459			4515	อำเภอเมยวดี
460			4516	อำเภอศรีสมเด็จ
461			4517	อำเภอจังหาร
462			4518	กิ่งอำเภอเชียงขวัญ
463			4519	กิ่งอำเภอหนองฮี
464			4520	กิ่งอำเภอทุ่งเขาหลวง
465	46	กาฬสินธุ์	4601	อำเภอเมืองกาฬสินธุ์
466			4602	อำเภอนามน
467			4603	อำเภอกมลาไสย
468			4604	อำเภอร่องคำ
469			4605	อำเภอกุฉินารายณ์
470			4606	อำเภอเขาวง
471			4607	อำเภอยางตลาด
472			4608	อำเภอห้วยเม็ก
473			4609	อำเภอสหัสขันธ์
474			4610	อำเภอคำม่วง
475			4611	อำเภอท่าคันโท
476			4612	อำเภอหนองกุงศรี
477			4613	อำเภอสมเด็จ
478			4614	อำเภอห้วยผึ้ง
479			4615	อำเภอสามชัย
480			4616	กิ่งอำเภอนาคู
481			4617	อำเภอดอนจาน
482			4618	กิ่งอำเภอฆ้องชัย
483	47	สกลนคร	4701	อำเภอเมืองสกลนคร
484			4702	อำเภอกุสุมาลย์
485			4703	อำเภอกุดบาก
486			4704	อำเภอพรรณานิคม
487			4705	อำเภอพังโคน
488			4706	อำเภอวาริชภูมิ
489			4707	อำเภอนิคมน้ำอูน
490			4708	อำเภอวานรนิวาส
491			4709	อำเภอคำตากล้า
492			4710	อำเภอบ้านม่วง
493			4711	อำเภออากาศอำนวย
494			4712	อำเภอสว่างแดนดิน
495			4713	อำเภอส่องดาว
496			4714	อำเภอต่างดอย
497			4715	อำเภอโคกศรีสุพรรณ
498			4716	อำเภอเจริญศิลป์
499			4717	อำเภอโพนนาแก้ว
500			4718	อำเภอภูพาน

รหัสจังหวัดและอำเภอของประเทศไทย

ลำดับที่	รหัสจังหวัด	ชื่อจังหวัด	รหัสอำเภอ	ชื่ออำเภอ		
501	48	นครพนม	4801	อำเภอเมืองนครพนม		
502			4802	อำเภอปลาปาก		
503			4803	อำเภอท่าอุเทน		
504			4804	อำเภอบ้านแพง		
505			4805	อำเภอธาตุพนม		
506			4806	อำเภอเรณูนคร		
507			4807	อำเภอนาแก		
508			4808	อำเภอศรีสงคราม		
509			4809	อำเภอนาหว้า		
510			4810	อำเภอโพนสวรรค์		
511			4811	อำเภอนาทม		
512			4812	อำเภอวังยาง		
513	49	มุกดาหาร	4901	อำเภอเมืองมุกดาหาร		
514			4902	อำเภอนิคมน้ำอ้อย		
515			4903	อำเภอดอนตาล		
516			4904	อำเภอดงหลวง		
517			4905	อำเภอคำชะอี		
518			4906	อำเภอหว้านใหญ่		
519			4907	อำเภอหนองสูง		
520	50	เชียงใหม่	5001	อำเภอเมืองเชียงใหม่		
521			5002	อำเภอจอมทอง		
522			5003	อำเภอแม่แจ่ม		
523			5004	อำเภอเชียงดาว		
524			5005	อำเภอดอยสะเก็ด		
525			5006	อำเภอแม่แตง		
526			5007	อำเภอแม่ริม		
527			5008	อำเภอสะเมิง		
528			5009	อำเภอฝาง		
529			5010	อำเภอแม่อาย		
530			5011	อำเภอพร้าว		
531			5012	อำเภอสันป่าดอง		
532			5013	อำเภอสันกำแพง		
533			5014	อำเภอสันทราย		
534			5015	อำเภอหางดง		
535			5016	อำเภอฮอด		
536			5017	อำเภอดอยเต่า		
537			5018	อำเภออมก๋อย		
538			5019	อำเภอสารภี		
539			5020	อำเภอเวียงแหง		
540			5021	อำเภอไชยปราการ		
541			5022	อำเภอแม่วาง		
542			5023	อำเภอแม่ออน		
543			5024	อำเภอดอยหล่อ		
544			5025	อำเภอภักดีชุมพล		
545			51	ลำพูน	5101	อำเภอเมืองลำพูน
546					5102	อำเภอแม่ทา
547					5103	อำเภอบ้านโฮ่ง
548					5104	อำเภอลี้
549					5105	อำเภอทุ่งหัวช้าง
550					5106	อำเภอป่าซาง

รหัสจังหวัดและอำเภอของประเทศไทย

ลำดับที่	รหัสจังหวัด	ชื่อจังหวัด	รหัสอำเภอ	ชื่ออำเภอ		
551	52	ลำปาง	5107	อำเภอบ้านธิ		
552			5108	กิ่งอำเภอเวียงหนองล่อง		
553			5201	อำเภอเมืองลำปาง		
554			5202	อำเภอแม่เมาะ		
555			5203	อำเภอเกาะคา		
556			5204	อำเภอเสริมงาม		
557			5205	อำเภองาว		
558			5206	อำเภอแจ้ห่ม		
559			5207	อำเภอวังเหนือ		
560			5208	อำเภอเถิน		
561			5209	อำเภอแม่พริก		
562			5210	อำเภอแม่ทะ		
563			5211	อำเภอสบปราบ		
564			5212	อำเภอห้างฉัตร		
565			5213	อำเภอเมืองปาน		
566			53	อุตรดิตถ์	5301	อำเภอเมืองอุตรดิตถ์
567					5302	อำเภอตรอน
568	5303	อำเภอท่าปลา				
569	5304	อำเภอน้ำปาด				
570	5305	อำเภอปากท่า				
571	5306	อำเภอบ้านโคก				
572	5307	อำเภอพิชัย				
573	5308	อำเภอลับแล				
574	5309	อำเภอทองแสนขัน				
575	54	แพร่			5401	อำเภอเมืองแพร่
576			5402	อำเภอร้องกวาง		
577			5403	อำเภอลอง		
578			5404	อำเภอสูงเม่น		
579			5405	อำเภอเด่นชัย		
580			5406	อำเภอสอง		
581			5407	อำเภอวังชิ้น		
582			5408	อำเภอหนองม่วงไข่		
583			55	น่าน	5501	อำเภอเมืองน่าน
584	5502	อำเภอแม่จริม				
585	5503	อำเภอบ้านหลวง				
586	5504	อำเภอนาน้อย				
587	5505	อำเภอปัว				
588	5506	อำเภอท่าวังผา				
589	5507	อำเภอเวียงสา				
590	5508	อำเภอทุ่งช้าง				
591	5509	อำเภอเชียงกลาง				
592	5510	อำเภอนาหมื่น				
593	5511	อำเภอสันติสุข				
594	5512	อำเภอบ่อเกลือ				
595	5513	อำเภอสองแคว				
596	5514	อำเภอภูเพียง				
597	5515	อำเภอเฉลิมพระเกียรติ				
598	56	พะเยา	5601	อำเภอเมืองพะเยา		
599			5602	อำเภอจุน		
600			5603	อำเภอเชียงคำ		

รหัสจังหวัดและอำเภอของประเทศไทย

ลำดับที่	รหัสจังหวัด	ชื่อจังหวัด	รหัสอำเภอ	ชื่ออำเภอ
601			5604	อำเภอเชียงม่วน
602			5605	อำเภอดอกคำใต้
603			5606	อำเภอปง
604			5607	อำเภอแม่ใจ
605			5608	กิ่งอำเภอภูซาง
606			5609	กิ่งอำเภอภูพานยาว
607	57	เชียงราย	5701	อำเภอเมืองเชียงราย
608			5702	อำเภอเวียงชัย
609			5703	อำเภอเชียงของ
610			5704	อำเภอเทิง
611			5705	อำเภอพาน
612			5706	อำเภอป่าแดด
613			5707	อำเภอแม่จัน
614			5708	อำเภอเชียงแสน
615			5709	อำเภอแม่สาย
616			5710	อำเภอแม่สรวย
617			5711	อำเภอเวียงป่าเป้า
618			5712	อำเภอพญาเม็งราย
619			5713	อำเภอเวียงแก่น
620			5714	อำเภอขุนตาล
621			5715	อำเภอแม่ฟ้าหลวง
622			5716	อำเภอแม่ลาว
623			5717	อำเภอเวียงเชียงรุ้ง
624			5718	กิ่งอำเภอดอยหลวง
625	58	แม่ฮ่องสอน	5801	อำเภอเมืองแม่ฮ่องสอน
626			5802	อำเภอขุนยวม
627			5803	อำเภอปาย
628			5804	อำเภอแม่สะเรียง
629			5805	อำเภอแม่ลาน้อย
630			5806	อำเภอสบเมย
631			5807	อำเภอปางมะผ้า
632	60	นครสวรรค์	6001	อำเภอเมืองนครสวรรค์
633			6002	อำเภอโกรกพระ
634			6003	อำเภอชุมแสง
635			6004	อำเภอหนองบัว
636			6005	อำเภอบรรพตพิสัย
637			6006	อำเภอเก้าเลี้ยว
638			6007	อำเภอตากฟ้า
639			6008	อำเภอท่าตะโก
640			6009	อำเภอไพศาลี
641			6010	อำเภอพยุหะคีรี
642			6011	อำเภอลาดยาว
643			6012	อำเภอตากฟ้า
644			6013	อำเภอแม่วงก์
645			6014	อำเภอแม่เปิน
646			6015	อำเภอชุมตาบง
647	61	อุทัยธานี	6101	อำเภอเมืองอุทัยธานี
648			6102	อำเภอทัพทัน
649			6103	อำเภอสว่างอารมณ์
650			6104	อำเภอหนองฉาง

รหัสจังหวัดและอำเภอของประเทศไทย

ลำดับที่	รหัสจังหวัด	ชื่อจังหวัด	รหัสอำเภอ	ชื่ออำเภอ
651			6105	อำเภอหนองขาหย่าง
652			6106	อำเภอบ้านไร่
653			6107	อำเภอลานสัก
654			6108	อำเภอห้วยคต
655	62	กำแพงเพชร	6201	อำเภอเมืองกำแพงเพชร
656			6202	อำเภอไทรงาม
657			6203	อำเภอคลองลาน
658			6204	อำเภอขาณุวรลักษบุรี
659			6205	อำเภอคลองขลุง
660			6206	อำเภอพรานกระต่าย
661			6207	อำเภอลานกระบือ
662			6208	อำเภอทรายทองวัฒนา
663			6209	อำเภอปางศิลาทอง
664			6210	กิ่งอำเภอบึงสามัคคี
665			6211	กิ่งอำเภอโกสัมพีนคร
666	63	ตาก	6301	อำเภอเมืองตาก
667			6302	อำเภอบ้านตาก
668			6303	อำเภอสามเภา
669			6304	อำเภอแม่ระมาด
670			6305	อำเภอท่าสองยาง
671			6306	อำเภอแม่สอด
672			6307	อำเภอพบพระ
673			6308	อำเภออุ้มผาง
674			6309	กิ่งอำเภอวังเจ้า
675	64	สุโขทัย	6401	อำเภอเมืองสุโขทัย
676			6402	อำเภอบ้านด่านลานหอย
677			6403	อำเภอคีรีมาศ
678			6404	อำเภอกงไกรลาศ
679			6405	อำเภอศรีสำราญ
680			6406	อำเภอศรีสำโรง
681			6407	อำเภอสวรรคโลก
682			6408	อำเภอศรีนคร
683			6409	อำเภอทุ่งเสลี่ยม
684	65	พิษณุโลก	6501	อำเภอเมืองพิษณุโลก
685			6502	อำเภอนครไทย
686			6503	อำเภอชาติตระการ
687			6504	อำเภอบางระกำ
688			6505	อำเภอบางกระทุ่ม
689			6506	อำเภอพรหมพิราม
690			6507	อำเภอวัดโบสถ์
691			6508	อำเภอวังทอง
692			6509	อำเภอเนินมะปราง
693	66	พิจิตร	6601	อำเภอเมืองพิจิตร
694			6602	อำเภอวังทรายพูน
695			6603	อำเภอโพธิ์ประทับช้าง
696			6604	อำเภอตะพานหิน
697			6605	อำเภอบางมูลนาก
698			6606	อำเภอโพทะเล
699			6607	อำเภอสามง่าม
700			6608	อำเภอทับคล้อ

รหัสจังหวัดและอำเภอของประเทศไทย

ลำดับที่	รหัสจังหวัด	ชื่อจังหวัด	รหัสอำเภอ	ชื่ออำเภอ
701			6609	กิ่งอำเภอสะกเหล็ก
702			6610	กิ่งอำเภอมิ่งนาราง
703			6611	กิ่งอำเภอตงเจริญ
704			6612	อำเภอวชิรบุรี
705	67	เพชรบูรณ์	6701	อำเภอเมืองเพชรบูรณ์
706			6702	อำเภอชนแดน
707			6703	อำเภอหล่มสัก
708			6704	อำเภอหล่มเก่า
709			6705	อำเภอวิเชียรบุรี
710			6706	อำเภอศรีเทพ
711			6707	อำเภอหนองไผ่
712			6708	อำเภอบึงสามพัน
713			6709	อำเภอน้ำหนาว
714			6710	อำเภอวังโป่ง
715			6711	อำเภอเขาค้อ
716	70	ราชบุรี	7001	อำเภอเมืองราชบุรี
717			7002	อำเภอจอมบึง
718			7003	อำเภอสวนผึ้ง
719			7004	อำเภอดำเนินสะดวก
720			7005	อำเภอบ้านโป่ง
721			7006	อำเภอบางแพ
722			7007	อำเภอโพธาราม
723			7008	อำเภอปากท่อ
724			7009	อำเภอวัดเพลง
725			7010	อำเภอบ้านคา
726	71	กาญจนบุรี	7101	อำเภอเมืองกาญจนบุรี
727			7102	อำเภอไทรโยค
728			7103	อำเภอบ่อพลอย
729			7104	อำเภอศรีสวัสดิ์
730			7105	อำเภอท่ามะกา
731			7106	อำเภอท่าม่วง
732			7107	อำเภอทองผาภูมิ
733			7108	อำเภอสังขละบุรี
734			7109	อำเภอพนมทวน
735			7110	อำเภอเลาขวัญ
736			7111	อำเภอด่านมะขามเตี้ย
737			7112	อำเภอหนองปรือ
738			7113	อำเภอห้วยกระเจา
739	72	สุพรรณบุรี	7201	อำเภอเมืองสุพรรณบุรี
740			7202	อำเภอเดิมบางนางบวช
741			7203	อำเภอด่านช้าง
742			7204	อำเภอบางปลาม้า
743			7205	อำเภอศรีประจันต์
744			7206	อำเภอดอนเจดีย์
745			7207	อำเภอสองพี่น้อง
746			7208	อำเภอสามชুক
747			7209	อำเภออู่ทอง
748			7210	อำเภอหนองหญ้าไซ
749	73	นครปฐม	7301	อำเภอเมืองนครปฐม
750			7302	อำเภอกำแพงแสน

รหัสจังหวัดและอำเภอของประเทศไทย

ลำดับที่	รหัสจังหวัด	ชื่อจังหวัด	รหัสอำเภอ	ชื่ออำเภอ
751			7303	อำเภอนครชัยศรี
752			7304	อำเภอดอนตูม
753			7305	อำเภอบางเลน
754			7306	อำเภอสามพราน
755			7307	อำเภอพุทธมณฑล
756	74	สมุทรสาคร	7401	อำเภอเมืองสมุทรสาคร
757			7402	อำเภอกระทุ่มแบน
758			7403	อำเภอบ้านแพ้ว
759	75	สมุทรสงคราม	7501	อำเภอเมืองสมุทรสงคราม
760			7502	อำเภอบางคนที
761			7503	อำเภออัมพวา
762	76	เพชรบุรี	7601	อำเภอเมืองเพชรบุรี
763			7602	อำเภอเขาย้อย
764			7603	อำเภอหนองหญ้าปล้อง
765			7604	อำเภอชะอำ
766			7605	อำเภอท่ายาง
767			7606	อำเภอบ้านลาด
768			7607	อำเภอบ้านแหลม
769			7608	อำเภอแก่งกระจาน
770	77	ประจวบคีรีขันธ์	7701	อำเภอเมืองประจวบคีรีขันธ์
771			7702	อำเภอกุยบุรี
772			7703	อำเภอทับสะแก
773			7704	อำเภอบางสะพาน
774			7705	อำเภอบางสะพานน้อย
775			7706	อำเภอปราณบุรี
776			7707	อำเภอหัวหิน
777			7708	กิ่งอำเภอสามร้อยยอด
778	80	นครศรีธรรมราช	8001	อำเภอเมืองนครศรีธรรมราช
779			8002	อำเภอพรหมคีรี
780			8003	อำเภอลานสกา
781			8004	อำเภอฉวาง
782			8005	อำเภอพิปูน
783			8006	อำเภอเชียรใหญ่
784			8007	อำเภอชะอวด
785			8008	อำเภอท่าศาลา
786			8009	อำเภอทุ่งสง
787			8010	อำเภอนาบอน
788			8011	อำเภอทุ่งใหญ่
789			8012	อำเภอปากพนัง
790			8013	อำเภอร่อนพิบูลย์
791			8014	อำเภอสิชล
792			8015	อำเภอขนอม
793			8016	อำเภอหัวไทร
794			8017	อำเภอบางขัน
795			8018	อำเภอถ้ำพรหมรา
796			8019	อำเภอจุฬาภรณ์
797			8020	อำเภอพระพรหม
798			8021	กิ่งอำเภอนบพิตำ
799			8022	อำเภอช้างกลาง
800			8023	อำเภอเฉลิมพระเกียรติ

รหัสจังหวัดและอำเภอของประเทศไทย

ลำดับที่	รหัสจังหวัด	ชื่อจังหวัด	รหัสอำเภอ	ชื่ออำเภอ
801	81	กระบี่	8101	อำเภอเมืองกระบี่
802			8102	อำเภอเขาพนม
803			8103	อำเภอเกาะลันตา
804			8104	อำเภอคลองท่อม
805			8105	อำเภออ่าวลึก
806			8106	อำเภอปลายพระยา
807			8107	อำเภอลำทับ
808			8108	อำเภอเหนือคลอง
809	82	พังงา	8201	อำเภอเมืองพังงา
810			8202	อำเภอเกาะยาว
811			8203	อำเภอกะปง
812			8204	อำเภอตะกั่วทุ่ง
813			8205	อำเภอตะกั่วป่า
814			8206	อำเภอกระบุรี
815			8207	อำเภอทับปุด
816			8208	อำเภอท้ายเหมือง
817	83	ภูเก็ต	8301	อำเภอเมืองภูเก็ต
818			8302	อำเภอกะทู้
819			8303	อำเภอถลาง
820	84	สุราษฎร์ธานี	8401	อำเภอเมืองสุราษฎร์ธานี
821			8402	อำเภอกาญจนดิษฐ์
822			8403	อำเภอดอนสัก
823			8404	อำเภอเกาะสมุย
824			8405	อำเภอเกาะพะงัน
825			8406	อำเภอไชยา
826			8407	อำเภอท่าชนะ
827			8408	อำเภอคีรีรัฐนิคม
828			8409	อำเภอบ้านตาขุน
829			8410	อำเภอพนม
830			8411	อำเภอท่าฉาง
831			8412	อำเภอบ้านนาสาร
832			8413	อำเภอบ้านนาเดิม
833			8414	อำเภอเคียนซา
834			8415	อำเภอเวียงสระ
835			8416	อำเภอพระแสง
836			8417	อำเภอพุนพิน
837			8418	อำเภอชัยบุรี
838			8419	กิ่งอำเภอวิภาวดี
839			85	ระนอง
840	8502	อำเภอละอุ่น		
841	8503	อำเภอกะเปอร์		
842	8504	อำเภอกระบุรี		
843	8505	กิ่งอำเภอสุขสำราญ		
844	86	ชุมพร	8601	อำเภอเมืองชุมพร
845			8602	อำเภอท่าแซะ
846			8603	อำเภอปะทิว
847			8604	อำเภอหลังสวน
848			8605	อำเภอละแม
849			8606	อำเภอพะโต๊ะ
850			8607	อำเภอสวี

รหัสจังหวัดและอำเภอของประเทศไทย

ลำดับที่	รหัสจังหวัด	ชื่อจังหวัด	รหัสอำเภอ	ชื่ออำเภอ
851			8608	อำเภอทุ่งตะโก
852	90	สงขลา	9001	อำเภอเมืองสงขลา
853			9002	อำเภอสทิงพระ
854			9003	อำเภอจะนะ
855			9004	อำเภอนาทวี
856			9005	อำเภอเทพา
857			9006	อำเภอสะบ้าย้อย
858			9007	อำเภอระโนด
859			9008	อำเภอกระแสสินธุ์
860			9009	อำเภอรัตภูมิ
861			9010	อำเภอสะเดา
862			9011	อำเภอหาดใหญ่
863			9012	อำเภอนาหม่อม
864			9013	อำเภอควนเนียง
865			9014	อำเภอบางกล่ำ
866			9015	อำเภอสิงหนคร
867			9016	อำเภอคลองหอยโข่ง
868	91	สตูล	9101	อำเภอเมืองสตูล
869			9102	อำเภอควนโดน
870			9103	อำเภอควนกาหลง
871			9104	อำเภอท่าแพ
872			9105	อำเภอละงู
873			9106	อำเภอทุ่งหว้า
874			9107	กิ่งอำเภอมะนัง
875			92	ตรัง
876	9202	อำเภอกันตัง		
877	9203	อำเภอย่านตาขาว		
878	9204	อำเภอปะเหลียน		
879	9205	อำเภอสิเกา		
880	9206	อำเภอห้วยยอด		
881	9207	อำเภอวังวิเศษ		
882	9208	อำเภอนาโยง		
883	9209	อำเภอรัษฎา		
884	9210	อำเภอหาดสำราญ		
885	93	พัทลุง	9301	อำเภอเมืองพัทลุง
886			9302	อำเภอกงหรา
887			9303	อำเภอเขาชัยสน
888			9304	อำเภอตะโหมด
889			9305	อำเภอควนขนุน
890			9306	อำเภอปากพะยูน
891			9307	อำเภอศรีบรรพต
892			9308	อำเภอป่าบอน
893			9309	อำเภอบางแก้ว
894			9310	อำเภอป่าพะยอม
895			9311	กิ่งอำเภอศรีนครินทร์
896	94	ปัตตานี	9401	อำเภอเมืองปัตตานี
897			9402	อำเภอโคกโพธิ์
898			9403	อำเภอหนองจิก
899			9404	อำเภอปะนาเระ
900			9405	อำเภอมายอ

รหัสจังหวัดและอำเภอของประเทศไทย

ลำดับที่	รหัสจังหวัด	ชื่อจังหวัด	รหัสอำเภอ	ชื่ออำเภอ
901			9406	อำเภอทุ่งยางแดง
902			9407	อำเภอสายบุรี
903			9408	อำเภอไม้แก่น
904			9409	อำเภอยะหริ่ง
905			9410	อำเภอยะรัง
906			9411	อำเภอกะพ้อ
907			9412	อำเภอแม่ลาน
908	95	ยะลา	9501	อำเภอเมืองยะลา
909			9502	อำเภอเบตง
910			9503	อำเภอบันนังสตา
911			9504	อำเภอธารโต
912			9505	อำเภอยะหา
913			9506	อำเภอรามัน
914			9507	อำเภอกาบัง
915			9508	อำเภอกรงปินัง
916	96	นราธิวาส	9601	อำเภอเมืองนราธิวาส
917			9602	อำเภอตากใบ
918			9603	อำเภอบาเจาะ
919			9604	อำเภอยี่งอ
920			9605	อำเภอระแงะ
921			9606	อำเภอรือเสาะ
922			9607	อำเภอศรีสาคร
923			9608	อำเภอแว้ง
924			9609	อำเภอสุคีริน
925			9610	อำเภอสุโงโก-ลก
926			9611	อำเภอสุโงโก-ปาดิ
927			9612	อำเภอจะแนะ
928			9613	อำเภอเจาะไอร้อง