



ที่ สธ ๐๒๓๙.๐๒/๑๓๓

สำนักงานปลัดกระทรวงสาธารณสุข
ถนนติวานนท์ จังหวัดนนทบุรี ๑๑๐๐๐

๒๕ มกราคม ๒๕๖๔

เรื่อง แนวทางการใช้จ่ายค่าบริการสาธารณสุขเพิ่มเติม สำหรับการบริการระดับปฐมภูมิที่มีแพทย์ประจำครอบครัว รอบที่ ๑ ปีงบประมาณ พ.ศ. ๒๕๖๔ และตัวชี้วัดผลลัพธ์คุณภาพบริการ

เรียน นายแพทย์สาธารณสุขจังหวัดทุกจังหวัด

สิ่งที่ส่งมาด้วย	๑. ประกาศคณะกรรมการหลักประกันสุขภาพแห่งชาติ ปี ๒๕๖๔ (หมวด ๘)	จำนวน ๑ ฉบับ
	๒. คู่มือบริหารกองทุนหลักประกันสุขภาพแห่งชาติ ปี ๒๕๖๔ (บทที่ ๗)	จำนวน ๑ ฉบับ
	๓. แผนผังค่าบริการฯ	จำนวน ๑ ฉบับ
	๔. รายการตัวชี้วัดผลลัพธ์คุณภาพบริการ	จำนวน ๑ ฉบับ
	๕. รายชื่อ PCU/NPCU ที่ได้รับค่าบริการสาธารณสุขเพิ่มเติม	จำนวน ๑ ฉบับ

ตามที่ สำนักงานปลัดกระทรวงสาธารณสุข ได้นำส่งบัญชีรายชื่อประกาศการขึ้นทะเบียนหน่วยบริการปฐมภูมิและเครือข่ายหน่วยบริการปฐมภูมิที่มีแพทย์ประจำครอบครัว ให้กับสำนักงานหลักประกันสุขภาพแห่งชาติ เพื่อมีสิทธิได้รับค่าบริการสาธารณสุขเพิ่มเติม สำหรับการบริการระดับปฐมภูมิที่มีแพทย์ประจำครอบครัว ตามประกาศคณะกรรมการหลักประกันสุขภาพแห่งชาติ เรื่อง หลักเกณฑ์การดำเนินงานและการบริหารจัดการกองทุนหลักประกันสุขภาพแห่งชาติ สำหรับผู้มีสิทธิหลักประกันสุขภาพแห่งชาติ ปีงบประมาณ พ.ศ. ๒๕๖๔ และหลักเกณฑ์ วิธีการ และเงื่อนไขการรับค่าใช้จ่ายเพื่อบริการสาธารณสุขของหน่วยบริการ พ.ศ. ๒๕๖๓ หมวด ๘ ค่าบริการสาธารณสุขเพิ่มเติม สำหรับการบริการระดับปฐมภูมิ ข้อ ๘๙ หลักเกณฑ์การจ่ายค่าบริการสาธารณสุขเพิ่มเติม สำหรับการบริการระดับปฐมภูมิ ๘๙.๑ บริการระดับปฐมภูมิ ดังนี้ ๘๙.๑.๑ จำนวน ๒๑๔.๐๐ ล้านบาท สำหรับเป้าหมายในพื้นที่นอกกรุงเทพมหานคร (๑) จ่ายให้หน่วยบริการที่มีศักยภาพบริการระดับปฐมภูมิที่มีแพทย์ประจำครอบครัว ที่ผ่านการประเมินของคณะกรรมการระดับเขต (๒) จ่ายให้หน่วยบริการปฐมภูมิหรือเครือข่ายหน่วยบริการปฐมภูมิ ตามพระราชบัญญัติระบบสุขภาพปฐมภูมิ พ.ศ. ๒๕๖๒ ที่ขึ้นทะเบียนเป็นหน่วยบริการตามพระราชบัญญัติหลักประกันสุขภาพแห่งชาติ พ.ศ. ๒๕๔๕ ที่มีศักยภาพบริการระดับปฐมภูมิที่มีแพทย์ประจำครอบครัว นั้น

เพื่อให้การดำเนินงานของหน่วยบริการปฐมภูมิและเครือข่ายหน่วยบริการปฐมภูมิ ดำเนินการไปด้วยความเรียบร้อย สำนักงานสนับสนุนระบบสุขภาพปฐมภูมิ จึงขอส่งแนวทางการใช้จ่ายค่าบริการสาธารณสุขเพิ่มเติม สำหรับการบริการระดับปฐมภูมิที่มีแพทย์ประจำครอบครัวที่ได้รับการจัดสรรจากกองทุนหลักประกันสุขภาพแห่งชาติ (UC) ให้ใช้จ่ายเพื่อเพิ่มการเข้าถึงบริการระดับปฐมภูมิ สนับสนุนหรือส่งเสริมการจัดบริการสาธารณสุข เป็นไปตามโครงการ แผนงานและกิจกรรม โดยมีรายละเอียดการจัดสรร งวดที่ ๑ ไม่เกินร้อยละ ๒๕ เหม่าจ่ายตามเกณฑ์ศักยภาพบริการ และงวดที่ ๒ ไม่น้อยกว่าร้อยละ ๗๕ เหม่าจ่ายตามเกณฑ์ผลลัพธ์คุณภาพบริการและสำนักงานหลักประกันสุขภาพแห่งชาติจะเรียกผลงานตามรายการตัวชี้วัดผลลัพธ์คุณภาพบริการ ปี ๒๕๖๔ ครั้งที่ ๑ ตั้งแต่วันที่ ๑ ตุลาคม ๒๕๖๓ ถึง ๒๘ กุมภาพันธ์ ๒๕๖๔ ครั้งที่ ๒ ตั้งแต่วันที่ ๑ ตุลาคม ๒๕๖๓ ถึง ๓๐ มิถุนายน ๒๕๖๔ รายละเอียดตามสิ่งที่ส่งมาด้วย

ทั้งนี้...

ทั้งนี้ แนวทางการใช้จ่ายค่าบริการสาธารณสุขเพิ่มเติม สำหรับการบริการระดับปฐมภูมิ ที่มีแพทย์ประจำครอบครัว ๑ ดังนี้

๑. ส่งเสริม สนับสนุนการจัดบริการสาธารณสุขของหน่วยบริการระดับปฐมภูมิที่มีแพทย์เวชศาสตร์ครอบครัวและคณะผู้ให้บริการสุขภาพปฐมภูมิ

๒. มุ่งเน้นการเข้าถึงบริการสุขภาพตามหลักเวชศาสตร์ครอบครัว ทั้งการสร้างเสริมสุขภาพ การป้องกันโรค การรักษาพยาบาล การฟื้นฟูสุขภาพและการบริการเชิงรุกที่จำเป็นต่อสุขภาพของประชากรในพื้นที่รับผิดชอบ มุ่งเน้นบริการกลุ่มแม่และเด็ก กลุ่มผู้สูงอายุ กลุ่มคนพิการ กลุ่มผู้ประกอบอาชีพที่มีความเสี่ยง รวมถึงประชาชนกลุ่มเสี่ยงและผู้ป่วยโรคเรื้อรังที่อยู่ในพื้นที่สามารถเข้าถึงบริการได้อย่างมีประสิทธิภาพมากขึ้น

๓. การใช้จ่ายงบประมาณค่าบริการสาธารณสุขเพิ่มเติม สำหรับการบริการระดับปฐมภูมิที่มีแพทย์ประจำครอบครัว ให้เป็นไปตามระเบียบกระทรวงสาธารณสุข ว่าด้วยเงินบำรุงของหน่วยบริการในสังกัดกระทรวงสาธารณสุข พ.ศ. ๒๕๖๑

๔. แนวทางการบริหารแผนงาน โครงการและกิจกรรมการปฏิบัติให้เป็นไปตามที่คณะกรรมการประสานงานเครือข่ายบริการสุขภาพระดับอำเภอ (คปสอ.) หรือคณะกรรมการพัฒนาคุณภาพชีวิตระดับอำเภอ (พชอ.) มีมติเห็นชอบ

จึงเรียนมาเพื่อโปรดพิจารณาดำเนินการต่อไปด้วย

ขอแสดงความนับถือ

นายพ ธรรมวุฒิ

(นาย योग ศธรรมวุฒิ)

รองปลัดกระทรวงสาธารณสุข

หัวหน้ากลุ่มภารกิจด้านพัฒนาการสาธารณสุข
ปฏิบัติราชการแทน ปลัดกระทรวงสาธารณสุข

สำนักสนับสนุนระบบสุขภาพปฐมภูมิ

โทรศัพท์ ๐ ๒๕๕๐ ๑๙๓๘

โทรสาร ๐ ๒๕๕๐ ๑๙๓๘

ผู้ประสาน นางสาวปัทมณัฐตา เอนันรัตน์



ประกาศคณะกรรมการหลักประกันสุขภาพแห่งชาติ
เรื่อง หลักเกณฑ์การดำเนินงานและการบริหารจัดการกองทุนหลักประกันสุขภาพแห่งชาติ
สำหรับผู้มีสิทธิหลักประกันสุขภาพแห่งชาติ ปีงบประมาณ พ.ศ. ๒๕๖๔
และหลักเกณฑ์ วิธีการ และเงื่อนไขการรับค่าใช้จ่ายเพื่อบริการสาธารณสุขของหน่วยบริการ
พ.ศ. ๒๕๖๓

โดยที่เป็นการสมควรกำหนดหลักเกณฑ์การดำเนินงานและการบริหารจัดการกองทุนหลักประกันสุขภาพแห่งชาติสำหรับผู้มีสิทธิหลักประกันสุขภาพแห่งชาติ ปีงบประมาณ พ.ศ. ๒๕๖๔ และหลักเกณฑ์ วิธีการ และเงื่อนไขการรับค่าใช้จ่ายเพื่อบริการสาธารณสุขของหน่วยบริการ

อาศัยอำนาจตามมาตรา ๗ มาตรา ๑๘ (๔) (๑๔) มาตรา ๔๑ มาตรา ๔๖ วรรคหนึ่ง และมาตรา ๔๗ แห่งพระราชบัญญัติหลักประกันสุขภาพแห่งชาติ พ.ศ. ๒๕๔๕ ข้อ ๖ และข้อ ๑๐ แห่งระเบียบคณะกรรมการหลักประกันสุขภาพแห่งชาติ ว่าด้วยการงบประมาณกองทุนหลักประกันสุขภาพแห่งชาติ พ.ศ. ๒๕๕๘ และคำสั่งหัวหน้าคณะรักษาความสงบแห่งชาติ ที่ ๓๗/๒๕๕๙ เรื่อง ค่าใช้จ่ายที่เกี่ยวข้องและจำเป็นต่อการสนับสนุนและส่งเสริมการจัดบริการสาธารณสุขและค่าใช้จ่ายอื่น ตามกฎหมายว่าด้วยหลักประกันสุขภาพแห่งชาติ ลงวันที่ ๕ กรกฎาคม พุทธศักราช ๒๕๕๙ คำสั่งหัวหน้าคณะรักษาความสงบแห่งชาติ ที่ ๔๑/๒๕๖๐ เรื่อง การบริหารจัดการยา เวชภัณฑ์ อวัยวะเทียม และอุปกรณ์การแพทย์ตามโครงการพิเศษของสำนักงานหลักประกันสุขภาพแห่งชาติ ลงวันที่ ๑๓ กันยายน พุทธศักราช ๒๕๖๐ คำสั่งหัวหน้าคณะรักษาความสงบแห่งชาติ ที่ ๕๘/๒๕๕๙ เรื่อง การรับบริการสาธารณสุขของคนพิการตามกฎหมายว่าด้วยหลักประกันสุขภาพแห่งชาติและกฎหมายว่าด้วยประกันสังคม ลงวันที่ ๑๔ กันยายน พุทธศักราช ๒๕๕๙ และแก้ไขเพิ่มเติมตามคำสั่งหัวหน้าคณะรักษาความสงบแห่งชาติ ที่ ๔๕/๒๕๖๐ เรื่อง แก้ไขเพิ่มเติมคำสั่งหัวหน้าคณะรักษาความสงบแห่งชาติ ที่ ๕๘/๒๕๕๙ ลงวันที่ ๒๕ ตุลาคม พุทธศักราช ๒๕๖๐ ประกอบกับมติคณะกรรมการหลักประกันสุขภาพแห่งชาติ ในการประชุมครั้งที่ ๗/๒๕๖๓ เมื่อวันที่ ๘ กรกฎาคม ๒๕๖๓ และครั้งที่ ๑๐/๒๕๖๓ เมื่อวันที่ ๒๑ กันยายน ๒๕๖๓ คณะกรรมการหลักประกันสุขภาพแห่งชาติ จึงออกประกาศไว้ ดังต่อไปนี้

ข้อ ๑ ประกาศนี้เรียกว่า “ประกาศคณะกรรมการหลักประกันสุขภาพแห่งชาติ เรื่อง หลักเกณฑ์การดำเนินงานและการบริหารจัดการกองทุนหลักประกันสุขภาพแห่งชาติ สำหรับผู้มีสิทธิหลักประกันสุขภาพแห่งชาติ ปีงบประมาณ พ.ศ. ๒๕๖๔ และหลักเกณฑ์ วิธีการ และเงื่อนไขการรับค่าใช้จ่ายเพื่อบริการสาธารณสุขของหน่วยบริการ พ.ศ. ๒๕๖๓”

ข้อ ๒ ประกาศนี้ให้ใช้บังคับตั้งแต่วันที่ ๑ ตุลาคม ๒๕๖๓ เป็นต้นไป

ข้อ ๓ หลักเกณฑ์การดำเนินงานและการบริหารจัดการกองทุนหลักประกันสุขภาพแห่งชาติ (กองทุน) และหลักเกณฑ์ วิธีการ และเงื่อนไขการรับค่าใช้จ่ายเพื่อบริการสาธารณสุขของหน่วยบริการ ที่คณะกรรมการหลักประกันสุขภาพแห่งชาติหรือสำนักงานหลักประกันสุขภาพแห่งชาติกำหนดไว้สำหรับปีงบประมาณที่ผ่านมา ให้คงใช้บังคับต่อไปจนกว่าจะมีการกำหนดขึ้นใหม่ตามประกาศนี้

ให้สำนักงานหลักประกันสุขภาพแห่งชาติ (สปสช.) ออกประกาศ คู่มือหรือแนวทางปฏิบัติ เพื่อปฏิบัติการตามประกาศนี้

/ข้อ ๔ การจ่ายเงิน ...

หมวด ๖

ค่าใช้จ่ายเพิ่มเติมสำหรับหน่วยบริการในพื้นที่กันดาร พื้นที่เสี่ยงภัย
และพื้นที่จังหวัดชายแดนภาคใต้

ข้อ ๘๔ เงินค่าใช้จ่ายจำนวน ๑,๔๙๐.๒๘๘๐ ล้านบาท เป็นค่าใช้จ่ายบริการสาธารณสุขเพิ่มเติมสำหรับหน่วยบริการที่จำเป็นต้องให้บริการประชาชนในพื้นที่กันดารและพื้นที่เสี่ยงภัย พื้นที่จังหวัดชายแดนภาคใต้ (จังหวัดนราธิวาส ปัตตานี ยะลา สงขลา และสตูล) โดยเป็นหน่วยบริการสังกัด สป.สธ.

ข้อ ๘๕ หลักเกณฑ์การจ่ายค่าใช้จ่ายต้องให้ความสำคัญกับการสนับสนุนการปฏิบัติงานของหน่วยบริการและไม่กระทบต่อการให้บริการของประชาชน โดยหลักเกณฑ์การจ่ายค่าใช้จ่ายต้องผ่านความเห็นชอบจากคณะกรรมการร่วมระหว่าง สป.สธ. และ สปสช. และให้เสนอคณะกรรมการกำหนดหลักเกณฑ์การดำเนินงานและบริหารจัดการกองทุน ภายใต้คณะกรรมการหลักประกันสุขภาพแห่งชาติ เพื่อพิจารณาภายในเดือนสิงหาคม ๒๕๖๓

หมวด ๗

ค่าบริการสาธารณสุขสำหรับผู้ที่มีภาวะพึ่งพิงในชุมชน

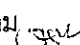
ข้อ ๘๖ ค่าบริการสาธารณสุขสำหรับผู้ที่มีภาวะพึ่งพิงในชุมชน จำนวน ๘๓๘.๐๒๖๐ ล้านบาท เป็นค่าใช้จ่ายในการดูแลสุขภาพในชุมชนสำหรับผู้ที่มีภาวะพึ่งพิงที่เป็นประชาชนไทยทุกคนให้สามารถเข้าถึงบริการด้านสาธารณสุขที่เชื่อมโยงบริการทางสังคมโดยการมีส่วนร่วมของทุกภาคส่วน รวมถึงการเชื่อมต่อระหว่างบ้าน ชุมชน หน่วยบริการ/สถานบริการ/ศูนย์พัฒนาคุณภาพชีวิตผู้สูงอายุ อย่างเป็นระบบ โดยในปีงบประมาณ พ.ศ. ๒๕๖๔ มีเป้าหมายจำนวน ๑๓๙,๖๗๑ คน มีแนวทางการบริหารจัดการ ดังนี้

ข้อ ๘๗ หลักเกณฑ์การจ่ายค่าบริการสาธารณสุขสำหรับผู้ที่มีภาวะพึ่งพิงในชุมชน จ่ายแบบเหมาจ่ายให้ แก่องค์กรปกครองส่วนท้องถิ่น ตามประกาศคณะกรรมการหลักประกันสุขภาพแห่งชาติ ว่าด้วยหลักเกณฑ์เพื่อสนับสนุนให้องค์กรปกครองส่วนท้องถิ่นดำเนินงานและบริหารจัดการระบบหลักประกันสุขภาพในระดับท้องถิ่นหรือพื้นที่ และประกาศคณะกรรมการหลักประกันสุขภาพแห่งชาติ ว่าด้วยการกำหนดหลักเกณฑ์เพื่อสนับสนุนให้กรุงเทพมหานครดำเนินงานและบริหารจัดการระบบหลักประกันสุขภาพกรุงเทพมหานคร ที่ออกตามความในมาตรา ๔๗ แห่งพระราชบัญญัติหลักประกันสุขภาพแห่งชาติ พ.ศ. ๒๕๔๕ และตามหลักเกณฑ์ วิธีการ และเงื่อนไขที่ สปสช. กำหนด ในอัตรา ๖,๐๐๐ บาทต่อคนต่อปี

หมวด ๘

ค่าบริการสาธารณสุขเพิ่มเติมสำหรับการบริการระดับปฐมภูมิ

ข้อ ๘๘ ค่าบริการสาธารณสุขเพิ่มเติมสำหรับการบริการระดับปฐมภูมิ จะเป็นการสนับสนุนให้มีการดำเนินการตามรัฐธรรมนูญแห่งราชอาณาจักรไทย พุทธศักราช ๒๕๖๐ มาตรา ๒๕๘ ข้อ ช. (๕) “ให้มีระบบการแพทย์ปฐมภูมิที่มีแพทย์เวชศาสตร์ครอบครัวดูแลประชาชนในสัดส่วนที่เหมาะสม”

/และตาม 

และตามพระราชบัญญัติระบบสุขภาพปฐมภูมิ พ.ศ. ๒๕๖๒ โดยจะทำให้เกิดการเข้าถึงบริการระดับปฐมภูมิ เพิ่มมากขึ้นในหน่วยบริการและในชุมชนทั้งในเขตและนอกเขตกรุงเทพมหานคร จากหน่วยบริการ และแพทย์เวชศาสตร์ครอบครัวร่วมกับคณะผู้ให้บริการสุขภาพปฐมภูมิ เพื่อสนับสนุนการจัดบริการ ให้สอดคล้องกับนโยบายการรักษาระยะห่างทางสังคม (Social distancing) และลดความแออัดในหน่วยบริการ

ข้อ ๘๘ หลักเกณฑ์การจ่ายค่าบริการสาธารณสุขเพิ่มเติมสำหรับการบริการระดับปฐมภูมิ ดังนี้

๘๘.๑ บริการระดับปฐมภูมิ ดังนี้

๘๘.๑.๑ จำนวน ๒๑๔.๐๐๐๐ ล้านบาท สำหรับเป้าหมายในพื้นที่นอก กรุงเทพมหานคร โดย

(๑) จ่ายให้หน่วยบริการที่มีศักยภาพบริการระดับปฐมภูมิที่มีแพทย์ ประจำครอบครัว โดยแนวทางการจ่ายค่าใช้จ่ายต้องผ่านความเห็นชอบจากคณะกรรมการกำหนด หลักเกณฑ์การดำเนินงานและบริหารจัดการกองทุน ภายใต้คณะกรรมการหลักประกันสุขภาพแห่งชาติ

(๒) จ่ายให้หน่วยบริการปฐมภูมิหรือเครือข่ายหน่วยบริการปฐมภูมิ ตามพระราชบัญญัติระบบสุขภาพปฐมภูมิ พ.ศ. ๒๕๖๒ ที่ขึ้นทะเบียนเป็นหน่วยบริการตามพระราชบัญญัติ หลักประกันสุขภาพแห่งชาติ พ.ศ. ๒๕๔๕ ที่มีศักยภาพบริการระดับปฐมภูมิที่มีแพทย์ประจำครอบครัว

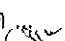
๘๘.๑.๒ จำนวน ๔๔.๖๔๐๐ ล้านบาท สำหรับเป้าหมายในพื้นที่กรุงเทพมหานคร จ่ายให้หน่วยบริการ โดยแนวทางการและหลักเกณฑ์จ่ายค่าใช้จ่ายต้องผ่านความเห็นชอบจาก อปสข. และอาจ บูรณาการไปกับการจ่ายค่าใช้จ่ายในรายการบริการประเภทต่าง ๆ ได้

๘๘.๒ จำนวน ๑๒๖.๗๗๐๐ ล้านบาท จ่ายให้หน่วยบริการ เป็นค่าบริการ ค่าเวชภัณฑ์ ที่ไม่ใช่ยา และค่าบริการด้านยาและเวชภัณฑ์สำหรับการจัดบริการสาธารณสุขของหน่วยบริการร่วมกับ หน่วยบริการร่วมให้บริการด้านเภสัชกรรม รวมทั้งรูปแบบที่หน่วยบริการร่วมให้บริการด้านเภสัชกรรม จัดการด้านยาและเวชภัณฑ์ด้วยตนเอง (Model ๓) ตามรายการบริการและหรือเหมาจ่าย ตามหลักเกณฑ์ วิธีการ อัตราและเงื่อนไขที่ สปสช. กำหนด

๘๘.๓ จำนวน ๙.๗๖๐๐ ล้านบาท จ่ายให้หน่วยบริการ เป็นค่าบริการด้านยาและเวชภัณฑ์ สำหรับการจัดส่งยาและเวชภัณฑ์ไปยังผู้ป่วยที่บ้าน ตามจำนวนผลงานบริการ ตามหลักเกณฑ์ วิธีการ อัตรา และเงื่อนไขที่ สปสช. กำหนด

๘๘.๔ จำนวน ๑๖.๔๗๐๐ ล้านบาท จ่ายให้หน่วยบริการ เป็นค่าบริการสาธารณสุข ระบบทางไกล (Telehealth /Telemedicine) ซึ่งเป็นบริการสาธารณสุขตามมาตรฐานการบริการ ที่สภาวิชาชีพหรือตามที่กระทรวงสาธารณสุขกำหนด โดยหน่วยบริการที่ดำเนินการต้องมีความพร้อม ของเทคโนโลยีดิจิทัล หรือ Application ในการพิสูจน์ตัวตน การนัดหมาย และการจ่ายเงิน ที่เชื่อมต่อกับข้อมูล ของ สปสช. ได้ โดยจ่ายตามรายการบริการ ตามหลักเกณฑ์ แนวทาง และวิธีการที่ สปสช. กำหนด

๘๘.๕ จำนวน ๑๐.๐๐๐๐ ล้านบาท จ่ายให้หน่วยบริการ เป็นค่าบริการสาธารณสุข สำหรับหน่วยบริการร่วมให้บริการด้านการพยาบาลและการผดุงครรภ์ หรือด้านกายภาพบำบัด เพื่อเพิ่ม การเข้าถึงบริการให้แก่ประชาชน โดยหน่วยบริการร่วมให้บริการที่จะดำเนินการต้องมีความพร้อมของระบบ ข้อมูลที่เชื่อมต่อกับฐานข้อมูลของ สปสช. ได้ โดยจ่ายตามรายการบริการ ตามหลักเกณฑ์ แนวทาง และวิธีการ ที่ สปสช. กำหนด

/ข้อ ๘๐ ให้ สปสช. เขต 

ข้อ ๔๐ ให้ สปสช. เขตทุกเขต อาจจัดให้มีกลไกที่ให้หน่วยบริการ มีการบูรณาการกลไก การพัฒนาระบบบริการปฐมภูมิที่มีอยู่ เช่น พชอ. พชช. องค์กรปกครองส่วนท้องถิ่น เป็นต้น รวมทั้งการ บูรณาการงบประมาณประเภทบริการต่าง ๆ หรือจากหน่วยงานต่าง ๆ อย่างเป็นระบบ เพื่อพัฒนาระบบ การแพทย์ปฐมภูมิที่มีแพทย์เวชศาสตร์ครอบครัวดูแลประชาชนในสัดส่วนที่เหมาะสม โดยที่คำนึงถึง ประสิทธิภาพการใช้ทรัพยากร คุณภาพผลงานบริการ และการเข้าถึงบริการของประชาชน

ข้อ ๔๑ ให้ สปสช. สามารถปรับเปลี่ยนเงินระหว่างประเภทบริการข้อ ๘๙.๑ ถึงข้อ ๘๙.๕ ได้ตาม ผลงานบริการที่เกิดขึ้นจริง

หมวด ๙

ค่ายา วัคซีน เวชภัณฑ์ อวัยวะเทียม และอุปกรณ์ทางการแพทย์ ที่จำเป็นตามโครงการพิเศษ

ข้อ ๔๒ ค่ายา วัคซีน เวชภัณฑ์ อวัยวะเทียม และอุปกรณ์ทางการแพทย์ ที่จำเป็นตามโครงการ พิเศษ เป็นไปตามแผนและวงเงินการจัดหาฯ ดังนี้

๔๒.๑ บริการกรณีเฉพาะตามข้อ ๓๕.๑.๒ ๓๖.๒ และข้อ ๓๗.๒

๔๒.๒ บริการสร้างเสริมสุขภาพและป้องกันโรคตามข้อ ๔๒.๕

๔๒.๓ บริการผู้ติดเชื้อเอชไอวีและผู้ป่วยเอดส์ตามข้อ ๖๘.๑ ข้อ ๖๘.๕ ข้อ ๗๐.๑ และข้อ ๗๐.๓

ข้อ ๔๓ บริการผู้ป่วยไตวายเรื้อรังตามข้อ ๗๕ ให้เครือข่ายหน่วยบริการด้านยาและเวชภัณฑ์ มีสิทธิได้รับค่าใช้จ่ายจากกองทุน เพื่อดำเนินการจัดหายา วัคซีน เวชภัณฑ์ อวัยวะเทียม และอุปกรณ์ ทางการแพทย์ที่จำเป็นตามโครงการพิเศษในภาพรวม และสนับสนุนให้แก่หน่วยบริการในเครือข่ายในระบบ หลักประกันสุขภาพแห่งชาติ

ข้อ ๔๔ การจ่ายค่าใช้จ่ายที่เป็น ค่ายา วัคซีน เวชภัณฑ์ อวัยวะเทียม และอุปกรณ์ทางการแพทย์ ที่จำเป็นตามโครงการพิเศษ

๔๔.๑ จ่ายให้แก่เครือข่ายหน่วยบริการด้านยาและเวชภัณฑ์ตามแผนและวงเงิน การจัดหาฯ เพื่อสนับสนุนให้กับหน่วยบริการที่อยู่ในเครือข่ายหน่วยบริการด้านยาและเวชภัณฑ์

๔๔.๒ จ่ายให้แก่หน่วยบริการที่ไม่อยู่ในเครือข่ายหน่วยบริการด้านยาและเวชภัณฑ์ เป็นค่าชดเชยค่ายา วัคซีน เวชภัณฑ์ อวัยวะเทียม และอุปกรณ์ทางการแพทย์ ที่จำเป็นตามโครงการพิเศษ ตามอัตราจ่ายที่ สปสช. กำหนด โดยต้องมีกลไกกำกับหน่วยบริการไม่ให้มีการเก็บเงินเพิ่มจากผู้ป่วย

ข้อ ๔๕ เครือข่ายหน่วยบริการด้านยาและเวชภัณฑ์ดำเนินการจัดหาตามแผนและวงเงิน การจัดหาฯ รวมทั้งบริหารจัดการคลังยาและเวชภัณฑ์ให้เพียงพอต่อการให้บริการตลอดปี

ข้อ ๔๖ กรณีที่เครือข่ายหน่วยบริการด้านยาและเวชภัณฑ์ ดำเนินการจัดหาแล้วเสร็จ

๔๖.๑ หากมีเงินเหลือหรือได้รับคืนมาไม่ว่ากรณีใดให้ถือปฏิบัติตามระเบียบ คณะกรรมการหลักประกันสุขภาพแห่งชาติ ว่าด้วยการงบประมาณกองทุนหลักประกันสุขภาพแห่งชาติ พ.ศ. ๒๕๕๘ และที่แก้ไขเพิ่มเติม

/๔๖.๒ หากไม่มีการ ...

Wine

๔๘.๓.๒ ค่าหอผู้ป่วยเฉพาะกิจโควิด ๑๙ จ่ายตามจริงไม่เกิน ๑,๕๐๐ บาทต่อวัน สำหรับบริการผู้ป่วยไวรัสโคโรนา 2019 หรือโรคโควิด 19 (Coronavirus Disease 2019 (COVID-19)) และผู้ป่วยที่รับบริการในสถานกักกันในโรงพยาบาล (Hospital Quarantine) ตามประกาศศูนย์ปฏิบัติการฉุกเฉินด้านการแพทย์และสาธารณสุข กรณีโรคติดเชื้อโควิด-๑๙ เรื่อง หลักเกณฑ์แนวทางการกำหนดสถานที่กักกันที่รัฐกำหนด พ.ศ.๒๕๖๓ ฉบับที่ ๒

๔๘.๔ ค่ายาที่เป็นการรักษาเฉพาะผู้ป่วยโรคติดเชื้อไวรัสโคโรนา 2019 หรือโรคโควิด 19 (Coronavirus Disease 2019 (COVID-19)) จ่ายตามจริงไม่เกิน ๗,๒๐๐ บาทต่อราย หรือจ่ายชดเชยเป็นยา ทั้งนี้ ในกรณีมีความจำเป็นที่หน่วยบริการต้องจ่ายรักษาผู้ป่วยเกินกว่าอัตราที่กำหนด ให้หน่วยบริการขออนุมัติต่อสำนักงานเป็นรายกรณี

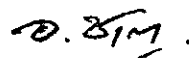
๔๘.๕ ค่าพาหนะรับส่งต่อผู้ป่วย

๔๘.๕.๑ ค่าพาหนะรับส่งต่อผู้ป่วยระหว่างหน่วยบริการ รับส่งต่อผู้ป่วยระหว่างบ้าน ตำบลท่าอากาศยาน ตำบลพรมแดน ตำบลท่าเรือ สถานที่กักกันโรค โรงพยาบาลสนาม และหน่วยบริการ เฉพาะกรณีสถานการณ์การระบาดของโรคติดเชื้อไวรัสโคโรนา 2019 หรือโรคโควิด 19 (Coronavirus Disease 2019 (COVID-19)) อัตราจ่ายเป็นไปตามคู่มือแนวทางปฏิบัติในการขอรับค่าใช้จ่ายเพื่อบริการสาธารณสุขของ สปสช.

๔๘.๕.๒ ค่าอุปกรณ์ป้องกันส่วนบุคคล (Personal Protective Equipment : PPE) รวมค่าทำความสะอาดฆ่าเชื้อพาหนะ จ่ายตามจริงไม่เกิน ๓,๗๐๐ บาทต่อครั้งที่มีการส่งต่อผู้ป่วย

ข้อ ๔๙ เป็นค่าบริการสาธารณสุขเพิ่มเติมสำหรับดูแลรักษาผู้ป่วยโรคติดเชื้อไวรัสโคโรนา 2019 หรือโรคโควิด 19 (Coronavirus Disease 2019 (COVID-19)) ที่มีภาวะแทรกซ้อนรุนแรงและมีค่าใช้จ่ายสูง หากไม่ได้รับการรักษาจะเป็นอันตรายกับผู้ป่วย โดยคำนึงถึงความเห็นของผู้เชี่ยวชาญเฉพาะด้าน ให้หน่วยบริการขออนุมัติต่อสำนักงาน เป็นรายกรณี ตามหลักเกณฑ์ วิธีการ และเงื่อนไขที่ สปสช. กำหนด”

ประกาศ ณ วันที่ ๑๗ พฤศจิกายน พ.ศ. ๒๕๖๓



(นายอนันต์ ชาญวีรกุล)

รัฐมนตรีว่าการกระทรวงสาธารณสุข
ประธานกรรมการหลักประกันสุขภาพแห่งชาติ



บทที่ 7

การบริหารค่าบริการสาธารณสุขเพิ่มเติมสำหรับการบริการระดับปฐมภูมิ



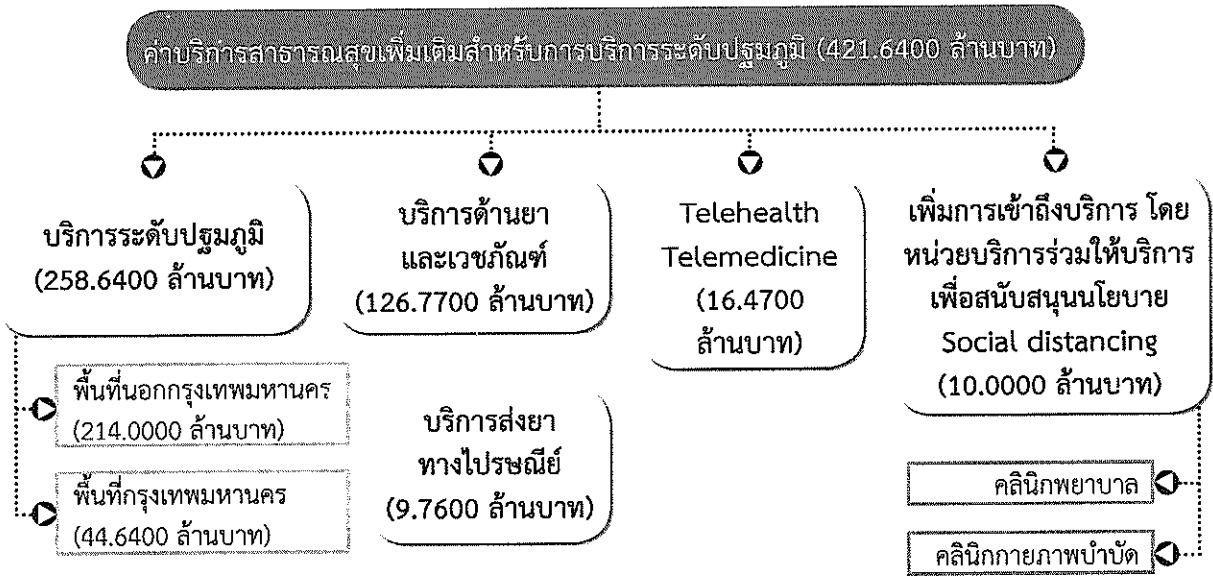
เป็นค่าใช้จ่ายเพิ่มเติมจากงบบริการทางแพทย์เหมาจ่ายรายหัว สำหรับบริการระดับปฐมภูมิ เป็นการสนับสนุนให้มีการดำเนินการตามรัฐธรรมนูญแห่งราชอาณาจักรไทย พ.ศ. 2560 มาตรา 258 ข้อ ข.(5) “ให้มีระบบการแพทย์ปฐมภูมิที่มีแพทย์เวชศาสตร์ครอบครัวดูแลประชาชนในสัดส่วนที่เหมาะสม” และตามพระราชบัญญัติระบบสุขภาพปฐมภูมิ พ.ศ. 2562 โดยจะทำให้เกิดการเข้าถึงบริการปฐมภูมิเพิ่มมากขึ้นในหน่วยบริการและในชุมชน ทั้งในเขตและนอกเขตกรุงเทพมหานคร จากหน่วยบริการและแพทย์เวชศาสตร์ครอบครัว ร่วมกับคณะผู้ให้บริการสุขภาพปฐมภูมิ เพื่อสนับสนุนการจัดบริการให้สอดคล้องกับนโยบายการรักษาระยะห่างทางสังคม (Social distancing) และลดความแออัดในหน่วยบริการ

ก. วัตถุประสงค์/เป้าหมาย

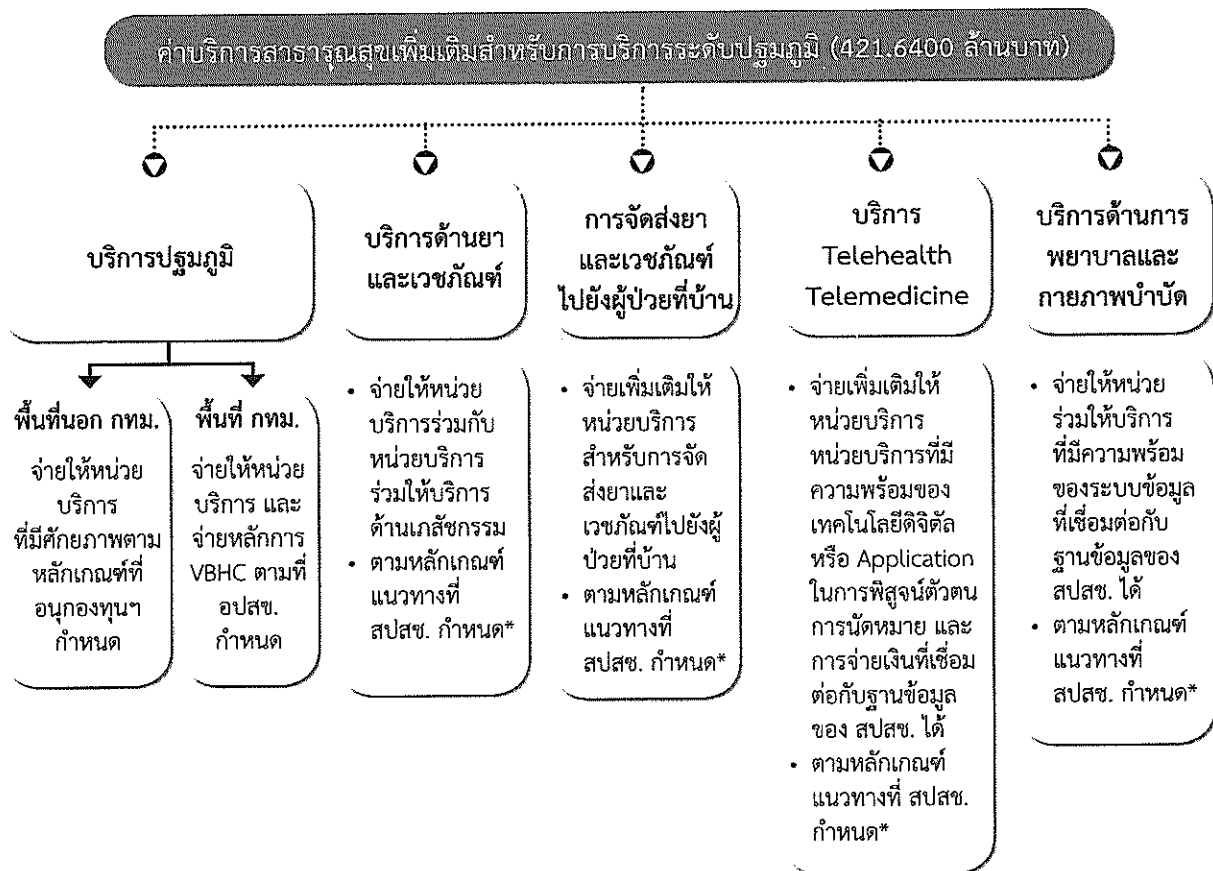
1. เพิ่มการเข้าถึงบริการระดับปฐมภูมิที่จำเป็นสำหรับประชาชนกลุ่มเป้าหมายอย่างมีคุณภาพ ทั้งถึงและเป็นธรรม
2. เพื่อสนับสนุนการจัดบริการให้สอดคล้องกับนโยบายการรักษาระยะห่างทางสังคม (Social distancing) และลดความแออัดในหน่วยบริการ

ข. วงเงินงบที่ได้รับ

ในปีงบประมาณ 2564 วงเงินงบประมาณจำนวน 421.6400 ล้านบาท ซึ่งครอบคลุมบริการปฐมภูมิทั้งในเขตและนอกเขตกรุงเทพมหานคร รวมถึงการนำร่องบริการด้านยาและเวชภัณฑ์ บริการจัดส่งยาและเวชภัณฑ์ไปยังผู้ป่วยที่บ้าน บริการ Telehealth/Telemedicine บริการด้านการพยาบาล หรือบริการกายภาพบำบัดที่บ้านหรือในชุมชน



ค. แนวทางการบริหารจัดการค่าใช้จ่ายบริการ
 กรอบแนวทางการบริหารจัดการค่าบริการ

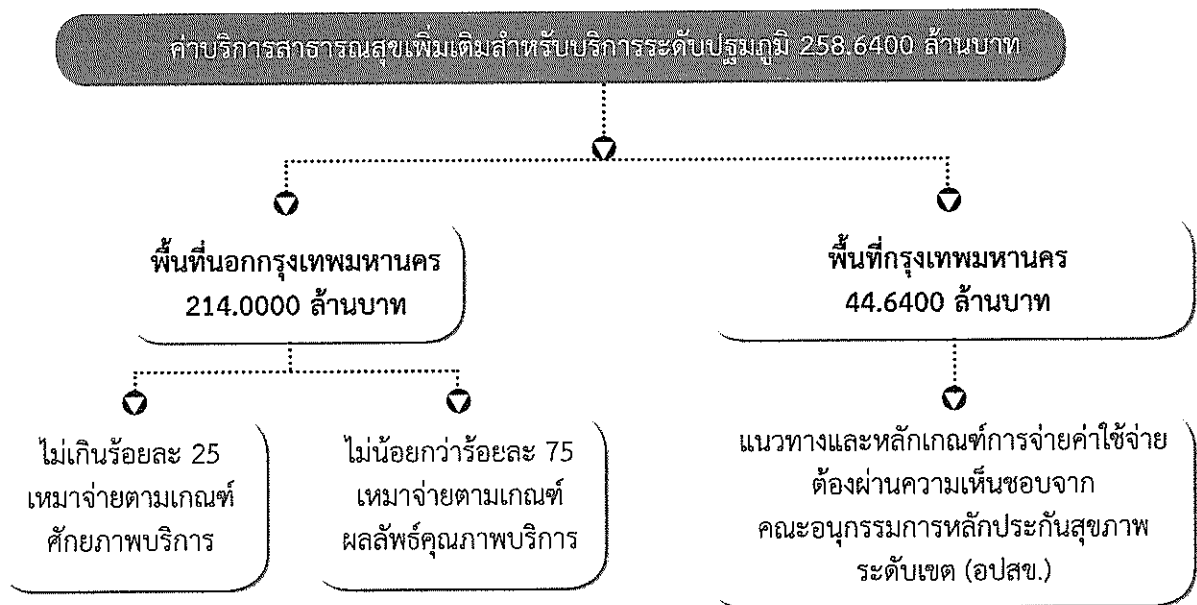




การบริหารจัดการ

1. ค่าบริการระดับปฐมภูมิ

การบริหารจัดการค่าบริการสาธารณสุขเพิ่มเติมสำหรับการบริการระดับปฐมภูมิ แบ่งเป็น ค่าบริการปฐมภูมิสำหรับหน่วยบริการในพื้นที่นอกกรุงเทพมหานคร และค่าบริการปฐมภูมิสำหรับหน่วยบริการในพื้นที่กรุงเทพมหานคร



1.1 ค่าบริการปฐมภูมิสำหรับหน่วยบริการพื้นที่นอกกรุงเทพมหานคร จำนวน 214.0000 ล้านบาท เป็นการจ่ายเพิ่มเติมให้หน่วยบริการประจำ (ภาครัฐหรือภาคเอกชน) ตามจำนวนหน่วยบริการปฐมภูมิที่ผ่านเกณฑ์การขึ้นทะเบียนตามพระราชบัญญัติระบบสุขภาพปฐมภูมิ พ.ศ. 2562 และมีความพร้อมและมีศักยภาพการจัดการบริการระดับปฐมภูมิ ตามเกณฑ์ศักยภาพที่กระทรวงสาธารณสุข ร่วมกับสำนักงานหลักประกันสุขภาพแห่งชาติกำหนด ดังนี้

- 1.1.1 ต้องมีข้อมูลชื่อแพทย์คู่กับประชาชน และประกาศให้ประชาชนรับทราบ
- 1.1.2 ต้องมีทะเบียนประชาชนกลุ่มเป้าหมายหรือกลุ่มเสี่ยงอย่างน้อยจำนวน 3 กลุ่ม คือ กลุ่มหญิงตั้งครรภ์ กลุ่มเด็กแรกเกิดถึง 1 ปี และกลุ่มผู้ป่วยโรคเรื้อรัง รวมถึงมีข้อมูลสถานะสุขภาพพื้นฐาน
- 1.1.3 มีระบบข้อมูลรองรับการบันทึกผลงานและระบบข้อมูลที่เชื่อมโยงการรับ-ส่งต่อ ระหว่างหน่วยบริการปฐมภูมิและโรงพยาบาลประจำแม่ข่าย (CUP)
- 1.1.4 หน่วยบริการประจำแม่ข่ายมีความพร้อมในการสนับสนุนบุคลากร ทรัพยากร และการจัดการของหน่วยบริการปฐมภูมิหรือเครือข่ายหน่วยบริการปฐมภูมิ

หลักเกณฑ์การจ่ายค่าใช้จ่าย

เป็นไปตามที่คณะอนุกรรมการกำหนดหลักเกณฑ์การดำเนินงานและการบริหารจัดการกองทุน ภายใต้คณะกรรมการหลักประกันสุขภาพแห่งชาติเห็นชอบ

1.2 ค่าบริการปฐมภูมิสำหรับหน่วยบริการในพื้นที่กรุงเทพมหานคร

จ่ายให้กับหน่วยบริการ โดยแนวทางและหลักเกณฑ์การจ่ายค่าใช้จ่ายต้องผ่านความเห็นชอบจากคณะอนุกรรมการหลักประกันสุขภาพระดับเขต (อปสข.) ทั้งนี้ อาจปรับการจ่ายเป็นไปตามหลักการดูแลสุขภาพโดยเน้นคุณค่า (Value-based Health Care) และอาจบูรณาการไปกับการจ่ายค่าใช้จ่ายในรายการบริการประเภทต่างๆ ได้

การกำกับ ติดตาม ประเมินผล

1. การดำเนินงานของหน่วยบริการระดับปฐมภูมิให้เป็นไปตามแนวทางที่กำหนด โดยกลไกระดับประเทศ เขต/จังหวัด
2. ข้อมูลเชิงปริมาณ เชิงคุณภาพ และความครอบคลุมผลงานบริการที่สะท้อนการเข้าถึงบริการระดับปฐมภูมิ
3. การกำกับติดตามการดำเนินงานของ PCC ให้เป็นไปตามแนวทางที่กำหนด โดยกลไกระดับประเทศ เขต/จังหวัด

2. บริการด้านยา และเวชภัณฑ์ (ค่ายา ค่าเวชภัณฑ์ที่ไม่ใช่ยา และค่าบริการด้านยาและเวชภัณฑ์)

จากนโยบายรัฐมนตรีว่าการกระทรวงสาธารณสุข เรื่องการลดความแออัด ลดระยะเวลาการรอคอยรับยาของผู้ป่วยที่โรงพยาบาล โดยให้มารับยาที่ร้านยาแผนปัจจุบันประเภท 1 คณะกรรมการหลักประกันสุขภาพแห่งชาติ มีมติเห็นชอบโครงการดังกล่าว ตามข้อเสนอดำเนินงานเพื่อรองรับนโยบายของรัฐมนตรีว่าการกระทรวงสาธารณสุข ในการประชุมครั้งที่ 9/2562 วันที่ 2 ก.ย. 2562 ครอบคลุมค่ายา ค่าเวชภัณฑ์ที่ไม่ใช่ยา และค่าบริการด้านยาและเวชภัณฑ์สำหรับการจัดบริการสาธารณสุขของหน่วยบริการร่วมกับหน่วยบริการร่วม ให้บริการด้านเภสัชกรรม สำหรับหน่วยบริการที่เข้าร่วมโครงการ จำนวน 126.7700 ล้านบาท

วัตถุประสงค์

1. ลดความแออัดในหน่วยบริการ โดยเฉพาะการรอรับยาหน้าห้องจ่ายยาของหน่วยบริการ
2. เพิ่มการเข้าถึงบริการด้านยาที่มีมาตรฐาน ประสิทธิภาพ คุณภาพ และมีความปลอดภัยอย่างต่อเนื่องแก่ผู้ป่วย โดยเฉพาะอย่างยิ่งผู้ป่วยในเขตเมือง
3. ลดความเสี่ยงต่อการสัมผัสเชื้อ COVID-19 ของผู้ป่วยที่โรงพยาบาล โดยขยายบริการด้านเภสัชกรรมมาที่ร้านยาแผนปัจจุบันประเภท 1
4. บูรณาการและพัฒนาระบบการส่งต่อผู้ป่วยจากโรงพยาบาลไปรับยาที่ร้านยาให้มีประสิทธิภาพ ลดขั้นตอนการรับส่งต่อผู้ป่วย และ ลดภาระงานของเภสัชกรโรงพยาบาลในการจัดเตรียมยาให้แก่ร้านยา โดยเชื่อมโยงบริการด้านยาทุกระดับตั้งแต่บ้าน ชุมชน บริการปฐมภูมิ ทุติยภูมิ ตติยภูมิ ทั้งภาครัฐ เอกชน ชุมชน และท้องถิ่น



แนวทางการบริหารจัดการค่าใช้จ่าย

1. ค่าจัดบริการด้านยาและเวชภัณฑ์ สำหรับหน่วยบริการแม่ข่าย (โรงพยาบาล)

1.1 หน่วยบริการแม่ข่าย (โรงพยาบาล) ที่เข้าโครงการโดยมีรูปแบบบริหารจัดการเครือข่ายร้านยาแบบ หน่วยบริการแม่ข่ายจัดยาให้ผู้ป่วยรายบุคคล (รูปแบบที่ 1) หรือ หน่วยบริการแม่ข่ายจัดส่งยาให้ร้านยาในเครือข่ายจัดและจ่ายยาตามคำสั่งแพทย์ของหน่วยบริการแม่ข่าย (รูปแบบที่ 2) หน่วยบริการแม่ข่ายจะได้รับค่าจัดบริการด้านยาและเวชภัณฑ์ 30 บาทต่อครั้งบริการ และหรือที่มีการเปลี่ยนแปลง ทั้งนี้ ขอบเขตหน้าที่ของหน่วยบริการ มีดังนี้

- 1) จัดเตรียมยาให้ผู้ป่วย นำส่งร้านยา และบริหารจัดการคลังยาที่ร้านยาร่วมกับร้านยา
- 2) ประสาน ติดตาม และมีการเชื่อมต่อข้อมูล การดูแลผู้ป่วยร่วมกับเครือข่ายหน่วยบริการ (ร้านยา หน่วยบริการปฐมภูมิ หรือหน่วยร่วมให้บริการประเภทอื่น)

1.2 หน่วยบริการแม่ข่าย (โรงพยาบาล) ที่เข้าโครงการ โดยร้านยารับผิดชอบในการบริหารจัดการ (จัดหายาทั้งหมดจากร้านยาองค์การเภสัชกรรมหรือจากบริษัทผู้จำหน่าย และการดูแลยาดังกล่าวในคลังร้านยา) (รูปแบบที่ 3) หน่วยบริการแม่ข่ายจะได้รับค่าจัดบริการด้านยาและเวชภัณฑ์ 50 บาทต่อครั้งบริการ และหรือที่มีการเปลี่ยนแปลง ทั้งนี้ ขอบเขตหน้าที่ของหน่วยบริการ มีดังนี้

- 1) การให้ความรู้ความเข้าใจและความมั่นใจแก่ผู้ป่วยในการเข้ารับบริการรับยาที่ร้านยา และคุณภาพยาที่ร้านยา
- 2) คัดกรองผู้ป่วยที่เข้าเกณฑ์การส่งไปรับยาที่ร้านยาและคัดเลือกร้านยาใกล้บ้านให้แก่ผู้ป่วย
- 3) วิเคราะห์ใบสั่งยา (Prescription analysis) และค้นหาปัญหาที่เกี่ยวข้องกับยา (Drug-related problems) ตามมาตรฐานวิชาชีพเภสัชกรรมก่อนส่งใบสั่งยาให้ร้านยา
- 4) กำกับติดตาม การดูแลต่อเนื่อง ผู้ป่วยจากการให้บริการที่ร้านยา
- 5) ประสาน ติดตาม และเชื่อมต่อข้อมูล การดูแลผู้ป่วยร่วมกับเครือข่ายหน่วยบริการ (ร้านยาหน่วยบริการปฐมภูมิ หรือหน่วยร่วมให้บริการประเภทอื่นๆ) โดยอาจจะมีการใช้เทคโนโลยีสื่อสารทางไกล

2. ค่าจัดบริการด้านยาและเวชภัณฑ์ สำหรับหน่วยร่วมบริการด้านเภสัชกรรม (ร้านยา)

ร้านยาที่เข้าร่วมโครงการจะได้รับค่าจัดบริการด้านยาและเวชภัณฑ์ 70 บาทต่อครั้งบริการ และหรือที่มีการเปลี่ยนแปลง โดยมีขอบเขตหน้าที่จัดและจ่ายยาตามใบสั่งแพทย์ ตามมาตรฐานวิชาชีพกำหนดอ้างอิงตามประกาศสภาเภสัชกรรมที่ 56/2563 ซึ่งประกอบด้วยกิจกรรม

- 2.1 จัดทำทะเบียนผู้ป่วย (Patient registration) และ แฟ้มประวัติผู้ป่วย (Patient profile)
- 2.2 ประเมินความเหมาะสมการใช้ยา ประเมินความเสี่ยงต่อการเกิดอันตรกิริยาระหว่างยา ผลิตภัณฑ์เสริมอาหารและ สมุนไพร ประเมินอาการอันไม่พึงประสงค์จากยา ให้คำแนะนำการบริหารยา การจัดการเมื่อผู้ป่วยลืมใช้ยา การเก็บรักษา

2.3 การทบทวนประวัติการใช้ยา (Review drug profile) เพื่อป้องกันปัญหาการได้รับยาซ้ำซ้อนจากหน่วยบริการหลายแห่ง และการจัดการยาเหลือ และยาหมดอายุให้ผู้ป่วย

2.4 ให้บริการตามมาตรฐานการปฏิบัติงานที่ดีทางเภสัชกรรม และประสานกับโรงพยาบาลเพื่อแก้ปัญหาให้ผู้ป่วย

ทั้งนี้ อัตรากារจ่ายค่ายาและเวชภัณฑ์ที่ร้านยาเป็นผู้รับผิดชอบจัดหาและดูแลเพื่อให้บริการกับผู้ป่วยในโครงการเป็นไปตามที่ สปสช.กำหนด

การกำกับ ติดตาม ประเมินผล

1. ผลการให้บริการที่ร้านยา แยกตามหน่วยบริการและร้านยาในโครงการ ของแต่ละเครือข่าย
2. ความพึงพอใจของผู้ป่วยที่รับบริการ ณ ร้านยาในเครือข่าย

3. ค่าบริการด้านยาและเวชภัณฑ์สำหรับการจัดส่งยาและเวชภัณฑ์ไปยังผู้ป่วยที่บ้าน

เพื่อลดความแออัดในหน่วยบริการ และลดความเสี่ยงจากการติดเชื้อจากโรงพยาบาลของผู้ป่วย กำหนดให้หน่วยบริการ และหน่วยบริการอื่นมีสิทธิได้รับค่าจัดบริการด้านยาและเวชภัณฑ์ โดยจ่ายเพิ่มเติมสำหรับการจัดส่งยาและเวชภัณฑ์ไปยังผู้ป่วยรายเก่าที่บ้าน ตามจำนวนผลงานบริการในอัตราไม่เกิน 50 บาท ต่อครั้งบริการ รายละเอียดตามหลักเกณฑ์ วิธีการ อัตรา และเงื่อนไขที่ สปสช.กำหนด

4. ค่าบริการสาธารณสุขระบบทางไกล (Telehealth/Telemedicine)

ค่าบริการสาธารณสุขระบบทางไกล (Telehealth/Telemedicine) จำนวน 16.4700 ล้านบาท สำหรับหน่วยบริการที่ความพร้อมในการดำเนินการตามหลักเกณฑ์ที่ สปสช.กำหนด

วัตถุประสงค์/เป้าหมาย

1. เพิ่มการเข้าถึงการบริการที่มีคุณภาพตามมาตรฐานและลดความแออัดในการรับบริการ
2. เพิ่มประสิทธิภาพการให้บริการสาธารณสุขโดยการปรับรูปแบบบริการ ให้สอดคล้องกับสถานการณ์ COVID-19 และการเปลี่ยนแปลงสู่สถานะ New normal

โดยในระยะเริ่มต้นการดำเนินงานจะมีพื้นที่เป้าหมายนำร่องในหน่วยบริการที่มีความพร้อมของเทคโนโลยีดิจิทัล ในการพิสูจน์ตัวตน การนัดหมาย และการจ่ายเงิน ที่เชื่อมต่อข้อมูลกับ สปสช.ได้

ขอบเขตบริการ

เป็นบริการสาธารณสุขระบบทางไกลจากผู้ประกอบวิชาชีพในหน่วยบริการกับผู้รับบริการสิทธิหลักประกันสุขภาพแห่งชาติที่เป็นผู้ป่วยรายเก่าในหน่วยบริการมีอาการคงที่และควบคุมโรคได้ดี โดยให้บริการต้องเป็นไปตามมาตรฐานที่สภาวิชาชีพประกาศกำหนด



คุณสมบัติหน่วยบริการที่ให้บริการ

1. เป็นหน่วยบริการในระบบหลักประกันสุขภาพแห่งชาติ มีความพร้อมของเทคโนโลยีดิจิทัล หรือ Application ในการพิสูจน์ตัวตน การนัดหมาย และการจ่ายเงิน ที่เชื่อมต่อกับข้อมูลของ สปสช.ได้
2. มีผู้ประกอบการวิชาชีพที่มีความพร้อมในการให้บริการสาธารณสุขทางไกล ตามมาตรฐานที่สภาวิชาชีพ หรือตามที่กระทรวงสาธารณสุขกำหนด
3. มีมาตรฐานการให้บริการระบบบริการการแพทย์ทางไกลตามประกาศกำหนด

หลักเกณฑ์การจ่ายค่าใช้จ่าย

จ่ายให้หน่วยบริการ เป็นค่าบริการสาธารณสุขระบบทางไกล (Telehealth/Telemedicine) โดยจ่ายตามรายการบริการ ตามหลักเกณฑ์ แนวทาง และวิธีการที่ สปสช.กำหนด รายละเอียดตามคู่มือแนวทางปฏิบัติในการขอรับค่าใช้จ่ายเพื่อบริการสาธารณสุข ปีงบประมาณ 2564

การกำกับ ติดตาม ประเมินผล

1. การบริหารจัดการและกำกับคุณภาพบริการ โดยสำนักงานหลักประกันสุขภาพแห่งชาติ และกลไกอนุกรรมการที่เกี่ยวข้องในระดับพื้นที่
2. กำกับมาตรฐานการให้บริการและระบบบริการโดยองค์กรวิชาชีพและกระทรวงสาธารณสุข และหน่วยงานที่เกี่ยวข้อง
3. ศึกษาประเมินผลการดำเนินงาน เพื่อจัดทำข้อเสนอใจการดำเนินงานในระยะถัดไป โดยสำนักงานหลักประกันสุขภาพแห่งชาติร่วมกับกระทรวงสาธารณสุข หน่วยบริการที่นำร่อง องค์กรวิชาชีพ และหน่วยงานที่เกี่ยวข้อง

5. ค่าบริการสาธารณสุข สำหรับหน่วยบริการร่วมให้บริการด้านการพยาบาลและการผดุงครรภ์ หรือด้านกายภาพบำบัด

ค่าบริการสาธารณสุขสำหรับหน่วยบริการร่วมให้บริการด้านการพยาบาลและการผดุงครรภ์ หรือด้านกายภาพบำบัด จำนวน 10.0000 ล้านบาท เพื่อเพิ่มการเข้าถึงบริการให้แก่ประชาชน ดังนี้

วัตถุประสงค์

1. เพิ่มการเข้าถึงบริการปฐมภูมิ ด้านการบริการพยาบาลพื้นฐาน และบริการสร้างเสริมสุขภาพและป้องกันแก่ประชาชนทั้งเชิงรับและเชิงรุก
2. เพิ่มการเข้าถึงบริการกายภาพบำบัดในชุมชนที่มีคุณภาพแก่ประชาชน ในกลุ่มผู้ป่วย 3 กลุ่มโรค ได้แก่ หลอดเลือดสมอง (Stroke) ผู้ป่วยสมองได้รับบาดเจ็บ (Traumatic brain injury) ผู้ป่วยไขสันหลังได้รับบาดเจ็บ (Spinal cord injury)
3. ปรับรูปแบบบริการปฐมภูมิ/กายภาพบำบัด ให้สอดคล้องกับ สถานการณ์ COVID-19 และการเปลี่ยนแปลงสู่สถานะ New normal

เป้าหมาย

พื้นที่นำร่องคลินิกการพยาบาลและการผดุงครรภ์ และคลินิกกายภาพบำบัด เข้าร่วมเป็นหน่วยบริการร่วมให้บริการในพื้นที่เขตเมืองใหญ่ เขตปริมณฑล และเขตเศรษฐกิจภาคตะวันออก

2. นำร่องดำเนินการในคลินิกกายภาพบำบัดที่เป็นหน่วยบริการร่วมให้บริการในพื้นที่เขตเมืองใหญ่ เขตปริมณฑล และเขตเศรษฐกิจภาคตะวันออก

ขอบเขตบริการ และคุณสมบัติหน่วยบริการ

1. คลินิกการพยาบาลและการผดุงครรภ์ ที่เข้าร่วมเป็นหน่วยบริการร่วมให้บริการ

ขอบเขตบริการ เป็นบริการการพยาบาลขั้นพื้นฐาน และบริการส่งเสริมสุขภาพและป้องกันโรค ตามขอบเขตวิชาชีพการพยาบาลและการผดุงครรภ์ในหน่วยบริการและในชุมชน ตามหลักเกณฑ์และเงื่อนไขที่ สปสช.กำหนด

คุณสมบัติของหน่วยบริการร่วมให้บริการ ด้านคลินิกการพยาบาลและการผดุงครรภ์ มีองค์ประกอบที่สำคัญ ดังนี้

1) เป็นคลินิกการพยาบาลฯ ที่ได้รับอนุญาตให้ประกอบกิจการสถานพยาบาลตามกฎหมายว่าด้วยสถานพยาบาล

2) มีคุณสมบัติครบถ้วนตามประกาศสำนักงานหลักประกันสุขภาพแห่งชาติ เรื่อง เกณฑ์การตรวจประเมินเพื่อขึ้นทะเบียนเป็นหน่วยบริการ (ฉบับที่ 3) พ.ศ. 2563

3) มีพยาบาลวิชาชีพปฏิบัติตลอดเวลาที่เปิดให้บริการ อย่างน้อย 1 คน และเปิดให้บริการ วันละ 4-6 ชั่วโมง และไม่น้อยกว่า 40 ชั่วโมงต่อสัปดาห์

4) มีความพร้อมและสมัครใจเข้าร่วมเป็นหน่วยบริการร่วมให้บริการ ตามมาตรฐานการประกอบวิชาชีพการพยาบาลและการผดุงครรภ์

5) มีการเชื่อมโยงบริการกับหน่วยบริการประจำ และหน่วยบริการที่รับการส่งต่อ

6) มีความพร้อมของระบบข้อมูลที่เชื่อมต่อกับฐานข้อมูลของ สปสช.

2. คลินิกกายภาพบำบัด ที่เข้าร่วมเป็นหน่วยบริการร่วมให้บริการ

ขอบเขตบริการ เป็นบริการกายภาพบำบัดในหน่วยบริการและในชุมชน โดยเน้นบริการกายภาพบำบัด ในชุมชน ในกลุ่มผู้ป่วย 3 กลุ่มโรค ได้แก่ ผู้ป่วยหลอดเลือดสมอง (Stroke) ผู้ป่วยสมองได้รับบาดเจ็บ (Traumatic brain injury) ผู้ป่วยไขสันหลังได้รับบาดเจ็บ (Spinal cord injury)



คุณสมบัติของหน่วยบริการร่วมให้บริการ ด้านกายภาพบำบัด มีองค์ประกอบที่สำคัญ ดังนี้

- 1) เป็นคลินิกกายภาพบำบัด ที่ได้รับอนุญาตให้ประกอบกิจการสถานพยาบาลตามกฎหมายว่าด้วยสถานพยาบาล
- 2) มีคุณสมบัติครบถ้วนตามประกาศสำนักงานหลักประกันสุขภาพแห่งชาติ เรื่อง เกณฑ์การตรวจประเมินเพื่อขึ้นทะเบียนเป็นหน่วยบริการ (ฉบับที่ 3) พ.ศ. 2563
- 3) มีนักกายภาพบำบัดปฏิบัติงานตลอดเวลาที่เปิดให้บริการ อย่างน้อย 1 คน
- 4) มีความพร้อมและสมัครใจเข้าร่วมเป็นหน่วยบริการร่วมให้บริการ และให้บริการกายภาพบำบัด ตามมาตรฐานการประกอบวิชาชีพกายภาพบำบัด
- 5) มีการเชื่อมโยงการบริการกับหน่วยบริการประจำ และหน่วยบริการที่รับการส่งต่อ
- 6) มีความพร้อมของระบบข้อมูลที่เชื่อมต่อกับฐานข้อมูลของ สปสช.

หลักเกณฑ์การจ่ายค่าใช้จ่าย

จ่ายเป็นค่าบริการสาธารณสุขให้หน่วยบริการร่วมให้บริการด้านการพยาบาลและผดุงครรภ์ หรือด้านกายภาพบำบัด โดยจ่ายตามรายการบริการตามหลักเกณฑ์ แนวทาง และวิธีการที่ สปสช. กำหนด รายละเอียดตามคู่มือแนวทางปฏิบัติในการขอรับค่าใช้จ่ายเพื่อบริการสาธารณสุข ปีงบประมาณ 2564

การกำกับ ติดตาม ประเมินผล

- 1) กำกับการดำเนินงานของคลินิกการพยาบาลและการผดุงครรภ์ กายภาพบำบัด โดยหน่วยบริการประจำ
- 2) พัฒนาศักยภาพพยาบาลและผดุงครรภ์ นักกายภาพบำบัด และกำกับติดตามการดำเนินงานของคลินิก โดยสภาการพยาบาล สภากายภาพบำบัด
- 3) การบริหารจัดการและกำกับคุณภาพบริการ โดยสำนักงานหลักประกันสุขภาพแห่งชาติเขต และกลไกอนุกรรมการที่เกี่ยวข้องในระดับพื้นที่
- 4) ศึกษาประเมินผลการดำเนินงาน เพื่อจัดทำข้อเสนอการดำเนินงานในระยะถัดไป โดยสำนักงานหลักประกันสุขภาพแห่งชาติร่วมกับสภาการพยาบาล สภากายภาพ และหน่วยงานที่เกี่ยวข้อง

ค่าบริการสาธารณสุขเพิ่มเติมสำหรับการบริการระดับปฐมภูมิที่มีแพทย์ประจำครอบครัว
(ตามคู่มือบริหารกองทุนหลักประกันสุขภาพแห่งชาติ ปี ๒๕๖๔ บทที่ ๗)

จัดสรร

ไม่เกินร้อยละ ๒๕
เหมาะจ่ายตามเกณฑ์
ศักยภาพบริการ

รับโอนเข้าบัญชี

บัญชีเงินบำรุง รพ.แม่ข่าย
ประเภทรายการ
รายได้กองทุน UC รอการรับรู้
[๒๑๐๙๐๑๐๑๙๙.๒๐๑]
(เงินรับฝาก)

จัดทำโครงการ/ขออนุมัติตามขั้นตอน เพื่อ
(ตามคู่มือบริหารกองทุนหลักประกันสุขภาพ
แห่งชาติ ปี ๒๕๖๔ บทที่ ๗)
๑. เพิ่มการเข้าถึงบริการระดับปฐมภูมิที่
จำเป็นสำหรับประชาชนกลุ่มเป้าหมายอย่างมี
คุณภาพ ทั้งถึงและเป็นธรรม
๒. สนับสนุนการจัดบริการให้สอดคล้องกับ
นโยบายการรักษาระยะห่างทางสังคม (Social
distancing)
(อ้างอิงจาก คู่มือบริหารกองทุนหลักประกัน
สุขภาพแห่งชาติ บทที่ ๗)

หมายเหตุ
๑. หน่วยบริการแต่ละหน่วยต้องจัดทำ
โครงการ แผนงาน ขออนุมัติจากคณะ
กรรมการบริหารเครือข่ายเพื่อขอรับเงินจาก
รพ.แม่ข่าย
๒. ดำเนินงานโครงการ แผนงานและกิจกรรม
ภายในปีงบประมาณ พ.ศ. ๒๕๖๔ หรือเป็นไป
ตามมติ คณะอนุกรรมการหลักประกันสุขภาพ
ระดับเขตพื้นที่ (อปสข.)

ไม่น้อยกว่าร้อยละ ๗๕
เหมาะจ่ายตามเกณฑ์
ผลลัพธ์คุณภาพบริการ

รับโอนเข้าบัญชี

บัญชีเงินบำรุง รพ.แม่ข่าย
ประเภทรายการ
รายได้กองทุน UC อื่น ๆ
[๔๓๐๑๐๒๐๑๐๕.๒๒๘]

การใช้จ่ายเงินค่าบริการสาธารณสุขเพิ่มเติม
สำหรับการบริการระดับปฐมภูมิที่มีแพทย์
ประจำครอบครัว ให้เป็นไปตาม ระเบียบ
กระทรวงสาธารณสุข ว่าด้วยเงินบำรุงของ
หน่วยบริการในสังกัดกระทรวงสาธารณสุข
พ.ศ.๒๕๖๑

หมายเหตุ
๑. โอนให้ PCU/NPCU ในเครือข่ายได้
๒. การใช้จ่ายเป็นไปตามระเบียบเงินบำรุงฯ
๓. จัดซื้อครุภัณฑ์เพื่อบริการผู้ป่วยได้

เกณฑ์ผลลัพธ์คุณภาพบริการ สำหรับการบริการระดับปฐมภูมิ
ที่มีแพทย์เวชศาสตร์ครอบครัว ปีงบประมาณ ๒๕๖๔

A. ไม่เกินร้อยละ ๒๕ เหม่าจ่ายตามเกณฑ์ศักยภาพบริการ

B. ไม่น้อยกว่าร้อยละ ๗๕ เหม่าจ่ายตามเกณฑ์ผลลัพธ์คุณภาพบริการ ดังนี้

ตัวชี้วัดที่ ๑ ร้อยละของหญิงตั้งครรภ์ได้รับบริการฝากครรภ์ ครั้งแรก ภายใน ๑๒ สัปดาห์

ตัวชี้วัดที่ ๒ ความครบคลุมของเด็กอายุครบ ๑ ปี ได้รับวัคซีน MMR๑

ตัวชี้วัดที่ ๓ ร้อยละของผู้ป่วยโรคเบาหวานมีค่า HbA๑C ครั้งสุดท้าย < ๗mg%

หมายเหตุ

สำนักงานหลักประกันสุขภาพแห่งชาติ จะเรียกผลงานตามรายการตัวชี้วัดผลลัพธ์คุณภาพบริการ ปี ๒๕๖๔

ครั้งที่ ๑ ตั้งแต่วันที่ ๑ ตุลาคม ๒๕๖๓ ถึง ๒๘ กุมภาพันธ์ ๒๕๖๔ (รอบ ๕ เดือน)

ครั้งที่ ๒ ตั้งแต่วันที่ ๑ ตุลาคม ๒๕๖๓ ถึง ๓๐ มิถุนายน ๒๕๖๔ (รอบ ๘ เดือน)

รายชื่อหน่วยบริการปฐมภูมิที่มีแพทย์เวชศาสตร์ครอบครัว ที่ได้รับการพิจารณาคัดเลือกให้ได้รับบริการสาธารณสุขเพิ่มเติม สำหรับบริการระดับปฐมภูมิที่มีแพทย์เวชศาสตร์ครอบครัว รอบที่ 1 ปีงบประมาณ 2564

ลำดับที่	จังหวัด	อำเภอ	รหัส 5 หลัก รพ.แม่ข่าย	ชื่อโรงพยาบาลแม่ข่าย	รหัสหน่วยบริการ 5 หลัก	ชื่อหน่วยบริการปฐมภูมิ	ประเภทหน่วยบริการ		ยอดเงินจัดสรร รอบที่ 1/2563 (บาท)
							PCU	NPCU	
1	เชียงใหม่	เมืองเชียงใหม่	10674	โรงพยาบาลเชียงใหม่ประจักษ์ศิลปาคม	10674	โรงพยาบาลเชียงใหม่ประจักษ์ศิลปาคม ชั้น 1 (หนองเขียว)	/	/	125,000.00
2	เชียงใหม่	เมืองเชียงใหม่	10674	โรงพยาบาลเชียงใหม่ราชประชานุเคราะห์	06649	โรงพยาบาลส่งเสริมสุขภาพตำบลบ้านนาแล	/	/	125,000.00
3	เชียงใหม่	เมืองเชียงใหม่	10674	โรงพยาบาลเชียงใหม่ราชประชานุเคราะห์	06665	โรงพยาบาลส่งเสริมสุขภาพตำบลป่าอ้อคอนชัย	/	/	125,000.00
4	เชียงใหม่	แม่อาย	11194	โรงพยาบาลแม่อาย	06755	โรงพยาบาลส่งเสริมสุขภาพตำบลแม่ฝ้าย ชั้น 1	/	/	125,000.00
5	เชียงใหม่	แม่อาย	11195	โรงพยาบาลแม่อาย	06768	โรงพยาบาลส่งเสริมสุขภาพตำบลท่าก้อ	/	/	125,000.00
6	เชียงใหม่	พาน	11190	โรงพยาบาลพาน	06716	โรงพยาบาลส่งเสริมสุขภาพตำบลทรายขาว	/	/	125,000.00
7	เชียงใหม่	เชียงซ้าย	15012	โรงพยาบาลส่งเสริมสุขภาพตำบลวาร	15012	โรงพยาบาลส่งเสริมสุขภาพตำบลวาร	/	/	125,000.00
8	เชียงใหม่	เชียงป่าป้า	11196	โรงพยาบาลดอยป่าป้า	06775	โรงพยาบาลส่งเสริมสุขภาพตำบลป่าป้า	/	/	125,000.00
9	เชียงใหม่	ทูลกระหม่อม	11197	โรงพยาบาลทูลกระหม่อม	11197	โรงพยาบาลทูลกระหม่อม	/	/	125,000.00
10	เชียงใหม่	เมืองเชียงใหม่	10713	โรงพยาบาลนครพิงค์	05811	โรงพยาบาลส่งเสริมสุขภาพตำบลบ้านห้วยบ่อ	/	/	125,000.00
11	เชียงใหม่	แม่วาง	10713	โรงพยาบาลนครพิงค์	05879	โรงพยาบาลส่งเสริมสุขภาพตำบลบ้านห้วยบ่อ	/	/	125,000.00
12	เชียงใหม่	สารภี	11135	โรงพยาบาลสารภี	06014	โรงพยาบาลส่งเสริมสุขภาพตำบลบ้านนาแฝง	/	/	125,000.00
13	เชียงใหม่	สันทราย	11130	โรงพยาบาลสันทราย	05964	โรงพยาบาลส่งเสริมสุขภาพตำบลบ้านก้อ	/	/	125,000.00
14	เชียงใหม่	แม่แจ่ม	11120	โรงพยาบาลแม่แจ่ม	05833	โรงพยาบาลส่งเสริมสุขภาพตำบลบ้านป่าอ้อ	/	/	125,000.00
15	เชียงใหม่	จอมทอง	11119	โรงพยาบาลจอมทอง	05829	โรงพยาบาลส่งเสริมสุขภาพตำบลบ้านวังน้ำพาด	/	/	125,000.00
16	เชียงใหม่	ฝาง	11125	โรงพยาบาลฝาง	05906	โรงพยาบาลส่งเสริมสุขภาพตำบลบ้านห้วยบ่อ	/	/	125,000.00
17	เชียงใหม่	แม่อาย	11138	โรงพยาบาลแม่อาย	06039	โรงพยาบาลส่งเสริมสุขภาพตำบลนาอาน	/	/	125,000.00
18	เชียงใหม่	สันป่าตอง	11126	โรงพยาบาลสันป่าตอง	05915	โรงพยาบาลส่งเสริมสุขภาพตำบลบ้านก้อ	/	/	125,000.00
19	เชียงใหม่	หางดง	11128	โรงพยาบาลหางดง	05941	โรงพยาบาลส่งเสริมสุขภาพตำบลบ้านนาครก	/	/	125,000.00
20	เชียงใหม่	ฮอด	11131	โรงพยาบาลฮอด	05980	โรงพยาบาลส่งเสริมสุขภาพตำบลบ้านนาครก	/	/	125,000.00
21	เชียงใหม่	ฮอด	11132	โรงพยาบาลฮอด	05992	โรงพยาบาลส่งเสริมสุขภาพตำบลบ้านนาครก	/	/	125,000.00
22	เชียงใหม่	กัลยาณิวัฒนา	23736	โรงพยาบาลกัลยาณิวัฒนา	23736	โรงพยาบาลกัลยาณิวัฒนา	/	/	125,000.00
23	เชียงใหม่	แม่แตง	11123	โรงพยาบาลแม่แตง	05873	โรงพยาบาลส่งเสริมสุขภาพตำบลบ้านก้อ	/	/	125,000.00
24	เชียงใหม่	พร้าว	11127	โรงพยาบาลพร้าว	05924	โรงพยาบาลส่งเสริมสุขภาพตำบลบ้านป่าใหม่	/	/	125,000.00
25	น่าน	เมืองน่าน	10716	โรงพยาบาลน่าน	77502	คลินิกหมอครอบครัวเขตเมืองน่าน ชั้น 1	/	/	125,000.00
26	น่าน	เมืองน่าน	10716	โรงพยาบาลน่าน	06468	โรงพยาบาลส่งเสริมสุขภาพตำบลบ้านน้ำตึง	/	/	125,000.00
27	น่าน	ปัว	11453	โรงพยาบาลสมเด็จพระยุพราชปัว	14012	โรงพยาบาลส่งเสริมสุขภาพตำบลบ้านน้ำตึง	/	/	125,000.00
28	น่าน	เชียงสา	11177	โรงพยาบาลเชียงสา	06512	โรงพยาบาลส่งเสริมสุขภาพตำบลนาขาม	/	/	125,000.00
29	น่าน	เมืองน่าน	10717	โรงพยาบาลเมืองน่าน	06567	โรงพยาบาลส่งเสริมสุขภาพตำบลบ้านก้อ	/	/	125,000.00
30	น่าน	เมืองน่าน	10717	โรงพยาบาลเมืองน่าน	06560	โรงพยาบาลส่งเสริมสุขภาพตำบลบ้านก้อ	/	/	125,000.00
31	น่าน	เมืองน่าน	10717	โรงพยาบาลเมืองน่าน	06561	สถานีอนามัยเฉลิมพระเกียรติ 60 พรรษา นวมินทราชินี แม่พัน	/	/	125,000.00
32	น่าน	ขุน	11184	โรงพยาบาลขุน	06574	โรงพยาบาลส่งเสริมสุขภาพตำบลพระธาตุตั้งแดง	/	/	125,000.00
33	น่าน	น่าน	11187	โรงพยาบาลน่าน	06626	โรงพยาบาลส่งเสริมสุขภาพตำบลขุนศรี	/	/	125,000.00

ลำดับที่	จังหวัด	อำเภอ	รหัส 5 หลัก รพ.แม่ข่าย	ชื่อโรงพยาบาลแม่ข่าย	รหัสหน่วยบริการ 5 หลัก	ชื่อหน่วยบริการปฐมภูมิ	ประเภทหน่วยบริการ		ยอดเงินจัดสรร รอบที่ 1/2563 (บาท)
							PCU	NPCU	
34	พะเยา	แม่ใจ	11188	โรงพยาบาลแม่ใจ	06633	โรงพยาบาลส่งเสริมสุขภาพตำบลบ้านเหล่า	/	/	125,000.00
35	แพร่	เด่นชัย	11452	โรงพยาบาลสมเด็จพระยุพราชเด่นชัย	06407	โรงพยาบาลส่งเสริมสุขภาพตำบลทรายน้อย	/	/	125,000.00
36	แพร่	วังชิ้น	11171	โรงพยาบาลวังชิ้น	06440	โรงพยาบาลส่งเสริมสุขภาพตำบลป่าสัก	/	/	125,000.00
37	แพร่	สูงเม่น	11169	โรงพยาบาลสูงเม่น	06398	โรงพยาบาลส่งเสริมสุขภาพตำบลบ้านคาศ	/	/	125,000.00
38	แพร่	ร้องกวาง	11166	โรงพยาบาลร้องกวาง	06360	โรงพยาบาลส่งเสริมสุขภาพตำบลร้องกวาง	/	/	125,000.00
39	แพร่	สอง	11170	โรงพยาบาลสอง	06421	โรงพยาบาลส่งเสริมสุขภาพตำบลวังเมือง	/	/	125,000.00
40	แพร่	เมืองแพร่	10715	โรงพยาบาลแพร่	06359	โรงพยาบาลส่งเสริมสุขภาพตำบลกาญจนา	/	/	125,000.00
41	แพร่	ป่าปวย	11204	โรงพยาบาลป่าปวย	11204	โรงพยาบาลป่าปวย	/	/	125,000.00
42	แพร่	แม่ใจ	11206	โรงพยาบาลแม่ใจ	11206	โรงพยาบาลแม่ใจ	/	/	125,000.00
43	แพร่	เกาะคา	11147	โรงพยาบาลเกาะคา	06149	โรงพยาบาลส่งเสริมสุขภาพตำบลบ้านสองแควใต้	/	/	125,000.00
44	แพร่	งาว	11149	โรงพยาบาลงาว	06171	โรงพยาบาลส่งเสริมสุขภาพตำบลบ้านแม่แฝด	/	/	125,000.00
45	แพร่	แม่จัน	11146	โรงพยาบาลแม่จัน	06142	โรงพยาบาลส่งเสริมสุขภาพตำบลบ้านวัง	/	/	125,000.00
46	แพร่	ท่าอง	11156	โรงพยาบาลท่าอง	06239	โรงพยาบาลส่งเสริมสุขภาพตำบลบ้านวัง	/	/	125,000.00
47	แพร่	เด่น	11152	โรงพยาบาลเด่น	06202	โรงพยาบาลส่งเสริมสุขภาพตำบลบ้านและลิ้มหวาน	/	/	125,000.00
48	แพร่	เมืองปาน	11157	โรงพยาบาลเมืองปาน	06246	โรงพยาบาลส่งเสริมสุขภาพตำบลบ้านทุ่งขวาง	/	/	125,000.00
49	แพร่	ศรีเมือง	11148	โรงพยาบาลศรีเมือง	06161	โรงพยาบาลส่งเสริมสุขภาพตำบลบ้านท่าโป่ง	/	/	125,000.00
50	แพร่	เมืองสทิง	10714	โรงพยาบาลเมืองสทิง	06059	โรงพยาบาลส่งเสริมสุขภาพตำบลบ้านหนองหอย	/	/	125,000.00
51	แพร่	เมืองสทิง	10714	โรงพยาบาลเมืองสทิง	06062	โรงพยาบาลส่งเสริมสุขภาพตำบลละมั่ง	/	/	125,000.00
52	แพร่	เมืองสทิง	10714	โรงพยาบาลเมืองสทิง	06058	โรงพยาบาลส่งเสริมสุขภาพตำบลเหนือ	/	/	125,000.00
53	แพร่	ป่าซาง	11144	โรงพยาบาลป่าซาง	06098	โรงพยาบาลส่งเสริมสุขภาพตำบลป่าซาง	/	/	125,000.00
54	แพร่	สั	11142	โรงพยาบาลสั	06084	โรงพยาบาลส่งเสริมสุขภาพตำบลแม่ต้น	/	/	125,000.00
55	แพร่	สั	11142	โรงพยาบาลสั	06085	โรงพยาบาลส่งเสริมสุขภาพตำบลบ้านแม่เหย	/	/	125,000.00
รวม ลำปาง									
1	จังหวัด	นครไทย	11455	โรงพยาบาลสมเด็จพระยุพราชนครไทย	11455	โรงพยาบาลสมเด็จพระยุพราชนครไทย	/	/	6,875,000.00
2	จังหวัด	เมือง	10676	โรงพยาบาลเมือง	77610	ศูนย์สุขภาพชุมชนเมือง	/	/	125,000.00
3	จังหวัด	เมือง	10676	โรงพยาบาลเมือง	77610	ศูนย์สุขภาพชุมชนเมือง	/	/	125,000.00
4	จังหวัด	เมือง	10676	โรงพยาบาลเมือง	77610	ศูนย์สุขภาพชุมชนเมือง	/	/	125,000.00
5	จังหวัด	เมือง	10676	โรงพยาบาลเมือง	77610	ศูนย์สุขภาพชุมชนเมือง	/	/	125,000.00
6	จังหวัด	บางระกำ	11252	โรงพยาบาลบางระกำ	07526	โรงพยาบาลส่งเสริมสุขภาพตำบลรัตน	/	/	125,000.00
7	จังหวัด	เมือง	14972	โรงพยาบาลเมือง	07476	โรงพยาบาลส่งเสริมสุขภาพตำบลบ้าน	/	/	125,000.00
8	จังหวัด	วังทอง	11256	โรงพยาบาลวังทอง	77743	ศูนย์สุขภาพชุมชน	/	/	125,000.00
9	จังหวัด	วัดโบสถ์	11255	โรงพยาบาลวัดโบสถ์	11255	โรงพยาบาลวัดโบสถ์	/	/	125,000.00
10	จังหวัด	เมือง	10724	โรงพยาบาลเมือง	07370	สถานีอนามัยสมเด็จพระศรีนครินทร์ 60 พรรษา	/	/	125,000.00

ลำดับที่	จังหวัด	อำเภอ	รหัส 5 หลัก รพ.แม่ข่าย	ชื่อโรงพยาบาลแม่ข่าย	รหัสหน่วยบริการ 5 หลัก	ชื่อหน่วยบริการปฐมภูมิ	ประเภทหน่วยบริการ		ยอดเงินจัดสรร รอบที่ 1/2563 (บาท)
							PCU	NPCCU	
11	สุโขทัย	ศรีสวัสดิ์	10725	โรงพยาบาลศรีสวัสดิ์สุโขทัย	07432	โรงพยาบาลส่งเสริมสุขภาพตำบลคลองตาล	/	/	125,000.00
12	สุโขทัย	สวรรคโลก	11248	โรงพยาบาลสวรรคโลก	14857	เทศบาลเมืองสวรรคโลก ทีม 2	/	/	125,000.00
13	สุโขทัย	สวรรคโลก	11248	โรงพยาบาลสวรรคโลก	99921	ศูนย์สุขภาพชุมชนตำบลไผ่เมือง	/	/	125,000.00
14	สุโขทัย	ศรีสัชนาลัย	11247	โรงพยาบาลศรีสัชนาลัย	07425	โรงพยาบาลส่งเสริมสุขภาพตำบลท่าชัย	/	/	125,000.00
15	สุโขทัย	ทุ่งสลับ	11250	โรงพยาบาลทุ่งสลับ	11250	โรงพยาบาลส่งเสริมสุขภาพตำบลท่าชัย	/	/	125,000.00
16	สุโขทัย	ทุ่งสลับ	10673	โรงพยาบาลอุตรดิตถ์	06255	โรงพยาบาลส่งเสริมสุขภาพตำบลวังพี้	/	/	125,000.00
17	สุโขทัย	ทุ่งสลับ	10673	โรงพยาบาลอุตรดิตถ์	10673	โรงพยาบาลอุตรดิตถ์ ทีม 1	/	/	125,000.00
18	สุโขทัย	ทุ่งสลับ	10673	โรงพยาบาลอุตรดิตถ์	10673	โรงพยาบาลอุตรดิตถ์ ทีม 2	/	/	125,000.00
19	สุโขทัย	ทุ่งสลับ	11164	โรงพยาบาลทุ่งสลับ	11164	โรงพยาบาลทุ่งสลับ	/	/	125,000.00
20	ตาก	เมืองตาก	10722	โรงพยาบาลสมเด็จพระเจ้าตากสินมหาราช	07212	โรงพยาบาลส่งเสริมสุขภาพตำบลบ้านคลองยางโพรง	/	/	125,000.00
21	ตาก	เมืองตาก	10722	โรงพยาบาลสมเด็จพระเจ้าตากสินมหาราช	10722	โรงพยาบาลสมเด็จพระเจ้าตากสินมหาราช	/	/	125,000.00
22	ตาก	แม่ระมาด	11240	โรงพยาบาลแม่ระมาด	07322	สถานีอนามัยเฉลิมพระเกียรติ 60 พรรษา นวมินทราชินี จ.ตาก	/	/	125,000.00
23	ตาก	แม่สอด	10723	โรงพยาบาลแม่สอด	10723	โรงพยาบาลแม่สอด	/	/	125,000.00
24	เพชรบูรณ์	เมืองเพชรบูรณ์	10727	โรงพยาบาลเพชรบูรณ์	10727	โรงพยาบาลเพชรบูรณ์ ทีม 1	/	/	125,000.00
25	เพชรบูรณ์	เมืองเพชรบูรณ์	10727	โรงพยาบาลเพชรบูรณ์	10727	โรงพยาบาลเพชรบูรณ์ ทีม 2	/	/	125,000.00
26	เพชรบูรณ์	เมืองเพชรบูรณ์	10727	โรงพยาบาลเพชรบูรณ์	07721	โรงพยาบาลส่งเสริมสุขภาพตำบลบ้านโคก	/	/	125,000.00
27	เพชรบูรณ์	หล่มเก่า	11457	โรงพยาบาลสมเด็จพระยุพราชหล่มเก่า	11457	โรงพยาบาลสมเด็จพระยุพราชหล่มเก่า	/	/	125,000.00
28	เพชรบูรณ์	หล่มสัก	11265	โรงพยาบาลหล่มสัก	11265	โรงพยาบาลหล่มสัก	/	/	125,000.00
รวม ดำเนินงานหลักประกันสุขภาพแห่งชาติ เขต 2 ทั่วประเทศ									
1	กำแพงเพชร	เมืองกำแพงเพชร	10721	โรงพยาบาลกำแพงเพชร	77735	ศูนย์สุขภาพชุมชนเมืองจตุรัส	/	/	125,000.00
2	กำแพงเพชร	เมืองกำแพงเพชร	10721	โรงพยาบาลกำแพงเพชร	99791	ศูนย์สุขภาพชุมชนเมืองโรงพยาบาลกำแพงเพชร	/	/	125,000.00
3	กำแพงเพชร	เมืองกำแพงเพชร	10721	โรงพยาบาลกำแพงเพชร	07161	โรงพยาบาลส่งเสริมสุขภาพตำบลบ้านไร่	/	/	125,000.00
4	กำแพงเพชร	เมืองกำแพงเพชร	10721	โรงพยาบาลกำแพงเพชร	07163	โรงพยาบาลส่งเสริมสุขภาพตำบลคต	/	/	125,000.00
5	กำแพงเพชร	เมืองกำแพงเพชร	10721	โรงพยาบาลกำแพงเพชร	07158	โรงพยาบาลส่งเสริมสุขภาพตำบลหนองปลิง	/	/	125,000.00
6	กำแพงเพชร	เมืองกำแพงเพชร	10721	โรงพยาบาลกำแพงเพชร	07157	โรงพยาบาลส่งเสริมสุขภาพตำบลท่าไม้แดง	/	/	125,000.00
7	กำแพงเพชร	เมืองกำแพงเพชร	10721	โรงพยาบาลกำแพงเพชร	07165	โรงพยาบาลส่งเสริมสุขภาพตำบลหนองปรือ	/	/	125,000.00
8	กำแพงเพชร	เมืองกำแพงเพชร	10721	โรงพยาบาลกำแพงเพชร	07145	สถานีอนามัยเฉลิมพระเกียรติ 60 พรรษา นวมินทราชินี จ.กำแพงเพชร หมู่ 4 ต.โพธิ์ชัย	/	/	125,000.00
9	ชัยนาท	เมืองชัยนาท	10694	โรงพยาบาลชัยนาท	14418	ศูนย์บริการสาธารณสุขเทศบาลเมืองชัยนาท	/	/	125,000.00
10	ชัยนาท	สรรคบุรี	10805	โรงพยาบาลสรรคบุรี	01646	สถานีอนามัยเฉลิมพระเกียรติศรีชัยคต	/	/	125,000.00
11	ชัยนาท	สรรคบุรี	10804	โรงพยาบาลสรรคบุรี	01633	โรงพยาบาลส่งเสริมสุขภาพตำบลบ้านหนอง	/	/	125,000.00
12	นครสวรรค์	เมืองนครสวรรค์	10675	โรงพยาบาลนครสวรรค์	14334	ศูนย์สุขภาพชุมชนวัดไร่ไถ้ ทีม 1	/	/	125,000.00
13	นครสวรรค์	เมืองนครสวรรค์	10675	โรงพยาบาลนครสวรรค์	14333	ศูนย์สุขภาพชุมชนวัดไร่ไถ้ ทีม 1	/	/	125,000.00
14	นครสวรรค์	เมืองนครสวรรค์	10675	โรงพยาบาลนครสวรรค์	15080	ศูนย์สุขภาพชุมชนวัดจอมสันบ้านพรต	/	/	125,000.00
15	นครสวรรค์	ชุมแสง	11210	โรงพยาบาลชุมแสง	06923	โรงพยาบาลส่งเสริมสุขภาพตำบลบ้านหนองนอน	/	/	125,000.00
16	อุตรดิตถ์	เมืองอุตรดิตถ์	10726	โรงพยาบาลอุตรดิตถ์	77494	สถานีอนามัยศรีรัตนาล ทีม 1	/	/	125,000.00

ลำดับที่	จังหวัด	อำเภอ	รหัส 5 หลัก รพ. ฝ่ายชาย	ชื่อโรงพยาบาลฝ่ายชาย	รหัสหน่วยบริการ 5 หลัก	ชื่อหน่วยบริการปฐมภูมิ	ประเภทหน่วยบริการ		ยอดเงินจัดสรร รอบที่ 1,2563 (บาท)
							PCU	NPCU	
17	พิจิตร	ตะพานหิน	11456	โรงพยาบาลสมเด็จพระรัตนเดชาพานหิน	07651	โรงพยาบาลส่งเสริมสุขภาพตำบลวังคอม	/	/	125,000.00
18	พิจิตร	ตะพานหิน	11456	โรงพยาบาลสมเด็จพระรัตนเดชาพานหิน	14063	โรงพยาบาลส่งเสริมสุขภาพตำบลโคกแดง	/	/	125,000.00
19	พิจิตร	บางมูลนาก	11260	โรงพยาบาลบางมูลนาก	07662	โรงพยาบาลส่งเสริมสุขภาพตำบลวังตะกั่ว	/	/	125,000.00
20	พิจิตร	โพทะเล	11261	โรงพยาบาลโพทะเล	07667	โรงพยาบาลส่งเสริมสุขภาพตำบลท่าบัว	/	/	125,000.00
21	พิจิตร	บางมูลนาก	11260	โรงพยาบาลบางมูลนาก	11260	โรงพยาบาลบางมูลนาก	/	/	125,000.00
22	พิจิตร	สามง่าม	27978	โรงพยาบาลสามง่าม	14064	โรงพยาบาลส่งเสริมสุขภาพตำบลสามง่าม	/	/	125,000.00
23	อุทัยธานี	ทัพทัน	11221	โรงพยาบาลทัพทัน	07087	โรงพยาบาลส่งเสริมสุขภาพตำบลคอกคู่	/	/	125,000.00
24	อุทัยธานี	เมืองอุทัยธานี	10720	โรงพยาบาลอุทัยธานี	07065	โรงพยาบาลส่งเสริมสุขภาพตำบลน้ำจั้น	/	/	125,000.00
25	อุทัยธานี	เมืองอุทัยธานี	10720	โรงพยาบาลอุทัยธานี	07071	โรงพยาบาลส่งเสริมสุขภาพตำบลหนองแก	/	/	125,000.00
26	อุทัยธานี	เมืองอุทัยธานี	10720	โรงพยาบาลอุทัยธานี	07069	โรงพยาบาลส่งเสริมสุขภาพตำบลเกาะทัพ	/	/	125,000.00
27	อุทัยธานี	บ้านไร่	11225	โรงพยาบาลบ้านไร่	07123	โรงพยาบาลส่งเสริมสุขภาพตำบลคอกควาย	/	/	125,000.00
28	อุทัยธานี	หนองขา	11223	โรงพยาบาลหนองขา	11223	โรงพยาบาลหนองขา	/	/	125,000.00
29	อุทัยธานี	เมืองอุทัยธานี	10720	โรงพยาบาลอุทัยธานี	77746	ศูนย์สุขภาพชุมชนเมืองอุทัยธานี	/	/	125,000.00
30	อุทัยธานี	คานนาค	11226	โรงพยาบาลคานนาค	07135	สถานีอนามัยเฉลิมพระเกียรติ 60 พรรษา นวมินทร์ธานี จ.อุทัยธานี	/	/	125,000.00
รวม สำนักงานหลักประกันสุขภาพแห่งชาติ เขต 3 นครสวรรค์									
1	นครนายก	บ้านนา	10864	โรงพยาบาลบ้านนา	02420	โรงพยาบาลส่งเสริมสุขภาพตำบลบ้านตาชัง	/	/	125,000.00
2	นครนายก	บางกรวย	10756	โรงพยาบาลบางกรวย	01008	โรงพยาบาลส่งเสริมสุขภาพตำบลบางกรวย	/	/	125,000.00
3	นครนายก	บางกรวย	10756	โรงพยาบาลบางกรวย	15243	ศูนย์บริการสาธารณสุขชุมชนหมู่ 1 บ้านละหาน	/	/	125,000.00
4	นครนายก	บางบัวทอง	10758	โรงพยาบาลบางบัวทอง	01034	โรงพยาบาลส่งเสริมสุขภาพตำบลหมู่ 3 บ้านคู่อิม ทีม 2	/	/	125,000.00
5	นครนายก	ป่าดงเร็ด	10760	โรงพยาบาลป่าดงเร็ด	10760	โรงพยาบาลป่าดงเร็ด ทีม 1	/	/	125,000.00
6	นครนายก	ป่าดงเร็ด	10760	โรงพยาบาลป่าดงเร็ด	01058	โรงพยาบาลส่งเสริมสุขภาพตำบลบางตุต	/	/	125,000.00
7	นครนายก	ป่าดงเร็ด	13815	ศูนย์บริการแพทย์ปัญญาบัณฑิตศึกษา ชลประทาน มหาวิทยาลัยศรีนครินทรวิโรฒ	01057	โรงพยาบาลส่งเสริมสุขภาพตำบลบ้านใหม่ ทีม 2	/	/	125,000.00
8	นครนายก	เมืองนครนายก	10686	โรงพยาบาลพระนั่งเกล้า	00999	โรงพยาบาลส่งเสริมสุขภาพตำบลคลองน้ำใส ทีม 3	/	/	125,000.00
9	นครนายก	บางบัวทอง	10758	โรงพยาบาลบางบัวทอง	23933	มิตรไมตรีศึกษาธรรม (หินลาด)	/	/	125,000.00
10	นครนายก	ไทรน้อย	10759	โรงพยาบาลไทรน้อย	01054	สถานีอนามัยเฉลิมพระเกียรติ 60 พรรษา บริเวณพรานหิน	/	/	125,000.00
11	นครนายก	ไทรน้อย	10759	โรงพยาบาลไทรน้อย	01050	โรงพยาบาลส่งเสริมสุขภาพตำบลวัดอภัยชนาลัย	/	/	125,000.00
12	นครนายก	อัญบุรี	10762	โรงพยาบาลอัญบุรี	01100	ศูนย์การแพทย์และฟื้นฟูผู้ป่วยไต	/	/	125,000.00
13	นครนายก	เมืองนครนายก	10687	โรงพยาบาลนครนายก	01079	โรงพยาบาลส่งเสริมสุขภาพตำบลบางเนื้อ 1 หมู่ที่ 4	/	/	125,000.00
14	นครนายก	หนองเสือ	10764	โรงพยาบาลหนองเสือ	01105	โรงพยาบาลส่งเสริมสุขภาพตำบลบางเนื้อ 1 หมู่ที่ 1	/	/	125,000.00
15	นครนายก	พระนครศรีอยุธยา	10660	โรงพยาบาลพระนครศรีอยุธยา	06047	ศูนย์แพทย์โรงพยาบาลพระนครศรีอยุธยา สาขา 2	/	/	125,000.00
16	พระนครศรีอยุธยา	พระนครศรีอยุธยา	10660	โรงพยาบาลพระนครศรีอยุธยา	01149	โรงพยาบาลส่งเสริมสุขภาพตำบลวัดพระญาติการาม	/	/	125,000.00
17	พระนครศรีอยุธยา	อุทัย	10779	โรงพยาบาลอุทัย	01328	โรงพยาบาลส่งเสริมสุขภาพตำบลคานนาค	/	/	125,000.00

ลำดับที่	จังหวัด	อำเภอ	รหัส 5 หลัก รพ. ฝ่ายชาย	ชื่อโรงพยาบาลฝ่ายชาย	รหัสหน่วยบริการ 5 หลัก	ชื่อหน่วยบริการปฐมภูมิ	ประเภทหน่วยบริการ		ยอดเงินจัดสรร รอบที่ 1/2563 (บาท)
							PCU	NPCU	
18	พระนครศรีอยุธยา	วังน้อย	10777	โรงพยาบาลวังน้อย	10777	โรงพยาบาลวังน้อย	/	/	125,000.00
19	พระนครศรีอยุธยา	บางปะอิน	10772	โรงพยาบาลบางปะอิน	01233	โรงพยาบาลส่งเสริมสุขภาพตำบลขอนแก่น	/	/	125,000.00
20	พระนครศรีอยุธยา	ลาดบัวหลวง	10776	โรงพยาบาลลาดบัวหลวง	10776	โรงพยาบาลลาดบัวหลวง	/	/	125,000.00
21	พระนครศรีอยุธยา	เสนา	10688	โรงพยาบาลเสนา	77696	ศูนย์สุขภาพชุมชนเมืองเสนา	/	/	125,000.00
22	พระนครศรีอยุธยา	บางปะหัน	10773	โรงพยาบาลบางปะหัน	10773	โรงพยาบาลบางปะหัน	/	/	125,000.00
23	พระนครศรีอยุธยา	บางพร	10770	โรงพยาบาลบางพร	01205	โรงพยาบาลส่งเสริมสุขภาพตำบลบ้านรา	/	/	125,000.00
24	พระนครศรีอยุธยา	ท่าเรือ	10768	โรงพยาบาลท่าเรือ	01173	โรงพยาบาลส่งเสริมสุขภาพตำบลจางแดง	/	/	125,000.00
25	สระบุรี	พระพุทธบาท	10695	โรงพยาบาลพระพุทธบาท	77732	ศูนย์สุขภาพชุมชนโรงพยาบาลพระพุทธบาท	/	/	125,000.00
26	สระบุรี	เมืองสระบุรี	10661	โรงพยาบาลสระบุรี	77514	คลินิกทันตกรรมศูนย์โรงพยาบาลเทศบาลนครชัยโยโรงพยาบาลสระบุรี ทีม 1	/	/	125,000.00
27	สระบุรี	หนองแค	10808	โรงพยาบาลหนองแค	77730	ศูนย์สุขภาพชุมชนโรงพยาบาลหนองแคสาขา 2	/	/	125,000.00
28	สระบุรี	แก่งคอย	10807	โรงพยาบาลแก่งคอย	01695	โรงพยาบาลส่งเสริมสุขภาพตำบลบ้านป่า	/	/	125,000.00
29	สระบุรี	ม่วงเหล็ก	10815	โรงพยาบาลม่วงเหล็ก	01786	สถานีอนามัยเฉลิมพระเกียรติ 60 พรรษา นวมินทราชินี	/	/	125,000.00
30	สระบุรี	วิภาวดีรังสิต	10809	โรงพยาบาลวิภาวดีรังสิต	99730	ศูนย์สุขภาพชุมชนตำบลบ้านดัก (PCU ตำบลบ้านดัก)	/	/	125,000.00
31	สระบุรี	บ้านหมอ	10811	โรงพยาบาลบ้านหมอ	01744	โรงพยาบาลส่งเสริมสุขภาพตำบลบ้านควีน	/	/	125,000.00
32	สระบุรี	ชัยบาดาล	10791	โรงพยาบาลชัยบาดาล	10791	โรงพยาบาลชัยบาดาล	/	/	125,000.00
33	สระบุรี	ท่าลี่	10792	โรงพยาบาลท่าลี่	10792	โรงพยาบาลท่าลี่	/	/	125,000.00
34	สิงห์บุรี	บางระจัน	10798	โรงพยาบาลบางระจัน	01573	สถานีอนามัยเฉลิมพระเกียรติ 60 พรรษา นวมินทราชินี ทีม 1	/	/	125,000.00
35	สิงห์บุรี	เมืองสิงห์บุรี	10692	โรงพยาบาลสิงห์บุรี	01566	โรงพยาบาลส่งเสริมสุขภาพตำบลบางกระบือ 1 (ใต้กระดังงา)	/	/	125,000.00
36	อ่างทอง	โพธิ์ทอง	10785	โรงพยาบาลโพธิ์ทอง	01389	โรงพยาบาลส่งเสริมสุขภาพตำบลโพธิ์ทอง	/	/	125,000.00
37	อ่างทอง	เมืองอ่างทอง	10689	โรงพยาบาลอ่างทอง	01357	โรงพยาบาลส่งเสริมสุขภาพตำบลบ้านแห	/	/	125,000.00
รวม สำนักงานหลักประกันสุขภาพแห่งชาติ เขต 4 สระบุรี									
1	กาญจนบุรี	ทองนาภูมิ	11283	โรงพยาบาลทองนาภูมิ	11283	โรงพยาบาลทองนาภูมิ	/	/	125,000.00
2	กาญจนบุรี	ท่ามะกา	10732	โรงพยาบาลท่ามะกา	08072	โรงพยาบาลส่งเสริมสุขภาพตำบลบ้านแสนสุข	/	/	125,000.00
3	กาญจนบุรี	ท่ามะกา	10732	โรงพยาบาลท่ามะกา	08067	โรงพยาบาลส่งเสริมสุขภาพตำบลบ้านโพธิ์เงิน	/	/	125,000.00
4	กาญจนบุรี	ท่ามะกา	11287	โรงพยาบาลท่ามะกา	08133	โรงพยาบาลส่งเสริมสุขภาพตำบลบ้านดอนสว่าง	/	/	125,000.00
5	กาญจนบุรี	ลานพนา	11302	โรงพยาบาลลานพนา	08438	โรงพยาบาลส่งเสริมสุขภาพตำบลบ้านดอนสว่าง	/	/	125,000.00
6	กาญจนบุรี	บ้านโป่ง	11297	โรงพยาบาลบ้านโป่ง	08372	โรงพยาบาลส่งเสริมสุขภาพตำบลบ้านดอนสว่าง	/	/	125,000.00
7	กาญจนบุรี	บ้านโป่ง	11299	โรงพยาบาลบ้านโป่ง	08395	โรงพยาบาลส่งเสริมสุขภาพตำบลบ้านดอนสว่าง	/	/	125,000.00
8	กาญจนบุรี	บ้านโป่ง	11317	โรงพยาบาลบ้านโป่ง	08710	โรงพยาบาลส่งเสริมสุขภาพตำบลบ้านดอนสว่าง	/	/	125,000.00
9	กาญจนบุรี	เมืองกาญจนบุรี	10737	โรงพยาบาลเมืองกาญจนบุรี	77751	ศูนย์สุขภาพชุมชนเขตเมือง	/	/	125,000.00
10	กาญจนบุรี	ท่ามะกา	11320	โรงพยาบาลท่ามะกา	77736	ศูนย์สุขภาพชุมชนตำบลบ้านดอนสว่าง	/	/	125,000.00
11	กาญจนบุรี	ท่ามะกา	11311	โรงพยาบาลท่ามะกา	11311	โรงพยาบาลท่ามะกา	/	/	125,000.00
12	กาญจนบุรี	ท่ามะกา	11310	โรงพยาบาลท่ามะกา	08602	โรงพยาบาลส่งเสริมสุขภาพตำบลบ้านดอนสว่าง	/	/	125,000.00

ลำดับที่	จังหวัด	อำเภอ	รหัส 5 หลัก รพ.แม่ข่าย	ชื่อโรงพยาบาลแม่ข่าย	รหัสหน่วยบริการ 5 หลัก	ชื่อหน่วยบริการปฐมภูมิ	ประเภทหน่วยบริการ		ยอดเงินจัดสรร รอบที่ 1/2563 (บาท)
							PCU	NPCCU	
13	เพชรบุรี	เมืองเพชรบุรี	10736	โรงพยาบาลพระจอมเกล้า	08564	โรงพยาบาลส่งเสริมสุขภาพตำบลสีรุ้ง	/	/	125,000.00
14	เพชรบุรี	เมืองเพชรบุรี	10736	โรงพยาบาลพระจอมเกล้า	08574	โรงพยาบาลส่งเสริมสุขภาพตำบลกัลยาณิ	/	/	125,000.00
15	ราชบุรี	เมืองราชบุรี	10677	โรงพยาบาลราชบุรี	77675	ศูนย์สุขภาพชุมชนเทศบาลเมืองโรงพยาบาลราชบุรี ทีม 3	/	/	125,000.00
16	ราชบุรี	เมืองราชบุรี	10677	โรงพยาบาลราชบุรี	77770	ศูนย์สุขภาพชุมชนประจำคณะที่โรงพยาบาลราชบุรี ทีม 1	/	/	125,000.00
17	ราชบุรี	เมืองราชบุรี	10677	โรงพยาบาลราชบุรี	77770	ศูนย์สุขภาพชุมชนประจำคณะที่โรงพยาบาลราชบุรี ทีม 2	/	/	125,000.00
18	ราชบุรี	โพธาราม	10730	โรงพยาบาลโพธาราม	24049	ศูนย์สุขภาพชุมชนเมืองโรงพยาบาลโพธาราม	/	/	125,000.00
19	ราชบุรี	บางแพะ	11274	โรงพยาบาลบางแพะ	07947	โรงพยาบาลส่งเสริมสุขภาพตำบลรัตนแก้ว	/	/	125,000.00
20	สมุทรสาคร	เมืองสมุทรสาคร	10734	โรงพยาบาลสมุทรสาคร	10734	โรงพยาบาลสมุทรสาคร	/	/	125,000.00
21	สมุทรสาคร	กระทุ่มแบน	11304	โรงพยาบาลกระทุ่มแบน	77701	ศูนย์สุขภาพชุมชนอ้อมน้อย	/	/	125,000.00
22	สมุทรสาคร	เมืองสมุทรสาคร	10734	โรงพยาบาลสมุทรสาคร	08462	สถานีอนามัยเฉลิมพระเกียรติ 60 พรรษา นวมินทราชินี จ.สมุทรสาคร (บ้านคอกระป๋อง)	/	/	125,000.00
23	สมุทรสาคร	อัมพวา	11307	โรงพยาบาลอัมพวา	08552	โรงพยาบาลส่งเสริมสุขภาพตำบลโคกตฤ	/	/	125,000.00
24	สมุทรสาคร	เมืองสมุทรสาคร	10678	โรงพยาบาลเจ้าพระยาอภัยภูธร	10678	โรงพยาบาลเจ้าพระยาอภัยภูธร ทีม 2	/	/	125,000.00
25	สมุทรสาคร	สองพี่น้อง	10733	โรงพยาบาลสมเด็จพระสังฆราชอศศที่ 17	08276	สถานีอนามัยเฉลิมพระเกียรติ 60 พรรษา นวมินทราชินี	/	/	125,000.00
26	สมุทรสาคร	หนองหญ้าไซ	11296	โรงพยาบาลหนองหญ้าไซ	11296	โรงพยาบาลหนองหญ้าไซ	/	/	125,000.00
27	สมุทรสาคร	บางปลาร้า	11291	โรงพยาบาลบางปลาร้า	11291	โรงพยาบาลบางปลาร้า	/	/	125,000.00
28	สมุทรสาคร	ศรีประจันต์	11292	โรงพยาบาลศรีประจันต์	08234	โรงพยาบาลส่งเสริมสุขภาพตำบลแดง	/	/	125,000.00
29	สมุทรสาคร	สามชุก	11294	โรงพยาบาลสามชุก	08288	สถานีอนามัยเฉลิมพระเกียรติ 60 พรรษา นวมินทราชินี (บ้านดอนไร่)	/	/	125,000.00
30	สมุทรสาคร	อู่ทอง	11295	โรงพยาบาลอู่ทอง	08306	โรงพยาบาลส่งเสริมสุขภาพตำบลบ้านเขาทอง	/	/	125,000.00
31	สมุทรสาคร	ท่าช้าง	11290	โรงพยาบาลท่าช้าง	08201	โรงพยาบาลส่งเสริมสุขภาพตำบลถนนอมระโนน	/	/	125,000.00
รวม สำนักงานหลักประกันสุขภาพแห่งชาติ เขต 5 ราชบุรี									
1	จังหวัด	เมืองจันทบุรี	10664	โรงพยาบาลพระปกเกล้า	77678	ศูนย์แพทย์ชุมชนโรงพยาบาลพระปกเกล้า ทีม 1	/	/	125,000.00
2	จังหวัด	มะขาม	10839	โรงพยาบาลมะขาม	10839	โรงพยาบาลมะขาม	/	/	125,000.00
3	จังหวัด	มะขาม	10839	โรงพยาบาลมะขาม	02072	โรงพยาบาลส่งเสริมสุขภาพตำบลบ้านทับบกร	/	/	125,000.00
4	จังหวัด	มะขาม	10839	โรงพยาบาลมะขาม	02073	โรงพยาบาลส่งเสริมสุขภาพตำบลวังข่ม	/	/	125,000.00
5	จังหวัด	บางปะกง	10852	โรงพยาบาลบางปะกง	02225	โรงพยาบาลส่งเสริมสุขภาพตำบลจระจิว	/	/	125,000.00
6	จังหวัด	เมืองฉะเชิงเทรา	10697	โรงพยาบาลฉะเชิงเทรา	77661	ศูนย์สุขภาพชุมชนเมืองวัดเลี้ยวรวมน ทีม 1	/	/	125,000.00
7	จังหวัด	บางน้ำเปรี้ยว	10851	โรงพยาบาลบางน้ำเปรี้ยว	02214	โรงพยาบาลส่งเสริมสุขภาพตำบลหนอง	/	/	125,000.00
8	จังหวัด	พนมสารคาม	10854	โรงพยาบาลพนมสารคาม	02260	โรงพยาบาลส่งเสริมสุขภาพตำบลหนอง	/	/	125,000.00
9	จังหวัด	สนมชัยเขต	10855	โรงพยาบาลสนมชัยเขต	02270	โรงพยาบาลส่งเสริมสุขภาพตำบลบ้านจำป่างาม	/	/	125,000.00
10	จังหวัด	ฉะเชิงเทรา	10697	โรงพยาบาลฉะเชิงเทรา	23221	ศูนย์สุขภาพชุมชนอ้อมน้อย	/	/	125,000.00
11	ชลบุรี	เมืองชลบุรี	22670	คลินิกหมอครอบครัว ศูนย์สุขภาพชุมชนเมือง	01812	โรงพยาบาลส่งเสริมสุขภาพตำบลบวร	/	/	125,000.00
12	ชลบุรี	เมืองชลบุรี	22670	คลินิกหมอครอบครัว ศูนย์สุขภาพชุมชนเมือง	01804	โรงพยาบาลส่งเสริมสุขภาพตำบลแสนสุข ทีม 1	/	/	125,000.00
13	ชลบุรี	ศรีราชา	10823	โรงพยาบาลแหลมฉบัง	01889	โรงพยาบาลส่งเสริมสุขภาพตำบลบ้านลาดบัง	/	/	125,000.00

ลำดับที่	จังหวัด	อำเภอ	รหัส 5 หลัก รพ.แม่ข่าย	ชื่อโรงพยาบาลแม่ข่าย	รหัสหน่วยบริการ 5 หลัก	ชื่หน่วยบริการปฐมภูมิ	ประเภทหน่วยบริการ		ยอดเงินจัดสรร รอบที่ 1/2563 (บาท)
							PCU	NPCU	
14	ชลบุรี	ศรีราชา	10823	โรงพยาบาลแหลมฉบัง	01894	โรงพยาบาลส่งเสริมสุขภาพตำบลบ้านตลาดตาบงพระ	/	/	125,000.00
15	ชลบุรี	บางละมุง	10820	โรงพยาบาลวิภาวดีศรีราชา	01852	โรงพยาบาลส่งเสริมสุขภาพตำบลบ้านหัวใหญ่	/	/	125,000.00
16	ชลบุรี	บ้านฉาง	10817	โรงพยาบาลบ้านบึง	01820	โรงพยาบาลส่งเสริมสุขภาพตำบลบ้านหัวใหญ่ ทีม 1	/	/	125,000.00
17	ชลบุรี	สัตหีบ	10825	โรงพยาบาลสัตหีบ 10	15128	ศูนย์สุขภาพชุมชนตำบลสัตหีบ	/	/	125,000.00
18	ชลบุรี	พนัสนิคม	10822	โรงพยาบาลพนัสนิคม	01875	โรงพยาบาลส่งเสริมสุขภาพตำบลห้วยถนน	/	/	125,000.00
19	ตราด	คลองใหญ่	10845	โรงพยาบาลคลองใหญ่	10845	โรงพยาบาลคลองใหญ่	/	/	125,000.00
20	ตราด	แหลมงอบ	10848	โรงพยาบาลแหลมงอบ	10848	โรงพยาบาลแหลมงอบ	/	/	125,000.00
21	ปราจีนบุรี	กบินทร์บุรี	10857	โรงพยาบาลกบินทร์บุรี	02323	โรงพยาบาลส่งเสริมสุขภาพตำบลตาตะเตย	/	/	125,000.00
22	ปราจีนบุรี	กบินทร์บุรี	10857	โรงพยาบาลกบินทร์บุรี	02332	โรงพยาบาลส่งเสริมสุขภาพตำบลวังช้าง	/	/	125,000.00
23	ปราจีนบุรี	เมืองปราจีนบุรี	10665	โรงพยาบาลเจ้าพระยาอภัยภูเบศร	77768	ศูนย์สุขภาพชุมชนเมืองศาลาไทย	/	/	125,000.00
24	ปราจีนบุรี	เมืองปราจีนบุรี	10665	โรงพยาบาลเจ้าพระยาอภัยภูเบศร	14419	เทศบาลเมืองปราจีนบุรี	/	/	125,000.00
25	ระยอง	เมืองระยอง	10663	โรงพยาบาลระยอง	77511	คลินิกหมอครอบครัวโรงพยาบาลระยอง (เป็นพร) ทีม 1	/	/	125,000.00
26	ระยอง	มาบตาพุด	10829	โรงพยาบาลมาบตาพุด	10829	โรงพยาบาลมาบตาพุด	/	/	125,000.00
27	ระยอง	บ้านค่าย	10831	โรงพยาบาลบ้านค่าย	01982	โรงพยาบาลส่งเสริมสุขภาพตำบลบ้านหนองตะแบก	/	/	125,000.00
28	ระยอง	ปลวกแดง	10832	โรงพยาบาลปลวกแดง	01998	โรงพยาบาลส่งเสริมสุขภาพตำบลบ้านบางพระ	/	/	125,000.00
29	สมุทรปราการ	เมืองสมุทรปราการ	10685	โรงพยาบาลสมุทรปราการ	15048	ศูนย์สุขภาพชุมชนเมืองราชา ทีม 3	/	/	125,000.00
30	สมุทรปราการ	เมืองสมุทรปราการ	10685	โรงพยาบาลสมุทรปราการ	00942	โรงพยาบาลส่งเสริมสุขภาพตำบลเฉลิมพระเกียรติ 60 พรรษา นวมินทร์สี่ปี สาขาวัชบึง ทีม 1	/	/	125,000.00
31	สมุทรปราการ	เมืองสมุทรปราการ	10685	โรงพยาบาลสมุทรปราการ	00943	โรงพยาบาลส่งเสริมสุขภาพตำบลท้ายบ้านใหม่ ทีม 1	/	/	125,000.00
32	สมุทรปราการ	เมืองสมุทรปราการ	10685	โรงพยาบาลสมุทรปราการ	00939	โรงพยาบาลส่งเสริมสุขภาพตำบลบางปู	/	/	125,000.00
33	สมุทรปราการ	เมืองสมุทรปราการ	10685	โรงพยาบาลสมุทรปราการ	00936	โรงพยาบาลส่งเสริมสุขภาพตำบลบางใหม่ ทีม 1	/	/	125,000.00
34	สมุทรปราการ	เมืองสมุทรปราการ	10685	โรงพยาบาลสมุทรปราการ	00934	โรงพยาบาลส่งเสริมสุขภาพตำบลบางเมือง	/	/	125,000.00
35	สมุทรปราการ	เมืองสมุทรปราการ	10685	โรงพยาบาลสมุทรปราการ	00941	โรงพยาบาลส่งเสริมสุขภาพตำบลบางเมืองใหม่ ทีม 1	/	/	125,000.00
36	สมุทรปราการ	เมืองสมุทรปราการ	10685	โรงพยาบาลสมุทรปราการ	28826	โรงพยาบาลส่งเสริมสุขภาพตำบลบางเมือง ทีม 1	/	/	125,000.00
37	สระแก้ว	เมืองสระแก้ว	10699	โรงพยาบาลสมเด็จพระยุพราชสระแก้ว	77702	ศูนย์สุขภาพชุมชนเมืองลำกระแต ทีม 1	/	/	125,000.00
38	สระแก้ว	เขาฉกรรจ์	13817	โรงพยาบาลเขาฉกรรจ์	02517	โรงพยาบาลส่งเสริมสุขภาพตำบลลำกระแต	/	/	125,000.00
39	สระแก้ว	วังสมบูรณ์	28849	โรงพยาบาลวังสมบูรณ์	28849	โรงพยาบาลวังสมบูรณ์	/	/	125,000.00
รวม สำนักงานหลักประกันสุขภาพแห่งชาติ เขต 6 ระยอง									
1	กาฬสินธุ์	กมลาไสย	11078	โรงพยาบาลกมลาไสย	05321	โรงพยาบาลส่งเสริมสุขภาพตำบลบ้านอ้อ	/	/	125,000.00
2	กาฬสินธุ์	เมืองกาฬสินธุ์	10709	โรงพยาบาลกาฬสินธุ์	77738	ศูนย์สุขภาพชุมชนเมืองโรงพยาบาลกาฬสินธุ์	/	/	125,000.00

ลำดับที่	จังหวัด	อำเภอ	รหัส 5 หลัก พ.พ. แห่งชาติ	ชื่อโรงพยาบาลแห่งชาติ	รหัสหน่วยบริการ 5 หลัก	ชื่อหน่วยบริการปฐมภูมิ	ประเภทหน่วยบริการ		ยอดเงินจัดสรร รงท 1/2563 (บาท)
							PCU	NPCU	
3	กาฬสินธุ์	ยางตลาด	11081	โรงพยาบาลยางตลาด	05366	โรงพยาบาลส่งเสริมสุขภาพตำบลบ้านดอนนาง	/	/	125,000.00
4	กาฬสินธุ์	ยางตลาด	11081	โรงพยาบาลยางตลาด	05357	โรงพยาบาลส่งเสริมสุขภาพตำบลบ้านศิลา	/	/	125,000.00
5	กาฬสินธุ์	กุฉินารายณ์	11449	โรงพยาบาลสมเด็จพระยุพราชกุฉินารายณ์	11449	โรงพยาบาลสมเด็จพระยุพราชกุฉินารายณ์	/	/	125,000.00
6	กาฬสินธุ์	กุฉินารายณ์	11449	โรงพยาบาลสมเด็จพระยุพราชกุฉินารายณ์	11449	โรงพยาบาลสมเด็จพระยุพราชกุฉินารายณ์	/	/	125,000.00
7	กาฬสินธุ์	กุฉินารายณ์	11449	โรงพยาบาลสมเด็จพระยุพราชกุฉินารายณ์	05337	โรงพยาบาลส่งเสริมสุขภาพตำบลบ้านท่าใหญ่	/	/	125,000.00
8	กาฬสินธุ์	คำม่วง	11084	โรงพยาบาลคำม่วง	11084	โรงพยาบาลคำม่วง	/	/	125,000.00
9	ขอนแก่น	เมืองขอนแก่น	10670	โรงพยาบาลขอนแก่น	04269	โรงพยาบาลส่งเสริมสุขภาพตำบลบ้านปึก ฝิม 1	/	/	125,000.00
10	ขอนแก่น	เมืองขอนแก่น	10670	โรงพยาบาลขอนแก่น	14861	ศูนย์แพทย์ตมหนองแวง (รพท) ฝิม 1	/	/	125,000.00
11	ขอนแก่น	เมืองขอนแก่น	10670	โรงพยาบาลขอนแก่น	77766	ศูนย์สุขภาพชุมชนเมืองบ้านหนองสูง	/	/	125,000.00
12	ขอนแก่น	หนองสูงทอง	11007	โรงพยาบาลหนองสูงทอง	99794	ศูนย์สุขภาพชุมชนหนองสูงทอง	/	/	125,000.00
13	ขอนแก่น	กระนวน	11445	โรงพยาบาลสมเด็จพระยุพราชกระนวน	15007	โรงพยาบาลส่งเสริมสุขภาพตำบลบ้านทุ่งใหญ่ ตำบลบ้านฝาง	/	/	125,000.00
14	ขอนแก่น	ชุมแพ	10998	โรงพยาบาลชุมแพ	04297	โรงพยาบาลส่งเสริมสุขภาพตำบลบ้านปลา	/	/	125,000.00
15	ขอนแก่น	ชุมแพ	10998	โรงพยาบาลชุมแพ	12415	ศูนย์สุขภาพชุมชนหนองคน	/	/	125,000.00
16	ขอนแก่น	บ้านพล	11000	โรงพยาบาลบ้านพล	04328	โรงพยาบาลส่งเสริมสุขภาพตำบลบ้านค่าง	/	/	125,000.00
17	ขอนแก่น	บ้านพล	11000	โรงพยาบาลบ้านพล	04329	โรงพยาบาลส่งเสริมสุขภาพตำบลบ่อหวางวน	/	/	125,000.00
18	ขอนแก่น	บ้านพล	11006	โรงพยาบาลบ้านพล	04331	โรงพยาบาลส่งเสริมสุขภาพตำบลบ้านขาม	/	/	125,000.00
19	ขอนแก่น	บ้านพล	11000	โรงพยาบาลบ้านพล	04324	โรงพยาบาลส่งเสริมสุขภาพตำบลบ้านค้อ	/	/	125,000.00
20	ขอนแก่น	บ้านเขย	12275	โรงพยาบาลสิริโรตโรคเขยบ้านออกเมืองท่า	04473	โรงพยาบาลส่งเสริมสุขภาพตำบลบ้านมนบุรี	/	/	125,000.00
21	ขอนแก่น	พล	11004	โรงพยาบาลพล	99869	ศูนย์สุขภาพชุมชนโรงพยาบาลพล	/	/	125,000.00
22	ขอนแก่น	ภูแล่นช้าง	11001	โรงพยาบาลภูแล่นช้าง	04941	โรงพยาบาลส่งเสริมสุขภาพตำบลบ้านถนง	/	/	125,000.00
23	ขอนแก่น	จังง	14132	โรงพยาบาลจังง	99933	ศูนย์สุขภาพชุมชนจังง	/	/	125,000.00
24	มหาสารคาม	โกสุมพิสัย	11052	โรงพยาบาลโกสุมพิสัย	11052	โรงพยาบาลโกสุมพิสัย	/	/	125,000.00
25	มหาสารคาม	เขื่อง	11054	โรงพยาบาลเขื่อง	11054	โรงพยาบาลเขื่อง	/	/	125,000.00
26	มหาสารคาม	เขื่อง	11054	โรงพยาบาลเขื่อง	04976	โรงพยาบาลส่งเสริมสุขภาพตำบลบ้านหมก	/	/	125,000.00
27	มหาสารคาม	เมืองมหาสารคาม	10707	โรงพยาบาลมหาสารคาม	23564	ศูนย์แพทย์ชุมชนโคกสี	/	/	125,000.00
28	มหาสารคาม	เมืองมหาสารคาม	10707	โรงพยาบาลมหาสารคาม	04915	โรงพยาบาลส่งเสริมสุขภาพตำบลบ้านโคกก่อ	/	/	125,000.00
29	มหาสารคาม	นาเชือก	11056	โรงพยาบาลนาเชือก	05010	โรงพยาบาลส่งเสริมสุขภาพตำบลบ้านวังขาม	/	/	125,000.00
30	มหาสารคาม	พยัคฆภูมิพิสัย	11057	โรงพยาบาลพยัคฆภูมิพิสัย	05024	โรงพยาบาลส่งเสริมสุขภาพตำบลบ้านเมืองตา	/	/	125,000.00
31	มหาสารคาม	ยางสีสุราช	11060	โรงพยาบาลยางสีสุราช	11060	โรงพยาบาลยางสีสุราช	/	/	125,000.00
32	มหาสารคาม	แกดำ	11051	โรงพยาบาลแกดำ	04932	โรงพยาบาลส่งเสริมสุขภาพตำบลบ้านโคกไร่	/	/	125,000.00
33	มหาสารคาม	ชีชม	28843	โรงพยาบาลชีชม	04971	โรงพยาบาลส่งเสริมสุขภาพตำบลบ้านโพธิ์	/	/	125,000.00
34	ร้อยเอ็ด	ธวัชบุรี	11064	โรงพยาบาลธวัชบุรี	05133	สถานีอนามัยพระเกียรติ ๖๐ พระราชทานวินทรราชินี	/	/	125,000.00
35	ร้อยเอ็ด	ธวัชบุรี	11073	โรงพยาบาลธวัชบุรี	11073	โรงพยาบาลส่งเสริมสุขภาพตำบลบ้านหนอง	/	/	125,000.00
36	ร้อยเอ็ด	โพนทราย	11072	โรงพยาบาลโพนทราย	11072	โรงพยาบาลโพนทราย	/	/	125,000.00
37	ร้อยเอ็ด	พนมไพร	11065	โรงพยาบาลพนมไพร	05147	โรงพยาบาลส่งเสริมสุขภาพตำบลบ้านกุดน้ำใส	/	/	125,000.00

ลำดับที่	จังหวัด	อำเภอ	รหัส 5 หลัก รพ.แม่ข่าย	ชื่อโรงพยาบาลแม่ข่าย	รหัสหน่วยบริการ 5 หลัก	ชื่อหน่วยบริการปฐมภูมิ	ประเภทหน่วยบริการ		ยอดเงินจัดสรร รอบที่ 1,2,5,6,3 (บาท)
							PCU	NPCU	
38	ร้อยเอ็ด	หนองฮี	27990	โรงพยาบาลหนองฮี	13960	โรงพยาบาลส่งเสริมสุขภาพตำบลบ้านหนองโคก	/	/	125,000.00
39	ร้อยเอ็ด	เสลภูมิ	11069	โรงพยาบาลเสลภูมิ	05207	โรงพยาบาลส่งเสริมสุขภาพตำบลบ้านโนนสำนาคี	/	/	125,000.00
40	ร้อยเอ็ด	เกษตรวิสัย	11061	โรงพยาบาลเกษตรวิสัย	05096	โรงพยาบาลส่งเสริมสุขภาพตำบลบ้านอุ่มนุ่น	/	/	125,000.00
41	ร้อยเอ็ด	เมืองร้อยเอ็ด	10708	โรงพยาบาลร้อยเอ็ด	05085	สถานีอนามัยเฉลิมพระเกียรติสิรินธร	/	/	125,000.00
รวม สำนักงานหลักประกันสุขภาพแห่งชาติ เขต 7 ขอนแก่น									
1	นครพนม	ธาตุพนม	11451	โรงพยาบาลสมเด็จพระยุพราชธาตุพนม	77724	ศูนย์สุขภาพชุมชนเมืองธาตุพนม	/	/	125,000.00
2	นครพนม	นาหว้า	11111	โรงพยาบาลนาหว้า	11111	โรงพยาบาลนาหว้า	/	/	125,000.00
3	นครพนม	นาแก	11109	โรงพยาบาลนาแก	05683	โรงพยาบาลส่งเสริมสุขภาพตำบลกันทร	/	/	125,000.00
4	นครพนม	บ้านแพง	11107	โรงพยาบาลบ้านแพง	05736	สถานีอนามัยเฉลิมพระเกียรติ 60 พรรษา นรินทรสีณี	/	/	125,000.00
5	นครพนม	เมืองนครพนม	10711	โรงพยาบาลนครพนม	05612	โรงพยาบาลส่งเสริมสุขภาพตำบลหนองญาติ	/	/	125,000.00
6	บึงกาฬ	เสกา	11046	โรงพยาบาลเสกา	04877	โรงพยาบาลส่งเสริมสุขภาพตำบลท่าสะอาด	/	/	125,000.00
7	เลย	คำชะอี	11447	โรงพยาบาลสมเด็จพระยุพราชคำชะอี	11447	โรงพยาบาลสมเด็จพระยุพราชคำชะอี	/	/	125,000.00
8	เลย	เมืองเลย	10705	โรงพยาบาลเลย	10705	โรงพยาบาลเลย ทีม 1	/	/	125,000.00
9	เลย	เมืองเลย	10705	โรงพยาบาลเลย	04679	โรงพยาบาลส่งเสริมสุขภาพตำบลบ้านปลา	/	/	125,000.00
10	สกลนคร	เมืองสกลนคร	10710	โรงพยาบาลสกลนคร	23816	ศูนย์สุขภาพชุมชนเมืองสุกขาน	/	/	125,000.00
11	สกลนคร	เมืองสกลนคร	10710	โรงพยาบาลสกลนคร	23748	ศูนย์สุขภาพชุมชนเมืองสุกขาน	/	/	125,000.00
12	สกลนคร	เมืองสกลนคร	10710	โรงพยาบาลสกลนคร	05455	โรงพยาบาลส่งเสริมสุขภาพตำบลบ้านวาคี	/	/	125,000.00
13	สกลนคร	วานรนิวาส	11095	โรงพยาบาลวานรนิวาส	11095	โรงพยาบาลวานรนิวาส	/	/	125,000.00
14	สกลนคร	สว่างแดนดิน	11450	โรงพยาบาลสมเด็จพระยุพราชสว่างแดนดิน	11450	โรงพยาบาลสมเด็จพระยุพราชสว่างแดนดิน ทีม 2	/	/	125,000.00
15	สกลนคร	สว่างแดนดิน	11450	โรงพยาบาลสมเด็จพระยุพราชสว่างแดนดิน	11450	โรงพยาบาลสมเด็จพระยุพราชสว่างแดนดิน ทีม 3	/	/	125,000.00
16	สกลนคร	สว่างแดนดิน	11450	โรงพยาบาลสมเด็จพระยุพราชสว่างแดนดิน	05551	สถานีอนามัยเฉลิมพระเกียรติ 60 พรรษา นรินทรสีณี	/	/	125,000.00
17	หนองคาย	ท่าบ่อ	11448	โรงพยาบาลสมเด็จพระยุพราชท่าบ่อ	11448	โรงพยาบาลสมเด็จพระยุพราชท่าบ่อ ทีม 2	/	/	125,000.00
18	หนองคาย	เมืองหนองคาย	10706	โรงพยาบาลหนองคาย	10706	โรงพยาบาลหนองคาย ทีม 1	/	/	125,000.00
19	หนองบัวลำภู	เมืองหนองบัวลำภู	10704	โรงพยาบาลหนองบัวลำภู	23921	ศูนย์สุขภาพชุมชนตำบลหนองบัว	/	/	125,000.00
20	หนองบัวลำภู	ศรีบุญเรือง	10993	โรงพยาบาลศรีบุญเรือง	04222	โรงพยาบาลส่งเสริมสุขภาพตำบลบ้านดอนมด็ด	/	/	125,000.00
21	อุดรธานี	เมืองอุดรธานี	10671	โรงพยาบาลอุดรธานี	77745	ศูนย์สุขภาพชุมชนเมืองโรงพยาบาลอุดรธานี 1	/	/	125,000.00
22	อุดรธานี	เมืองอุดรธานี	10671	โรงพยาบาลอุดรธานี	77764	ศูนย์สุขภาพชุมชนเมืองโรงพยาบาลอุดรธานี 2 ทีม 1	/	/	125,000.00
23	อุดรธานี	เมืองอุดรธานี	10671	โรงพยาบาลอุดรธานี	77690	ศูนย์สุขภาพชุมชนเมืองโรงพยาบาลอุดรธานี 1	/	/	125,000.00
24	อุดรธานี	หนองหาน	11018	โรงพยาบาลหนองหาน	04555	โรงพยาบาลส่งเสริมสุขภาพตำบลบ้านเชียง	/	/	125,000.00
25	อุดรธานี	หนองหาน	11018	โรงพยาบาลหนองหาน	04551	โรงพยาบาลส่งเสริมสุขภาพตำบลบ้านเชียง	/	/	125,000.00
26	อุดรธานี	หนองหาน	11018	โรงพยาบาลหนองหาน	11018	โรงพยาบาลหนองหาน ทีม 1	/	/	125,000.00
27	อุดรธานี	เมืองอุดรธานี	10671	โรงพยาบาลอุดรธานี	04486	โรงพยาบาลส่งเสริมสุขภาพตำบลบ้านสูง	/	/	125,000.00
28	อุดรธานี	หนองหาน	11018	โรงพยาบาลหนองหาน	04562	โรงพยาบาลส่งเสริมสุขภาพตำบลบ้านต้อ	/	/	125,000.00
รวม สำนักงานหลักประกันสุขภาพแห่งชาติ เขต 8 อุดรธานี									3,500,000.00

ลำดับที่	จังหวัด	อำเภอ	รหัส 5 หลัก รพ. ฝั่งซ้าย	ชื่อโรงพยาบาลฝั่งซ้าย	รหัสหน่วยบริการ 5 หลัก	ชื่อหน่วยบริการชุมชน	ประเภทหน่วยบริการ		ยอดเงินอุดหนุน รงที่ 1/2563 (บาท)
							PCU	NPCCU	
1	ชัยภูมิ	เมืองชัยภูมิ	10702	โรงพยาบาลชัยภูมิ	03931	โรงพยาบาลส่งเสริมสุขภาพตำบลบ้านท่าเตียน	/	/	125,000.00
2	ชัยภูมิ	เกษตรเฉลิมพระเกียรติ	10972	โรงพยาบาลเกษตรเฉลิมพระเกียรติ	10972	โรงพยาบาลส่งเสริมสุขภาพตำบลบ้านท่าเตียน	/	/	125,000.00
3	ชัยภูมิ	แก้งคร้อ	10980	โรงพยาบาลแก้งคร้อ	04060	โรงพยาบาลส่งเสริมสุขภาพตำบลหนองขาม	/	/	125,000.00
4	ชัยภูมิ	เมืองชัยภูมิ	10702	โรงพยาบาลชัยภูมิ	14425	ศูนย์บริการสาธารณสุขเทศบาลเมืองชัยภูมิ	/	/	125,000.00
5	ชัยภูมิ	หนองบัวระเหว	10976	โรงพยาบาลหนองบัวระเหว	10976	โรงพยาบาลหนองบัวระเหว	/	/	125,000.00
6	ชัยภูมิ	จัตุรัส	10974	โรงพยาบาลจัตุรัส	04004	สถานีอนามัยเฉลิมพระเกียรติ60 พรรษา บรมนันทราชินี	/	/	125,000.00
7	ชัยภูมิ	โชคชัย	10876	โรงพยาบาลโชคชัย	02617	โรงพยาบาลส่งเสริมสุขภาพตำบลบ้านดงก๊วย	/	/	125,000.00
8	ชัยภูมิ	ตำบลชุมพวง	10877	โรงพยาบาลตำบลชุมพวง	02628	โรงพยาบาลส่งเสริมสุขภาพตำบลหนองบัวตะกวด	/	/	125,000.00
9	ชัยภูมิ	โนนสูง	10879	โรงพยาบาลโนนสูง	02661	โรงพยาบาลส่งเสริมสุขภาพตำบลหนองหัว	/	/	125,000.00
10	ชัยภูมิ	ปากช่อง	10890	โรงพยาบาลปากช่องนานา	24642	ศูนย์สุขภาพชุมชนเทศบาลเมืองปากช่อง 2	/	/	125,000.00
11	ชัยภูมิ	ปากช่อง	10890	โรงพยาบาลปากช่องนานา	24641	ศูนย์สุขภาพชุมชนเทศบาลเมืองปากช่อง 1	/	/	125,000.00
12	ชัยภูมิ	ปากช่อง	10890	โรงพยาบาลปากช่องนานา	23012	ศูนย์สุขภาพชุมชนเทศบาลเมืองปากช่อง 3 หนองลาพวย	/	/	125,000.00
13	ชัยภูมิ	เมืองนครราชสีมา	23839	โรงพยาบาลเทพรัตนนครราชสีมา	02548	โรงพยาบาลส่งเสริมสุขภาพตำบลศรีขะเหล็ก	/	/	125,000.00
14	ชัยภูมิ	เมืองนครราชสีมา	23839	โรงพยาบาลเทพรัตนนครราชสีมา	02537	โรงพยาบาลส่งเสริมสุขภาพตำบลหนองปรู่	/	/	125,000.00
15	ชัยภูมิ	เมืองนครราชสีมา	14834	ศูนย์แพทย์ชุมชนเมือง 1 วังทะเล	14696	ศูนย์แพทย์ชุมชนเมือง 12 ทีม 2	/	/	125,000.00
16	ชัยภูมิ	เมืองนครราชสีมา	14697	ศูนย์แพทย์ชุมชนเมือง 13	14697	ศูนย์แพทย์ชุมชนเมือง 13	/	/	125,000.00
17	ชัยภูมิ	สีคิ้ว	10889	โรงพยาบาลสีคิ้ว	10889	โรงพยาบาลสีคิ้ว	/	/	125,000.00
18	ชัยภูมิ	ห้วยแถลง	10885	โรงพยาบาลห้วยแถลง	10885	โรงพยาบาลห้วยแถลง	/	/	125,000.00
19	ชัยภูมิ	บ้านใหญ่	10881	โรงพยาบาลบ้านใหญ่	02688	โรงพยาบาลส่งเสริมสุขภาพตำบลคอกบงคา	/	/	125,000.00
20	ชัยภูมิ	ครบุรี	10871	โรงพยาบาลครบุรี	02569	โรงพยาบาลส่งเสริมสุขภาพตำบลนาราก	/	/	125,000.00
21	ชัยภูมิ	พระทองคำ	22456	โรงพยาบาลพระทองคำเฉลิมพระเกียรติ	22456	โรงพยาบาลพระทองคำเฉลิมพระเกียรติ 80 พรรษา	/	/	125,000.00
22	ชัยภูมิ	สูงเนิน	10887	โรงพยาบาลสูงเนิน	02781	โรงพยาบาลส่งเสริมสุขภาพตำบลคูคด	/	/	125,000.00
23	ชัยภูมิ	ชุมพวง	10886	โรงพยาบาลชุมพวง	02761	โรงพยาบาลส่งเสริมสุขภาพตำบลตาแดง	/	/	125,000.00
24	ชัยภูมิ	บ้านด่าน	28020	โรงพยาบาลบ้านด่าน	28020	โรงพยาบาลบ้านด่าน	/	/	125,000.00
25	ชัยภูมิ	เมืองชัยภูมิ	10667	โรงพยาบาลเมืองชัยภูมิ	02877	โรงพยาบาลส่งเสริมสุขภาพตำบลบ้านบัว ตำบลบ้านบัว	/	/	125,000.00
26	ชัยภูมิ	เมืองชัยภูมิ	10667	โรงพยาบาลเมืองชัยภูมิ	02875	โรงพยาบาลส่งเสริมสุขภาพตำบลบ้านหนองปรือ ตำบลลิขิต	/	/	125,000.00
27	ชัยภูมิ	เมืองชัยภูมิ	10667	โรงพยาบาลเมืองชัยภูมิ	02876	โรงพยาบาลส่งเสริมสุขภาพตำบลบ้านหัววัว	/	/	125,000.00
28	ชัยภูมิ	เมืองชัยภูมิ	10667	โรงพยาบาลเมืองชัยภูมิ	02893	สถานีอนามัยเฉลิมพระเกียรติ 60 พรรษา นวมินทราชินี	/	/	125,000.00
29	ชัยภูมิ	เมืองชัยภูมิ	10667	โรงพยาบาลเมืองชัยภูมิ	02892	โรงพยาบาลส่งเสริมสุขภาพตำบลบ้านโนนกลาง	/	/	125,000.00
30	ชัยภูมิ	เมืองชัยภูมิ	10667	โรงพยาบาลเมืองชัยภูมิ	02878	โรงพยาบาลส่งเสริมสุขภาพตำบลบ้านเสาว	/	/	125,000.00
31	ชัยภูมิ	นางรอง	10897	โรงพยาบาลนางรอง	77506	สถานีอนามัยศรีนครินทร์นางรอง	/	/	125,000.00
32	ชัยภูมิ	นางรอง	10897	โรงพยาบาลนางรอง	02924	โรงพยาบาลส่งเสริมสุขภาพตำบลบ้านหนองลิ้น	/	/	125,000.00
33	ชัยภูมิ	ชุมเมือง	10895	โรงพยาบาลชุมเมือง	02894	โรงพยาบาลส่งเสริมสุขภาพตำบลบ้านโปแตง	/	/	125,000.00

ลำดับที่	จังหวัด	อำเภอ	รหัส 5 หลัก รพ.แม่ข่าย	ชื่อโรงพยาบาลแม่ข่าย	รหัสหน่วยบริการ 5 หลัก	ชื่อหน่วยบริการปฐมภูมิ	ประเภทหน่วยบริการ		ยอดเงินจัดสรร รอบที่ 1/2563 (บาท)
							PCU	NPCU	
34	บุรีรัมย์	ปะคำ	10906	โรงพยาบาลปะคำ	03025	โรงพยาบาลส่งเสริมสุขภาพตำบลบ้านโพธิ์เจริญ ตำบลโพธิ์เจริญ		/	125,000.00
35	บุรีรัมย์	ละหานทราย	10899	โรงพยาบาลละหานทราย	02947	โรงพยาบาลส่งเสริมสุขภาพตำบลบ้านโคกไม่แดง ตำบลโพธิ์เจริญ		/	125,000.00
36	บุรีรัมย์	เมืองสุรินทร์	10668	โรงพยาบาลสุรินทร์	77561	ศูนย์สุขภาพชุมชนกรงศรีนอก		/	125,000.00
37	บุรีรัมย์	ศีขรภูมิ	10922	โรงพยาบาลศีขรภูมิ	03218	โรงพยาบาลส่งเสริมสุขภาพตำบลลำปำ		/	125,000.00
38	บุรีรัมย์	สังขะ	10923	โรงพยาบาลสังขะ	03231	โรงพยาบาลส่งเสริมสุขภาพตำบลตะกวด		/	125,000.00
39	บุรีรัมย์	ลำโรงทาน	10925	โรงพยาบาลลำโรงทาน	03252	โรงพยาบาลส่งเสริมสุขภาพตำบลบ้านสะปิ้น		/	125,000.00
40	บุรีรัมย์	โนนทรายดี	27844	โรงพยาบาลโนนทรายดี	03184	โรงพยาบาลส่งเสริมสุขภาพตำบลหนองเทพ		/	125,000.00
41	บุรีรัมย์	รัตนบุรี	10920	โรงพยาบาลรัตนบุรี	03176	โรงพยาบาลส่งเสริมสุขภาพตำบลธาตุ		/	125,000.00
รวม สำนักงานหลักประกันสุขภาพแห่งชาติ เขต 9 นครราชสีมา									
1	มุกดาหาร	เมืองมุกดาหาร	10712	โรงพยาบาลมุกดาหาร	10712	โรงพยาบาลมุกดาหาร ฝั่ง 1		/	125,000.00
2	มุกดาหาร	ดงหลวง	11115	โรงพยาบาลดงหลวง	11115	โรงพยาบาลดงหลวง		/	125,000.00
3	มุกดาหาร	คำชะอี	11116	โรงพยาบาลคำชะอี	11116	โรงพยาบาลคำชะอี		/	125,000.00
4	ศรีสะเกษ	ขุนหาญ	10933	โรงพยาบาลขุนหาญ	03398	โรงพยาบาลส่งเสริมสุขภาพตำบลบ้านรานเหนือ		/	125,000.00
5	ศรีสะเกษ	พยุห์	28014	โรงพยาบาลพยุห์	03512	โรงพยาบาลส่งเสริมสุขภาพตำบลบ้านขุ่ย		/	125,000.00
6	ศรีสะเกษ	วังหิน	10940	โรงพยาบาลวังหิน	03486	โรงพยาบาลส่งเสริมสุขภาพตำบลบ้านดงใหญ่		/	125,000.00
7	ศรีสะเกษ	ราษีไศล	10934	โรงพยาบาลราษีไศล	03426	โรงพยาบาลส่งเสริมสุขภาพตำบลบ้านหนองหนี่		/	125,000.00
8	ศรีสะเกษ	ราษีไศล	10934	โรงพยาบาลราษีไศล	10934	โรงพยาบาลราษีไศล		/	125,000.00
9	ศรีสะเกษ	ห้วยทับทัน	10937	โรงพยาบาลห้วยทับทัน	10937	โรงพยาบาลห้วยทับทัน		/	125,000.00
10	ศรีสะเกษ	อุทุมพรพิสัย	10935	โรงพยาบาลอุทุมพรพิสัย	03447	โรงพยาบาลส่งเสริมสุขภาพตำบลหนองตา		/	125,000.00
11	อำนาจเจริญ	ป่าหนง	10986	โรงพยาบาลป่าหนง	10986	โรงพยาบาลป่าหนง		/	125,000.00
12	อำนาจเจริญ	เมืองอำนาจเจริญ	10703	โรงพยาบาลเมืองอำนาจเจริญ	24007	ศูนย์แพทย์ในหมบ.มณ่ง		/	125,000.00
13	อำนาจเจริญ	ขามแก่น	10985	โรงพยาบาลขามแก่น	10985	โรงพยาบาลขามแก่น		/	125,000.00
14	อำนาจเจริญ	หัวตะพาน	10989	โรงพยาบาลหัวตะพาน	10989	โรงพยาบาลหัวตะพาน		/	125,000.00
15	อุบลราชธานี	เมืองอุบลราชธานี	21984	โรงพยาบาลเมืองอุบลราชธานี	03532	โรงพยาบาลส่งเสริมสุขภาพตำบลบ้านหนองก		/	125,000.00
16	อุบลราชธานี	เมืองอุบลราชธานี	21984	โรงพยาบาลเมืองอุบลราชธานี	03540	โรงพยาบาลส่งเสริมสุขภาพตำบลบ้านหนองเต้		/	125,000.00
17	อุบลราชธานี	เมืองอุบลราชธานี	21984	โรงพยาบาลเมืองอุบลราชธานี	03530	โรงพยาบาลส่งเสริมสุขภาพตำบลบ้านขุ่น		/	125,000.00
18	อุบลราชธานี	วารินชำราบ	10954	โรงพยาบาลวารินชำราบ	03729	โรงพยาบาลส่งเสริมสุขภาพตำบลบ้านศรีโค		/	125,000.00
19	อุบลราชธานี	วารินชำราบ	10954	โรงพยาบาลวารินชำราบ	03726	โรงพยาบาลส่งเสริมสุขภาพตำบลลือ		/	125,000.00
20	อุบลราชธานี	วารินชำราบ	10954	โรงพยาบาลวารินชำราบ	03722	โรงพยาบาลส่งเสริมสุขภาพตำบลบ้านน้อย		/	125,000.00
21	อุบลราชธานี	เดชอุดม	11443	โรงพยาบาลสมเด็จพระยุพราชเดชอุดม	23788	ศูนย์สุขภาพชุมชนตำบลบ้านขม		/	125,000.00
22	ยโสธร	กุดชุม	10964	โรงพยาบาลกุดชุม	22158	ศูนย์สุขภาพชุมชนตำบลบ้านโคกสูง		/	125,000.00
23	ยโสธร	เมืองยโสธร	10701	โรงพยาบาลยโสธร	14424	ศูนย์สุขภาพชุมชนเมืองบ้านท่าศรีธรรม		/	125,000.00
24	ยโสธร	เสิงมณฑา	11444	โรงพยาบาลสมเด็จพระยุพราชเสิงมณฑา	03915	โรงพยาบาลส่งเสริมสุขภาพตำบลบ้านสามแยก		/	125,000.00
25	ยโสธร	ค้อวัง	10968	โรงพยาบาลค้อวัง	10968	โรงพยาบาลค้อวัง		/	125,000.00

ลำดับที่	จังหวัด	อำเภอ	รหัส 5 หลัก รพ. ฝ้าย	ชื่อโรงพยาบาลฝ้าย	รหัสหน่วยบริการ 5 หลัก	ชื่อหน่วยบริการปฐมภูมิ	ประเภทหน่วยบริการ		ยอดเงินจัดสรร รอบที่ 1/2563 (บาท)
							PCU	NPCU	
26	ยโสธร	คำชะโนดแก้ว	10965	โรงพยาบาลคำชะโนดแก้ว	03863	โรงพยาบาลส่งเสริมสุขภาพตำบลบ้านอ้อ		/	125,000.00
รวม สำนักงนหลักประจำศูนย์สุขภาพแห่งชาติ เขต 10 อุบลราชธานี									
1	กระบี่	เมืองกระบี่	10738	โรงพยาบาลกระบี่	77717	ศูนย์สุขภาพชุมชนตำบลกระบี่ใหญ่	/	/	125,000.00
2	กระบี่	เมืองกระบี่	10738	โรงพยาบาลกระบี่	77718	ศูนย์สุขภาพชุมชนโรงพยาบาลกระบี่ ทีม 1	/	/	125,000.00
3	กระบี่	เมืองกระบี่	10738	โรงพยาบาลกระบี่	77718	ศูนย์สุขภาพชุมชนโรงพยาบาลกระบี่ ทีม 2	/	/	125,000.00
4	กระบี่	คลองท่อม	11342	โรงพยาบาลคลองท่อม	09015	สถานีอนามัยเฉลิมพระเกียรติ 60 พรรษา นวมินทราชินี	/	/	125,000.00
5	ชุมพร	เมืองชุมพร	10744	โรงพยาบาลชุมพรเขตอุดมศักดิ์	15113	ศูนย์สุขภาพชุมชนเมืองบึงทุ่ง	/	/	125,000.00
6	ชุมพร	เมืองชุมพร	10744	โรงพยาบาลชุมพรเขตอุดมศักดิ์	09347	หน่วยบริการปฐมภูมิท่าช้าง	/	/	125,000.00
7	ชุมพร	ท่าชนะ	11376	โรงพยาบาลท่าชนะ	09372	โรงพยาบาลส่งเสริมสุขภาพตำบลบ้านไร่	/	/	125,000.00
8	ชุมพร	สวี	11383	โรงพยาบาลสวี	11383	โรงพยาบาลสวี	/	/	125,000.00
9	ชุมพร	หลังสวน	11379	โรงพยาบาลหลังสวน	09404	สถานีอนามัยเฉลิมพระเกียรติ 60 พรรษา นวมินทราชินี	/	/	125,000.00
10	ชุมพร	หลังสวน	11379	โรงพยาบาลหลังสวน	09393	โรงพยาบาลส่งเสริมสุขภาพตำบลทับนง	/	/	125,000.00
11	นครศรีธรรมราช	เมือง	10680	โรงพยาบาลนราธิวาสบรมราชวิทยาลัย	08755	โรงพยาบาลส่งเสริมสุขภาพตำบลบ้านโคก	/	/	125,000.00
12	นครศรีธรรมราช	ท่าศาลา	11329	โรงพยาบาลท่าศาลา	11329	โรงพยาบาลท่าศาลา ทีม 1	/	/	125,000.00
13	นครศรีธรรมราช	ท่าศาลา	11329	โรงพยาบาลท่าศาลา	11329	โรงพยาบาลท่าศาลา ทีม 3	/	/	125,000.00
14	นครศรีธรรมราช	สิงหนคร	11335	โรงพยาบาลสิงหนคร	08929	โรงพยาบาลส่งเสริมสุขภาพตำบลบ้านทับ	/	/	125,000.00
15	นครศรีธรรมราช	ชะอวด	11328	โรงพยาบาลชะอวด	08832	โรงพยาบาลส่งเสริมสุขภาพตำบลบ้านนาหลวง	/	/	125,000.00
16	พังงา	ตะกั่วป่า	11349	โรงพยาบาลตะกั่วป่า	11349	โรงพยาบาลชุมชนตะกั่วป่า	/	/	125,000.00
17	พังงา	ตะกั่วป่า	10740	โรงพยาบาลตะกั่วป่า	09098	โรงพยาบาลส่งเสริมสุขภาพตำบลศรีถ้ำ	/	/	125,000.00
18	พังงา	ตะกั่วป่า	10740	โรงพยาบาลตะกั่วป่า	09093	โรงพยาบาลส่งเสริมสุขภาพตำบลบางนาดี	/	/	125,000.00
19	ภูเก็ต	ถลาง	11356	โรงพยาบาลถลาง	09135	โรงพยาบาลส่งเสริมสุขภาพตำบลทะเล	/	/	125,000.00
20	ภูเก็ต	เมืองภูเก็ต	10741	โรงพยาบาลภูเก็ต	77752	โรงพยาบาลภูเก็ต สาขา หมู่ที่ 1 VACHIRA EXPRESS ทีม 1	/	/	125,000.00
21	ภูเก็ต	เมืองภูเก็ต	10741	โรงพยาบาลภูเก็ต	77752	โรงพยาบาลภูเก็ต สาขา หมู่ที่ 2 VACHIRA EXPRESS ทีม 2	/	/	125,000.00
22	ภูเก็ต	เมืองภูเก็ต	10741	โรงพยาบาลภูเก็ต	77752	โรงพยาบาลภูเก็ต สาขา หมู่ที่ 3 VACHIRA EXPRESS ทีม 3	/	/	125,000.00
23	สุราษฎร์ธานี	เมืองสุราษฎร์ธานี	10681	โรงพยาบาลสุราษฎร์ธานี	21345	ศูนย์สุขภาพชุมชนเมืองท่าราวด (เครือข่าย รพ.สุราษฎร์ธานี) ทีม 1	/	/	125,000.00
24	สุราษฎร์ธานี	เมืองสุราษฎร์ธานี	10681	โรงพยาบาลสุราษฎร์ธานี	15102	ศูนย์สุขภาพชุมชนเมืองท่าราวด (เครือข่าย รพ.สุราษฎร์ธานี) ทีม 1	/	/	125,000.00
25	สุราษฎร์ธานี	เมืองสุราษฎร์ธานี	10681	โรงพยาบาลสุราษฎร์ธานี	77565	ศูนย์สุขภาพชุมชนเมืองท่าราวด (เครือข่าย รพ.สุราษฎร์ธานี) ทีม 1	/	/	125,000.00
26	สุราษฎร์ธานี	เมืองสุราษฎร์ธานี	10681	โรงพยาบาลสุราษฎร์ธานี	77648	ศูนย์สุขภาพชุมชนเมืองท่าราวด (เครือข่าย รพ.สุราษฎร์ธานี) ทีม 1	/	/	125,000.00
27	สุราษฎร์ธานี	เมืองสุราษฎร์ธานี	10681	โรงพยาบาลสุราษฎร์ธานี	23807	ศูนย์สุขภาพชุมชนเมืองท่าราวด (เครือข่าย รพ.สุราษฎร์ธานี) ทีม 1	/	/	125,000.00
28	สุราษฎร์ธานี	กาญจนดิษฐ์	11357	โรงพยาบาลกาญจนดิษฐ์	09160	ศูนย์สุขภาพชุมชนเมืองท่าราวด (เครือข่าย รพ.สุราษฎร์ธานี) ทีม 1	/	/	125,000.00
29	ระนอง	เมืองระนอง	10743	โรงพยาบาลระนอง	09313	โรงพยาบาลส่งเสริมสุขภาพตำบลบางรี	/	/	125,000.00
รวม สำนักงนหลักประจำศูนย์สุขภาพแห่งชาติ เขต 11 สุราษฎร์ธานี									
1	ตรัง	กันตัง	11407	โรงพยาบาลกันตัง	09673	โรงพยาบาลส่งเสริมสุขภาพตำบลบางป่า	/	/	125,000.00
2	ตรัง	เมืองตรัง	10683	โรงพยาบาลตรัง	09663	โรงพยาบาลส่งเสริมสุขภาพตำบลบ้านหาด	/	/	125,000.00
3	ตรัง	เมืองตรัง	10683	โรงพยาบาลตรัง	09665	โรงพยาบาลส่งเสริมสุขภาพตำบลบ้านโพธิ์	/	/	125,000.00
4	ตรัง	ย่านตาขาว	11408	โรงพยาบาลย่านตาขาว	09693	โรงพยาบาลส่งเสริมสุขภาพตำบลบ้านทับนง	/	/	125,000.00

ลำดับที่	จังหวัด	อำเภอ	รหัส 5 หลัก รพ.แม่ข่าย	ชื่อโรงพยาบาลแม่ข่าย	รหัสหน่วยบริการ 5 หลัก	ชื่อหน่วยบริการปฐมภูมิ	ประเภทหน่วยบริการ		ยอดเงินจัดสรร รงที่ 1/2563 (บาท)
							PCU	NPCU	
5	ตรัง	ห้วยยอด	11411	โรงพยาบาลห้วยยอด	09733	โรงพยาบาลส่งเสริมสุขภาพตำบลบ้านบาง	/	/	125,000.00
6	ตรัง	กันตัง	11407	โรงพยาบาลกันตัง	09677	โรงพยาบาลส่งเสริมสุขภาพตำบลไต่ดอยง	/	/	125,000.00
7	ตรัง	ห้วยยอด	11411	โรงพยาบาลห้วยยอด	77681	ศูนย์สุขภาพชุมชนเมืองวัดปะขาวยอต	/	/	125,000.00
8	นราธิวาส	เมืองนราธิวาส	10750	โรงพยาบาลนราธิวาสราชนครินทร์	77725	ศูนย์สุขภาพชุมชนเมืองวัดปะขาวยอต	/	/	125,000.00
9	นราธิวาส	สุหนังโก-ลก	10751	โรงพยาบาลสุหนังโก-ลก	77728	ศูนย์แพทย์ฉุกเฉิน 2 (เจริญเขต) โรงพยาบาลสุหนังโก-ลก	/	/	125,000.00
10	นราธิวาส	ตากใบ	11435	โรงพยาบาลตากใบ	10100	โรงพยาบาลส่งเสริมสุขภาพตำบลท่าเรือ บ้านโคกมะม่วง	/	/	125,000.00
11	นราธิวาส	บาเจาะ	11436	โรงพยาบาลบาเจาะ	10108	โรงพยาบาลส่งเสริมสุขภาพตำบลปะถะกาตามะ	/	/	125,000.00
12	นราธิวาส	เจาะไอร้อง	15010	โรงพยาบาลเจาะไอร้อง	10189	โรงพยาบาลส่งเสริมสุขภาพตำบลบ้านปิ้งเลี้ยง ตำบลมะรือโบออก	/	/	125,000.00
13	นราธิวาส	แว้ง	11440	โรงพยาบาลแว้ง	10155	โรงพยาบาลส่งเสริมสุขภาพตำบลสี่ะจุด	/	/	125,000.00
14	พัทลุง	เมืองพัทลุง	10747	โรงพยาบาลพัทลุง	24057	ศูนย์แพทย์ชุมชนบ้านพร้าว	/	/	125,000.00
15	พัทลุง	เมืองพัทลุง	10747	โรงพยาบาลพัทลุง	09785	โรงพยาบาลส่งเสริมสุขภาพตำบลบ้านสวน	/	/	125,000.00
16	พัทลุง	ควงขนุน	11417	โรงพยาบาลควงขนุน	23811	ศูนย์แพทย์ชุมชนเทศบาลควงขนุน	/	/	125,000.00
17	พัทลุง	ควงขนุน	11417	โรงพยาบาลควงขนุน	09832	โรงพยาบาลส่งเสริมสุขภาพตำบลแหลมไทร	/	/	125,000.00
18	พัทลุง	เขาชัยสน	11415	โรงพยาบาลเขาชัยสน	09811	โรงพยาบาลส่งเสริมสุขภาพตำบลเขาชัยสน	/	/	125,000.00
19	ยะลา	ยะหา	11461	โรงพยาบาลส่งเสริมสุขภาพอำเภอ	10059	โรงพยาบาลส่งเสริมสุขภาพตำบลบ้านปูลง บาไร่	/	/	125,000.00
20	ยะลา	บุดง	10749	โรงพยาบาลบุดง	23562	ศูนย์สุขภาพชุมชนเทศบาลยะหา	/	/	125,000.00
21	ยะลา	เมืองยะลา	10684	โรงพยาบาลยะลา	24017	ศูนย์บริการสาธารณสุข 3 เทศบาลนครยะลา	/	/	125,000.00
22	สงขลา	เมืองสงขลา	10745	โรงพยาบาลสงขลา	15213	ศูนย์สุขภาพชุมชนเมือง128	/	/	125,000.00
23	สงขลา	เมืองสงขลา	10745	โรงพยาบาลสงขลา	09437	โรงพยาบาลส่งเสริมสุขภาพตำบลพะยอม	/	/	125,000.00
24	สงขลา	นาทวี	11388	โรงพยาบาลส่งเสริมสุขภาพอำเภอ	99779	หน่วยบริการปฐมภูมิโรงพยาบาลส่งเสริมสุขภาพอำเภอ	/	/	125,000.00
25	สงขลา	นาทวี	11388	โรงพยาบาลส่งเสริมสุขภาพอำเภอ	09478	โรงพยาบาลส่งเสริมสุขภาพตำบลลำจัง	/	/	125,000.00
26	สงขลา	จะนะ	11387	โรงพยาบาลจะนะ	09469	โรงพยาบาลส่งเสริมสุขภาพตำบลคู	/	/	125,000.00
27	สงขลา	บางกล่ำ	11399	โรงพยาบาลบางกล่ำ	08886	โรงพยาบาลส่งเสริมสุขภาพตำบลท่าคันโท	/	/	125,000.00
28	สงขลา	ถ้ำสิงพระ	11386	โรงพยาบาลถ้ำสิงพระ	09446	โรงพยาบาลส่งเสริมสุขภาพตำบลถ้ำสิง	/	/	125,000.00
29	สงขลา	เทพา	11390	โรงพยาบาลเทพา	15109	คลินิกเวชปฏิบัติครอบครัว ศูนย์ 1	/	/	125,000.00
30	สงขลา	หาดใหญ่	10682	โรงพยาบาลหาดใหญ่	09563	โรงพยาบาลส่งเสริมสุขภาพตำบลคลอง	/	/	125,000.00
31	สงขลา	หาดใหญ่	10682	โรงพยาบาลหาดใหญ่	09567	โรงพยาบาลส่งเสริมสุขภาพตำบลท่าเสา	/	/	125,000.00
32	สงขลา	หาดใหญ่	10682	โรงพยาบาลหาดใหญ่	09569	โรงพยาบาลส่งเสริมสุขภาพตำบลบ้านน้อย	/	/	125,000.00
33	สตูล	เมืองสตูล	10746	โรงพยาบาลสตูล	77708	ศูนย์สุขภาพชุมชนสิงป	/	/	125,000.00
34	สตูล	เมืองสตูล	10746	โรงพยาบาลสตูล	24672	ศูนย์สุขภาพชุมชนศรีทิมาน	/	/	125,000.00
35	สตูล	เมืองสตูล	10746	โรงพยาบาลสตูล	09608	โรงพยาบาลส่งเสริมสุขภาพตำบลบ้านคลอง ตำบลสง	/	/	125,000.00
36	สตูล	ละงู	11405	โรงพยาบาลละงู	77707	ศูนย์สุขภาพชุมชนตำบลบาง	/	/	125,000.00
37	สตูล	ละงู	11405	โรงพยาบาลละงู	09637	โรงพยาบาลส่งเสริมสุขภาพตำบลเขาขาว	/	/	125,000.00
38	ปัตตานี	เมืองปัตตานี	10748	โรงพยาบาลปัตตานี	77697	ศูนย์บริการสาธารณสุขตำบลบ้านท่า	/	/	125,000.00

ลำดับที่	จังหวัด	อำเภอ	รหัส 5 หลัก รพ. uez	ชื่อโรงพยาบาลแม่ข่าย	รหัสหน่วยบริการ 5 หลัก	ชื่อนามหน่วยบริการปฐมภูมิ	ประเภทหน่วยบริการ		ยอดเงินอุดหนุน รอบที่ 1/2563 (บาท)
							PCU	NPCU	
39	ปัตตานี	เมืองปัตตานี	10748	โรงพยาบาลปัตตานี	09892	โรงพยาบาลส่งเสริมสุขภาพตำบลบ้านท่า 1	/		125,000.00
40	ปัตตานี	เมืองปัตตานี	10748	โรงพยาบาลปัตตานี	09898	โรงพยาบาลส่งเสริมสุขภาพตำบลคูละใหม่ ตำบล 1	/		125,000.00
41	ปัตตานี	ยะหริ่ง	11429	โรงพยาบาลยะหริ่ง	09979	โรงพยาบาลส่งเสริมสุขภาพตำบลบางปู	/		125,000.00
42	ปัตตานี	ยะหริ่ง	11429	โรงพยาบาลยะหริ่ง	77485	ศูนย์สุขภาพชุมชนตำบลยี่งอ	/		125,000.00
43	ปัตตานี	ปะนาเระ	11425	โรงพยาบาลปะนาเระ	09931	โรงพยาบาลส่งเสริมสุขภาพตำบลควน		/	125,000.00
รวม ตำบลจากหลักประกันสุขภาพแห่งชาติ เขต 12 สงขลา									5,375,000.00



สำนักงานหลักประกันสุขภาพแห่งชาติ

เลขที่ ๑๒๐ หมู่๓ชั้น๒-๔ถนนแจ้งวัฒนะ อาคารรวมหน่วยงานราชการ (ตึก B)

ศูนย์ราชการเฉลิมพระเกียรติ๘๐พรรษาฯ แขวงทุ่งสองห้อง เขตหลักสี่ กรุงเทพมหานคร ๑๐๒๑๐

โทรศัพท์ (เบอร์กลาง) ๐๒๑๔๑๔๐๐๐ โทรสาร (เบอร์กลาง) ๐๒๑๔๓๕๗๓๐ www.nhso.go.th

ที่ สปสช. 2.17/(อ) ว.00377.....

วันที่ 30.12.2020.....

เรื่อง แจงโอนเงินค่าบริการทางการแพทย์กองทุนหลักประกันสุขภาพแห่งชาติ

เรียน ผู้อำนวยการ / ผู้ประกอบกิจการโรงพยาบาล XXXXXXXX.....(00000XXXXX)

สิ่งที่ส่งมาด้วย ใบแสดงรายละเอียดการเบิกจ่ายเงินแยกรายการ เลขที่ ID No.018420201230.....

ด้วยสำนักงานหลักประกันสุขภาพแห่งชาติ (สปสช.) ได้ดำเนินการ โอนเงินค่าบริการทางการแพทย์ให้กับ
หน่วยงานของท่าน โดยมีจำนวนเงินและรายการ โอนเงินตามสิ่งที่ส่งมาด้วย 1 รวมเป็นจำนวนเงิน
ทั้งสิ้น 125,000.00 บาท (..... หนึ่งในแสนสองหมื่นห้าพันบาทถ้วน)
และ โอนเงินเข้าบัญชีเงินฝาก ธนาคารเพื่อการเกษตรและสหกรณ์การเกษตร เลขที่ 010422372837
เรียบร้อยแล้ว เมื่อวันที่ 30.12.2020 ทั้งนี้ท่านสามารถตรวจสอบและทำการ Download รายละเอียดการ โอนเงิน
ตามรายการข้างต้นได้ที่ <http://www.nhso.go.th/> เลือกเมนู -> หน่วยบริการ -> NHSSO Budget -> รายงานการจ่ายเงินกองทุน

จึงเรียนมาเพื่อทราบ และกรุณาตรวจสอบยอดเงินในบัญชีเงินฝากธนาคารของท่าน หากพบว่ามีรายการที่ไม่ถูก
ต้องกรุณาหักทวงภายใน 7 วัน นับแต่วันที่ได้รับหนังสือฉบับนี้ มิฉะนั้นถือว่าเป็นรายการที่ถูกต้องครบถ้วน และเมื่อได้รับเงิน
โอนเรียบร้อยแล้วโปรดส่งใบเสร็จรับเงินให้สำนักงานหลักประกันสุขภาพแห่งชาติต่อไปด้วยจะเป็นพระคุณ

ขอแสดงความนับถือ

(นายจเด็จ ธรรมชัชวารี)

รองเลขาธิการ

ปฏิบัติงานแทนเลขาธิการสำนักงานหลักประกันสุขภาพแห่งชาติ

สำนักการเงินและบัญชีกองทุน

โทร : 061-3989381/089-8700677

โทรสาร : 0-2143-9745

ผู้รับผิดชอบ : คุณหนึ่งฤทัย นุชาพิมพ์/คุณ โยธิน อูระชั้น

หมายเหตุ

1. หนังสือออกโดยระบบอัตโนมัติ
2. หน่วยบริการภาครัฐในสังกัด สำนักงานปลัดกระทรวงสาธารณสุขให้ออกใบเสร็จและจัดเก็บใบเสร็จดังกล่าวไว้ที่หน่วยงานท่าน เพื่อสำนักงานการตรวจเงินแผ่นดิน(สตง.) เขตรตรวจสอบต่อไป
3. กรณี อปท. หากได้รับเงิน "กองทุนหลักประกันสุขภาพในระดับท้องถิ่นหรือพื้นที่" ขอให้ส่งเป็นหนังสือตอบรับให้ สปสช. และหากได้รับเงิน "กองทุนการศึกษาพยาบาลสิทธิ์ อปท." ขอให้ส่งเป็นใบเสร็จรับเงิน ให้ สปสช.
4. กรณีหน่วยงานเอกชน สปสช. จะจัดส่งหนังสือรับรองการหักภาษีให้ทางไปรษณีย์
5. กรณียอดเงิน โอนไม่ถูกต้องและต้องการ โอนเงินคืนให้กับ สปสช. โปรดแจ้งธนาคาร ขอยกเว้นค่าธรรมเนียมการโอนเงิน เนื่องจากเป็นการ โอนเงินให้กับหน่วยงานรัฐ



สำนักงานหลักประกันสุขภาพแห่งชาติ

เลขที่ ๑๒๐ หมู่ ๓ ตำบล ๕ ถนนแจ้งวัฒนะ อาคารรวมหน่วยงานราชการ (ตึก B)

ศูนย์ราชการเฉลิมพระเกียรติ๘๐พรรษาฯ แขวงทุ่งสองห้อง เขตหลักสี่ กรุงเทพมหานคร ๑๐๒๑๐

โทรศัพท์ (เบอร์กลาง) ๐๒๑๔๑๔๐๐๐ โทรสาร (เบอร์กลาง) ๐๒๑๔๑๔๑๑๑ www.nhso.go.th

ใบแสดงรายละเอียดการโอนเงินกองทุนหลักประกันสุขภาพแห่งชาติ ของ

โรงพยาบาล XXXXXXXX (00000XXXXX)

ณ. วันที่ 30.12.2020 ID No. 0184

กองทุน	งวด	จำนวนเงินจัดสรร ในงวดนี้	บวก โอนคืนเงิน ที่สะสม	หัก ยอดเงินรอหักกลับ /หลักประกัน ในงวดนี้	หัก ยอดหนี้ ยกมา	หัก ภาษี ณ ที่จ่าย 1%	คงเหลือเงินโอน
ค่าบริการเพิ่มเติมสำหรับบริการระดับปฐมภูมิที่มีแพทย์ประจำครอบครัว	จัดสรรPCCรอบที่1/2564	125,000.00	0.00				125,000.00
รวมทั้งสิ้น		125,000.00					125,000.00

หมายเหตุ

- หนังสือออกโคระบบอัตโนมัติ
- หน่วยบริการภาครัฐในสังกัด สำนักงานปลัดกระทรวงสาธารณสุขให้ออกใบเสร็จและจัดเก็บใบเสร็จดังกล่าวไว้ที่หน่วยงานท่านเพื่อสำนักงานการตรวจเงินแผ่นดิน(สดง.) เข้าตรวจสอบต่อไป
- กรณี อปท. หากได้รับเงิน "กองทุนหลักประกันสุขภาพในระดับท้องถิ่นหรือพื้นที่" ขอให้ส่งเป็นหนังสือตอบรับให้สปสข. และหากได้รับเงิน "กองทุนการรักษายาบาลสิทธิ์ อปท." ขอให้ส่งเป็นใบเสร็จรับเงิน ให้ สปสข.
- กรณีหน่วยงานเอกชน สปสข. จะจัดส่งหนังสือรับรองการหักภาษีให้ทางไปรษณีย์
- กรณียอดเงิน โอนไม่ถูกต้องและต้องการ โอนเงินคืนให้กับสปสข. โปรดแจ้งธนาคาร ขอถอนค่าธรรมเนียมการโอนเงิน เนื่องจากเป็นการ โอนเงินให้กับหน่วยงานรัฐ

เลขที่เอกสารอ้างอิง 018420201230 หน้า 1 / 1