



สำนักงานสาธารณสุขจังหวัดอ่างทอง

“นโยบายการดำเนินงาน
ส่งเสริมป้องกันปัญหาสุขภาพจิต
เด็กปฐมวัยและเด็กวัยรุ่น”

นายสมยศ แสงหิ่งห้อย
หัวหน้ากลุ่มงานส่งเสริมสุขภาพ
สำนักงานสาธารณสุขจังหวัดอ่างทอง

ปัญหาสังคมในปัจจุบัน



พื้นฐานด้าน IQ และ EQ

ใช้อารมณ์ตัดสินปัญหา



ใช้ความรุนแรง



ตั้งครรภ์ในวัยรุ่น



มั่วสุมยาเสพติด สุรา บุหรี่



โรคจิต

- ปัญหาพฤติกรรม

อารมณ์

- ปัญหาการเรียน
(เรียนไม่ได้ ไม่สนใจ
เรียน ไม่อยากเรียน)

- เด็กหลังห้อง

- ปัญหาโรคใน
กลุ่มเด็กวัยเรียน
เช่น สมาธิสั้น
LD ออทิสติก
เรียนรู้ช้า



- ท้องในวัยเรียน

- ความรุนแรง

- บุหรี่ สุรา

ยาเสพติด

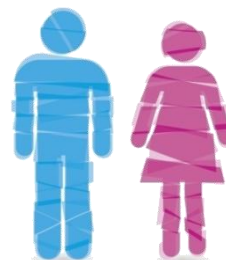


- เครียด

- ซึมเศร้า

- ฆ่าตัวตาย

- โรควิต



- ซึมเศร้า

- สมองเสื่อม



- พัฒนาการ

ล่าช้า

- IQ ต่ำ

- EQ ต่ำ



เด็กปฐมวัย
(0-5 ปี)

วัยเรียน
(6-14 ปี)

วัยรุ่น
(15-21 ปี)

วัยทำงาน
(15-59 ปี)

ผู้สูงอายุ
(60 ปีขึ้นไป)

ปัญหาสุขภาพจิตตามกลุ่มวัย

- ปัญหาพฤติกรรม
อารมณ์
- ปัญหาการเรียน
(เรียนไม่ได้ ไม่สนใจ
เรียน ไม่อยากเรียน)
- เด็กหลังห้อง
- ปัญหาโรคใน
กลุ่มเด็กวัยเรียน
เช่น สมาธิสั้น
LD ออทิสติก
เรียนรู้ช้า

- พัฒนาการ
ล่าช้า
- IQ ต่ำ
- EQ ต่ำ



รากฐาน
ในการพัฒนาคุณภาพชีวิต
ของคนทุกกลุ่มวัย

เด็กปฐมวัย
(0-5 ปี)

วัยเรียน
(6-14 ปี)

ปัญหาสุขภาพจิตตามกลุ่มวัย

การสำรวจสถานการณ์ระดับสติปัญญา (IQ)

และความฉลาดทางอารมณ์ (EQ) เด็กไทยวัยเรียนชั้น ป.1 ปี 2559

- ✍ จ.อ่างทอง สำรวจช่วงเดือนมกราคม 2559
- ✍ สุ่มอำเภอ 5 แห่ง
- ✍ สุ่มโรงเรียนในอำเภอ จำนวน 19 แห่ง จำนวนเด็กทั้งสิ้น 346 คน

รายชื่อโรงเรียนตามอำเภอ

อำเภอเมือง

- 1.รร.บ้านนำผึ้ง
- 2.รร.วัดบ้านอิฐ
- 3.รร.สนามชัยสิทธิอนุสรณ์
- 4.รร.เทศบาล1วัดต้นสน
- 5.รร.วัดโบสถ์
- 6.รร.วัดเชิงหวาย
- 7.รร.วัดจันทร์นิรมิตร

อำเภอวิเศษชัยชาญ

- 1.รร.ราชภัฏรนิยมวิทยา
- 2.รร.วัดอบทม
- 3.รร.วัดสิทธิาราม
- 4.รร.วัดวันอุทิศ
- 5.รร.บ้านห้วยคล้า
- 6.รร.วัดราชกุณา

อำเภอโพธิ์ทอง

- 1.รร.วัดศีลขันธาราม
- 2.รร.วัดป่ามุนี
- 3.รร.สุวรรณราชหงษ์

อำเภอแสวงหา

- 1.รร.บ้านดอนกร่าง

อำเภอป่าโมก

- 1.รร.เทศบาลวัดโบสถ์วรคตต์
- 2.รร.วรดิษฐ์วิทยาประสุทน์

ปี 2559

ผลสำรวจไอคิวเด็กป.1 ต่ำกว่ามาตรฐาน

เด็กชนบทยิ่งน้อย เหตุขาดความอบอุ่น-โภชนาการไม่สมวัย



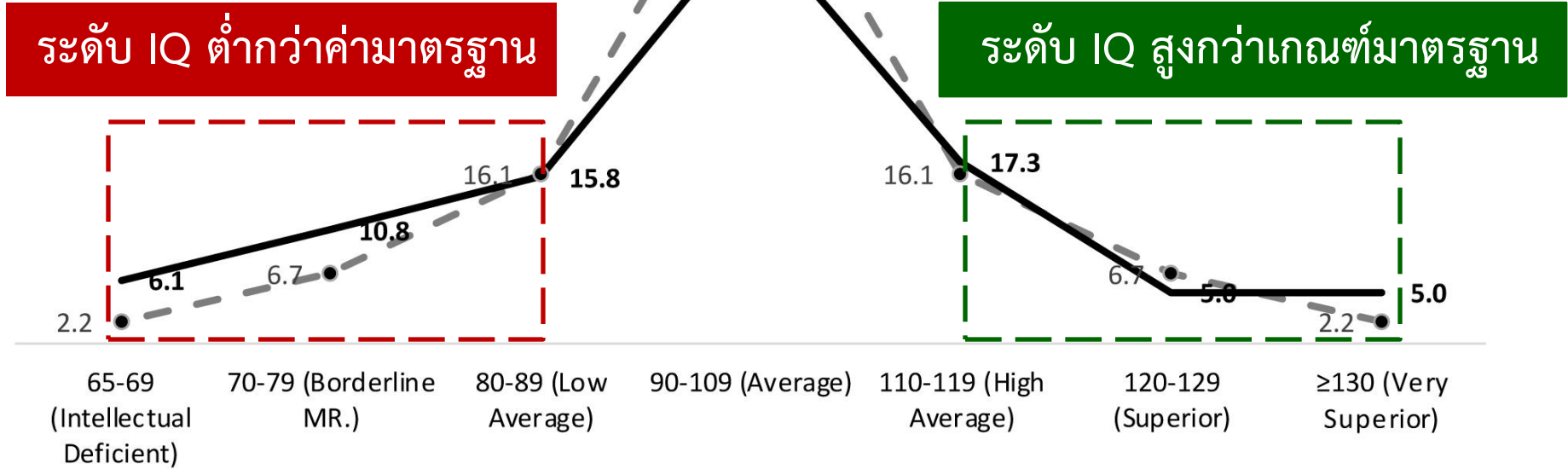
เด็กอ่างทองมี IQ = 97.56

ระดับประเทศ IQ = 98.2

ต่ำกว่าค่า

เกณฑ์มาตรฐานคือ 100

— % นักเรียน ป.1 -●- % การกระจายแบบปกติ



จากกราฟ พบว่า นักเรียน ป.1 จังหวัดอ่างทอง มีระดับ IQ ต่ำกว่าค่ามาตรฐานสูงกว่าการกระจายแบบปกติ ในขณะที่เดียวกันก็มีนักเรียนที่มี ระดับ IQ สูงกว่าเกณฑ์มาตรฐาน สูงกว่าการกระจายตัวแบบปกติ

แสดงให้เห็นว่า มีความเหลื่อมล้ำ มีช่องว่าง (Gap) ระหว่างกลุ่มที่มีระดับสติปัญญาสูงกับกลุ่มที่มีระดับสติปัญญาต่ำ และมีแนวโน้มขยายมากขึ้น หากไม่มีการดำเนินการช่วยเหลือกลุ่มที่มีปัญหาอย่างทันท่วงที

การเฝ้าระวัง IQ/EQ



ตั้งครรภ์



ตั้งครรภ์

- ส่งเสริมให้หญิงตั้งครรภ์ได้รับสารอาหารอย่างเหมาะสมทั้งชนิดและปริมาณ รวมทั้งส่งเสริมสารอาหารที่สำคัญ ได้แก่ เหล็ก ไอโอดีน กรดโฟลิก ได้รับสารอาหารที่เพียงพอ
- สุขภาพจิตดี ไม่เครียด/ ซึมเศร้า
- อยู่ในสภาวะแวดล้อมที่เอื้อต่อการมีสุขภาพดี

ครอบครัว



0 - 3 ปี

แม่หลังคลอด

- ป้องกันภาวะขาดธาตุเหล็กหลังคลอด 3 เดือน
- การเสริมไอโอดีนในหญิงให้นมบุตร 6 เดือน
- เลี้ยงลูกด้วยนมแม่

ตัวเด็ก

- พ่อแม่ ผนค. ประเมิน/กระตุ้นและส่งเสริมพัฒนาการ
- เลี้ยงดูด้วยความรักความอบอุ่น
- ส่งเสริมภาวะโภชนาการตามวัย

ศูนย์พัฒนาเด็กเล็ก



3 - 5 ปี

- ประเมินพัฒนาการเด็ก / ความฉลาดทางอารมณ์ (EQ)
- จัดกิจกรรมส่งเสริม IQ/EQ
- ส่งเสริมภาวะโภชนาการตามวัย

โรงเรียน

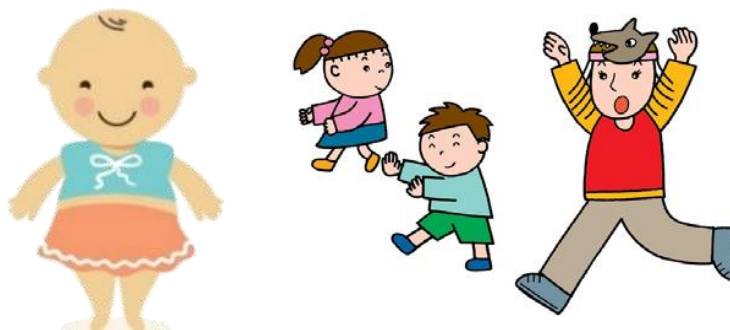


6 - 12 ปี

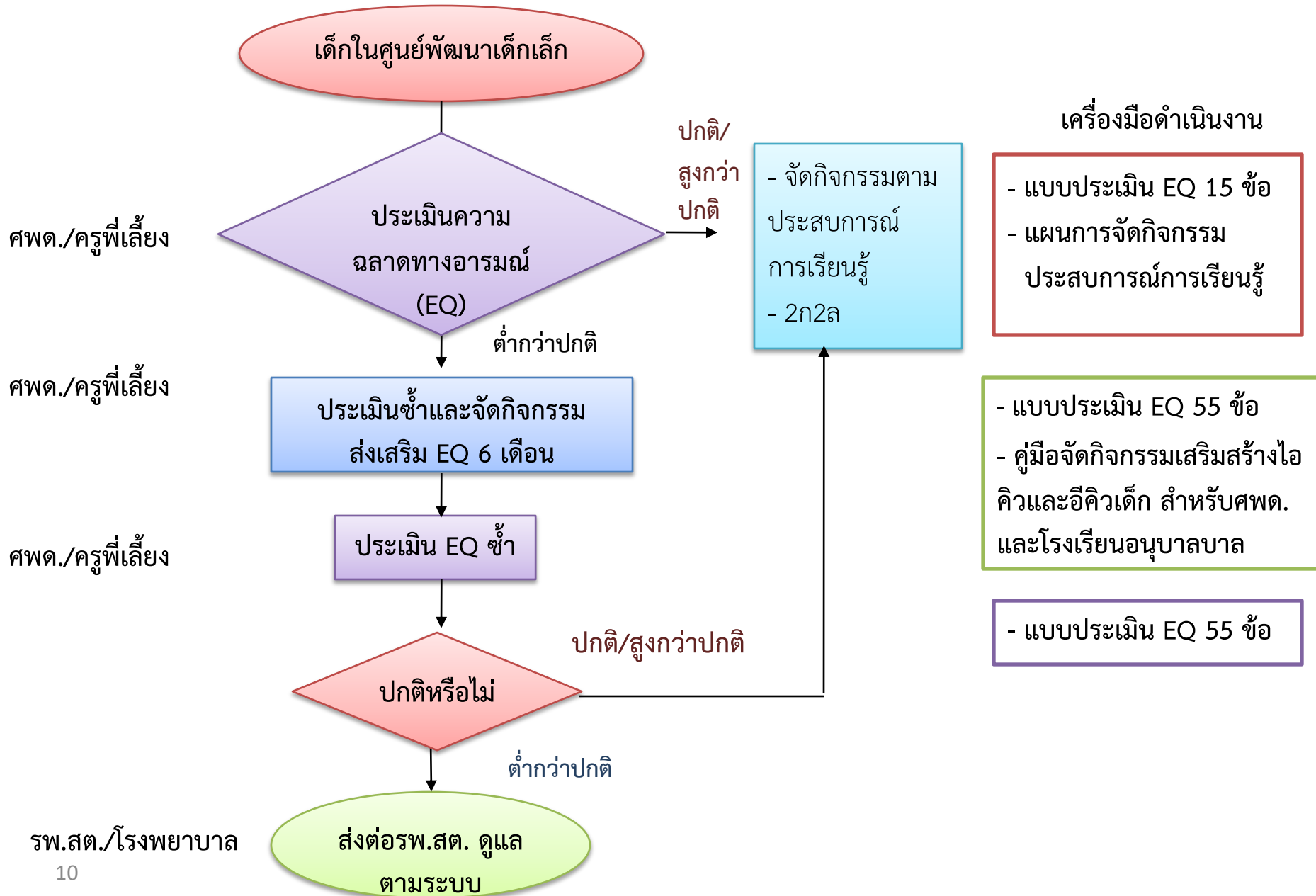
- ค้นหา คัดกรองปัญหาที่ส่งผลต่อการเรียนรู้ และให้การช่วยเหลือผ่านระบบการดูแลช่วยเหลือนักเรียน
- จัดกิจกรรมส่งเสริม IQ/EQ

นโยบายการส่งเสริมป้องกันปัญหาสุขภาพจิต เด็กปฐมวัย(0-5 ปี)

- ✍ เน้นการคัดกรองพัฒนาการ และส่งเสริมพัฒนาการสมวัยตาม
คู่มือประเมิน DSPM / DAIM
- ✍ เมื่อพบพัฒนาการล่าช้าต้องได้รับกระตุ้นพัฒนาการทันทีและต่อเนื่อง
- ✍ ส่งเสริมความฉลาดทางสติปัญญา และความฉลาดทางอารมณ์
โดยจัดกิจกรรม กิน กอด เล่น เล่า ในศูนย์พัฒนาเด็กเล็ก และแนะนำ
ให้ผู้ปกครองทำที่บ้าน



การดำเนินงานของศูนย์พัฒนาเด็กเล็ก



นโยบายการส่งเสริมป้องกันปัญหาสุขภาพจิต เด็กวัยเรียน (6-14 ปี)

✍ เน้นการเฝ้าระวังและการดูแลช่วยเหลือเด็กที่มีปัญหาทางด้านพฤติกรรม
และอารมณ์ → เด็กกลุ่มเสี่ยง / กลุ่มที่มีปัญหาได้รับการดูแลช่วยเหลือ

สาเหตุและกลไกการเกิดปัญหาในกลุ่มเด็กวัยเรียน

กลุ่มอาการ

- สมาธิสั้น
- ปัญหาอารมณ์
- LD
- เรียนรู้ช้า
- ปัญญาอ่อนชนิดๆ



ผลกระทบ

- พฤติกรรมก้าวร้าว
- หงุดหงิดง่าย
ทนต่อความคับข้องใจ
ไม่ค่อยได้
- มีปัญหากับเพื่อน
คนอื่นๆ
- ไม่ให้ความร่วมมือใน
การปฏิบัติตามเกณฑ์
ของห้องเรียน



ผลการเรียนต่ำ

ผลกระทบที่ตามมา

- เด็กถูกพ่อแม่กดดัน เพราะไม่
เข้าใจข้อจำกัดของเด็กในด้านการ
เรียน จึงดูว่า ตำหนิ เคี้ยวเช็ญ
ทำให้เด็กน้อยใจ เสียใจ มี
พฤติกรรมต่อต้าน ก้าวร้าว
หนีเรียน ตามมา
- สัมพันธ์ภาพกับครูไม่ดี คุณครู
ไม่เข้าใจหรือไม่ยอมรับความ
บกพร่องของเด็ก ผลสอบไม่
เป็นไปตามที่คาดหวังทำให้คุณครู
ดูว่า ตำหนิ เคี้ยวเช็ญหรือไม่ให้
ความสนใจ ปล่อยปละละเลย
- เด็กขาดโอกาสเรียนรู้ ถูกออก
จากระบบการศึกษาเร็วกว่า
กำหนด



นโยบายการส่งเสริมป้องกันปัญหาสุขภาพจิต เด็กวัยเรียน (6-14 ปี)



เด็กที่มีปัญหา
ด้านพฤติกรรม - อารมณ์



การดูแลช่วยเหลือ
ตั้งแต่ระยะเริ่มต้น

- ☑ EQ เด็กดีขึ้น
- ☑ คุณภาพชีวิตที่ดีของเด็ก
- ☑ มีโอกาสประสบ
ความสำเร็จในชีวิต
มากขึ้น (สามารถ
ปรับตัวใช้ชีวิตอยู่
ในสังคมได้อย่างมี
ความสุข)

กิจกรรมเฝ้าระวัง

ปัญหาทางด้านพฤติกรรมและอารมณ์ ในเด็กวัยเรียน

- ☑ มีระบบการดูแลช่วยเหลือร่วมกันระหว่างโรงเรียน และโรงพยาบาล
ในกรณีที่พบเด็กที่มีปัญหาด้านพฤติกรรมหรือด้านการเรียน
- ☑ มีระบบการคัดกรองเด็กในโรงเรียนเพื่อดูแลช่วยเหลือ
- ☑ เมื่อพบเด็กกลุ่มเสี่ยง / มีปัญหาด้านพฤติกรรมและอารมณ์
ควรได้รับการดูแลด้านการเรียนเป็นพิเศษ
- ☑ จัดกิจกรรมส่งเสริมความฉลาดทางสติปัญญา และความฉลาด
ทางอารมณ์ สำหรับเด็กวัยเรียน



ความร่วมมือในการดำเนินงาน

1.สถานศึกษา

1. ค้นหาคัดกรองเด็กในโรงเรียน
2. จัดกิจกรรมส่งเสริมการเรียนรู้
3. ส่งต่อเด็กกลุ่มเสี่ยง/มีปัญหาและเกินความสามารถของโรงเรียนที่จะดูแลได้ ให้กับสถานบริการ เพื่อดูแลต่อเนื่อง

ส่งเด็กกลุ่มเสี่ยง/
กลุ่มมีปัญหา

2.สถานบริการสาธารณสุข โรงพยาบาล/รพ.สต

1. ตรวจประเมิน/วินิจฉัย/รักษา
2. เจ้าหน้าที่สาธารณสุข เป็นพี่เลี้ยงครู ในการค้นหาคัดกรอง
3. สนับสนุนโรงเรียนให้มีการจัดกิจกรรมการดูแลช่วยเหลือเด็กกลุ่มเสี่ยง/มีปัญหา IQ/EQ ไม่ซับซ้อนร่วมกัน ผู้ปกครอง

แจ้งผลให้ พ่อแม่ ผปค.
พร้อมทั้งแนะนำวิธีการ
การดูแล ช่วยเหลือ

แจ้งผลการรักษาและ
แนวทางการดูแล
ช่วยเหลือนักเรียน
ให้กับครูประจำชั้น

3.ศูนย์การศึกษาพิเศษ

ผลการดำเนินงานค้นหาคัดกรอง
ปัญหาทางด้านพฤติกรรมและอารมณ์
ในเด็กวัยเรียนในปีที่ผ่านมา

การดำเนินงานในโรงเรียน

ปีงบฯ 57

นำร่อง 1 รพช.
ต่อ 1 โรงเรียน

รพ.วิเศษชัยชาญ

➡ รร.วัดนางใน

รพ.โพธิ์ทอง

➡ รร.วัดศีลขันธาราม

รพ.ป่าโมก

➡ รร.ชุมชนเทศบาลวัดป่าโมกษ์

รพ.แสวงหา

➡ รร.วัดทองเลื่อน

➡ รร.อนุบาลแสวงหา

รพ.ไชโย

➡ รร.วัดละมุด

➡ รร.วัดไชโย

รพ.สามโก้

➡ รร.วัดเกษทอง

➡ รร.อนุบาลสามโก้

 มีโรงเรียนเข้าร่วมโครงการ 9 แห่ง 11 ห้องเรียน

 คัดกรองเด็กจำนวน 276 คน

พบมีความเสี่ยงด้านพฤติกรรมและปัญหา

การเรียนรู้และด้านพฤติกรรม/อารมณ์

จำนวน 77 คน **คิดเป็นร้อยละ 27.89**

การดำเนินงานในโรงเรียน

ปีงบประมาณ 58

นำร่อง 1 รพช.

ต่อ 1 โรงเรียน

รพ.วิเศษชัยชาญ

➡ รร.วัดนางใน

รพ.โพธิ์ทอง

➡ รร.วัดศีลขันธาราม

รพ.ป่าโมก

➡ รร.ชุมชนเทศบาลวัดป่าโมกษ์

รพ.แสวงหา

➡ รร.วัดทองเลื่อน

➡ รร.อนุบาลแสวงหา

รพ.ไชโย

➡ รร.วัดละมุด

➡ รร.วัดไชโย

รพ.สามโก้

➡ รร.วัดเกษทอง

➡ รร.อนุบาลสามโก้

~~✍~~ พัฒนาต่อเนื่องเป้าหมายโรงเรียนเดิม

~~✍~~ คัดกรองเด็กจำนวน 246 คน

พบมีความเสี่ยงด้านพฤติกรรมและปัญหา

การเรียนรู้และด้านพฤติกรรม/อารมณ์

จำนวน 103 คน คิดเป็นร้อยละ 41.9

การดำเนินงานในโรงเรียน


ปีบฯ 59


ขยายการ
ดำเนินงาน

1 สถาน
บริการ

(รพ./รพ.สต.)

ต่อ 1 โรงเรียน

 จัดอบรมครูและเจ้าหน้าที่สาธารณสุขที่รับผิดชอบงาน
โรงเรียนส่งเสริมสุขภาพ/งานสุขภาพจิต ในโรงพยาบาล และ
รพ.สต. “การเฝ้าระวังเด็กที่มีปัญหาการเรียนรู้ พฤติกรรมและ
อารมณ์ และการส่งเสริม IQ/ EQ เด็กวัยเรียน”

 ร่วมกับศูนย์สุขภาพจิตที่ 4 จัดอบรมพัฒนาศักยภาพครู
ให้กับอำเภอเมือง และ อำเภอแสวงหา

 คัดกรองเด็กจำนวน 1,057 คน
พบมีความเสี่ยงด้านพฤติกรรมและปัญหา
การเรียนรู้และด้านพฤติกรรม/อารมณ์
จำนวน 55 คน คิดเป็นร้อยละ 5.2

การดำเนินงานในโรงเรียน

ปีบฯ 60

ขยายการ
ดำเนินงาน

1 สถาน

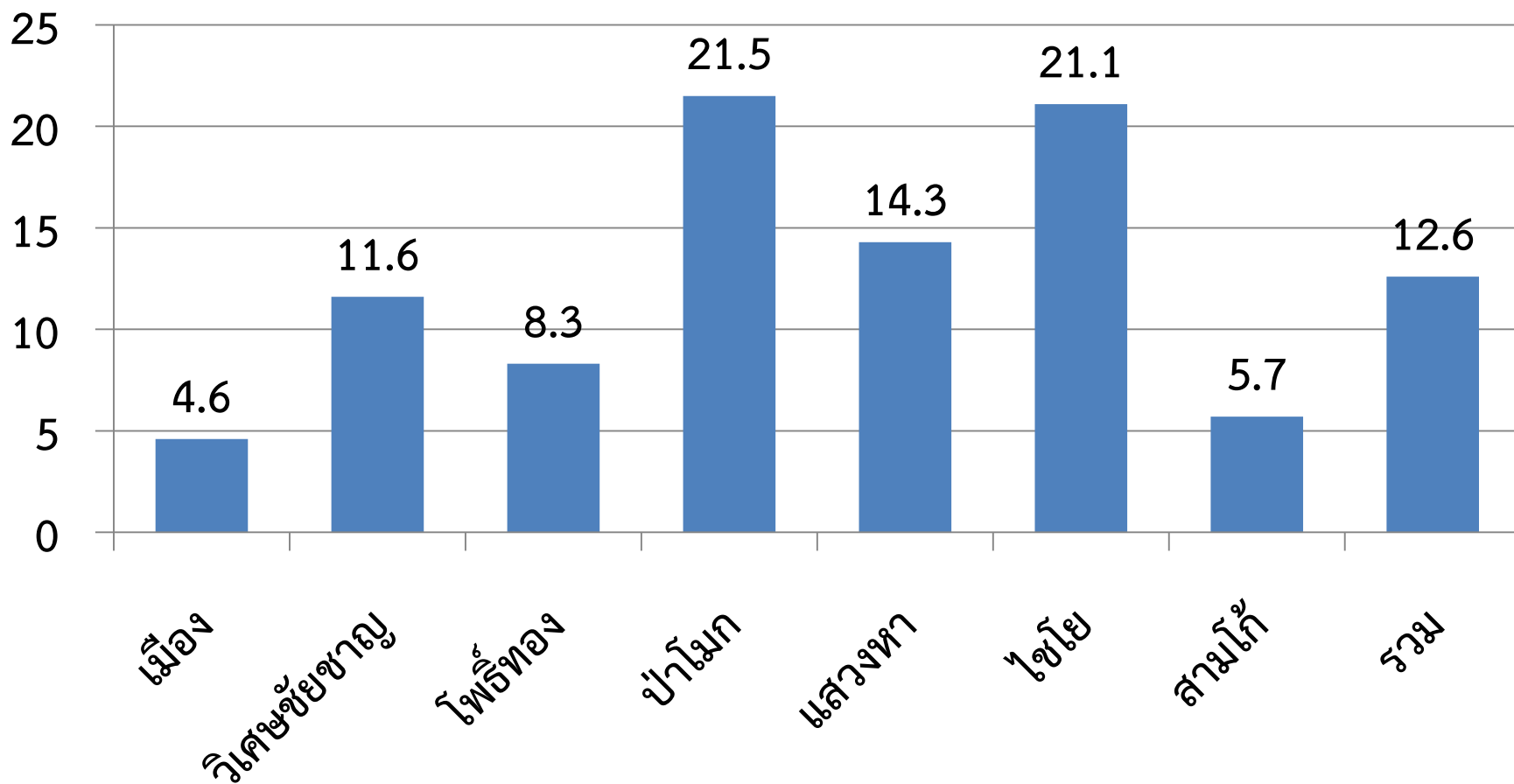
บริการ

(รพ./รพ.สต.)

ต่อ 1 โรงเรียน

- ✍ จัดอบรมฟื้นฟูความรู้การเฝ้าระวังเด็กที่มีปัญหาการเรียนรู้ พฤติกรรมและอารมณ์ และการส่งเสริม IQ/ EQ เด็กวัยเรียน ปีงบประมาณ 2560 มีครูเข้าร่วมอบรม จำนวน 76 คน
- ✍ โดยมีสถานศึกษาเข้าร่วมโครงการ จำนวน 68 แห่ง
- ✍ คัดกรองเด็กจำนวน 1,054 คน พบมีความเสี่ยงด้านพฤติกรรม และปัญหาการเรียนและด้านพฤติกรรม/อารมณ์ จำนวน 133 คน คิดเป็นร้อยละ 12.6

กราฟแสดง ร้อยละของปัญหาการเรียนและด้านพฤติกรรม/อารมณ์
ของนักเรียนชั้นป.1 ปีงบประมาณ 2560 แยกรายอำเภอ



การดำเนินงานในโรงเรียน

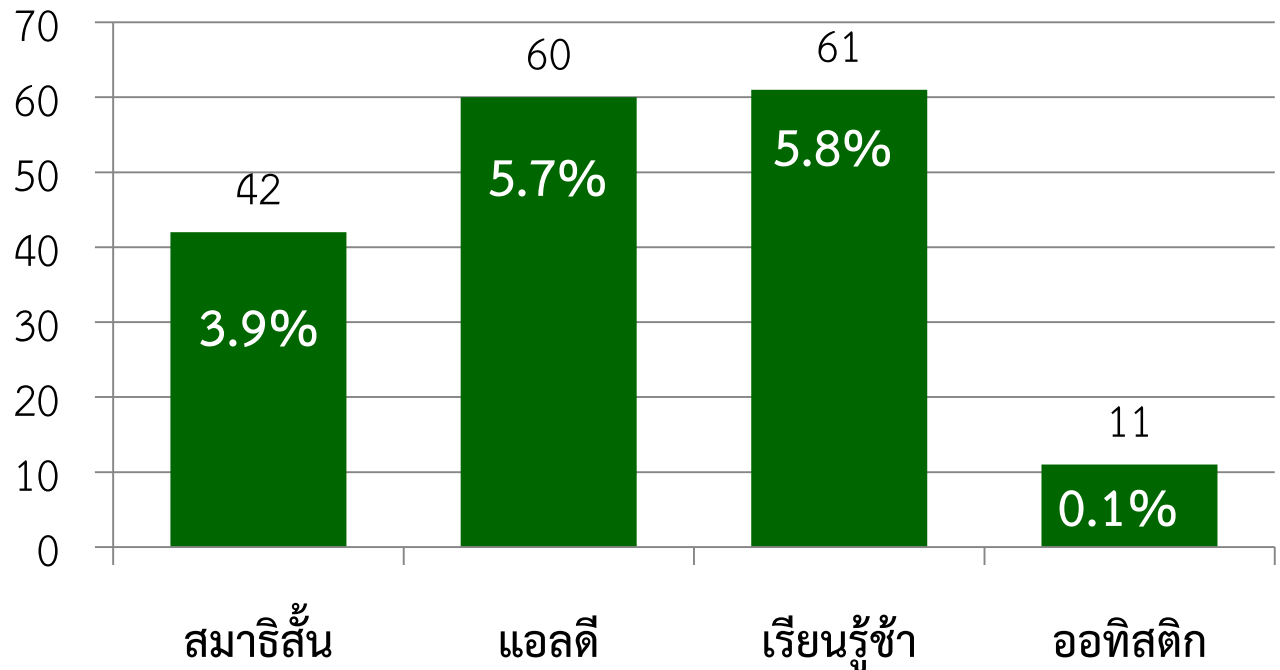
ปีบฯ 60

~~พบ~~พบสงสัยโรคบกพร่องเรียนรู้ ดังนี้

จำนวน 174 คน

ขยายการดำเนินงาน
1 สถานบริการ
(รพ./รพ.สต.)
ต่อ 1 โรงเรียน

พบสงสัยโรคบกพร่องการเรียนรู้ (จำนวน : คน)

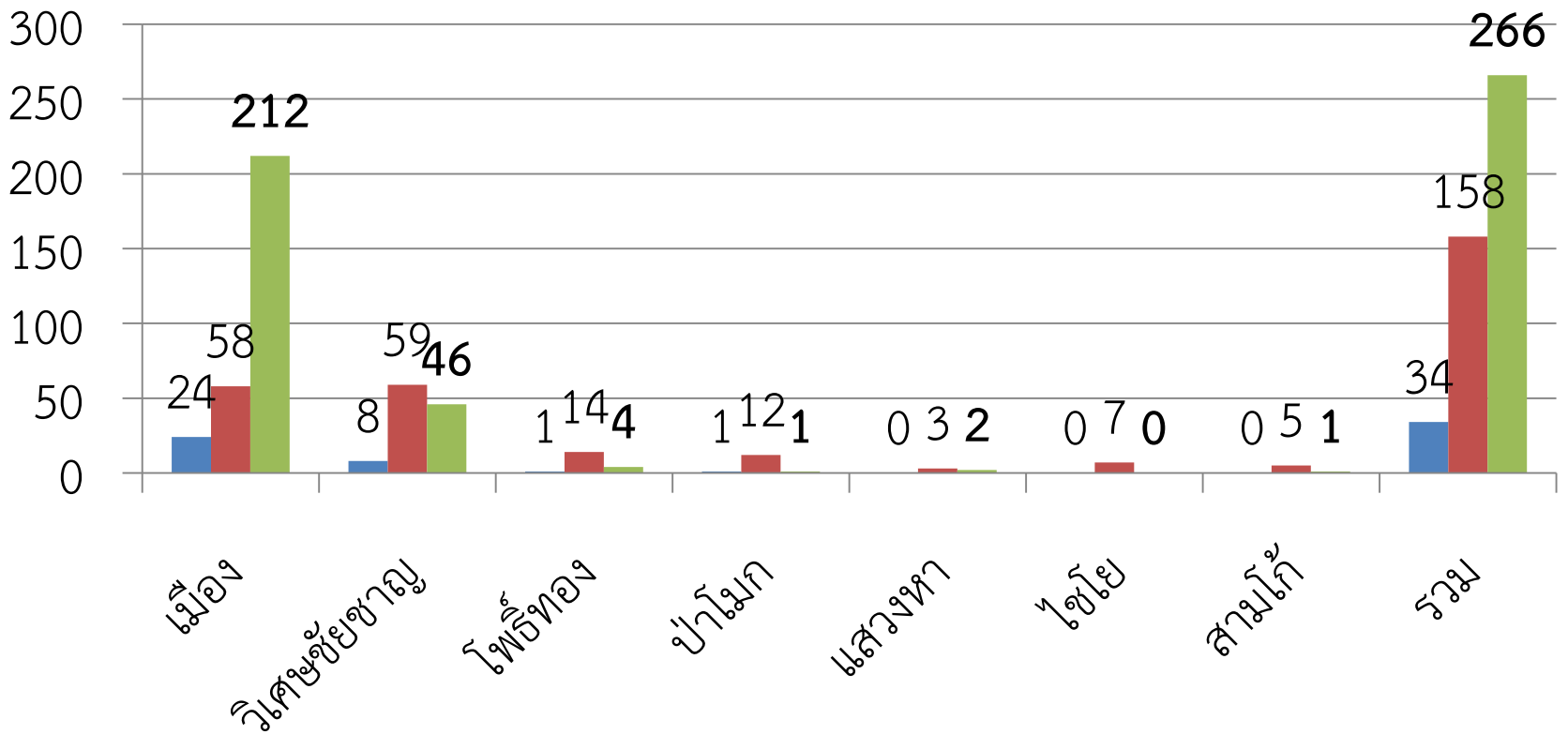


~~ได้รับการ~~ได้รับการวินิจฉัย/บำบัดรักษา จำนวน 3 ราย

~~อยู่ระหว่าง~~อยู่ระหว่างการส่งต่อสถานบริการสาธารณสุข จำนวน 46 ราย

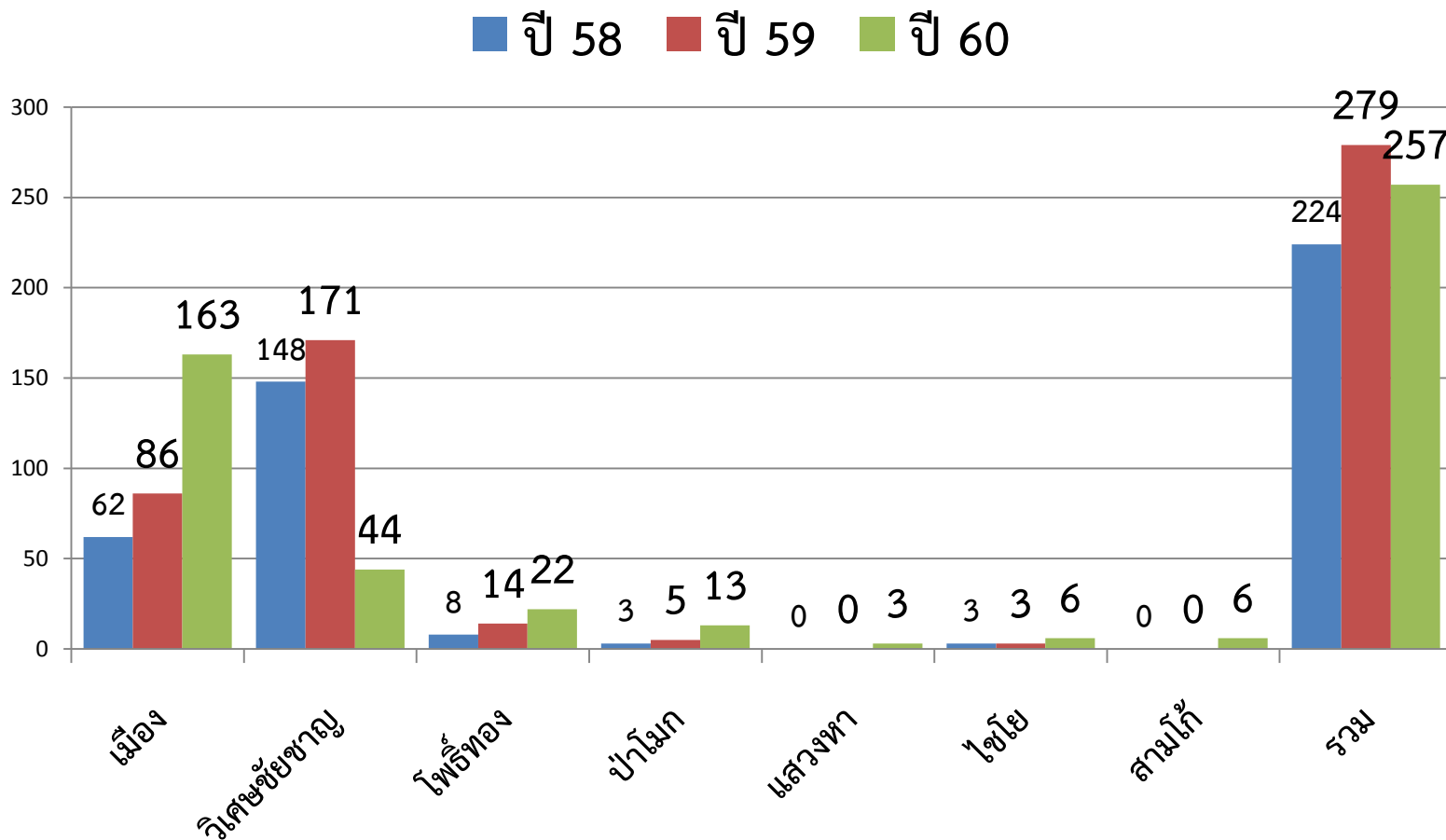
กราฟแสดง เปรียบเทียบจำนวนผู้ป่วยโรคอติสติก เข้าถึงบริการ
ปีงบประมาณ 2558 - 2560

■ ปี 58 ■ ปี 59 ■ ปี 60



แหล่งข้อมูล data center สสจ.อ่างทอง

กราฟแสดง เปรียบเทียบจำนวนผู้ป่วยโรคสมาธิสั้น อายุ 6-15 ปีเข้าถึงบริการ
ปีงบประมาณ 2558 - 2560



แหล่งข้อมูล data center สสจ.อ่างทอง

ปัญหาในการดำเนินงานที่ผ่านมา

1. บุคลากรที่ทำงานเกี่ยวข้องกับเด็กปฐมวัยและเด็กวัยเรียน ขาดความรู้ด้านการส่งเสริมและป้องกันปัญหาสุขภาพจิตเด็กปฐมวัยและเด็กวัยเรียน
2. ขาดการมีส่วนร่วมภาคีเครือข่ายผู้ทำงานเกี่ยวข้องกับเด็กปฐมวัย และเด็กวัยเรียนในการดำเนินงานส่งเสริมและป้องกันปัญหาสุขภาพจิตเด็กปฐมวัยและเด็กวัยเรียน ภายในจังหวัดอ่างทอง

ขอบคุณครับ

