



กรมควบคุมโรค

แนวทางการเฝ้าระวังโรคติดเชื้อไวรัสโคโรนา-2019 ในกลุ่มเสี่ยงและผลการดำเนินงาน

กรมควบคุมโรค

8 มิถุนายน 2563

การเตรียมการรองรับแรงงานต่างด้าว

๑. กรณีต่างด้าวที่อยู่ประจำในประเทศไทย ดำเนินการเช่นเดียวกับคนไทย
ทำการตรวจเพื่อเฝ้าระวังในกลุ่มแรงงานต่างด้าวที่มีความเสี่ยง (ดังรายละเอียด)
ยกเว้น ผู้ต้องกักชายใหม่ในศูนย์กักกันตรวจคนเข้าเมือง เป็นกลุ่มเสี่ยงที่ต้องเฝ้าระวัง
๒. กรณีต่างด้าวเดินทางมาจากต่างประเทศ มีมาตรการในการกักกันอย่างน้อย ๑๔ วัน
เฝ้าระวังอาการ และตรวจหาการติดเชื้อตามแนวทางที่กำหนด
๓. กรณีต่างด้าวที่อยู่พื้นที่พักพิงผู้หนีภัยการสู้รบฯ ดำเนินการตามแนวทางที่กำหนด
การเฝ้าระวัง จัดพื้นที่กักกัน ผู้ที่มาจากนอกพื้นที่ เช่นไปรพ. หรือ เข้ามาทำงาน
เตรียมความพร้อมเจ้าหน้าที่ด้านสาธารณสุขในพื้นที่พักพิงฯ

กลุ่มเป้าหมายการเฝ้าระวัง

กลุ่มเป้าหมาย	ระดับความเสี่ยง	ตรวจการติดเชื้อ (PCR)	การเฝ้าระวังโรค
แรงงานต่างด้าวทั่วไป ที่อยู่ในประเทศไทยมานาน (เกิน 14 วัน ตั้งแต่ปิดการเดินทางเข้าประเทศ)	ความเสี่ยงต่ำ ไม่แตกต่างจากคนไทยในประเทศ	ไม่จำเป็น	ตามระบบปกติเหมือนในคนไทย
แรงงานต่างด้าวในประเทศ ที่อยู่รวมเป็นกลุ่มใน setting ต่างๆ เช่น แรงงานก่อสร้าง แรงงานในโรงงาน หรือแรงงานที่อยู่ในสถานที่แออัด แรงงานประมง	ความเสี่ยงต่ำ แต่หากเกิดมีผู้ติดเชื้อหรือผู้ป่วยขึ้น ก็อาจแพร่เชื้อต่อเนื่อง ทำให้เกิดการระบาดได้ (อาจมีความเสี่ยงเพิ่ม จากผู้ที่ลัดลอดเข้ามาทำงานโดยไม่ผ่านการตรวจสอบตามปกติ)	สำรวจการติดเชื้อแบบสุ่มตัวอย่าง เป็นระยะ เช่น หกเดือนครั้ง หรือความถี่ขึ้นกับสถานการณ์การระบาดของโรค วิธีการสุ่มตัวอย่างและจำนวนตัวอย่าง อาจแตกต่างกันไปในแต่ละกลุ่มย่อย	ตรวจอุณหภูมิพร้อมสังเกตอาการป่วยประจำวัน เพื่อค้นหาผู้ป่วย
แรงงานต่างด้าวที่อยู่ในศูนย์กักกัน (เข้าเมืองโดยผิดกฎหมาย)	ความเสี่ยงการติดเชื้อภายในต่ำ แต่มีความเสี่ยงค่อนข้างสูง จากผู้ที่ยังอาจติดเชื้อมาจากภายนอกประเทศ	ตรวจ PCR คัดกรองผู้ต้องกักแรกรับทุกราย และแยกรายใหม่เพื่อสังเกตอาการจนครบ 14 วัน	ตรวจอุณหภูมิพร้อมสังเกตอาการป่วยประจำวัน เพื่อค้นหาผู้ป่วย

การเฝ้าระวังการติดเชื้อในกลุ่มแรงงานต่าง ด้าวที่อยู่ในประเทศไทย

กลุ่มแรงงานต่างด้าว เป็นส่วนหนึ่ง ในการเฝ้าระวัง และค้นหาการติดเชื้อใน ประชากรกลุ่มเสี่ยงและสถานที่เสี่ยง กลุ่มที่ 4 ซึ่งคณะกรรมการโรคติดต่อจังหวัด กำหนดเองได้

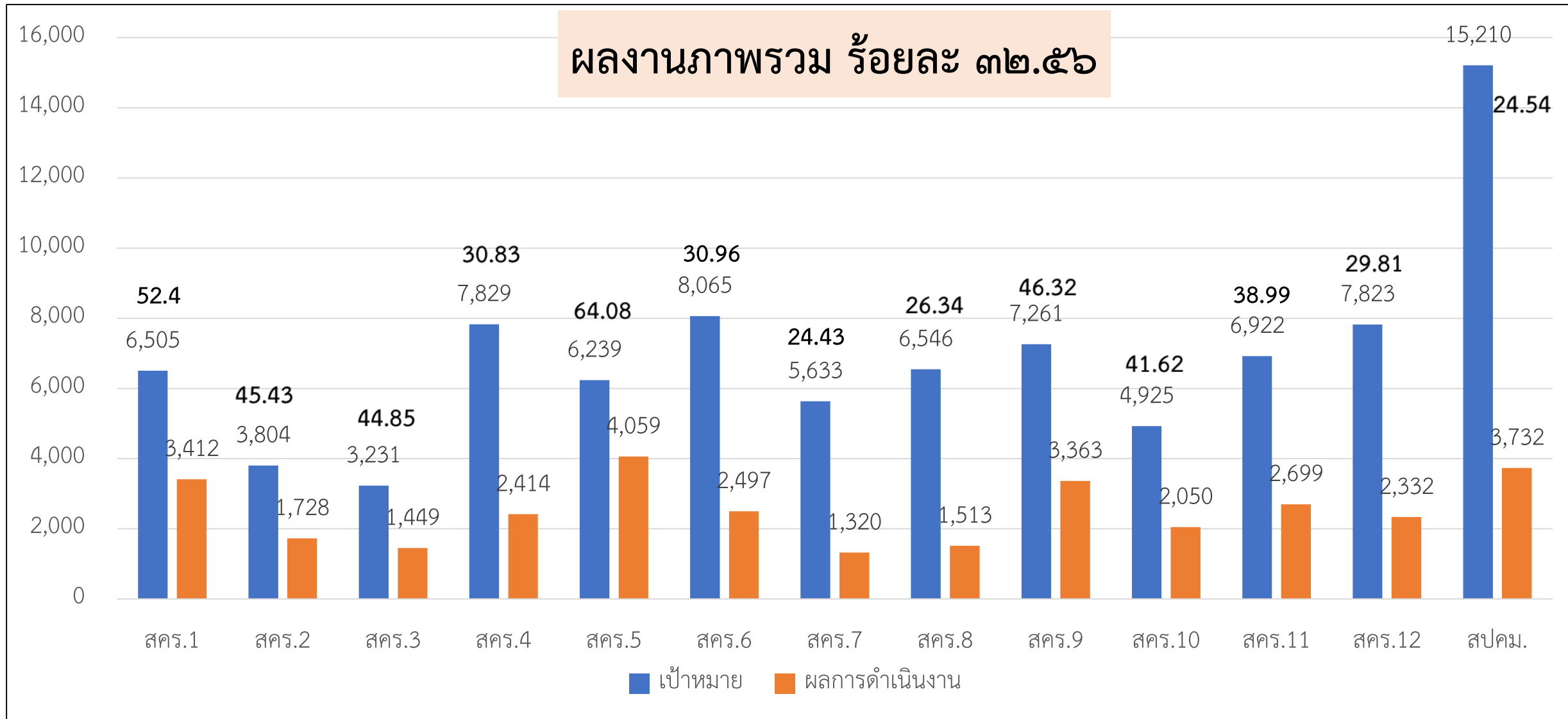
กลุ่มเป้าหมาย ที่กำหนดในการเฝ้าระวัง และค้นหา (กรมควบคุมโรค จัดสรร งบประมาณ 90,000 คน)
โดย การกำหนดกลุ่มประชากรเสี่ยง และสถานที่เสี่ยงที่ต้องเฝ้าระวัง เรียงลำดับ ดังนี้

- 1) กลุ่มบุคลากรทางการแพทย์ที่มีความเสี่ยงต่อการติดเชื้อ
- 2) ผู้ต้องขังแรกรับ ผู้ต้องกักแรกรับ
- 3) กลุ่มอาชีพที่พบปะผู้คนจำนวนมาก ได้แก่ คนขับหรือพนักงานประจำรถสาธารณะ พนักงานไปรษณีย์ และพนักงานส่งของ
- 4) พิจารณากลุ่มอื่นๆ ตามสถานการณ์ของพื้นที่
เช่น เจ้าหน้าที่ด่านตรวจคนเข้าเมือง แม่ค้า/พ่อค้าหรือพนักงานขายของในตลาด
เจ้าหน้าที่ราชทัณฑ์ หัวหน้าคนงาน **กลุ่มแรงงานที่มีการรวมกลุ่มกันในที่พักเดียวกัน
จำนวนมาก** ชุมชนแออัด เช่น ชุมชนการเคหะ เป็นต้น

ผลการดำเนินงานภาพรวมประเทศ ข้อมูล ณ วันที่ 1 มิถุนายน 2563

เป้าหมาย	1. กลุ่มบุคลากรทางการแพทย์		2. ผู้ต้องขังแรกรับ		3. กลุ่มอาชีพที่พบปะผู้คนจำนวนมาก		4. กลุ่มอื่นๆ ตามที่คณะกรรมการโรคติดต่อจังหวัดพิจารณา		แรงงานต่างด้าว รวม
	จำนวน	ผล +	จำนวน	ผล +	จำนวน	ผล +	จำนวน	ผล +	
สัดส่วนแต่ละกลุ่ม	29		17		21		33		
ผลการดำเนินงาน	จำนวน	ผล +	จำนวน	ผล +	จำนวน	ผล +	จำนวน	ผล +	
โครงการเดิม กรมวิทย์ฯ และ กรุงเทพมหานคร ร่วมกับ กรมควบคุมโรค	4		0		1,675	1	5,406		7,085 (+ve1)
เป้าหมายตามโครงการ	25,990		15,000		19,213		29,790		89,993
การดำเนินงาน Sentinel Surveillance	9,656	-	4,386	-	5,970	-	11,983	-	32,568
ร้อยละการดำเนินงาน Sentinel Surveillance	37.15	-	29.24	-	31.07	-	40.22	-	32.56

เป้าหมาย และผลการดำเนินงาน Sentinel Surveillance รายเขต ระหว่างวันที่ ๑๘ – ๓๑ พ.ค. ๒๕๖๓



ผลการดำเนินงาน Sentinel Surveillance กลุ่มที่ 4 อาชีพอื่นๆ ตามที่คณะกรรมการโรคติดต่อ จังหวัดพิจารณา

เขตสุขภาพ	เจ้าหน้าที่ด้านตรวจคนเข้าเมือง	แม่ค้า/พ่อค้าพนักงานขายในตลาด/ห้างสรรพสินค้า/ร้านสะดวกซื้อ	เจ้าหน้าที่ราชทัณฑ์	แรงงานต่างด้าว	ผู้เดินทางกลับจากต่างจังหวัด	บุคคลในชุมชนแออัด	พนักงานโรงแรม/พนักงานต้อนรับ/พนักงานทำความสะอาด	ข้าราชการเจ้าหน้าที่จากหน่วยงานราชการอื่นๆ	นักบวชในศาสนา	รับจ้างทั่วไป/กรรมกร	อื่น ๆ	รวมกลุ่ม 4	เป้าหมายกลุ่มที่ 4	ร้อยละที่ดำเนินการ
สคร. 1	305	356	311	194	0	0	0	0	0	0	4	1,170	1,064	109.96
สคร. 2	0	173	0	0	0	0	0	0	0	0	167	340	1,398	24.32
สคร. 3	0	35	198	0	0	0	0	0	0	0	428	661	1,253	52.75
สคร. 4	110	155	85	44 (+821)	47	0	0	29	0	0	204	674(+821)	3,776	17.85
สคร. 5	69	267	209	280(+3094)	0	69	0	0	0	0	267	1,161(+3094)	1,860	62.42
สคร. 6	0	243	167	40	0	6	0	0	0	0	314	770	3,035	25.37
สคร. 7	0	0	0	0	0	0	0	0	0	0	304	304	1,704	17.84
สคร. 8	4	52	0	0	0	0	0	0	0	0	442	498	1,710	29.12
สคร. 9	0	247	7	9	25	0	60	225	0	533	616	1,722	2,680	64.25
สคร. 10	107	136	81	542	0	90	0	0	0	0	581	1,537	1,618	94.99
สคร. 11	97	173	315	156	0	0	0	0	0	0	211	952	2,188	43.51
สคร. 12	41	218	54	165	0	50	0	0	0	0	384	912	3,004	30.36
กทม	0	224	0	259	0	0	0	473	326	0	0	1,282	4,500	28.49
รวม	733	2,279	1,427	1,689	72	215	60	727	326	533	3,922	11,983	29,790	40.22

การเฝ้าระวังการติดเชื้อในกลุ่มแรงงานต่างด้าวที่อยู่ในประเทศไทย

กลุ่มแรงงานต่างด้าว เป็นส่วนหนึ่ง ในการเฝ้าระวัง และค้นหาการติดเชื้อในประชากรกลุ่มเสี่ยงและสถานที่เสี่ยง กลุ่มที่ 4 ซึ่งคณะกรรมการโรคติดต่อจังหวัดกำหนดเองได้

ดังนั้นจึงมีการกำหนดหลักเกณฑ์ในการเฝ้าระวังเพิ่มเติมสำหรับกลุ่มแรงงานต่างด้าว ดังนี้

กลุ่มประชากรเสี่ยงในกลุ่มแรงงานต่างด้าว เป็น 5 กลุ่มใหญ่ๆ ดังนี้

- 1) คนต่างด้าวที่อยู่กันอย่างแออัด เช่น ในโรงงานที่แออัด อยู่ในที่พักที่แออัดอยู่รวมกันหลายคน
- 2) คนต่างด้าวที่มีโอกาสพบปะกับคนจำนวนมาก เช่น ทำงานในร้านค้า
- 3) คนต่างด้าวที่มีโอกาสสัมผัสกับประชากรที่มีความเปราะบาง เช่น แม่บ้านเลี้ยงเด็ก หรือผู้สูงอายุ
- 4) คนต่างด้าวที่**ศูนย์กักกัน** ที่เป็นผู้ต้องกักแรกรับ (อยู่ในกลุ่มที่ 2 ของการเฝ้าระวังกลุ่มประชากรเสี่ยง)
- 5) อื่นๆ เช่น ผู้ประกอบอาชีพประมง หรือที่อาจสัมผัสกับสินค้าหรือผลิตภัณฑ์

การคำนวณตัวอย่าง

โดยใช้ open source online sample size calculation for freedom testing with imperfect tests (<https://epitools.ausvet.com.au/freecalctwo>) ที่ค่า prevalence 1% sensitivity ของ test 85% specificity 100% (จากการตรวจน้ำลาย)

ได้ผลการคำนวณคือจำนวนตัวอย่างระหว่าง 150 – 400 ตัวอย่าง โดยแต่ละจังหวัดสำรวจประชากรต่างดาว และสุ่มตัวอย่างในกลุ่มเสี่ยงดังนี้

- คนต่างดาวที่อยู่กันอย่างแออัด เช่น ในโรงงาน ประกอบอาชีพเกษตรกรรมและอยู่ในที่พักที่แออัด
- คนต่างดาวที่มีโอกาสพบปะกับคนจำนวนมาก เช่น ทำงานในร้านค้า
- คนต่างดาวที่มีโอกาสสัมผัสกับประชากรที่มีความเปราะบาง เช่น เด็ก หรือผู้สูงอายุ
- อื่นๆ เช่น ผู้ประกอบอาชีพประมง หรือที่อาจสัมผัสกับสินค้าหรือผลิตภัณฑ์

จำนวนกลุ่มเป้าหมายแรงงานต่างด้าวที่สุ่มตัวอย่าง ในจังหวัด

จำนวนแรงงานต่างด้าวในจังหวัด จำนวนประชากรที่สุ่มตัวอย่าง

<500	150
500 - < 1000	200
1000 - < 5000	320
5000 - < 10,000	350
$\geq 10,000$	400

กรณี มีการดำเนินงานในกลุ่ม ๙๐,๐๐๐ คนแล้ว แต่จำนวนน้อยกว่าจำนวนที่ได้
จากการคำนวณกลุ่มตัวอย่าง ให้ทำเพิ่มตามจำนวนที่ขาดไป

เป้าหมายในการสู่มตัวอย่างแรงงานต่างด้าว รายเขตสุขภาพ

เขตสุขภาพ	จำนวน แรงงานต่าง ด้าว	เป้าหมายที่ คาด ประมาณ รายเขต (1)	ผลการ ดำเนินงาน ที่ผ่านมา (ณ วันที่ 1 มิถุนายน)	เป้าหมาย จากผลต่าง กับผลงานที่ ผ่านมา (2)	1. กลุ่มที่อาศัย อยู่แออัด (หอพัก บ้าน เช่า ที่ทำงาน โรงงาน หรือ แรงงานภาค เกษตรที่อยู่ แออัด)	2. กลุ่มอาชีพที่ พบปะผู้คน จำนวนมาก (การให้บริการต่าง ๆ สถานีบริการ น้ำมัน ตู้ซ่อมรถ ล้าง อัด ซีด ฯลฯ)	3. กลุ่มที่ ทำงานร่วมกับ กลุ่มเปราะบาง และแพร่เชื้อ ได้ง่าย (เช่น ดูแลผู้สูงอายุ มีโรค ประจำตัว เด็ก ฯลฯ)	4. ศูนย์ กัก แรกรับ (นอก เหนือ จากที่เคย ตรวจแล้ว)	5. กลุ่ม อื่นๆ (กลุ่มผู้ สัมผัส อาหารหรือ ผลิตภัณฑ์)
1	128,766	2,680	213	2,467					
2	51,211	1,470	0	1,470					
3	15,066	1,660	0	1,660					
4	206,006	2,990	44	2,946					
5	437,540	3,200	280	2,920					
6	447,861	3,200	40	3,160					
7	7,638	950	0	950					
8	9,346	1,830	0	1,830					
9	27,858	1,360	60	1,300					
10	5,051	1,140	542	598					
11	246,344	2,800	156	2,644					
12	72,373	2,260	165	2,095					
กรุงเทพมหานคร	285,753	400	259	141					
รวม	2,031,189	26,340	1,759	24,581					