



คู่มือผู้ใช้สิทธิ หลักประกันสุขภาพแห่งชาติ

สิทธิหลักประกันสุขภาพแห่งชาติเป็นสิทธิของคนไทยตามกฎหมาย

คู่มือผู้ใช้สิทธิหลักประกันสุขภาพแห่งชาติ

จัดทำโดย สำนักงานหลักประกันสุขภาพแห่งชาติ (สปสช.)

ปรับปรุงเนื้อหา ธันวาคม ๒๕๖๐

จำนวนพิมพ์ ๑,๐๐๐,๐๐๐ เล่ม

พิมพ์ที่



ผู้ใช้สิทธิหลักประกันสุขภาพแห่งชาติ

ชื่อ-สกุล.....

เลขประจำตัวประชาชน

□-□□□□-□□□□□□-□□-□

วัน/เดือน/ปีเกิด.....

หน่วยบริการปฐมภูมิ

โทร

หน่วยบริการประจำ

โทร

หน่วยบริการรับส่งต่อ

โทร



- หลักประกันสุขภาพแห่งชาติ สิทธิของคนไทย 3
- การลงทะเบียนใช้สิทธิ 4
- ใคร ? ที่มีสิทธิลงทะเบียน 6
- ตรวจสอบสิทธิ 8
- เอกสารและสถานที่ ลงทะเบียน 10
- สิทธิคนพิการ ลงทะเบียนอย่างไร ? 14
- หน่วยบริการ คืออะไร 15
- การขอเปลี่ยนหน่วยบริการประจำ 17
- การใช้สิทธิเข้ารับบริการสาธารณสุข 18
- บริการที่คุ้มครองค่าใช้จ่าย 21
- บริการส่งเสริมสุขภาพและบริการป้องกันโรค 24
- การรักษาพยาบาลโรคเรื้อรัง 30
- บริการกรณีเฉพาะ 34
- บริการที่ไม่อยู่ในความคุ้มครอง 36
- สิทธิการขอรับเงินช่วยเหลือเบื้องต้น
กรณีได้รับความเสียหายจากการรักษาพยาบาล 38
- แผนที่แสดงการจัดพื้นที่ในความรับผิดชอบของสปสช.
เขต 1-13 40
- ที่อยู่และการติดต่อ สปสช.เขต 41
- ทีมหมอครอบครัว 46
- สายด่วน สปสช.โทร 1330 48



หลักประกัน สุขภาพแห่งชาติ สิทธิของคนไทย

รัฐบาลจัดให้มีกองทุนหลักประกันสุขภาพแห่งชาติ เพื่อเป็นค่าใช้จ่ายให้คนไทยเข้าถึงบริการด้านการแพทย์และสาธารณสุข เพื่อการสร้างเสริมสุขภาพ การป้องกันโรค การตรวจวินิจฉัยโรค การรักษาพยาบาล และการฟื้นฟูสมรรถภาพที่จำเป็นต่อสุขภาพ และการดำรงชีวิต ตาม พ.ร.บ.หลักประกันสุขภาพแห่งชาติ พ.ศ. 2545 และสำนักงานหลักประกันสุขภาพแห่งชาติ (สปสช.) ทำหน้าที่บริหารกองทุนตามหลักเกณฑ์ของคณะกรรมการหลักประกันสุขภาพแห่งชาติ ซึ่งมีรัฐมนตรีว่าการกระทรวงสาธารณสุขเป็นประธาน

“สิทธิหลักประกันสุขภาพแห่งชาติ” จึงเป็นสิทธิตามกฎหมายของคนไทยทุกคนตั้งแต่แรกเกิดและตลอดช่วงชีวิต (ไม่ใช่สิทธิเพื่อการสงเคราะห์เฉพาะกลุ่ม) ซึ่งรู้จักกันในชื่อ “สิทธิบัตรทอง หรือสิทธิ 30 บาท”

การลงทะเบียน ใช้สิทธิ



การลงทะเบียนใช้สิทธิหลักประกันสุขภาพแห่งชาติ และเลือกหน่วยบริการประจำ* มี 3 ลักษณะ คือ

1) การลงทะเบียนรายบุคคล เพื่อเลือกหน่วยบริการประจำหรือขอเปลี่ยนหน่วยบริการประจำ

2) การลงทะเบียนในกลุ่มเฉพาะ เช่น

- กลุ่มนักเรียน นักศึกษา ที่ศึกษาหรือพักในหอพักของสถานศึกษา

- กลุ่มทหารกองประจำการ (ทหารเกณฑ์) ดำเนินการโดยกรมการแพทย์ทหาร กระทรวงกลาโหม

3) การลงทะเบียนแทนผู้มีสิทธิตามมติคณะกรรมการหลักประกันสุขภาพแห่งชาติ โดยมอบให้ สปสช.ดำเนินการ

- กรณี เด็กแรกเกิด 0-5 ปี

- กรณี บุคคลสิ้นสุดสิทธิสวัสดิการรักษาพยาบาลข้าราชการ รัฐวิสาหกิจ หรือสิ้นสุดสิทธิประกันสังคม หรือสิ้นสุดสิทธิประกันสุขภาพอื่นที่รัฐจัดให้

- กรณี หน่วยบริการประจำที่บุคคลได้ลงทะเบียนไว้แล้ว ถอนตัว หรือพ้นจากการเป็นหน่วยบริการประจำ

- กรณี เปลี่ยนหน่วยบริการประจำ สำหรับนักศึกษาที่สำเร็จการศึกษาแล้วแต่ยังไม่ได้เปลี่ยนหน่วยบริการกลับไปยังภูมิลำเนา / ผู้พำนักในราชทัณฑ์ที่พ้นโทษ (ผู้พ้นโทษต้องขังในเรือนจำ) / ทหารเกณฑ์ที่ปลดประจำการ

หมายเหตุ* หน่วยบริการประจำ อ่านเพิ่มเติมได้ที่ หน้า 15

“บุคคลที่ได้รับการลงทะเบียนแทน สามารถยื่นคำขอเปลี่ยนแปลงหน่วยบริการประจำได้”
โดยติดต่อที่ หน่วยรับลงทะเบียน

ใคร ?

ที่มีสิทธิลงทะเบียน



ผู้มีสิทธิหลักประกันสุขภาพแห่งชาติ หรือที่คุ้นเคยกันในชื่อ สิทธิบัตรทอง หรือ สิทธิ 30 บาท คือ

- เป็นบุคคลที่มีสัญชาติไทย
- มีเลขประจำตัวประชาชน 13 หลัก ของกรมการปกครอง กระทรวงมหาดไทย
- ไม่มีสิทธิประกันสุขภาพอื่นที่ใช้จ่าย จากเงินงบประมาณของรัฐ ได้แก่ สิทธิตามกฎหมายประกันสังคม สิทธิสวัสดิการรักษายาบาลของข้าราชการ / พนักงานส่วนท้องถิ่น หรือ สิทธิสวัสดิการรักษายาบาลของหน่วยงานรัฐอื่นๆ เช่น รัฐวิสาหกิจ องค์การมหาชน ข้าราชการการเมือง

หมายเหตุ คนไทยที่อาศัยอยู่ในต่างประเทศติดต่อกันมากกว่า 2 ปีขึ้นไป (ข้อมูลจากสำนักตรวจคนเข้าเมือง) หรือผู้ที่ลงทะเบียนเลือกตั้งในต่างประเทศ (ข้อมูลจากสำนักบริหารทะเบียนกรมการปกครอง) จะสามารถใช้สิทธิหลักประกันสุขภาพแห่งชาติได้เมื่อเดินทางมาอาศัยอยู่ในประเทศไทยแล้ว โดยประชาชนติดต่อขอแก้ไขสถานะบุคคล ณ หน่วยรับลงทะเบียน



ตรวจสอบสิทธิ



เพื่อความสะดวกในการใช้สิทธิหลักประกันสุขภาพแห่งชาติ ทุกคนควรตรวจสอบสิทธิและรู้หน่วยบริการประจำของตนเอง โดยสามารถติดต่อได้ 3 วิธี

1. ติดต่อด้วยตนเองในวันเวลาราชการ

• ต่างจังหวัด

- หน่วยบริการในระบบหลักประกันสุขภาพแห่งชาติ เช่น โรงพยาบาลส่งเสริมสุขภาพตำบล (รพ.สต.) หรือที่คุ้นเคยในชื่อสถานีอนามัย ศูนย์บริการสาธารณสุข คลินิกชุมชนอบอุ่น ศูนย์สุขภาพชุมชนเมือง โรงพยาบาลของรัฐ
- สำนักงานสาธารณสุขจังหวัด
- สำนักงานหลักประกันสุขภาพแห่งชาติ เขต 1-12

• กรุงเทพมหานคร

- สำนักงานหลักประกันสุขภาพแห่งชาติ เขต 13 กทม.

- จุดรับลงทะเบียนสิทธิหลักประกันสุขภาพแห่งชาติ ในพื้นที่ กทม.ได้แก่

- สำนักงานเขต 19 เขตของกรุงเทพมหานคร (ข้อมูลเพิ่มเติม หน้า 12)
- สถานีรถไฟกรุงเทพ (หัวลำโพง)

2. ระบบโทรศัพท์อัตโนมัติ โทร.1330 กด 2 ตามด้วยเลขประจำตัวประชาชน 13 หลัก และ กด # กดโทรออก

หมายเหตุ : ค่าบริการโทรศัพท์มือถือตามโปรโมชั่นสำหรับโทรศัพท์พื้นฐาน (โทรศัพท์บ้านหรือตู้สาธารณะ) ครั้งละ 3 บาททั่วประเทศ

3. ผ่านระบบอินเทอร์เน็ต ได้แก่



www.nhso.go.th



app สปสช.

ข้อมูลสิทธิหลักประกันสุขภาพแห่งชาติในระบบตรวจสอบสิทธิอัตโนมัติจะปรับปรุงให้เป็นปัจจุบัน ทุกวันที่ 15 และวันที่ 28 ของทุกเดือน

เอกสารและสถานที่ ลงทะเบียน



เอกสารการลงทะเบียน

- 1) บัตรประจำตัวประชาชน สำหรับเด็กอายุต่ำกว่า 15 ปี ถ้าไม่มีบัตรประจำตัวประชาชน ให้ใช้สูติบัตร (ใบเกิด)
- 2) หนังสือรับรองการพักอาศัย (กรณีที่อยู่ไม่ตรงตามบัตรประจำตัวประชาชน) พร้อมสำเนาบัตรประจำตัวประชาชนของเจ้าบ้าน หรือหลักฐานอื่นที่แสดงว่าตนเองนั้นอาศัยอยู่จริง เช่น ใบเสร็จค่าน้ำ ค่าไฟ สัญญาเช่าที่พัก ฯลฯ
- 3) แบบคำร้องขอลงทะเบียน (ขอได้ ณ จุดรับลงทะเบียน)



สถานที่ลงทะเบียน ในวันเวลาราชการ

- **ต่างจังหวัด**

- หน่วยบริการในระบบหลักประกันสุขภาพแห่งชาติ เช่น โรงพยาบาลส่งเสริมสุขภาพตำบล (รพ.สต.) หรือที่คุ้นเคยในชื่อสถานีนอนามัย ศูนย์บริการสาธารณสุข คลินิกชุมชนอบอุ่น ศูนย์สุขภาพชุมชนเมือง โรงพยาบาลของรัฐ
- สำนักงานสาธารณสุขจังหวัด
- สำนักงานหลักประกันสุขภาพแห่งชาติ เขต 1-12

- **กรุงเทพมหานคร**

- สำนักงานหลักประกันสุขภาพแห่งชาติ เขต 13 กทม. ในวันเวลาราชการ
- สำนักงานเขต 19 เขตของกรุงเทพมหานคร (ข้อมูลเพิ่มเติมหน้า 12) และสถานีรถไฟกรุงเทพ (หัวลำโพง)



• สำนักงานเขต 19 เขตของกรุงเทพมหานคร
ที่เปิดรับลงทะเบียนสิทธิหลักประกันสุขภาพ
แห่งชาติ เปิดให้บริการในวันเวลาราชการ
(เวลา 8.00 น. - 16.00 น.)

- | | | |
|--------------------------|-------------|-------------|
| • สำนักงานเขตคลองเตย | เบอร์ติดต่อ | 02-126-6902 |
| • สำนักงานเขตคลองสามวา | เบอร์ติดต่อ | 02-548-0134 |
| • สำนักงานเขตธนบุรี | เบอร์ติดต่อ | 02-465-5841 |
| • สำนักงานเขตบางกะปิ | เบอร์ติดต่อ | 02-130-7260 |
| • สำนักงานเขตบางขุนเทียน | เบอร์ติดต่อ | 02-416-0170 |
| • สำนักงานเขตบางแค | เบอร์ติดต่อ | 02-455-4310 |
| • สำนักงานเขตบางพลัด | เบอร์ติดต่อ | 02-424-1265 |
| • สำนักงานเขตประเวศ | เบอร์ติดต่อ | 02-130-7302 |
| • สำนักงานเขตพระโขนง | เบอร์ติดต่อ | 02-136-5960 |

- สำนักงานเขตมีนบุรี เบอร์ติดต่อ 02-540-7035
- สำนักงานเขตราชเทวี เบอร์ติดต่อ 02-126-6913
- สำนักงานเขตราชวัชรบุรณะ เบอร์ติดต่อ 02-408-4249
- สำนักงานเขตลาดกระบัง เบอร์ติดต่อ 02-326-6134
- สำนักงานเขตลาดพร้าว เบอร์ติดต่อ 02-538-6531
- สำนักงานเขตสายไหม เบอร์ติดต่อ 02-147-5464
- สำนักงานเขตหนองแขม เบอร์ติดต่อ 02-421-5818
- สำนักงานเขตหนองจอก เบอร์ติดต่อ 02-548-2953
- สำนักงานเขตหลักสี่ เบอร์ติดต่อ 02-147-5411
- สำนักงานเขตห้วยขวาง เบอร์ติดต่อ 02-126-6905

• สถานีรถไฟกรุงเทพ (หัวลำโพง) เปิดให้บริการ
 ทุกวัน ณ จุดรับลงทะเบียน (สิทธิบัตรทอง)
 ตั้งแต่เวลา 8.00 น. - 19.00 น.





สิทธิคนพิการ ลงทะเบียนอย่างไร ?

คนพิการผู้ใช้สิทธิหลักประกันสุขภาพแห่งชาติที่ยังไม่ได้ลงทะเบียนคนพิการในระบบหลักประกันสุขภาพแห่งชาติ ต้องนำไปรับรองความพิการจากแพทย์หรือแสดงบัตรคนพิการตาม พ.ร.บ ส่งเสริมและพัฒนาคุณภาพชีวิตคนพิการแห่งชาติ พ.ศ.2550 ลงทะเบียน ณ สถานที่รับลงทะเบียนสิทธิหลักประกันสุขภาพแห่งชาติ เพื่อรับสิทธิฟื้นฟูสมรรถภาพได้





หน่วยบริการ คืออะไร ?

หน่วยบริการในระบบหลักประกันสุขภาพ
แห่งชาติ หมายถึง สถานบริการ* ที่ขึ้นทะเบียนเป็น
หน่วยบริการในระบบหลักประกันสุขภาพแห่งชาติ
เช่น โรงพยาบาลส่งเสริมสุขภาพตำบล (รพ.สต.)
หรือที่คุ้นเคยในชื่อสถานอนามัย คลินิกชุมชนอบอุ่น
ศูนย์บริการสาธารณสุข ศูนย์สุขภาพชุมชนเมือง
โรงพยาบาล

สถานบริการ* หมายถึง สถานบริการสาธารณสุข
ของรัฐ ของเอกชน และของสภาวิชาชีพ
หน่วยบริการการประกอบโรคศิลปะสาขาต่างๆ
และสถานบริการสาธารณสุขอื่น ที่คณะกรรมการ
กำหนดเพิ่มเติม



หน่วยบริการปฐมภูมิ / หน่วยบริการประจำ
หมายถึง หน่วยบริการที่ผู้มีสิทธิหลักประกัน
สุขภาพแห่งชาติ เลือกลงทะเบียนเพื่อเข้ารับ
บริการสาธารณสุขตามสิทธิเป็นลำดับแรกทุกครั้ง
โดยทั่วไปจะเป็นหน่วยบริการที่มีสถานที่ตั้งใกล้
กับที่พักอาศัยของผู้มีสิทธิหลักประกันสุขภาพ
แห่งชาติ



สุขภาพดีทุกวัย.....อุ่นใจใกล้บ้าน

การขอเปลี่ยน หน่วยบริการประจำ



ผู้มีสิทธิหลักประกันสุขภาพแห่งชาติสามารถขอเปลี่ยนหน่วยบริการประจำได้ไม่เกิน 4 ครั้งต่อปี (1 ตุลาคม ถึง 30 กันยายน ของปีถัดไป) โดยนำเอกสารการลงทะเบียน ติดต่อด้วยตนเองได้ที่ โรงพยาบาลส่งเสริมสุขภาพตำบล (รพ.สต.) โรงพยาบาลของรัฐใกล้บ้าน สำนักงานสาธารณสุขจังหวัด สำนักงานหลักประกันสุขภาพแห่งชาติ เขต 1-13 หรือสำนักงานเขตของกรุงเทพมหานคร ที่เปิดรับลงทะเบียนในวันเวลาราชการ

การเข้ารับบริการ ณ หน่วยบริการแห่งใหม่สามารถใช้สิทธิหลักประกันสุขภาพแห่งชาติได้หลังแจ้งความจำนงเปลี่ยนหน่วยบริการประมาณ 1 เดือน

การใช้สิทธิเข้ารับ บริการสาธารณสุข



กรณีทั่วไป

1. ติดต่อที่หน่วยบริการปฐมภูมิ/หน่วยบริการประจำของผู้มีสิทธิหลักประกันสุขภาพแห่งชาติ
2. แจ้งความจำนงใช้สิทธิหลักประกันสุขภาพแห่งชาติก่อนรับบริการ
3. แสดงบัตรประจำตัวประชาชนหรือบัตรประจำตัวที่มีรูปถ่ายและเลขประจำตัวประชาชนที่ทางราชการออกให้ สำหรับเด็กที่มีอายุต่ำกว่า 15 ปี ถ้าไม่มีบัตรประจำตัวประชาชน แสดงสำเนาสูติบัตร (ใบเกิด)

ผู้ใช้สิทธิหลักประกันสุขภาพแห่งชาติที่ลงทะเบียนคนพิการในระบบหลักประกันสุขภาพแห่งชาติ กรณีทั่วไป ใช้สิทธิรับบริการสาธารณสุขได้ที่หน่วยบริการของรัฐที่ขึ้นทะเบียนในระบบหลักประกันสุขภาพแห่งชาติได้ทุกแห่ง

กรณีอุบัติเหตุ หรือ เจ็บป่วยฉุกเฉิน

ถ้าผู้มีสิทธิหลักประกันสุขภาพแห่งชาติ เกิดอุบัติเหตุหรือภาวะเจ็บป่วยฉุกเฉิน อยู่ไกลจากหน่วยบริการประจำตามสิทธิ สามารถใช้สิทธิเข้ารับบริการได้ที่หน่วยบริการในระบบหลักประกันสุขภาพแห่งชาติที่อยู่ใกล้ที่สุดได้ตามความจำเป็น โดยไม่จำกัดจำนวนครั้ง



กรณีเจ็บป่วยฉุกเฉินถึงแก่ชีวิต

ผู้เจ็บป่วยฉุกเฉินถึงแก่ชีวิต จำเป็นต้องได้รับการรักษาอย่างทันด่วนที่เพื่อการรอดชีวิต สามารถเข้ารับการรักษาพยาบาลในโรงพยาบาลที่ใกล้ที่สุด โดยใช้บัตรประจำตัวประชาชนเพื่อแสดงตนในการเข้ารับบริการ จะได้รับการรักษาจนอาการพ้นวิกฤติ จากนั้น โรงพยาบาลที่ให้การรักษาจะส่งตัวผู้ป่วยกลับไปยังหน่วยบริการประจำ หรือหน่วยบริการในระบบหลักประกันสุขภาพแห่งชาติ ที่พร้อมให้การรักษาต่อไป

ผู้ป่วยเจ็บป่วยฉุกเฉินถึงแก่ชีวิต หมายถึง ผู้ป่วย หรือผู้ที่ได้รับบาดเจ็บ ซึ่งมีอาการบ่งชี้ว่า จะเป็นอาการที่คุกคามต่อการทำงานของอวัยวะสำคัญ ได้แก่ หัวใจ สมอง การหายใจ ต้องได้รับการรักษา และดูแลติดตามอย่างใกล้ชิด เพราะอาจทำให้เสียชีวิตได้รวดเร็ว ยกตัวอย่าง เช่น หัวใจหยุดเต้น / หอบรุนแรง / มีอาการเขียวคล้ำ / หหมดสติไม่รู้สีกตัว / สิ่งแปลกปลอมอุดกั้นหลอดลม / มีอาการวิกฤติจากอุบัติเหตุ / มีเลือดออกมากห้ามไม่หยุด / ภาวะขาดน้ำอย่างรุนแรง / แขน ขา อ่อนแรง ปากเปื่อยพุทลำบาก / ชัก / มีอาการวิกฤติจากไข้สูง เป็นต้น

สอบถามข้อมูล
เจ็บป่วยฉุกเฉิน
ได้ที่ โทร 1669



บริการที่คุ้มครอง ค่าใช้จ่าย *



ผู้ใช้สิทธิหลักประกันสุขภาพแห่งชาติ จะได้รับการคุ้มครองค่าใช้จ่ายบริการสาธารณสุข ดังนี้

- **การสร้างเสริมสุขภาพ และการป้องกันโรค** (ข้อมูลเพิ่มเติมหน้า 24)
- **การตรวจ การวินิจฉัย การรักษา** ตั้งแต่โรคทั่วไป เช่น ไข้หวัด จนถึงการรักษาโรคเรื้อรัง โรคเฉพาะทางที่มีค่าใช้จ่ายสูง เช่น เบาหวาน ความดันโลหิตสูง มะเร็ง ไตวายเรื้อรัง โรคหัวใจ เอ็ดส์ วัณโรค ฯลฯ รวมถึงการฟื้นฟูสมรรถภาพตามข้อบ่งชี้ทางการแพทย์
- **การคลอดบุตร** ใช้สิทธิได้ไม่จำกัดจำนวนครั้ง
- **บริการทันตกรรม** ได้แก่ อุดฟัน ถอนฟัน ขูดหินปูน การให้ฟลูออไรด์เสริมในกลุ่มเสี่ยงต่อโรคฟันผุ การรักษาโพรงประสาทฟันน้ำนม

* คุ้มครองค่าใช้จ่ายตามการวินิจฉัยทางการแพทย์และประกาศของคณะกรรมการหลักประกันสุขภาพแห่งชาติ

การเคลือบหลุมร่องฟัน ผ่าฟันคุด ใส่เพดาน
เทียม เด็กปากแหว่งเพดานโหว่ และการทำ
ฟันปลอม ฐานพลาสติก

- **ค่ายาและเวชภัณฑ์** ตามกรอบบัญชียาหลัก
แห่งชาติ และยาที่มีค่าใช้จ่ายสูง ตามประกาศ
ของคณะกรรมการหลักประกันสุขภาพแห่งชาติ
- **ค่าอาหารและค่าห้องสามัญ** ระหว่างพักรักษาตัว
ณ หน่วยบริการ
- **การจัดการส่งต่อ** เพื่อการ
รักษาระหว่างหน่วยบริการ
- **บริการแพทย์แผนไทย** ตามข้อบ่งชี้ทางการ
แพทย์ ได้แก่ ยาสมุนไพรหรือยาแผนไทย
การนวดเพื่อการรักษาและบำบัดมือเกือ
บฟื้นฟูสุขภาพแม่หลังคลอด การอบหรือประคบ
สมุนไพรเพื่อการรักษา



* คำนวณค่าใช้จ่ายตามการวินิจฉัยทางการแพทย์และประกาศ
ของคณะกรรมการหลักประกันสุขภาพแห่งชาติ

- **บริการฟื้นฟูสมรรถภาพด้านการแพทย์**

ให้แก่คนพิการ ผู้สูงอายุและผู้ที่ต้องได้รับการฟื้นฟู เช่น กายภาพบำบัด จิตบำบัด พฤติกรรมบำบัด กิจกรรมบำบัด ฟื้นฟูการได้ยิน ฟื้นฟูการมองเห็น และรับอุปกรณ์เครื่องช่วยตามประเภทความพิการได้ตามเกณฑ์ที่ สปสช.กำหนด

ทั้งนี้ คณะกรรมการหลักประกันสุขภาพแห่งชาติกำหนดให้ผู้มีสิทธิหลักประกันสุขภาพแห่งชาติจ่ายค่าบริการเมื่อรับบริการรักษาพยาบาลและได้รับยาครั้งละ 30 บาทให้แก่โรงพยาบาลในระบบหลักประกันสุขภาพแห่งชาติตั้งแต่ระดับโรงพยาบาลชุมชนขึ้นไป (สถานพยาบาลที่มีเตียงนอนตั้งแต่ 10 เตียงขึ้นไป) โดยยกเว้นบุคคล 21 กลุ่มตามประกาศกระทรวงสาธารณสุข และผู้ที่มีความประสงค์ไม่จ่ายค่าบริการ 30 บาท สามารถแจ้งความจำนงไม่จ่ายค่าบริการได้ที่หน่วยบริการ

* คำนวณค่าใช้จ่ายตามการวินิจฉัยทางการแพทย์และประกาศของคณะกรรมการหลักประกันสุขภาพแห่งชาติ

บริการสร้างเสริมสุขภาพ และบริการป้องกันโรค



สปสช. มุ่งสร้างหลักประกันสุขภาพถ้วนหน้า โดยจัดบริการสร้างเสริมสุขภาพและบริการป้องกันโรคให้กับประชาชนคนไทยอย่างทั่วถึง ทุกกลุ่มวัย ดังนี้

- **หญิงตั้งครรภ์และหลังคลอด**

ทดสอบการตั้งครรภ์ ตรวจครรภ์และประเมินความเสี่ยง ตรวจเลือดคัดกรองภาวะซีด ชิฟิลิส เอชไอวี ตับอักเสบบี ธาราล์สซีเมีย และดาวน์ ตรวจปัสสาวะ ฉีดวัคซีนบาดทะยักและวัคซีนไขหวัดใหญ่ ให้ยาบำรุงเสริมธาตุเหล็ก โฟลิก และไอโอดีน การให้ยาต้านไวรัสเอชไอวีเพื่อป้องกันการติดเชื้อจากแม่สู่ลูก ตรวจช่องปากและฟัน ประเมินสุขภาพจิต ตรวจหลังคลอดและคุมกำเนิด ส่งเสริมการเลี้ยงลูกด้วยนมแม่ สมุดบันทึกสุขภาพ



- **กลุ่มเด็กเล็ก อายุ 0-5 ปี**

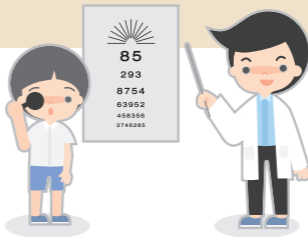
ฉีดวัคซีนบีซีจี ตับบักเสบปี บาดทะยัก คอตีบ ไอกธน โปลิโอ หัด หัดเยอรมัน คางทูม ไขหวัดใหญ่ และไขสมองอักเสบเจอี ตรวจเลือดคัดกรองภาวะพร่องไทรอยด์ (โรคเอ๋อ) ภาวะซีด การติดเชื้อเอชไอวี ชั่งน้ำหนักวัดส่วนสูงเพื่ติดตามการเจริญเติบโต ตรวจคัดกรองพัฒนาการ ตรวจช่องปากและฟัน เคลือบฟลูออไรด์ การให้ยาไทรอกซิน ป้องกันภาวะพร่องไทรอยด์ ยาบำรุงเสริมธาตุเหล็ก ยาต้านไวรัสเอดส์ สมุดบันทึกสุขภาพ/บันทึกพัฒนาการ และแว่นตาทหากมีภาวะสายตาคิดปกติ



* คัดกรองค่าใช้จ่ายตามการวินิจฉัยทางการแพทย์และประกาศของคณะกรรมการหลักประกันสุขภาพแห่งชาติ

- **กลุ่มเด็กโตและวัยรุ่นอายุ 6 - 24 ปี**

ฉีดวัคซีนคอตีบ บาดทะยัก ชั่งน้ำหนักวัดส่วนสูง เพื่อติดตามการเจริญเติบโต ตรวจเลือดคัดกรองภาวะซีด เอชไอวี ตรวจช่องปากและฟัน ตรวจวัดความดันโลหิต ตรวจคัดกรองสายตาและการได้ยิน คัดกรองความเสี่ยงจากการสูบบุหรี่/สุรา/สารเสพติด เคลือบฟลูออไรด์และหลุมร่องฟัน การให้ยาบำรุงเสริมธาตุเหล็ก แวนตาหากมีภาวะสายตาผิดปกติ (สำหรับนักเรียน ป.1) การป้องกันและแก้ไขการตั้งครรภ์ในวัยรุ่นและการตั้งครรภ์ไม่พึงประสงค์ การคุมกำเนิด การให้คำปรึกษาแนะนำ ฉีดวัคซีนเอชพีวีป้องกันมะเร็งปากมดลูก (สำหรับนักเรียนหญิง ป.5)



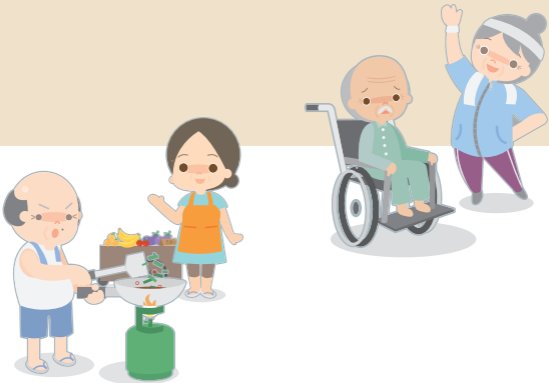
- **กลุ่มผู้ใหญ่อายุ 25-59 ปี**

ฉีดวัคซีนคอตีบ บาดทะยัก ตรวจวัดความดันโลหิต ตรวจเลือดคัดกรองเบาหวาน เอชไอวี คัดกรองความเสี่ยงจากการสูบบุหรี่/สุรา/สารเสพติด คัดกรองปัจจัยเสี่ยงต่อการเกิดโรคหัวใจ และหลอดเลือด ตรวจคัดกรองมะเร็งปากมดลูก เคลือบฟลูออไรด์ การให้ยาบำรุงเสริมธาตุเหล็ก การป้องกันและแก้ไขการตั้งครรภ์ไม่พึงประสงค์ การคุมกำเนิด การให้ความรู้ตรวจเต้านมด้วยตนเอง การให้คำปรึกษาแนะนำ



- **กลุ่มผู้สูงอายุ 60 ปีขึ้นไป**

ฉีดวัคซีนคอตีบ บาดทะยัก ตรวจประเมินความสามารถในการทำกิจวัตรประจำวัน (ADL) ตรวจวัดดัชนีมวลกาย ความดันโลหิต ตรวจเลือด คัดกรองเบาหวาน เอชไอวี คัดกรองปัจจัยเสี่ยงต่อการเกิดโรคหัวใจและหลอดเลือด โรคหลอดเลือดสมอง คัดกรองโรคซึมเศร้า การเคลือบฟลูออไรด์ การให้ความรู้ออกกำลังกายและฝึกสมองป้องกันโรคสมองเสื่อม การให้ความรู้ตรวจเต้านมด้วยตนเอง การให้คำปรึกษาแนะนำ



- กลุ่มเป้าหมายที่จะได้รับวัคซีนไขหวัดใหญ่ตามฤดูกาล มีดังนี้

- 1) หญิงตั้งครรภ์ที่อายุครรภ์มากกว่า 4 เดือนขึ้นไป
- 2) เด็กอายุ 6 เดือน ถึง 2 ปี
- 3) ผู้ป่วยโรคเรื้อรังทุกกลุ่มอายุ ได้แก่ โรคหอบหืด โรคปอดอุดกั้นเรื้อรัง โรคไตวายเรื้อรัง โรคเบาหวาน โรคหัวใจ โรคหลอดเลือดสมอง และผู้ป่วยมะเร็งที่ได้รับการรักษาด้วยเคมีบำบัด
- 4) ผู้ที่อายุ 65 ปีขึ้นไป



* คำนวณค่าใช้จ่ายตามประกาศคณะกรรมการหลักประกันสุขภาพ ฯ เรื่องประเภทและขอบเขตของบริการสาธารณสุข ฉบับที่ 10 พ.ศ.2559

การรักษาพยาบาล โรคเรื้อรัง *



สิทธิหลักประกันสุขภาพแห่งชาติ ช่วยลดภาระค่าใช้จ่ายด้านสุขภาพ และไม่ต้องถล่มถลายจากค่ารักษาพยาบาลโรคเรื้อรังที่มีค่าใช้จ่ายสูง ตัวอย่างเช่น

บริการดูแลรักษาพยาบาล โรคมะเร็ง

- 1) การตรวจคัดกรองและวินิจฉัยโรคมะเร็งตามที่แพทย์สั่ง
- 2) การรักษาอาการทั่วไปและการรักษาเฉพาะทาง เช่น การผ่าตัด การฉายแสง การให้ยาเคมีบำบัด
- 3) การดูแลแบบประคับประคองที่บ้าน (Palliative care)
- 4) วัคซีนไข้หวัดใหญ่ตามฤดูกาล (เฉพาะผู้ป่วยมะเร็งที่ได้รับการรักษาด้วยเคมีบำบัด)

บริการทดแทนไตสำหรับผู้ป่วยไตวายเรื้อรัง ระยะสุดท้าย

ขั้นตอนการเข้ารับบริการ ผู้ป่วยไตวายเรื้อรังระยะสุดท้ายต้องไปใช้สิทธิหลักประกันสุขภาพแห่งชาติที่หน่วยบริการตามสิทธิ หน่วยบริการจะลงทะเบียนและให้คณะกรรมการฯ ระดับเขตพิจารณาการให้บริการทดแทนไตที่เหมาะสมสำหรับผู้ป่วยในแต่ละราย โดยเป็นไปตามเกณฑ์มาตรฐานของสมาคมโรคไตแห่งประเทศไทย ได้แก่

- 1) การล้างไตผ่านทางช่องท้องอย่างต่อเนื่อง
- 2) การฟอกเลือดด้วยเครื่องไตเทียม
- 3) การผ่าตัดปลูกถ่ายไต

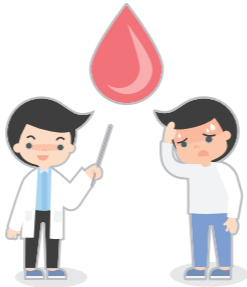
สำหรับการล้างไตผ่านทางช่องท้องอย่างต่อเนื่อง สปสช.ได้จัดบริการส่งน้ำยาล้างไตให้ผู้ป่วยถึงบ้าน โดยไม่มีค่าใช้จ่าย เพื่อให้เข้าถึงบริการทดแทนไตได้ง่ายขึ้น ลดภาระค่าใช้จ่ายในการเดินทาง และได้รับการทดแทนไตอย่างต่อเนื่อง ซึ่งจะส่งผลถึงคุณภาพชีวิตที่ดีขึ้นของผู้ป่วย

บริการดูแลรักษาพยาบาล กรณีผู้ติดเชื้อเอชไอวี และผู้ป่วยเอดส์

- ผู้ที่มีพฤติกรรมเสี่ยงและต้องการทราบสถานะการติดเชื้อเอชไอวี สามารถขอรับบริการให้คำปรึกษาและตรวจเลือดหาการติดเชื้อเอชไอวี โดยไม่เสียค่าใช้จ่ายได้ที่หน่วยบริการในระบบหลักประกันสุขภาพแห่งชาติ
- ผู้ที่ตรวจเลือดพบการติดเชื้อเอชไอวี จะได้รับการประเมินเพื่อเริ่มการรักษาด้วยยาต้านไวรัสและติดตามการรักษา รวมถึงการให้ยารักษาภาวะไขมันในเลือดสูงจากการรับประทานยาต้านไวรัสโดยไม่ต้องเสียค่าใช้จ่าย รวมถึงการตรวจคัดกรองและตรวจยืนยันหาการติดเชื้อไวรัสตับอักเสบบีตามข้อบ่งชี้ทางการแพทย์



- ผู้ใช้สิทธิหลักประกันสุขภาพแห่งชาติ ควรรับบริการกับหน่วยบริการประจำ ตามสิทธิเพื่อความสะดวก แต่หากมีความจำเป็นก็สามารถรับบริการกับหน่วยบริการอื่นที่ไม่ใช่หน่วยบริการประจำตามสิทธิได้



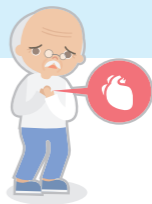
* คัดกรองค่าใช้จ่ายตามการวินิจฉัยทางการแพทย์ และประกาศของคณะกรรมการหลักประกันสุขภาพแห่งชาติ

บริการ กรณีเฉพาะ *



บริการรักษาพยาบาลที่จำเป็นต้องบริหารจัดการ
เป็นกรณีเฉพาะ ในหน่วยบริการที่ร่วมโครงการ เช่น

- การให้สารเมทาโดนระยะยาว เพื่อการบำบัด
รักษาผู้ป่วยติดสารเสพติดในกลุ่มฝิ่น และอนุพันธ์
ของฝิ่น (เช่น เฮโรอีน) ที่สมัครใจ
- การให้ยาละลายลิ่มเลือดเพื่อการรักษาเร่งด่วน
สำหรับผู้ป่วยโรคหลอดเลือดสมองตีบหรืออุดตัน
และผู้ป่วยโรคกล้ามเนื้อหัวใจขาดเลือดชนิด
เฉียบพลันชนิดที่มีการยกขึ้นของคลื่นไฟฟ้าหัวใจ
ส่วน ST

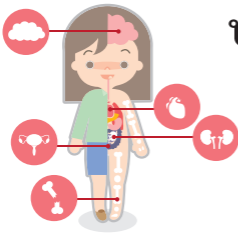


- การสวนหัวใจ การผ่าตัดหัวใจ
- การปลูกถ่ายเซลล์ต้นกำเนิดเม็ดโลหิต
- การผ่าตัดรักษาข้อเข่าเสื่อม การผ่าตัดเปลี่ยนกระดูกตา การผ่าตัดเปลี่ยนหัวใจ
- การปลูกถ่ายตับในเด็ก (อายุไม่เกิน 18 ปี) ที่เป็นโรคท่อน้ำดีตีบตันแต่กำเนิด
- การรักษาเฉพาะโรคที่เกิดจากการดำน้ำ (Decompression sickness)

สอบถามข้อมูล
เพิ่มเติมทางโทรศัพท์
สายด่วน สปสช.
โทร. 1330



* คำนึงค่าใช้จ่ายตามการวินิจฉัยทางการแพทย์ และประกาศของคณะกรรมการหลักประกันสุขภาพแห่งชาติ



บริการที่ไม่อยู่ใน ความคุ้มครอง

- การรักษาภาวะมีบุตรยาก / การผสมเทียม
- การแปลงเพศ / การกระทำใดๆ เพื่อความสวยงามโดยไม่มีข้อบ่งชี้ทางการแพทย์
- การตรวจวินิจฉัยและรักษาใดๆ ที่เกินความจำเป็นจากข้อบ่งชี้ทางการแพทย์
- การรักษาที่อยู่ระหว่างการค้นคว้าทดลอง วิจัย
- การบาดเจ็บจากการประสพภัยจากรถ ซึ่งอยู่ในความคุ้มครองตามกฎหมายว่าด้วยการคุ้มครองผู้ประสพภัยจากรถเฉพาะส่วนที่บริษัทหรือกองทุนตามกฎหมายนั้นต้องเป็นผู้จ่าย

- การบำบัดรักษาและฟื้นฟูผู้ติดเชื้อและสารเสพติด ตามกฎหมายว่าด้วยสารเสพติด ยกเว้น บางกรณี ตามประกาศคณะกรรมการหลักประกันสุขภาพ แห่งชาติ
- โรคเดียวกันที่ต้องใช้ระยะเวลารักษาตัว ในโรงพยาบาลประเภทผู้ป่วยในเกินกว่า 180 วัน ยกเว้น กรณีมีความจำเป็นต้องรักษา ต่อเนื่องจากภาวะแทรกซ้อนหรือข้อบ่งชี้ทางการแพทย์
- การปลูกถ่ายอวัยวะ (Organ Transplantation) ยกเว้น บางกรณีตามประกาศคณะกรรมการ หลักประกันสุขภาพแห่งชาติ เช่น การปลูกถ่ายไต เพื่อรักษาโรคไตวายเรื้อรังระยะสุดท้าย การปลูกถ่ายตับในเด็ก (อายุไม่เกิน 18 ปี) ที่เป็น โรคท่อน้ำดีตีบตันแต่กำเนิด เป็นต้น



สายด่วน สปสช.

1 3 3 0

บริการข้อมูลหลักประกันสุขภาพ



สิทธิการขอรับเงิน ช่วยเหลือเบื้องต้น



กรณีได้รับความเสียหายจากการรักษาพยาบาล

ผู้ใช้สิทธิหลักประกันสุขภาพแห่งชาติ ที่ได้รับความเสียหายจากการรักษาพยาบาลของหน่วยบริการ ซึ่งไม่ใช่เป็นพยาธิสภาพของโรค หรือเหตุแทรกซ้อนของโรค มีสิทธิได้รับเงินช่วยเหลือเบื้องต้น โดยผู้ที่ได้รับความเสียหายหรือทายาท ฯลฯ สามารถยื่นคำร้องขอรับเงินช่วยเหลือเบื้องต้นได้ภายใน 1 ปี นับตั้งแต่วันที่ทราบความเสียหาย

การเขียนคำร้องต้องมีสาระสำคัญ ดังนี้

1. ชื่อ-นามสกุล ผู้รับบริการที่ได้รับความเสียหาย
2. ความเสียหายที่เกิดขึ้นจากการรักษาพยาบาล
3. ชื่อของหน่วยบริการที่ให้การรักษาพยาบาล
4. วันที่เข้ารับการรักษาพยาบาล และวันที่ทราบถึงความเสียหายที่เกิดขึ้น

5. สถานที่ที่สามารถติดต่อผู้รับบริการที่ได้รับ
ความเสียหายได้โดยสะดวก
6. ระเบียบการที่ผู้รับบริการจะต้องรับผิดชอบ
เศรษฐกิจฐานะ

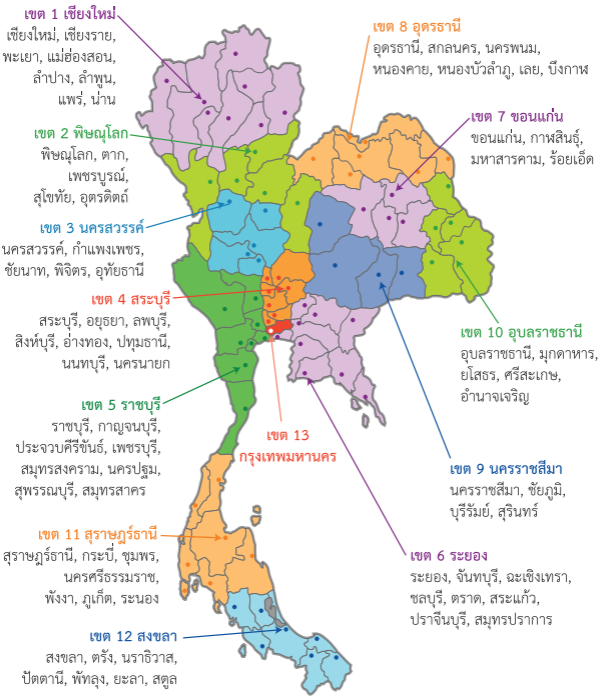
หลักฐานประกอบคำร้องของผู้ได้รับความเสียหาย
ได้แก่ สำเนาบัตรประจำตัวประชาชน หรือสูติบัตร
หนังสือมอบอำนาจ (กรณีมีการมอบอำนาจ)
เอกสารหรือหลักฐานที่แสดงรายละเอียดข้อมูลที่
อาจเป็นประโยชน์ประกอบการพิจารณา

สถานที่ยื่นคำร้อง

- หน่วยบริการในระบบหลักประกันสุขภาพ
แห่งชาติ
- สำนักงานสาธารณสุขจังหวัด (ในจังหวัด
ที่เกิดเหตุ) หรือ สำนักงานหลักประกันสุขภาพ
แห่งชาติ เขต 1-13
- หน่วยรับเรื่องร้องเรียนอื่นที่เป็นอิสระจาก
ผู้ถูกร้องเรียน ตามมาตรา50(5)
- สอบถามเพิ่มเติมที่ “สายด่วน สปสช. โทร 1330”

แผนที่แสดงการจัดพื้นที่

ในความรับผิดชอบของ สปสช. เขต 1-13



ที่อยู่และการติดต่อ

สปสช.เขต

สำนักงานหลักประกันสุขภาพแห่งชาติ

เขต 1 เชียงใหม่

เลขที่ 6 อาคารสำนักงานไปรษณีย์เขต 5

ถ.มหิดล ต.สุเทพ อ.เมือง จ.เชียงใหม่ 50200

โทรศัพท์ 053-285355 โทรสาร 053-285364

<http://chiangmai.nhso.go.th/>

สำนักงานหลักประกันสุขภาพแห่งชาติ

เขต 2 พิษณุโลก

เลขที่ 118 อาคารไปรษณีย์พิษณุโลก ชั้น 4 ถ.พุทธบูชา

ต.ในเมือง อ.เมือง จ.พิษณุโลก 65000

โทรศัพท์ 055-245111 โทรสาร 055-247111

<http://phitsanulok.nhso.go.th/>

สำนักงานหลักประกันสุขภาพแห่งชาติ

เขต 3 นครสวรรค์

เลขที่ 1045/2 อาคารแวนกรุงไทย ชั้น 4

หมู่ 10 ถ.นครสวรรค์-พิษณุโลก ต.นครสวรรค์ตก

อ.เมือง จ.นครสวรรค์ 60000

โทรศัพท์ 056-371831 โทรสาร 056-371831

<http://nakhonsawan.nhso.go.th/>

สำนักงานหลักประกันสุขภาพแห่งชาติ

เขต 4 สระบุรี

เลขที่ 65/3 ซอย 1 ถ.พิชัยรณรงค์สงคราม

ต.ปากเพรียว อ.เมือง จ.สระบุรี 18000

โทรศัพท์ 036-213205 โทรสาร 036-213263

<http://saraburi.nhso.go.th/>

สำนักงานหลักประกันสุขภาพแห่งชาติ

เขต 5 ราชบุรี

เลขที่ 2 อาคารสำนักงานไปรษณีย์ ชั้น 3

ถ.สมุทรศึกษารักษ์ ต.หน้าเมือง อ.เมือง จ.ราชบุรี 70000

โทรศัพท์ 032-332590 โทรสาร 032-332593

<http://ratchaburi.nhso.go.th/>

สำนักงานหลักประกันสุขภาพแห่งชาติ

เขต 6 ระยอง

เลขที่ 115 อาคารสตาร์พลาซ่า ชั้น 2 ซ.ศูนย์การค้าสาย 4

ถ.สุขุมวิท ต.เชิงเนิน อ.เมือง จ.ระยอง 21000

โทรศัพท์ 038-864313-19 โทรสาร 038-864320

<http://rayong.nhso.go.th/>

สำนักงานหลักประกันสุขภาพแห่งชาติ

เขต 7 ขอนแก่น

เลขที่ 356/1 อาคารซีพี ชั้น3 ถ.มิตรภาพ อ.เมือง
จ.ขอนแก่น 40000

โทรศัพท์ 043-365201-3 โทรสาร 043-365111

<http://khonkaen.nhso.go.th/>

สำนักงานหลักประกันสุขภาพแห่งชาติ

เขต 8 อุตรธานี

เลขที่ 2 อาคารสำนักงานไปรษณีย์อุตรธานี ชั้น 3
ถ.วัฒนาวงศ์ ต.หมากแข้ง อ.เมือง จ.อุตรธานี 41000

โทรศัพท์ 042-325681 โทรสาร 042-325674

<http://udonthani.nhso.go.th/>

สำนักงานหลักประกันสุขภาพแห่งชาติ

เขต 9 นครราชสีมา

เลขที่ 154/1 อาคารราชสีมาเซ็นเตอร์ ชั้น 3
ต.ในเมือง อ.เมือง จ.นครราชสีมา 30000

โทรศัพท์ 044-248871-4 โทรสาร 044-248875

<http://korat.nhso.go.th/>

สำนักงานหลักประกันสุขภาพแห่งชาติ

เขต 10 อุบลราชธานี

เลขที่ 145 ที่ทำการไปรษณีย์ ชั้น 3

ถ.ศรีณรงค์ ต.ในเมือง อ.เมือง จ.อุบลราชธานี 34000

โทรศัพท์ 045-240591 โทรสาร 045-255393

<http://ubon.nhso.go.th/>

สำนักงานหลักประกันสุขภาพแห่งชาติ

เขต 11 สุราษฎร์ธานี

เลขที่ 91/1 หมู่ 1 อาคารพีซีทาวเวอร์ ชั้น 10

ถ.กาญจนวิถี ต.บางกุ้ง อ.เมือง จ.สุราษฎร์ธานี 84000

โทรศัพท์ 077-274811-3 โทรสาร 077-274818

<http://suratthani.nhso.go.th/>

สำนักงานหลักประกันสุขภาพแห่งชาติ

เขต 12 สงขลา

เลขที่ 456/2 ถ.เพชรเกษม อ.หาดใหญ่ จ.สงขลา 90110

โทรศัพท์ 074-233888 โทรสาร 074-235494

<http://songkhla.nhso.go.th/>

สำนักงานหลักประกันสุขภาพแห่งชาติ

เขต 13 กรุงเทพมหานคร

เลขที่ 120 หมู่ 3 อาคารรัฐประศาสนภักดี ชั้น 5

ศูนย์ราชการเฉลิมพระเกียรติ ๘๐ พรรษา ๕ ธันวาคม ๒๕๕๐

ถ.แจ้งวัฒนะ แขวงทุ่งสองห้อง เขตหลักสี่ กทม.10210

โทร 02-142 1000 โทรสาร 02-1438772-3

<http://bkk.nhso.go.th/>



facebook สปสช.

ทีมหมอครอบครัว



คนไทยจะมีทีมหมอครอบครัวประจำตัว
ทุกครัวเรือน ดูแลปัญหาสุขภาพ รักษาพยาบาล
เบื้องต้น ประสานส่งต่อเมื่อเกินความสามารถ มุ่งเน้น
ส่งเสริมสุขภาพ และป้องกันโรคเสริมพลังการพึ่งพา
ตนเอง เชื่อมประสานองค์กรปกครองส่วนท้องถิ่น
ภาครัฐ และเอกชน เพื่อพัฒนาคุณภาพชีวิตให้
ดีขึ้น โดยเฉพาะ ผู้สูงอายุ ผู้พิการ ผู้ป่วยติดเตียง
ผู้ป่วยจิตเวชเรื้อรัง และผู้ป่วยที่ต้องได้รับการดูแล
แบบประคับประคอง (Palliative Care) ที่บ้าน
หรือในชุมชน



ทีมหมอครอบครัว ประกอบด้วย แพทย์ พยาบาล นักจิตวิทยา นักสังคมสงเคราะห์ กายภาพบำบัด สาธารณสุขอำเภอ เจ้าหน้าที่สาธารณสุข ทันตภิบาล อาสาสมัครสาธารณสุขประจำหมู่บ้าน (อสม.) องค์กรปกครองส่วนท้องถิ่น ชุมชน ภาคประชาชน และ ผู้ที่เกี่ยวข้องในการดูแลสุขภาพของประชาชน

- ผู้ป่วยจะเดินทางไปรักษาที่โรงพยาบาลน้อยลง เพราะได้รับการดูแลอย่างดีจากทีมหมอครอบครัว
- ผู้ดูแลผู้ป่วยมีทุกข์น้อยลง ต้องมีเวลาไปทำงานหาเงินมาเลี้ยงชีพ
- ทีมหมอครอบครัวจากโรงพยาบาล หน่วยบริการประจำ ทำหน้าที่เป็นพี่เลี้ยงให้ทีมหมอครอบครัว โรงพยาบาลส่งเสริมสุขภาพตำบลด้วยระบบให้คำปรึกษา รวมทั้งจัดระบบส่งต่อที่มีคุณภาพ
- สร้างความมั่นใจประชาชนไม่กังวลว่าต้องไปพบใคร เมื่อต้องไปรักษาในโรงพยาบาลขนาดใหญ่



สายด่วน สปสช.

1 3 3 0

บริการข้อมูลหลักประกันสุขภาพ



บริการ **24** ชั่วโมง

- บริการตรวจสอบสิทธิรักษาพยาบาลด้วยระบบอัตโนมัติ โทร.1330 กด 2 ตามด้วยเลขประจำตัวประชาชน 13 หลัก กด # แล้วกดโทรออก
- บริการข้อมูล ให้คำแนะนำเกี่ยวกับการใช้สิทธิหลักประกันสุขภาพแห่งชาติ
- รับเรื่องร้องเรียน ร้องทุกข์





facebook สปสช.



www.nhso.go.th



app สปสช.



สายด่วน สปสช.

1 3 3 0

บริการข้อมูลหลักประกันสุขภาพ

สำนักงานหลักประกันสุขภาพแห่งชาติ (สปสช.)

เลขที่ ๑๒๐ หมู่ ๓ ชั้น ๒-๔ อาคารรัฐประศาสนภักดี
“ศูนย์ราชการเฉลิมพระเกียรติ ๘๐ พรรษา ๕ ธันวาคม ๒๕๕๐”
ถนนแจ้งวัฒนะ แขวงทุ่งสองห้อง เขตหลักสี่ กรุงเทพฯ ๑๐๒๑๐
โทร. ๐๒ ๑๔๑๔๐๐๐ โทรสาร ๐๒ ๑๔๓ ๔๗๓๐-๑
www.nhso.go.th

