



แนวทางการดำเนินงาน

สุขภาพช่องปาก

เด็กวัยเรียนวัยรุ่น

ปี 2564



กรมอนามัย
DEPARTMENT OF HEALTH

สำนักทันตสาธารณสุข

แนวทางการดำเนินงาน



การดำเนินกิจกรรม

ในเครือข่ายโรงเรียนเด็กไทยฟันดี

ด้านที่ 1 การกำหนดนโยบายสาธารณะที่เอื้อต่อสุขภาพช่องปาก

ด้านที่ 2 จัดกิจกรรมเรียนรู้เรื่องสุขภาพช่องปากเพื่อพัฒนาทักษะการดูแลสุขภาพช่องปาก

ด้านที่ 3 จัดสิ่งแวดล้อมในโรงเรียนที่เอื้อต่อการมีสุขภาพช่องปากที่ดี ได้แก่ การจัดกิจกรรมแปรงฟันหลังอาหารกลางวันด้วยยาสีฟันผสมฟลูออไรด์ทุกวัน และ ควบคุมอาหารว่างและเครื่องดื่มที่เป็นอันตรายต่อสุขภาพช่องปาก

ด้านที่ 4 จัดให้มีระบบเฝ้าระวังสถานะสุขภาพช่องปากของนักเรียนและการส่งต่อเพื่อรับบริการที่เหมาะสม

ด้านที่ 5 ส่งเสริมการมีส่วนร่วมของผู้ปกครองและชุมชนในการส่งเสริมสุขภาพช่องปากในเด็กวัยเรียน

เด็กวัยเรียน
มีความรอบรู้
ด้านสุขภาพช่องปาก

- ความรู้เรื่องอวัยวะในช่องปาก
- ความรู้เรื่องโรคฟันผุ
- ความรู้เรื่องการดูแลสุขภาพช่องปาก
- อาหารที่เสี่ยงต่อฟันผุ

เด็กวัยเรียนมีพฤติกรรมสุขภาพช่องปากที่พึงประสงค์

- ดื่มน้ำหวาน ≤ 2 ครั้งต่อวัน , ดื่มน้ำอัดลม ≤ 2 ครั้งต่อวัน
- กินขนมระหว่างมื้อ ≤ 2 ครั้งต่อวัน , กินลูกอม ≤ 2 ครั้งต่อวัน
- แปรงฟัน 222 , แปรงฟันหลังอาหารกลางวันโรงเรียนทุกวัน
- แปรงฟันก่อนนอนทุกวัน
- การตรวจฟันด้วยตนเอง
- การรับบริการทางทันตกรรม

เด็กวัยเรียนได้รับบริการ
สุขภาพช่องปาก

- ตรวจฟัน
- ทาฟลูออไรด์วาร์นิช
- เคลือบหลุมร่องฟัน
- ได้รับการรักษาตามความจำเป็น

สถานะสุขภาพช่องปาก

- Caries Free
- Cavity Free



การดำเนินงานกิจกรรมส่งเสริมสุขภาพช่องปากในโรงเรียน



การจัดสิ่งแวดล้อมในโรงเรียน
ที่เอื้อต่อการมีสุขภาพช่องปากที่ดี



การจัดกิจกรรมเรียนรู้
เรื่องสุขภาพช่องปาก
เพื่อพัฒนาทักษะการดูแล
สุขภาพช่องปากในเด็กวัยเรียน

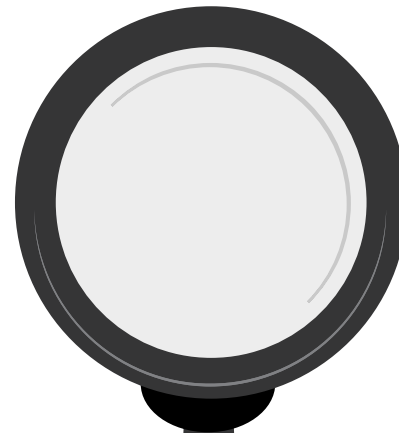


ระบบเฝ้าระวัง

สถานะสุขภาพช่องปากของนักเรียน
และการส่งต่อเพื่อรับบริการที่เหมาะสม



การกำหนดนโยบายสาธารณะ
ที่เอื้อต่อ
การส่งเสริมสุขภาพช่องปาก

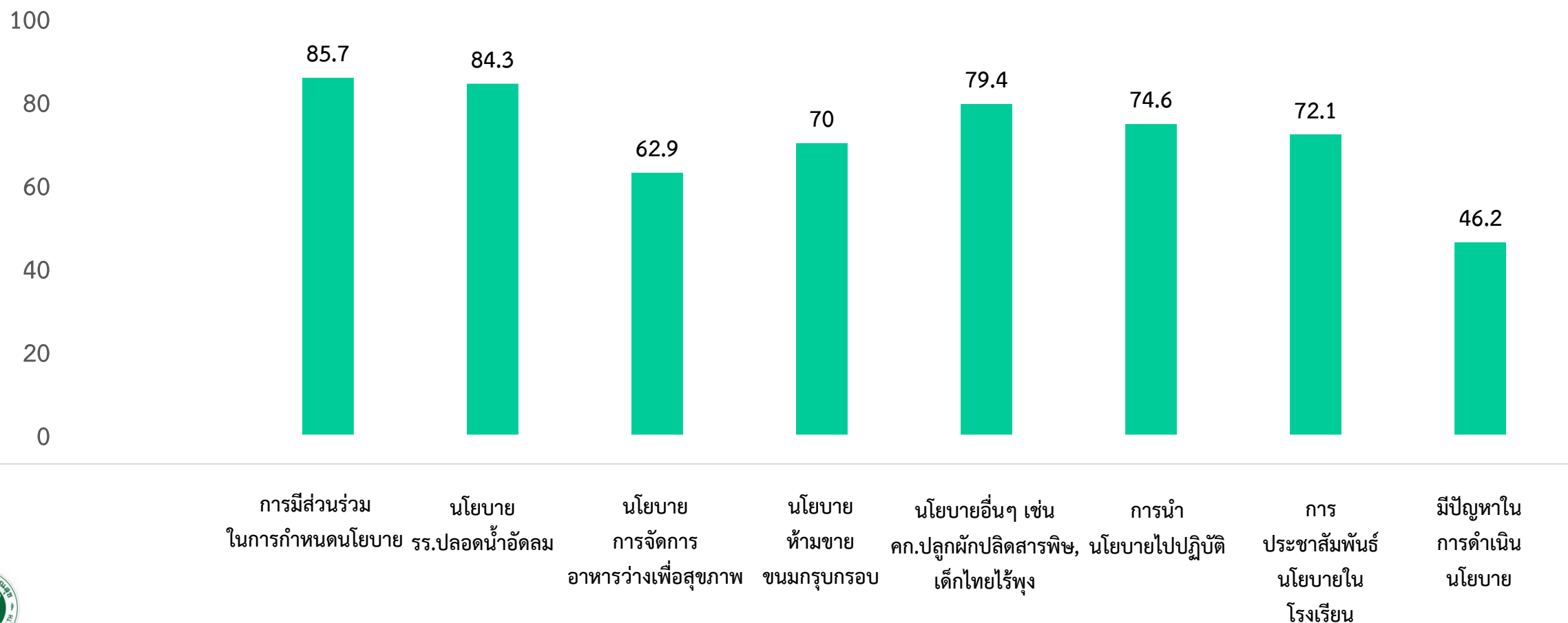


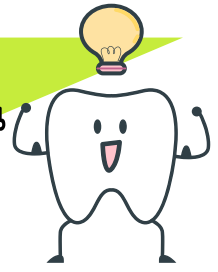
การสนับสนุนและกำกับติดตาม
ประเด็นสุขภาพเด็กนักเรียน
จากหน่วยงานที่เกี่ยวข้อง



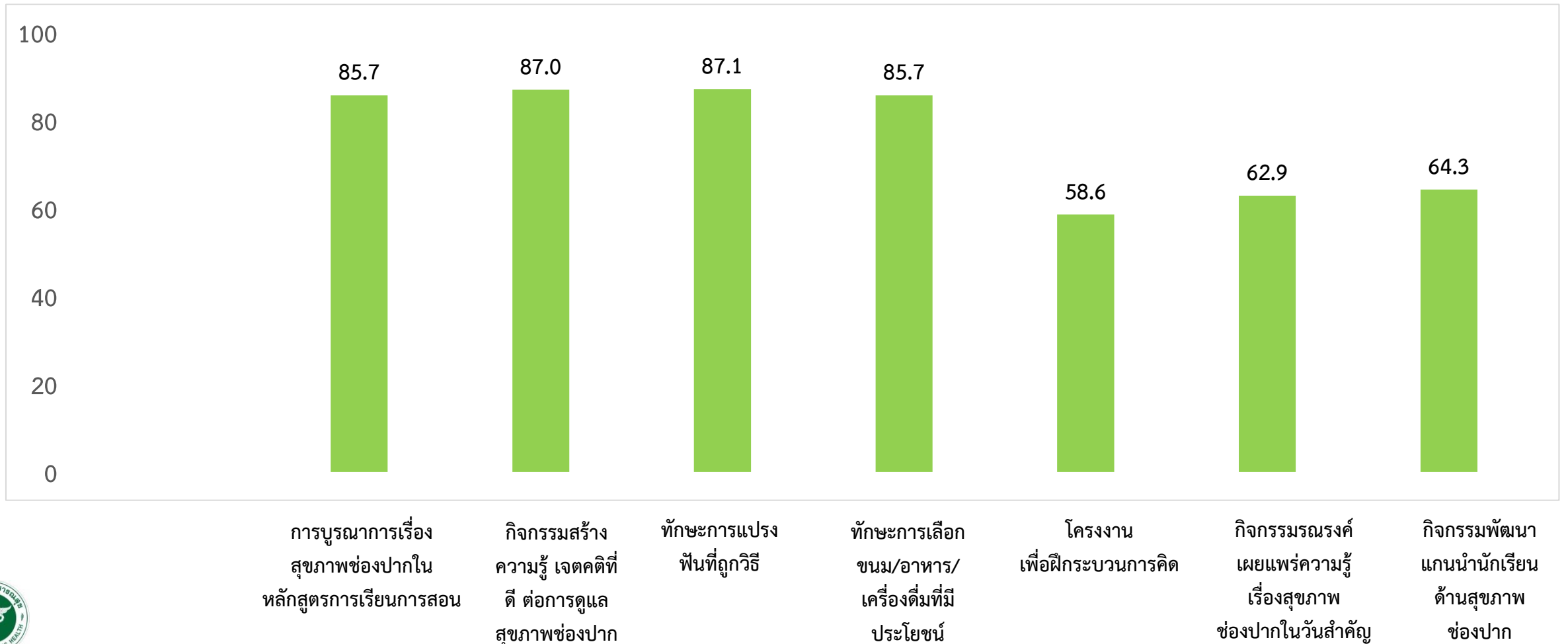


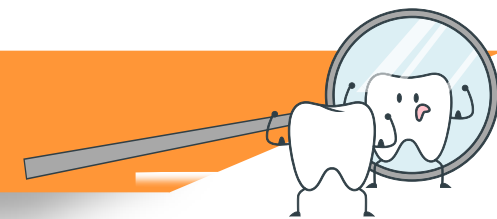
ร้อยละโรงเรียนที่ดำเนินการด้านการกำหนดนโยบายสาธารณะที่เอื้อต่อการส่งเสริมสุขภาพช่องปาก



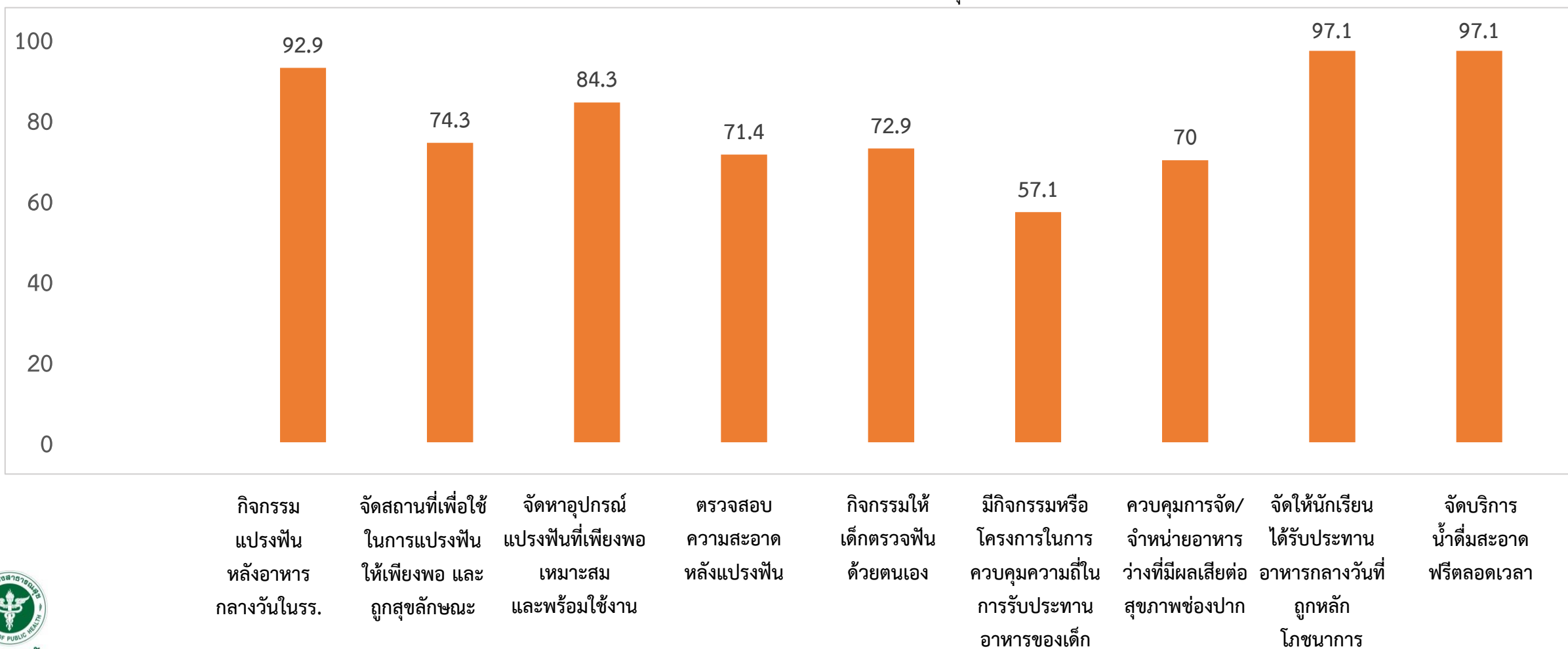


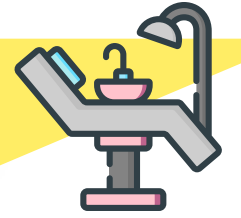
ร้อยละโรงเรียนที่ดำเนินกิจกรรมเรียนรู้เรื่องสุขภาพช่องปากในโรงเรียน



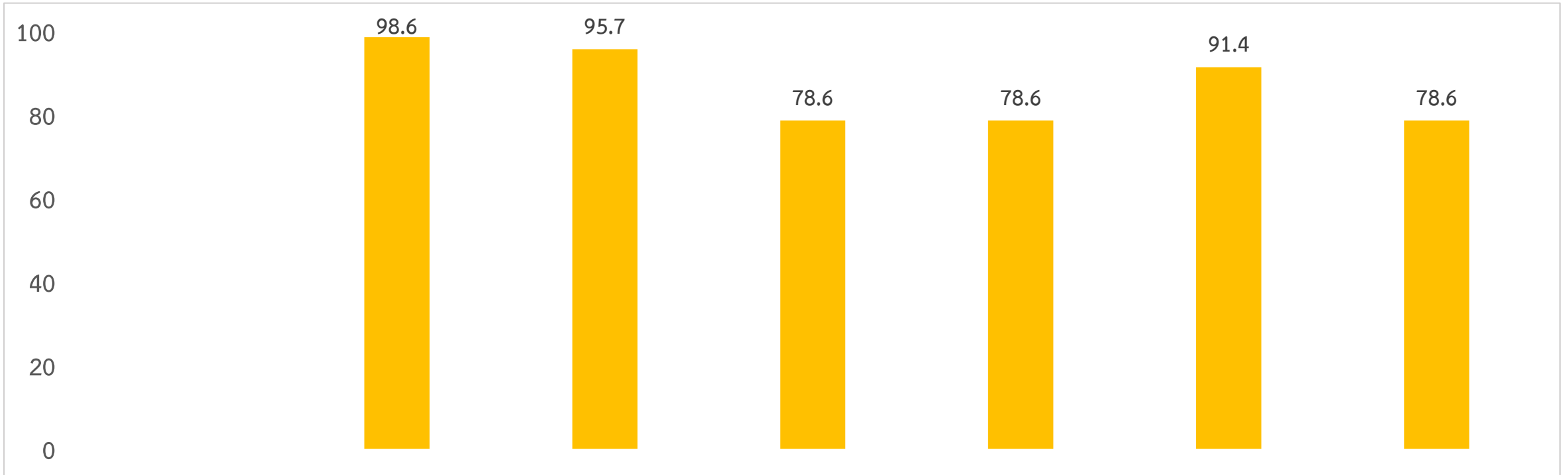


ร้อยละโรงเรียนที่ดำเนินการจัดสิ่งแวดล้อมในโรงเรียนที่เอื้อต่อการมีสุขภาพช่องปากที่ดี





ร้อยละของโรงเรียนที่มีระบบเฝ้าระวังสภาวะสุขภาพช่องปากของนักเรียนและการส่งต่อเพื่อรับบริการที่เหมาะสม



การตรวจสุขภาพช่องปากโดยครู นักเรียน หรือบุคลากรสาธารณสุข เทอมละ 1 ครั้ง

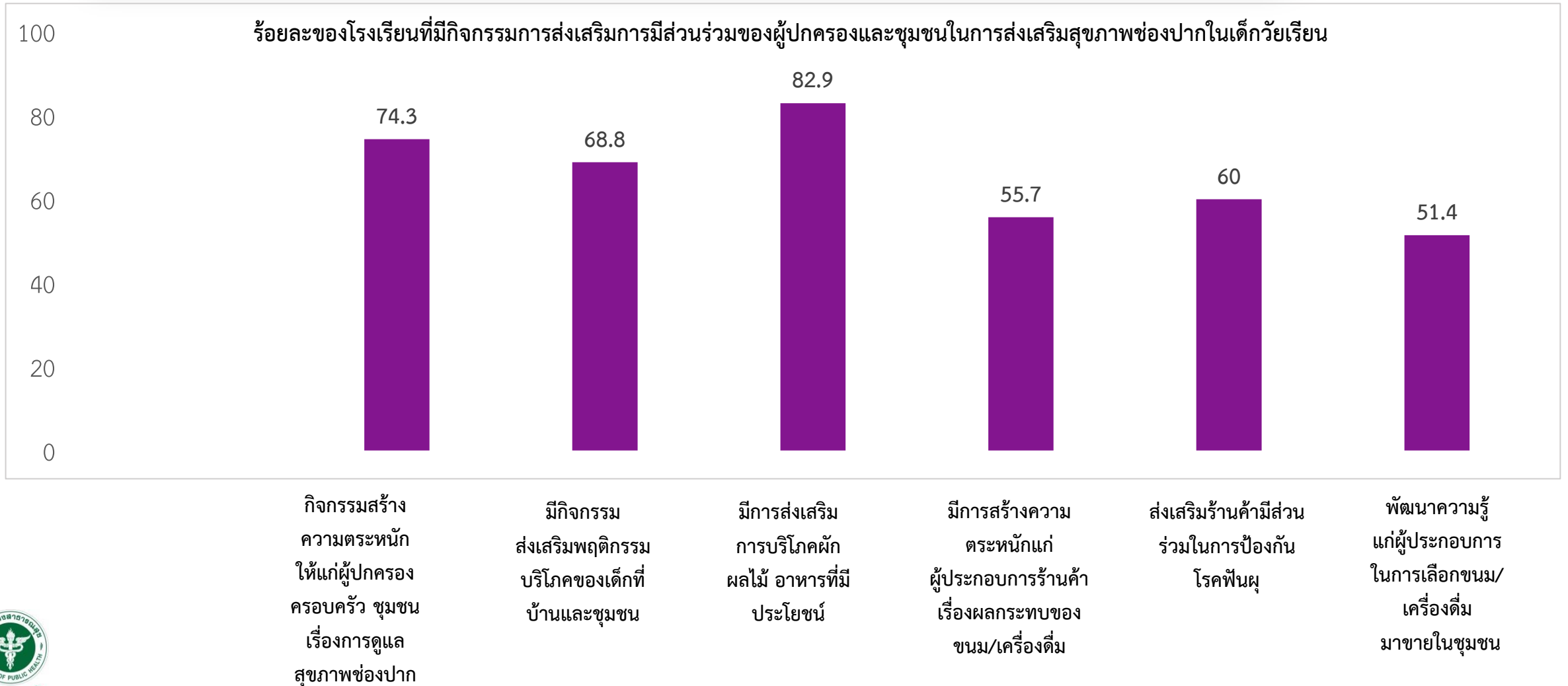
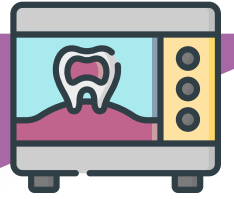
มีบันทึกผล การตรวจฟัน เด็กนักเรียน

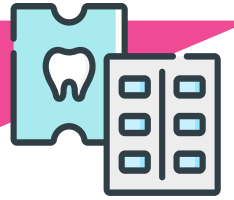
มีการวิเคราะห์ปัญหา สุขภาพช่องปากจาก ข้อมูลสุขภาพ

มีโครงการแก้ไข ปัญหาสุขภาพช่องปาก ในเด็กนักเรียน

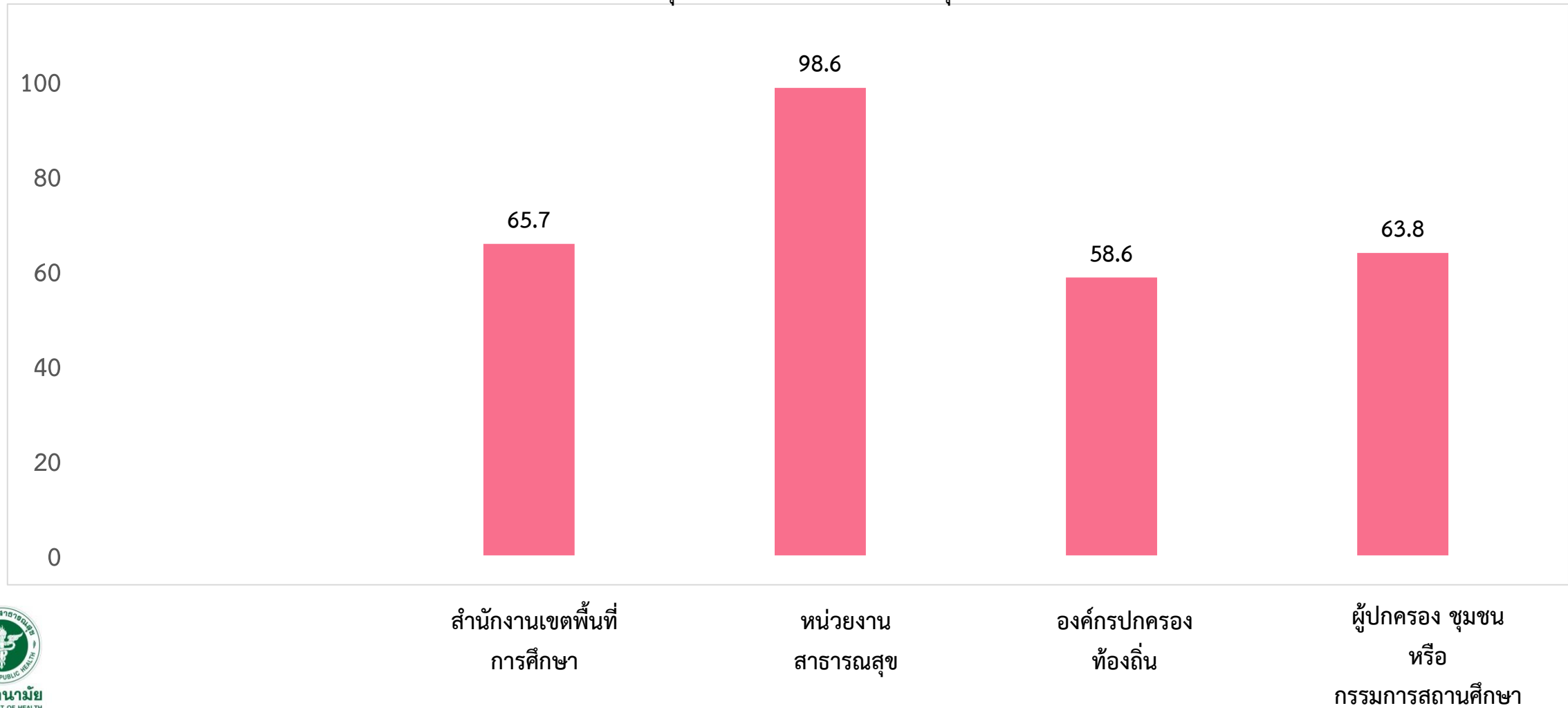
มีระบบการส่งต่อ การรักษาในกลุ่ม เด็กที่จำเป็นต้อง ได้รับบริการ

ส่งเสริมให้มีการตรวจสุขภาพช่องปากด้วยตนเองใน เด็กนักเรียน



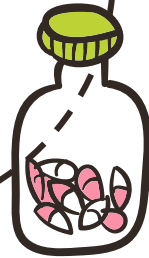


ร้อยละของโรงเรียนที่ได้รับการสนับสนุน และ กำกับ ติดตามประเด็นสุขภาพเด็กนักเรียน จากหน่วยงานที่เกี่ยวข้อง

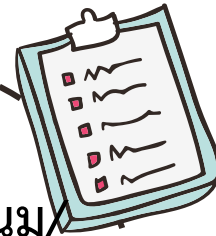


การจัดสิ่งแวดล้อมในโรงเรียน

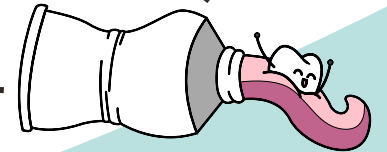
การจำหน่ายขนม/
เครื่องดื่ม
ในโรงเรียน



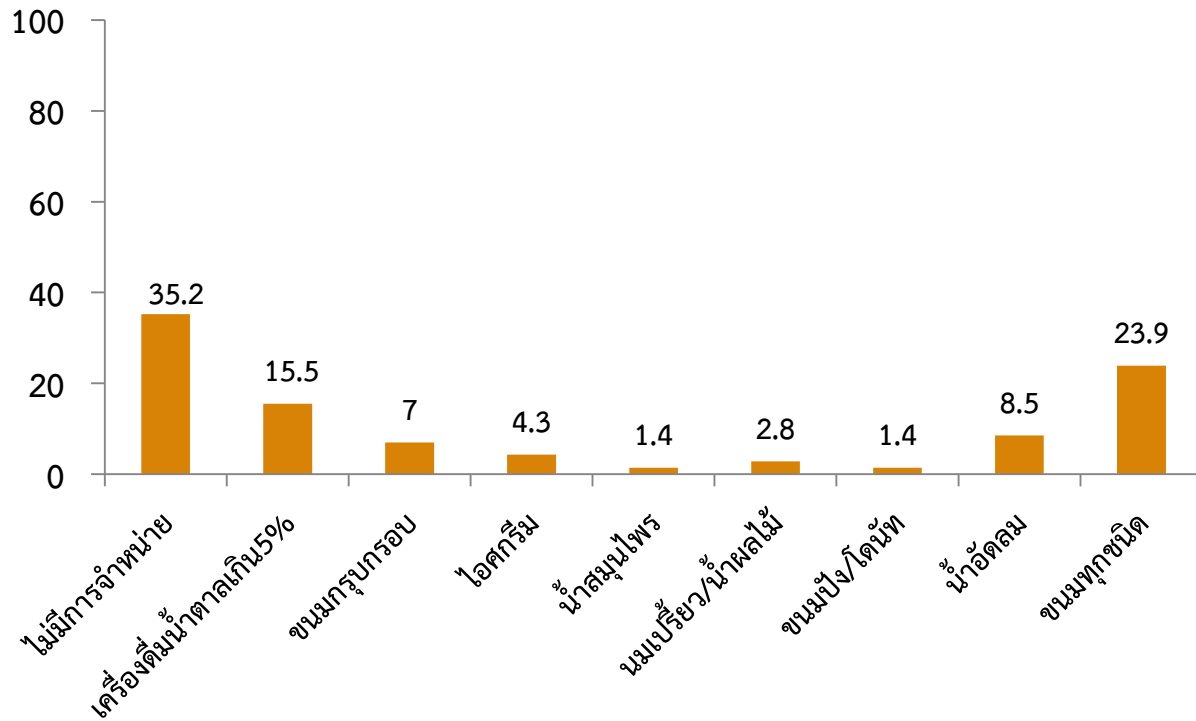
การจำหน่ายขนม/
เครื่องดื่ม
รอบรั้วโรงเรียน



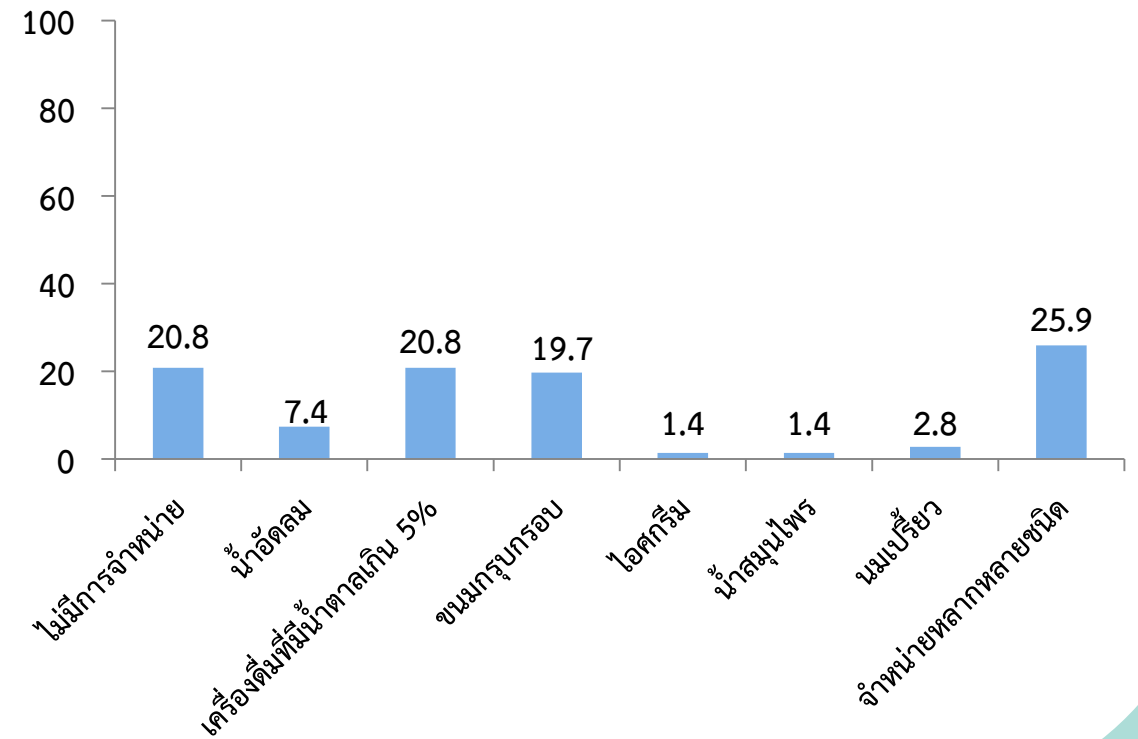
การจัดกิจกรรม
แปรงฟันหลังอาหาร
กลางวัน



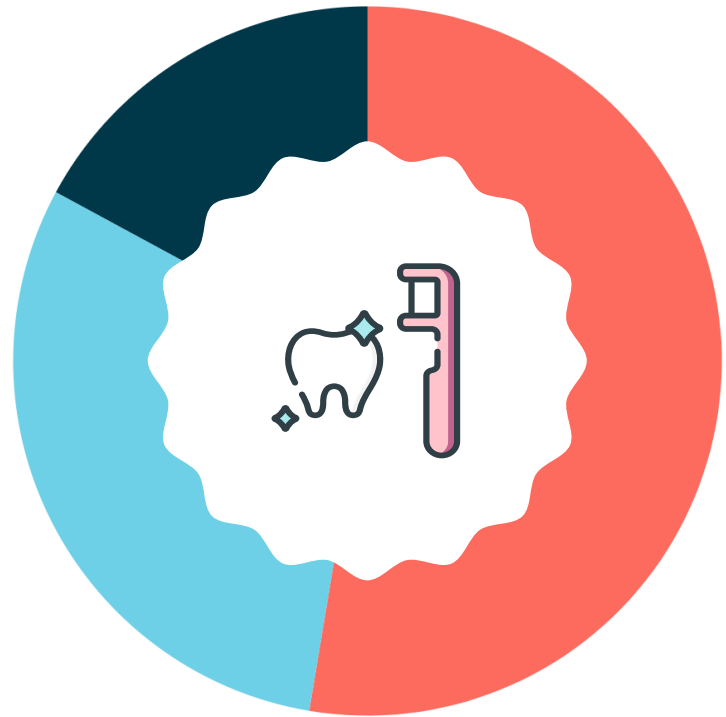
การจำหน่ายขนม/เครื่องดื่มในโรงเรียน



การจำหน่ายขนม/เครื่องดื่มรอบรั้วโรงเรียน



การจัดกิจกรรมแปรงฟันหลังอาหารกลางวันในโรงเรียน



■ ดำเนินการทุกชั้นปี

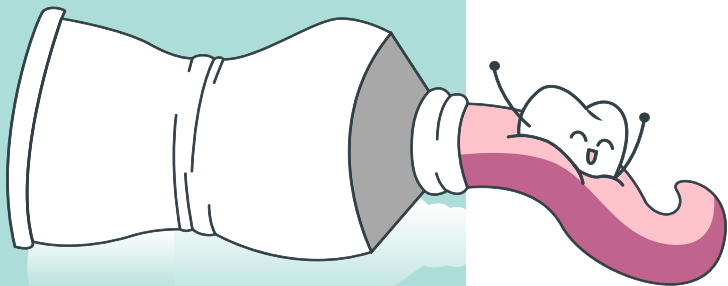
ร้อยละ 77.5

■ ดำเนินการบางชั้นปี

ร้อยละ 21.1

■ ไม่ได้ดำเนินการ

ร้อยละ 1.4



ความรอบรู้สุขภาพช่องปากเด็กวัยเรียน

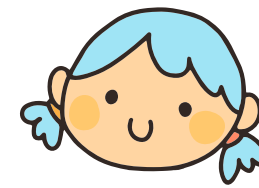


ตารางแสดงค่าเฉลี่ยความรอบรู้ด้านสุขภาพช่องปากนักเรียนชั้นประถมศึกษา ปี 2563

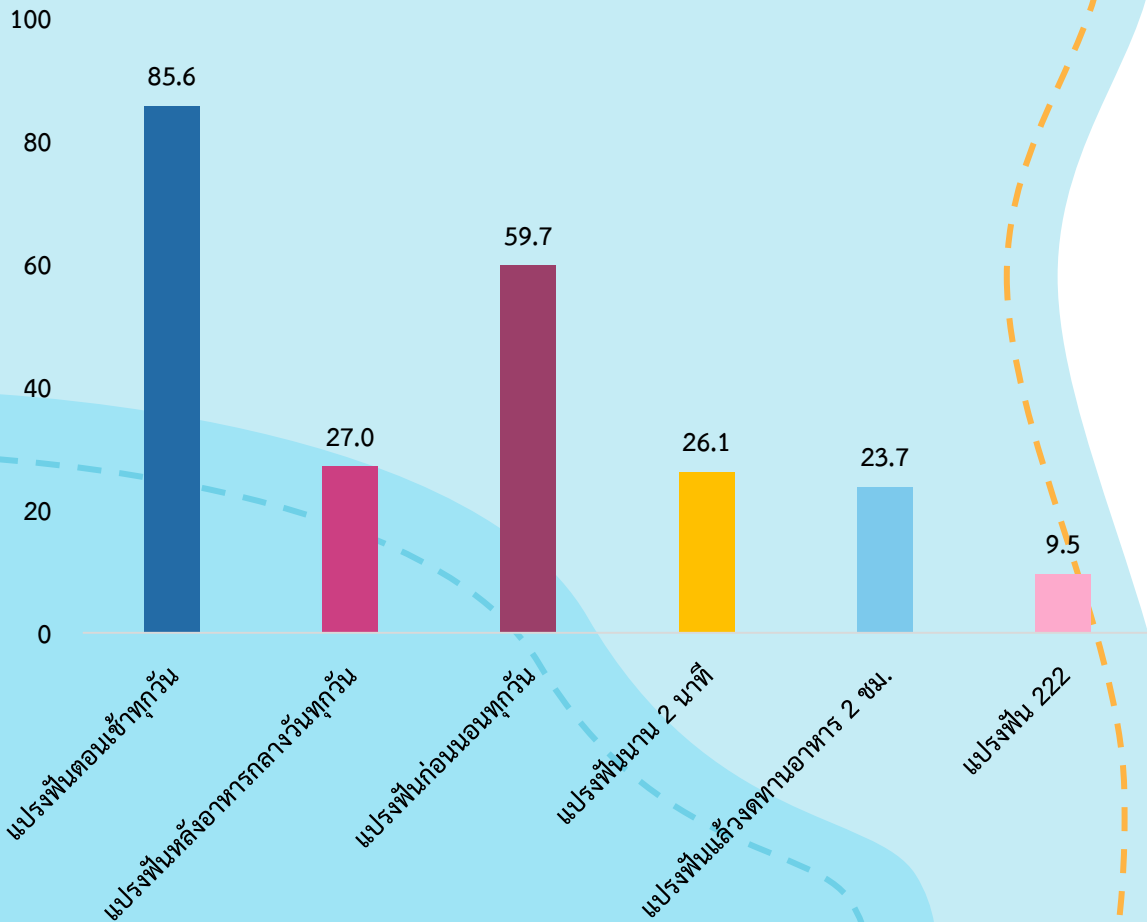
ความรอบรู้ด้านสุขภาพช่องปาก	Min	Max	ประเทศ $\bar{x} \pm SD$
ความรอบรู้รายด้าน			
อวัยวะในช่องปาก	0	7	6.6 ± 0.9
ความรู้เรื่องโรคฟันผุ	0	6	5.2 ± 1.0
การดูแลสุขภาพช่องปาก	0	7	5.9 ± 1.3
อาหารที่เสี่ยงต่อฟันผุ	0	6	3.9 ± 1.4
ความรอบรู้ภาพรวม	4	26	21.6 ± 3.5

ที่มา: โครงการประเมินผลโปรแกรมส่งเสริมสุขภาพช่องปากและป้องกันโรคในโรงเรียน ปี 2563 สำนักทันตสาธารณสุข

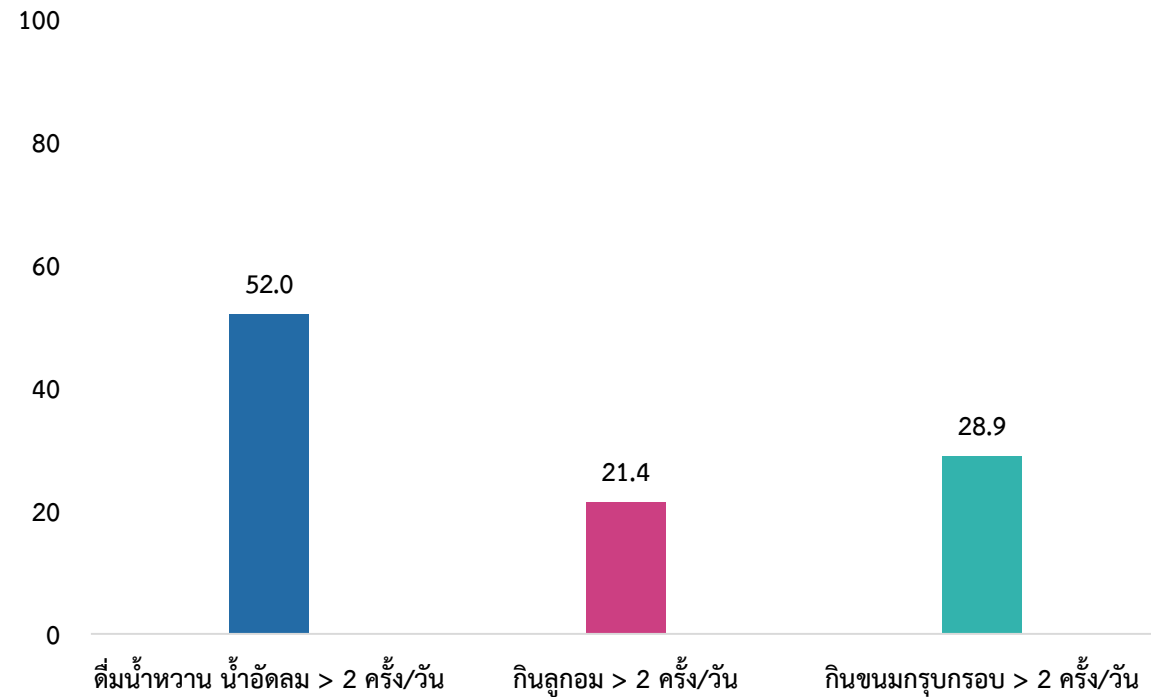
พฤติกรรมการดูแลสุขภาพช่องปากของเด็กวัยเรียน



พฤติกรรมการแปรงฟัน

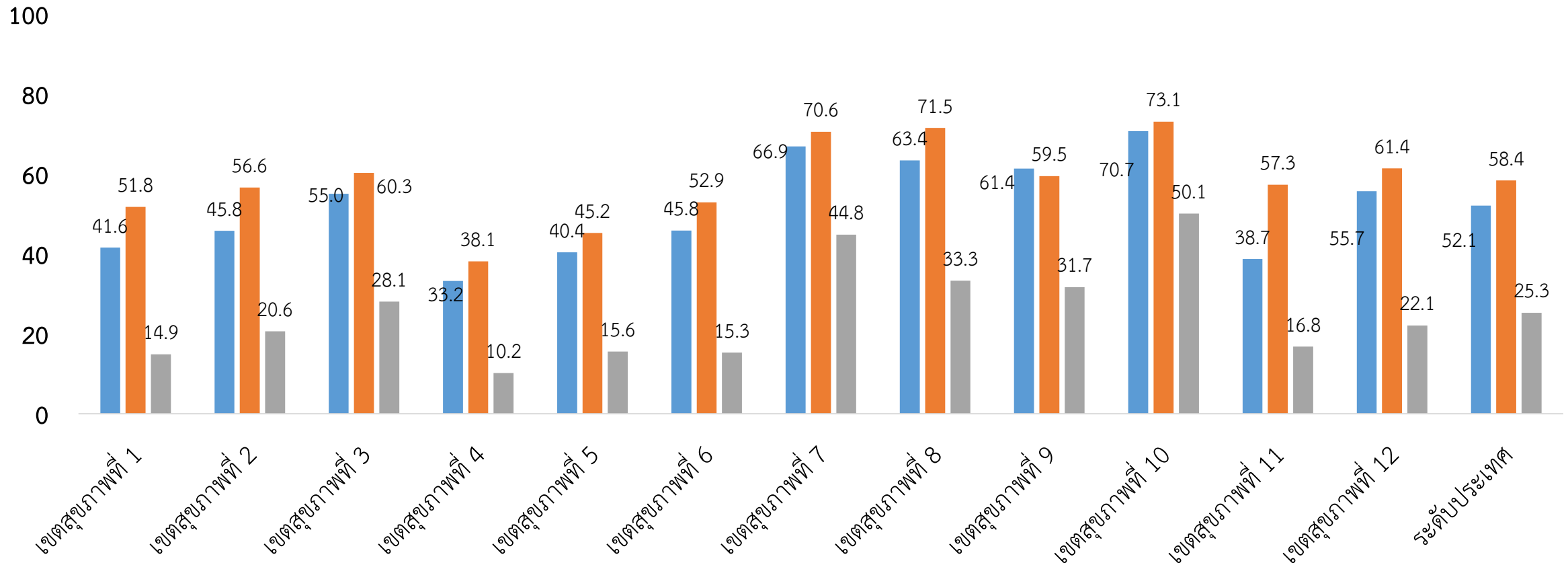


พฤติกรรมบริโภคอาหาร



ที่มา: โครงการประเมินผลโปรแกรมส่งเสริมสุขภาพช่องปากและป้องกันโรคในโรงเรียน ปี 2563 สำนักทันตสาธารณสุข

การได้รับบริการส่งเสริมและป้องกันโรคในช่องปาก เด็ก 4-12 ปี ปี 2563



■ ร้อยละเด็กอายุ 4-12 ปี ได้รับการเคลือบ/ทา ฟลูออไรด์ ■ ร้อยละของเด็ก 6-12ปี ได้รับการตรวจ ■ ร้อยละของเด็ก 6-12 ปี ได้รับการเคลือบหลุมร่องฟัน

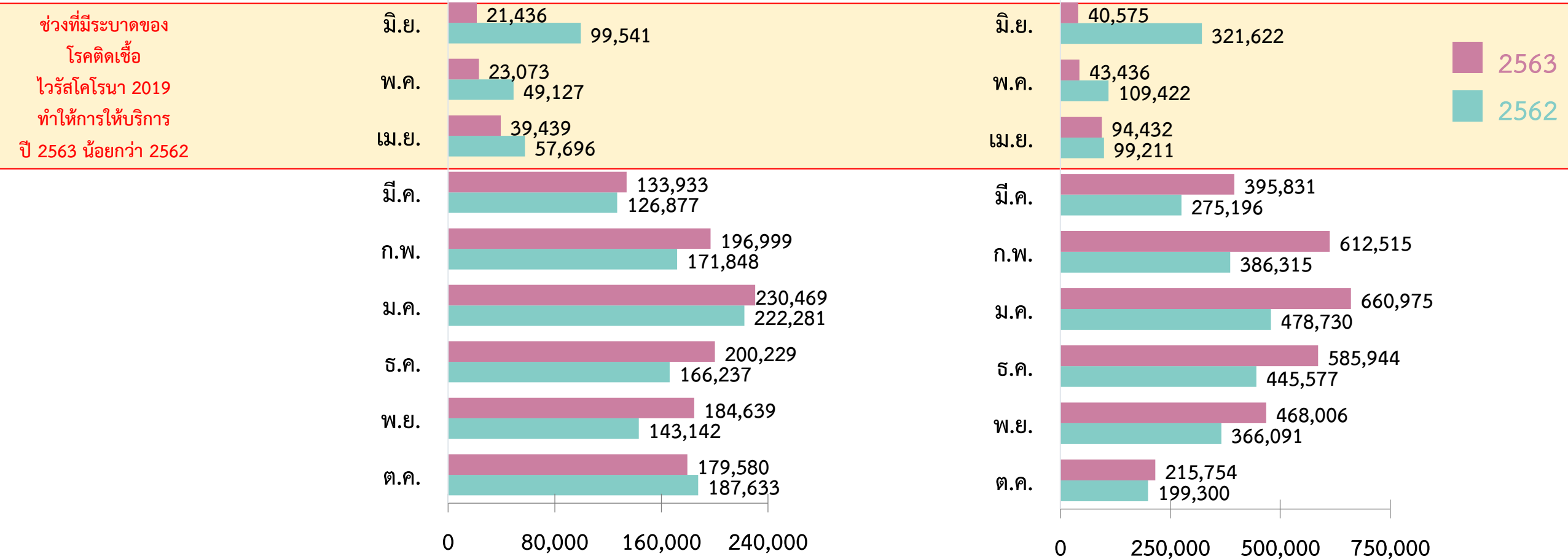


ที่มา : รายงานข้อมูล HDC กระทรวงสาธารณสุข ณ วันที่ 28 ก.ย. 63

เปรียบเทียบการตรวจสุขภาพช่องปาก ในช่วงเดือนเดียวกันของปี 2562 และ 2563

กลุ่มเด็ก 3-5 ปี (คน)

กลุ่มเด็ก 6-12 ปี (คน)



ช่วงที่มีระบาดของ
โรคติดเชื้อ
ไวรัสโคโรนา 2019
ทำให้การให้บริการ
ปี 2563 น้อยกว่า 2562

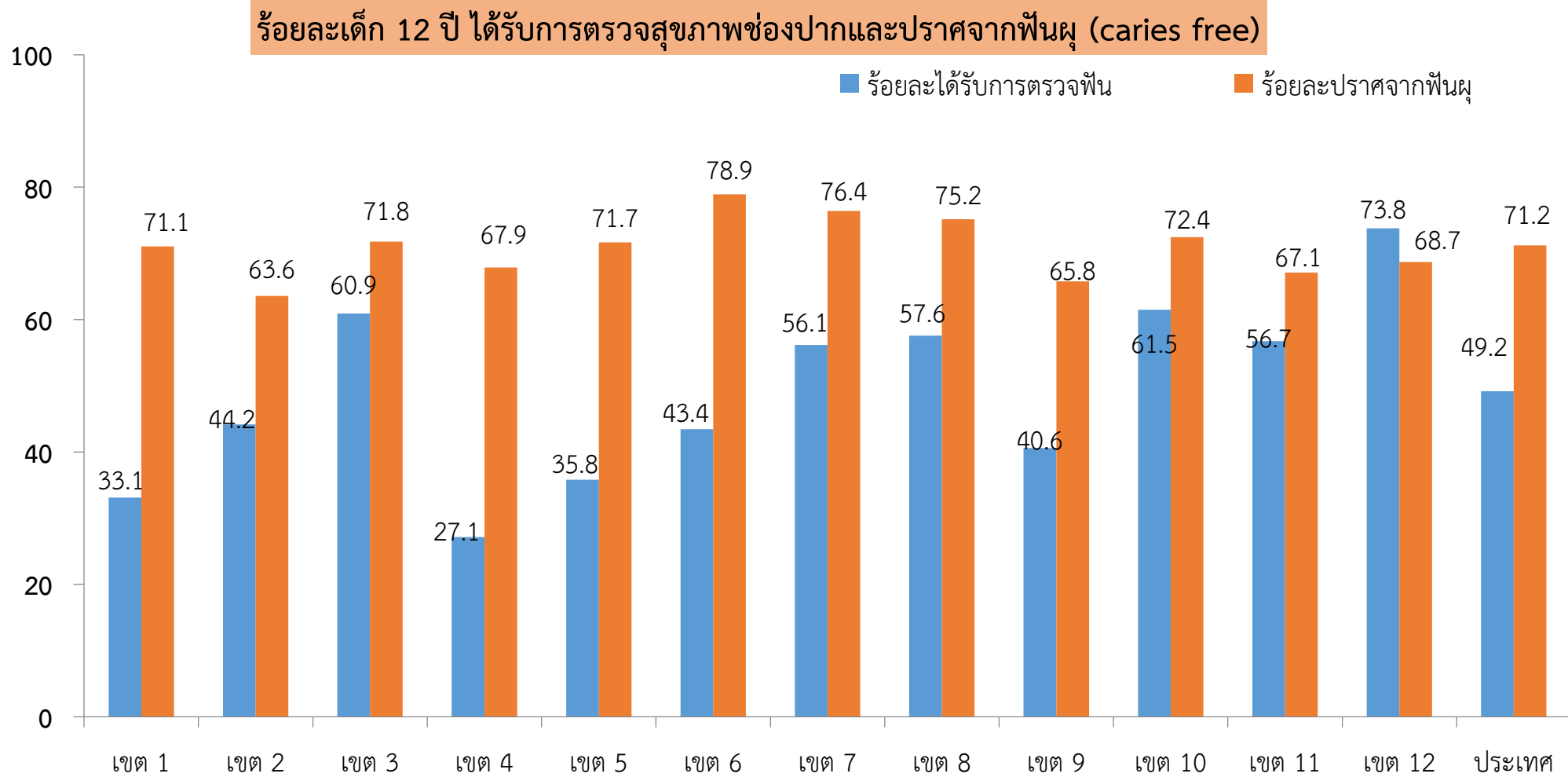
ความครอบคลุมการตรวจสุขภาพช่องปาก
ต.ค. 61 - ก.ย. 62 (12 เดือน)
ต.ค. 62 - มิ.ย. 63 (9 เดือน)

เด็ก 3-5 ปี
65.31% (983,613 คน)
59.27% (837,929 คน)

เด็ก 6-12 ปี
55.49% (2,408,351 คน)
52.35% (2,205,613 คน)

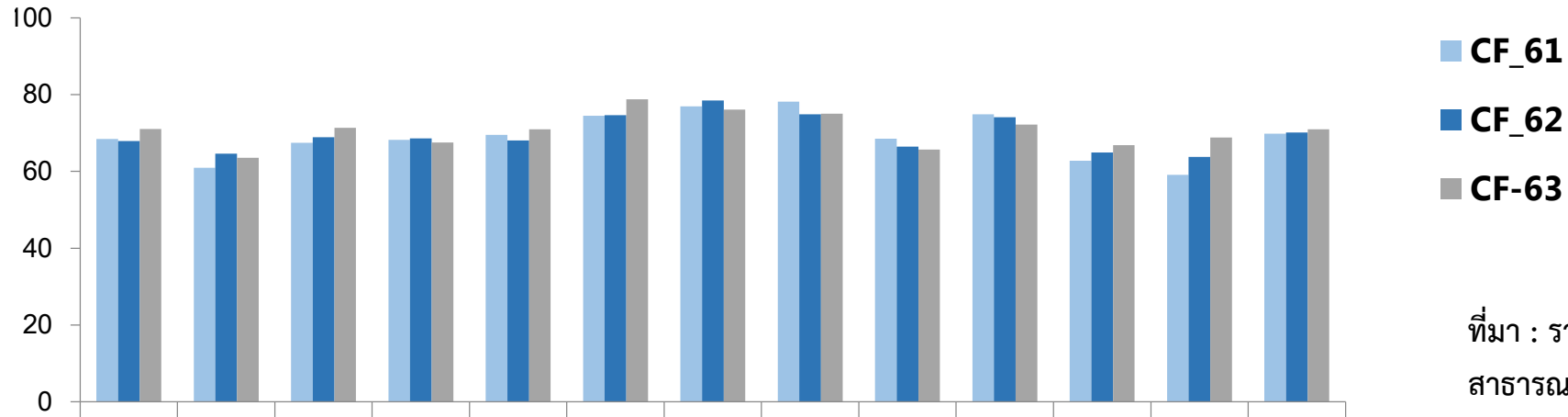
ผลการดำเนินงาน เด็กอายุ 12 ปี ปราศจากฟันผุ (Cari free) ปี 2563

★ เป้าหมาย : เด็กอายุ 12 ปี ปราศจากฟันผุ (Cari free) ร้อยละ 70

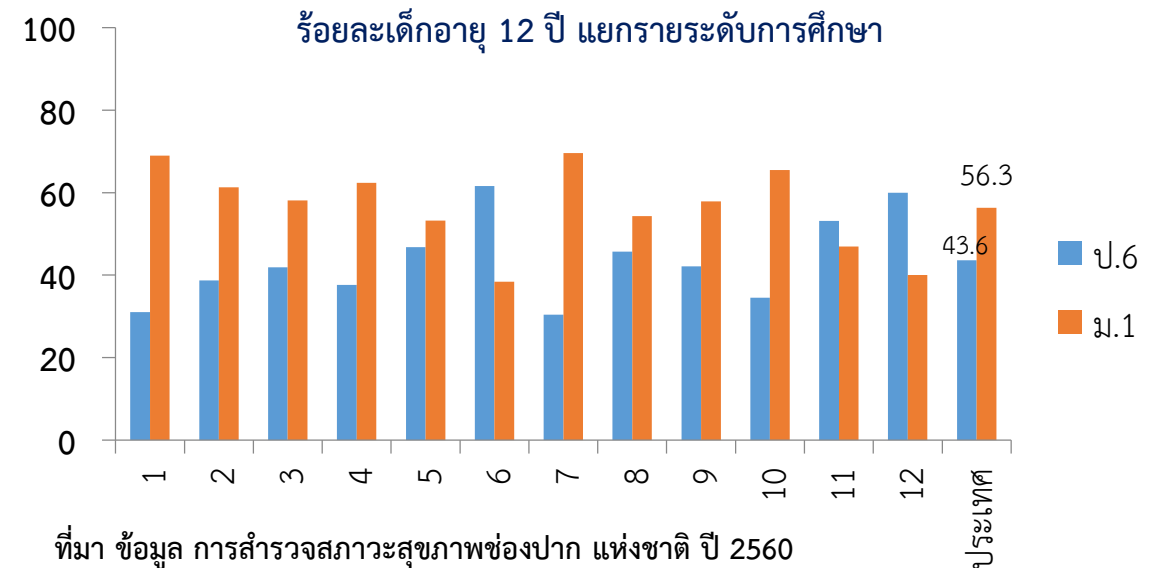
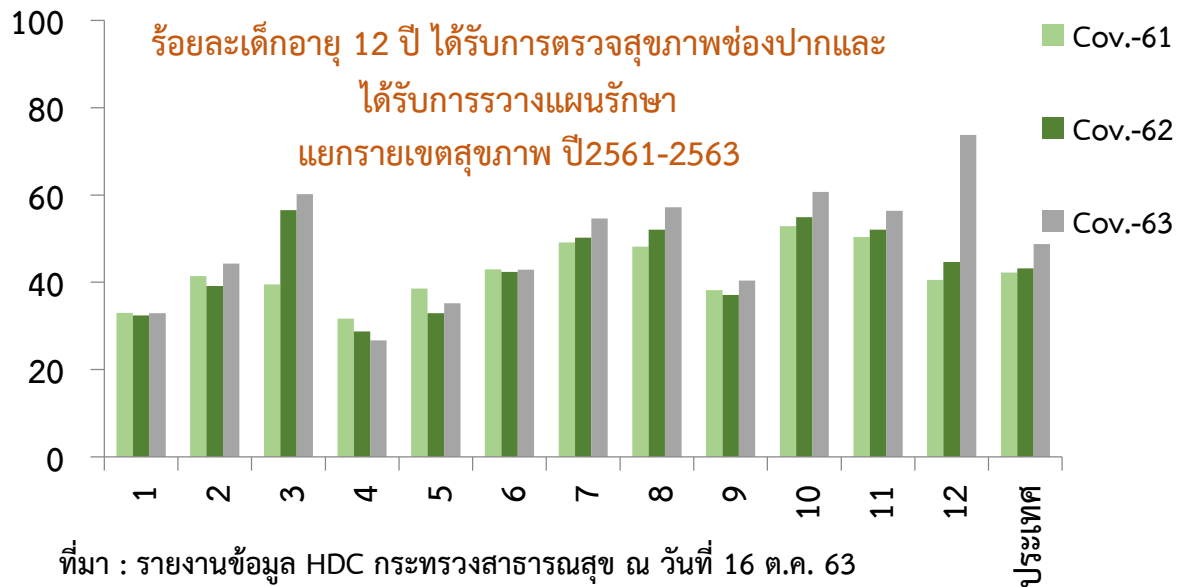


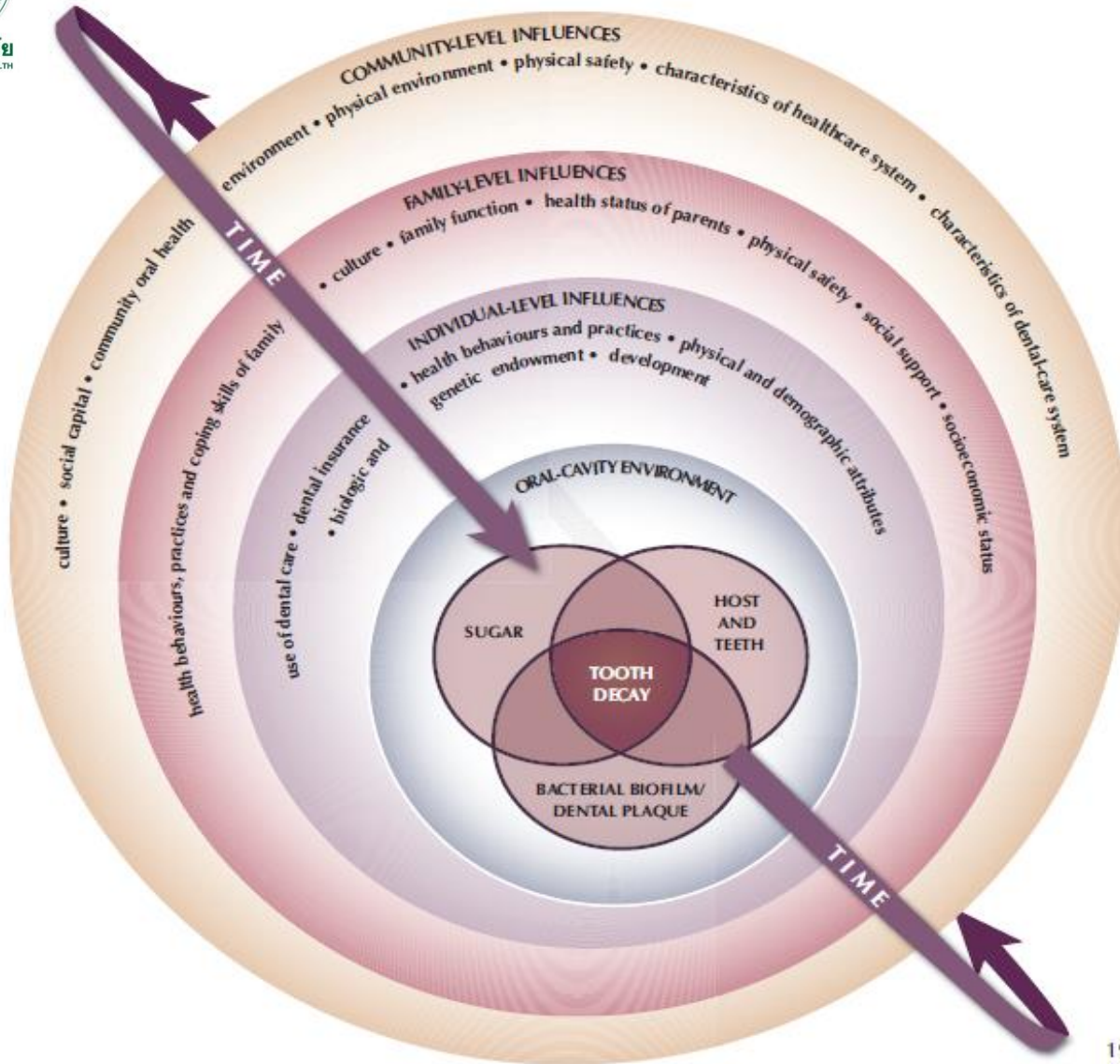
ผลการดำเนินงานเด็กอายุ 12 ปี ปราศจากฟันผุ ปี 2561-2563

ร้อยละเด็กอายุ 12 ปี ปราศจากฟันผุ (Caries free)
แยกรายเขตสุขภาพ ปี 2561-2563



ที่มา : รายงานข้อมูล HDC กระทรวงสาธารณสุข ณ วันที่ 16 ต.ค. 63





โรคในช่องปากในเด็กวัยเรียนที่สำคัญคือ โรคฟันผุ และโรคเหงือกอักเสบ โดยมีปัจจัยที่เกี่ยวข้องมากมาย (multi-factorial diseases) ปัจจัยที่มีความสัมพันธ์กับการเกิดโรคฟันผุ และเหงือกอักเสบในเด็กคือ

- 1) ปัจจัยทางสังคม
- 2) ปัจจัยด้านสิ่งแวดล้อม
- 3) ด้านตัวเด็ก

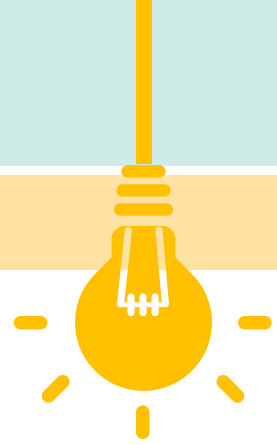
- ฟัน: ความสะอาดฟัน ลักษณะของฟัน
- พฤติกรรมบริโภค: ความถี่ในการบริโภคหวาน ขนมกรุบกรอบ (อาหารที่ทำให้เกิดโรคฟันผุ: cariogenic food)
- พฤติกรรมการดูแลสุขภาพช่องปาก เช่น การแปรงฟันเป็นประจำ

- 4) การได้รับบริการทางทันตกรรม

การส่งเสริมสุขภาพช่องปากในโรงเรียน



Main Concept : Health Promoting School & Global School Health initiative

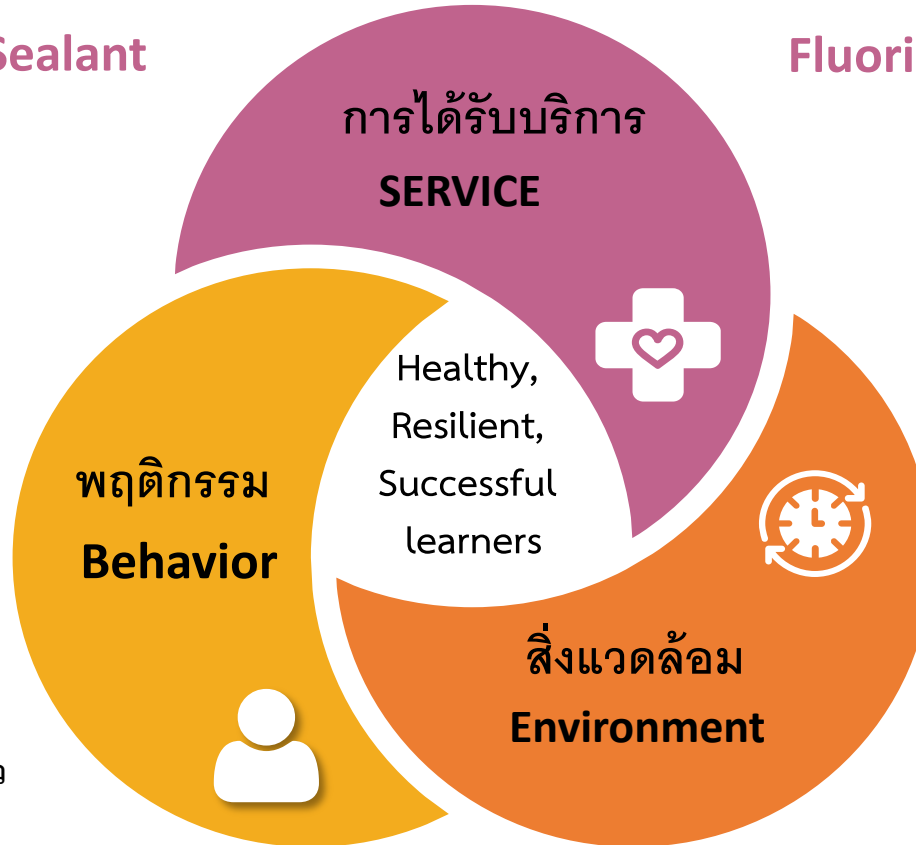


Sealant

Fluoride

พฤติกรรม

สิ่งแวดล้อม



นโยบาย

การโฆษณา

การตลาด

การดูแลสุขภาพช่องปาก

การบริโภคอาหาร

- โรงเรียนปลอดน้ำอัดลม
- การจัดการสิ่งแวดล้อมในโรงเรียนให้เอื้อต่อการมีสุขภาพช่องปากที่ดี
- การทำงานเครือข่ายโรงเรียน
- การมีชมรม/ แกนนำนักเรียน ในการส่งเสริมสุขภาพช่องปาก

- การพัฒนาทักษะในการดูแลสุขภาพ
- การสนับสนุนอุปกรณ์แปรงฟัน
- การบูรณาการในหลักสูตรการเรียนการสอน
- การบูรณาการในหลักสูตรการเรียนการสอน
- การสอน
- การเชื่อมโยงกับครอบครัวและชุมชน
- การพัฒนาเทคโนโลยี



ระบบเฝ้าระวังสุขภาพช่องปาก

เด็กวัยเรียน วัยรุ่น มีสุขภาพช่องปากดี

ร้อยละ 71 ของเด็ก 12 ปี ปราศจากฟันผุ (Caries free) (เพิ่มขึ้นร้อยละ 1 จากปีที่ผ่านมา)

ค่าเป้าหมาย/ตัวชี้วัด

สถานการณ์

- เด็ก 12 ปี ปราศจากฟันผุ (Caries free) ร้อยละ 71.2 , ความครอบคลุมการตรวจสุขภาพช่องปาก ร้อยละ 49.9 , เด็ก 6- 12 ปี ได้รับการเคลือบหลุมร่องฟัน ร้อยละ 24.87
- เด็ก 4-12 ปี ได้รับการเคลือบ/ทาฟลูออไรด์เฉพาะที่ ร้อยละ 51.3 (ข้อมูล ณ วันที่ 28 ก.ย.63 จาก HDC) , เด็กอายุ 15 ปี มีภาวะเหงือกปกติ ร้อยละ 30.1
- แปร่งฟันคุณภาพ (2 2 2) ร้อยละ 9.5 , ดื่มน้ำหวาน / น้ำอัดลม มากกว่า 2 ครั้งต่อวัน ร้อยละ 52.0 , รร. มีการจัดกิจกรรมแปร่งฟันหลังอาหารกลางวันทุกชั้นปี ร้อยละ 60.2

โครงการสำคัญ

โครงการพัฒนาชุดการบริการสร้างเสริมสุขภาพช่องปากและป้องกันโรคในช่องปากเด็กวัยเรียน 4- 12 ปี ที่มีประสิทธิภาพ

โครงการสร้างเสริมความรู้ด้านสุขภาพช่องปากเด็กวัยเรียนวัยรุ่น

วัตถุประสงค์

เพิ่มการเข้าถึงบริการสุขภาพช่องปากตามชุดสิทธิประโยชน์

สร้างความรอบรู้ด้านสุขภาพช่องปากในเด็กวัยเรียน

พัฒนาระบบอนามัยโรงเรียน และสิ่งแวดล้อมที่เอื้อต่อการมีสุขภาพช่องปากที่ดี

กิจกรรม

- พัฒนาคุณภาพการให้บริการสุขภาพช่องปาก
- สนับสนุนให้หน่วยบริการจัดบริการส่งเสริมป้องกันตามชุดสิทธิประโยชน์
 - เสริมการแปร่งฟัน 2 2 2
 - ลดการบริโภคอาหารและเครื่องดื่มที่มีรสหวาน
 - จัดบริการเคลือบ/ทา ฟลูออไรด์ และเคลือบหลุมร่องฟัน (Sealant) ในฟันกรามถาวร ซี่แรกและซี่ที่ 2
 - ตรวจฟัน อย่างน้อยภาคเรียนละ 1 ครั้ง
 - ส่งต่อบริการและรักษาตามความเสี่ยงและจำเป็น
- ประเมินการยึดติดของสารเคลือบหลุมร่องฟัน
- พัฒนาศักยภาพบุคลากรในการส่งเสริมสุขภาพช่องปาก

- รณรงค์สื่อสารความรู้ด้านสุขภาพช่องปาก
- พัฒนาพฤติกรรมสุขภาพช่องปากในเรื่องการแปร่งฟันที่มีประสิทธิภาพและการลดบริโภคอาหารที่เสี่ยงต่อโรคฟันผุ
- พัฒนาการดำเนินงานส่งเสริมสุขภาพช่องปากในโรงเรียนผ่านเครือข่ายที่เกี่ยวข้อง เช่น เครือข่ายโรงเรียนเด็กไทยฟันดี เครือข่ายสังคมไทยไร้ฟันผุ โรงเรียนนักเรียนไทยสุขภาพดี โรงเรียนคุณภาพประจำตำบล
- ส่งเสริมให้มีการสื่อสาร key message จาก NuPETHS ด้านสุขภาพช่องปาก และประเมินความรู้ด้านสุขภาพช่องปาก

- ขับเคลื่อนและพัฒนาระบบงานอนามัยโรงเรียนที่มีคุณภาพ
- สนับสนุนสถานบริการดำเนินกิจกรรมส่งเสริมสุขภาพช่องปากในโรงเรียนโดยส่งเสริมการมีส่วนร่วมจากทุกภาคส่วน
- สนับสนุนให้โรงเรียนสร้างนโยบายที่ดีต่อสุขภาพช่องปาก จัดให้มีการเรียนการสอนด้านสุขภาพช่องปากในโรงเรียน
- พัฒนาระบบเฝ้าระวังให้ครอบคลุมปัจจัยป้องกันและปัจจัยเสี่ยงสำคัญ
- เสริมสร้างความเข้มแข็งกลไกกำกับ ติดตาม และประเมินผล การดำเนินงานส่งเสริมสุขภาพในโรงเรียน

ระดับความสำเร็จ

ไตรมาส 1 (3 เดือน)

เด็กอายุ 12 ปี ได้รับการตรวจสุขภาพช่องปาก ร้อยละ 20

ไตรมาส 2 (6เดือน)

เด็กอายุ 12 ปี ได้รับการตรวจสุขภาพช่องปาก ร้อยละ 40

ไตรมาส 3 (9เดือน)

เด็กอายุ 12 ปี ได้รับการตรวจสุขภาพช่องปาก ร้อยละ 50

ไตรมาส 4 (12 เดือน)

- ร้อยละ เด็กอายุ 12 ปี ปราศจากฟันผุ ร้อยละ 71
- เด็กอายุ 12 ปี ได้รับการ ตรวจสุขภาพช่องปาก ร้อยละ 60

ตัวชี้วัดปีงบประมาณ 2564



เด็กอายุ 12 ปี ปราศจากฟันผุ (Caries free)
ร้อยละ 71 (หรือเพิ่มขึ้นร้อยละ 1 จากปีที่ผ่านมา)



เด็กอายุ 12 ปี ได้รับการตรวจสุขภาพ
ช่องปากและวางแผนการรักษา ร้อยละ 60

เด็กอายุ 12 ปี ฟันดีไม่มีผุ (Cavity free)
ร้อยละ 82



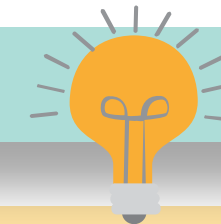
เด็กอายุ 4-12 ปี ได้รับการเคลือบ/
ทาฟลูออไรด์เฉพาะที่ ร้อยละ 50



เด็กอายุ 6-12 ปี ได้รับการเคลือบหลุม
ร่องฟันกรามแท้ ร้อยละ 50



การดำเนินงานส่งเสริมสุขภาพช่องปากในโรงเรียน



พัฒนาระบบอนามัยโรงเรียน และสิ่งแวดล้อมที่เอื้อต่อการมีสุขภาพช่องปากที่ดี และ สร้างความรอบรู้ด้านสุขภาพช่องปากในเด็กวัยเรียน

ผลงานการดำเนินงานเครือข่ายโรงเรียนเด็กไทยฟันดี ปี 2563



เครือข่ายโรงเรียนเด็กไทยฟันดี
เริ่มดำเนินการมาตั้งแต่ ปี 2551
ปัจจุบันมีโรงเรียนเข้าร่วมเป็น
เครือข่ายโรงเรียนเด็กไทยฟันดีทั้งหมด

995 เครือข่าย

8,003 โรงเรียน

ใน 74 จังหวัดทั่วประเทศ

แนวทางการพัฒนาเครือข่ายโรงเรียนเพื่อยกระดับความรู้ด้านสุขภาพ

การดำเนินกิจกรรมในเครือข่ายโรงเรียนเด็กไทยฟันดี

- ด้านที่ 1 กำหนดนโยบายสาธารณะที่เอื้อต่อการส่งเสริมสุขภาพช่องปาก
- ด้านที่ 2 จัดกิจกรรมเรียนรู้เรื่องสุขภาพช่องปากเพื่อพัฒนาทักษะการดูแลสุขภาพช่องปาก
- ด้านที่ 3 จัดสิ่งแวดล้อมในโรงเรียนที่เอื้อต่อการมีสุขภาพช่องปากที่ดี
 - จัดกิจกรรมแปรงฟันหลังอาหารกลางวันด้วยยาสีฟันผสมฟลูออไรด์ทุกวัน
 - ควบคุมอาหารว่างและเครื่องดื่มที่เป็นอันตรายต่อสุขภาพช่องปาก
- ด้านที่ 4 จัดให้มีระบบเฝ้าระวังสภาวะสุขภาพช่องปากของนักเรียนและการส่งต่อเพื่อรับบริการที่เหมาะสม
- ด้านที่ 5 ส่งเสริมการมีส่วนร่วมของผู้ปกครองและชุมชนในการส่งเสริมสุขภาพช่องปากในเด็กวัยเรียน

ระดับโรงเรียน



แบบประเมิน OHL 4 ด้าน



สื่อ NuPETHS ด้านสุขภาพช่องปาก

+

กระบวนการ ACTIVE LEARNING



FoodChoice

ระดับบุคคล



พฤติกรรมสุขภาพช่องปาก
ที่พึงประสงค์



เด็กวัยเรียนวัยรุ่นปราศจากฟันผุ
(Caries Free)

OUTCOME

บทบาทศูนย์อนามัย : ในการเพิ่มการเข้าถึงบริการ และ การส่งเสริมสุขภาพช่องปากเด็กวัยเรียนวัยรุ่น



เพิ่มการเข้าถึงบริการ สร้างเสริมสุขภาพและ ป้องกันโรคในช่องปาก เด็กวัยเรียน

1. กำกับติดตามและประเมินผลคุณภาพบริการ ส่งเสริมสุขภาพช่องปากเด็กวัยเรียน 4- 12 ปี (Fee schedule) ตามชุดสิทธิประโยชน์ร่วมกับ ภาควิชาเครือข่าย
2. รวบรวมข้อมูลเพื่อ กำกับ ติดตามและ ประเมินผลตามตัวชี้วัดเป้าหมายและ กิจกรรม ดำเนินงานในพื้นที่รายไตรมาสในจังหวัดที่ รับผิดชอบ
3. สรุปรวมการดำเนินงาน ปัญหาอุปสรรคและ ข้อเสนอแนะ ต่อการพัฒนาการดำเนินงานให้กับ พื้นที่และส่วนกลาง
4. พัฒนาศักยภาพบุคลากรในการดำเนินงานส่งเสริม สุขภาพช่องปากเด็กวัยเรียนวัยรุ่น



สร้างความรอบรู้ด้าน สุขภาพช่องปาก



1. ขับเคลื่อนการดำเนินกิจกรรมส่งเสริมสุขภาพช่องปากในโรงเรียน และต่อยอดความรู้ด้าน สุขภาพช่องปากผ่านเครือข่ายโรงเรียนเด็กไทยฟันดี โรงเรียนคุณภาพประจำตำบล/โรงเรียนนักเรียน ไทยสุขภาพดี/โรงเรียนรอบรู้ด้านสุขภาพเครือข่าย โรงเรียน ตชด.
2. คัดเลือกและประเมินเครือข่ายโรงเรียนเด็กไทย ฟันดี (ศอ.ละ 2 เครือข่าย)
3. คัดเลือกโรงเรียนที่เข้าร่วมกิจกรรมประกวดแต่ง เพลง แปร รัง ฟัน หลัง อ า ห า ร ก ล а ง ว ัน (ศอ.ละ 1 แห่ง)
4. จัดให้มีการสื่อสาร key message จาก NuPETHS ด้านสุขภาพช่องปาก และประเมินความรู้ด้าน สุขภาพช่องปาก
5. พัฒนาและสนับสนุนสื่อการจัดการกระบวนการเรียนรู้ แบบ Active learning

พัฒนาระบบอนามัย โรงเรียน และสิ่งแวดล้อม ที่เอื้อต่อการมีสุขภาพ ช่องปากที่ดี

ขับเคลื่อนระบบอนามัยโรงเรียนผ่านการทำงาน เครือข่ายโรงเรียนในการส่งเสริมสุขภาพช่องปาก โดยส่งเสริมให้จังหวัดมีการดำเนินกิจกรรมดังนี้ ในโรงเรียน

- ส่งเสริมการมีส่วนร่วมจากทุกภาคส่วน
- สร้างนโยบายที่ดีต่อสุขภาพช่องปากเด็ก วัยเรียน
- มีข้อมูลในการเฝ้าระวังครอบคลุมปัจจัย ป้องกัน และปัจจัยเสี่ยงสำคัญ
- ส่งเสริม สนับสนุน กำกับ ติดตามการ ดำเนินงานเครือข่ายโรงเรียน



บทบาทในระดับจังหวัด:

เพิ่มการเข้าถึงบริการ
สร้างเสริมสุขภาพและป้องกันโรคในช่องปากเด็กวัยเรียน

1. จัดทำแผนการจัดบริการระดับจังหวัด
2. ประชุมชี้แจงทำความเข้าใจแนวทางการดำเนินงานกิจกรรมร่วมกับหน่วยงานในพื้นที่
3. มีข้อมูลในการนิเทศ ติดตาม และประเมินผลการดำเนินงาน
4. ตรวจสอบการยึดติดของสารเคลือบหลุมร่องฟัน
5. รวบรวมข้อมูลเพื่อ กำกับ ติดตาม และ ประเมินผล
6. พัฒนาศักยภาพบุคลากรในการดำเนินงานส่งเสริมสุขภาพช่องปากเด็กวัยเรียนวัยรุ่น

สร้างความรอบรู้ด้านสุขภาพช่องปาก

1. ดำเนินกิจกรรมส่งเสริมสุขภาพช่องปากในโรงเรียน และต่อยอดความรู้ด้านสุขภาพช่องปากและการมีพฤติกรรมสุขภาพที่พึงประสงค์ ผ่านเครือข่ายโรงเรียนเด็กไทยฟันดี / โรงเรียนคุณภาพประจำตำบล/ โรงเรียนนักเรียนไทยสุขภาพดี/โรงเรียนรอบรู้ด้านสุขภาพเครือข่ายโรงเรียน ตชด. / เครือข่ายสังคมไทยไร้ฟันผุ
2. จัดให้มีการเรียนการสอนด้านสุขภาพช่องปากในโรงเรียนในการสื่อสาร key message เรื่องลดบริโภคน้ำตาล และการแปรงฟันคุณภาพ การตรวจสุขภาพช่องปากด้วยตนเอง

พัฒนาระบบอนามัยโรงเรียน และสิ่งแวดล้อมที่เอื้อต่อการมีสุขภาพช่องปากที่ดี

- สนับสนุนสถานบริการดำเนินกิจกรรมส่งเสริมสุขภาพช่องปากในโรงเรียน โดย
- ส่งเสริมการมีส่วนร่วมจากทุกภาคส่วน
 - สนับสนุนให้โรงเรียนสร้างนโยบายที่ดีต่อสุขภาพช่องปากเด็กวัยเรียน
 - มีข้อมูลในการเฝ้าระวังครอบคลุมปัจจัยป้องกันและปัจจัยเสี่ยงสำคัญ
 - ส่งเสริม สนับสนุน กำกับ ติดตาม ประเมินผลการดำเนินงานเครือข่ายโรงเรียน



กิจกรรมดำเนินงานปี 2564

ลำดับ

กิจกรรม

ระยะเวลา

กลุ่มเป้าหมาย

1

ประเมิน เครือข่ายโรงเรียนเด็กไทยฟันดี และ
คัดเลือกโรงเรียนประกวดเพลงแปรงฟันประกอบทำเต้านา

ต.ค. 63 – ก.พ. 64
(ส่งรายชื่อเครือข่ายให้สำนักทันตฯ
ภายในวันที่ 20 ก.พ. 64)

- เครือข่ายรร.เด็กไทยฟันดี
- ศอ. ละ 2 แห่ง (ยอดเยี่ยม , ดีกมาก)
- รร.ประกวดเพลงแปรงฟัน (ศอ. ละ 1 รร.)

2

สนับสนุนงบประมาณให้ศูนย์อนามัย
ในการดำเนินงานประเมินผล Fee Schedule ในเด็ก 4 -12 ปี

ธ.ค. 63

- ศอ. 1- 12

3

พัฒนาแนวทางการดำเนินงานและประเมินผล
การดำเนินงานส่งเสริมสุขภาพช่องปากของเด็กวัยเรียนวัยรุ่น)

ธ.ค. 63

- ศอ. 1- 12 , ผู้รับผิดชอบงานเครือข่าย
โรงเรียนเด็กไทยฟันดี

4

ตรวจประเมินการยึดติดของสารเคลือบหลุมร่องฟัน
(Sealant retention)
(โครงการประเมินผล Fee Schedule)

ม.ค. – ก.พ. 64
(ประชุมปรับมาตรฐานทีมเก็บข้อมูลฯ
วันที่ 23-25 ธ.ค. 63)

- 12 จังหวัดที่เข้าร่วมโครงการ
- ประชุมปรับมาตรฐานทีมเก็บข้อมูลฯ
- ศอ.ละ 4 คน
(ผู้ตรวจ 2 คน, ผู้จัดบันทึก 2 คน)

5

พัฒนาความรู้ด้านสุขภาพช่องปากในโรงเรียน
(สิ่งสนับสนุน : เครื่องมือวัด HL และชุดสื่อส่งเสริมความรู้ด้านสุขภาพช่องปาก)

ธ.ค. 63 – ส.ค 64
ประชุมขับเคลื่อนระบบงานอนามัยร.
วันที่ 9 ธ.ค. 63

- จังหวัดที่สนใจ
- ประชุมขับเคลื่อนระบบงานอนามัยร.
วันที่ 9 ธ.ค. 63
- กลุ่มเป้าหมาย : Cluster วัยเรียน วัยรุ่น

สื่อที่เกี่ยวข้อง



สำนักทันตสาธารณสุข : สื่อทันตสุขภาพ : วัยเรียน



E-Learning

สำหรับพัฒนาศักยภาพทันตบุคลากรในการส่งเสริมสุขภาพช่องปากเด็กวัยเรียน



<http://dental2.anamai.moph.go.th/ewtadmin/ewt/dental/main.php?filename=pd#article>

คลิกเลือกที่ E-Learning



THANKS

กลุ่มพัฒนาทันตสุขภาพเด็กปฐมวัยและวัยเรียน

02-5904204



Mouth มั่นส์ ฟันดี