

รายงานการประชุมคณะกรรมการพัฒนาระบบบริการสุขภาพช่องปากระดับปฐมภูมิ

เขตสุขภาพที่ 4 ครั้งที่ 1/2564

วันพุธที่ 15 กันยายน 2564 เวลา 08.30-16.30 น.

ณ ห้องพญาสัตบรรณ ศูนย์อนามัยที่ 4 อำเภอบ้านหมอ จังหวัดสระบุรี

วาระที่ ๑ เรื่องแจ้งเพื่อทราบ

๑.๑ เรื่องจาก OHSP ระดับเขต-ประเทศ, ชมรมทพ.สสจ., สมาพันธ์ทพ.สธ., และคค. OHSP

(โดย ทพญ. วังจันทร์ กิตติภาดากุล ที่ปรึกษาคณะทำงานฯ)

๑.๒ เรื่องจากศูนย์อนามัยที่ ๔ สระบุรี และแผนงาน/โครงการด้านทันตสาธารณสุข ปีงบประมาณ 2565

(โดย ทพ.พนิตเทพ ทัพพะรังสี ประธานคณะทำงานฯ)

วาระที่ ๒ รับรองรายงานการประชุมครั้งที่ (ไม่มี)

วาระที่ ๓ เรื่องพิจารณาและหารือ

๓.๑ การให้บริการส่งเสริมป้องกันและรักษาทางทันตกรรมในเรือนจำ

(โดย รพ.ธัญบุรี จ.ปทุมธานี)

๓.๒ การดำเนินงาน PP Fee schedule ในพื้นที่เขตสุขภาพที่ 4

๓.๒.๑ หญิงตั้งครรภ์ได้รับการตรวจสุขภาพช่องปาก และขัดทำความสะอาดฟัน

(โดย รพ.โคกเจริญ จ.ลพบุรี)

๓.๒.๒ เด็ก 4-12 ปี ได้รับการเคลือบ/ทาฟลูออไรด์ (โดย รพ.ดอนพุด จ.สระบุรี)

วาระที่ ๔ เรื่องอื่นๆ (ถ้ามี)

๔.๑ นัดหมายประชุมครั้งที่ ๑/๒๕๖๕

.....

เริ่มประชุมเวลา 09.00 น.

วาระที่ 1 เรื่องแจ้งเพื่อทราบ

1.1 เรื่องจาก OHSP ระดับเขต-ประเทศ, ชมรมทพ.สสจ., สมาพันธ์ทพ.สธ., และคค.OHSP

(โดย ทพญ.วังจันทร์ กิตติภาตกุล ที่ปรึกษาคณะทำงานฯ)

- ขอให้ประธาน รองประธานและเลขาของคค.OHSP เขต 4 เข้าร่วมประชุมกับคณะทำงานปฐมภูมิ, ทุติยภูมิ-ตติยภูมิ เขต 4 ทุกครั้ง
- คค.OHSP ระดับประเทศต้องการให้มีการทบทวนคค.OHSP ระดับเขต โดยขอให้เพิ่มสป.สช.เขตเข้ามาร่วมเป็นคค.ด้วย สป.สช.เขต 4 ได้เสนอชื่อ นายอุดมศักดิ์ บุญอร่ามพงษ์ ผู้ช่วยผู้อำนวยการสำนักงานหลักประกันสุขภาพแห่งชาติ เขต 4 สระบุรี

เสนอ มอบหมายการดำเนินงานเรื่อง dental resident ให้แก่คณะทำงานทุติยภูมิ-ตติยภูมิเขต 4 และมอบหมายการขับเคลื่อนการดำเนินงานตามตัวชี้วัดจากกรมอนามัยให้แก่คณะทำงานปฐมภูมิ เขต 4

มอบหมาย ทพญ.ฐิติพร ร่างรายชื่อคค.OHSP ปี 2565

เสนอ คัดเลือกประธานคค. OHSP ระดับเขต 4 คนใหม่

- เขตสุขภาพที่ 4 นำร่องเป็นเขตปฏิรูปสุขภาพใน 6 เรื่อง เช่น เรื่องกำลังคน โดยผู้ตรวจราชการเขต 4 ได้รับมอบอำนาจการบริหารงานบุคคลให้สามารถพิจารณาโรงพยาบาลที่ขอ FTE เกิน 100% ได้ มีการขับเคลื่อนการปฏิรูปผ่าน Big rock ทั้ง 5 Big rocks โดย Big rock NCD และ Big rock สูงอายุ จะมีด้านสุขภาพช่องปากเข้ามาเกี่ยวข้อง

1.2 เรื่องจากศูนย์อนามัยที่ ๔ สระบุรี และแผนงาน/โครงการด้านทันตสาธารณสุข ปีงบประมาณ 2565

(โดย ทพ.พนิตเทพ ทัพพะรังสี ประธานคณะทำงานฯ)

➤ การดำเนินงาน Big rock สูงอายุ

- ดำเนินงานในกลุ่มผู้สูงอายุติดสังคมที่พบภาวะถดถอย (Decline) ซึ่งมีประมาณ 30% ของผู้สูงอายุทั้งหมด ด้วยกระบวนการทั้งหมด 4 Steps ได้แก่ Community screening In-depth assessment Personalized care plan and intervention และ Re-assessment
- วัตถุประสงค์หนึ่งเพื่อเป็นการ re-design ระบบสุขภาพใหม่ให้มีประสิทธิภาพ ง่ายและสะดวกต่อผู้ให้บริการและผู้รับบริการ
- ในขั้น Community screening จะเริ่มดำเนินการในปีงบประมาณ 2565 โดยอสม.จะคัดกรองผู้สูงอายุใน 9 ด้าน เพื่อค้นหาผู้ที่สงสัยว่ามีภาวะถดถอย โดยสุขภาพช่องปากเป็น 1 ใน 9 ด้าน ทันตบุคลากรอาจมีส่วนร่วมในการให้ความรู้แก่อสม.ในการคัดกรองด้านสุขภาพช่องปาก
- ในขั้นถัดไปจะเลือกดำเนินงานใน 3 ด้าน ได้แก่ Falling and mobility, Malnutrition และ Dental
- ดำเนินงานในทุกพื้นที่ของเขตสุขภาพที่ 4 โดยจะมีพื้นที่ Bright spot (จังหวัดละ 2 อำเภอ) ที่มีการดำเนินงานอย่างเข้มข้น
- Action Plan (ดังรูป) ทั้งนี้จะมีการชี้แจงในรายละเอียดต่าง ๆ ในวันที่ 23 กันยายน

กิจกรรม	งบประมาณปี65												เป้าหมาย	
	กค	สค	กย	ตค	พย	ธค	มค	กพ	มีค	เมย	พค	มิย		
• ประชุมชี้แจงพื้นที่ในโครงการ (ครึ่งวัน)	↔													• Commitment and Engagement
• ประชุมผู้เชี่ยวชาญในเขตเพื่อปรับintervention guideline ให้เหมาะสม(1วัน)		↔												• Commitment and Engagement guideline • Adaptability intervention for area
• การรวบรวมข้อมูลพื้นฐานของพื้นที่เป้าหมาย • อบรมเชิงปฏิบัติการกับพื้นที่เป้าหมาย(2วัน)	↔		↔											• พัฒนาศักยภาพ • พัฒนาระบบบริหารจัดการ • ออกแบบรูปแบบการจัดการตามบริบทของแต่ละพื้นที่
• ดำเนินการตามTIMELINE 4-stepในแต่ละพื้นที่ • เยี่ยมเสริมพลัง กำกับติดตามทุก2เดือน				↔	↔	↔	↔	↔	↔	↔	↔	↔	↔	• ดำเนินการตาม4step • เยี่ยมเสริมพลัง • กำกับติดตาม

12

กิจกรรม	งบประมาณปี65												เป้าหมาย	
	คค	พย	ธค	มค	กพ	มีค	เมย	พค	มิย	กค	สค	กย		
• เวทีวิชาการ สรุบทเรียนการดำเนินงาน (1วัน)									↔					• Inspiration • Empowerment • Scale up • academic
• ทีมวิชาการทำงานคู่ขนานตลอดโครงการ	↔	↔	↔	↔	↔	↔	↔	↔	↔	↔	↔	↔	↔	• ถอดบทเรียนเพื่อขยายผล • Paper วิชาการสนับสนุนการดำเนินงาน
• ทีมCODE ดำเนินงานคู่ขนาน • ทีมCLAIM ดำเนินงานคู่ขนาน	↔	↔	↔	↔	↔	↔	↔	↔	↔	↔	↔	↔	↔	• สนับสนุนระบบข้อมูลสารสนเทศ • สนับสนุนดำเนินงานงบประมาณ

13

พญ.วังจันทร์ กิตติภาดากุล ชี้แจงเพิ่มเติม

- อยากให้ทันตบุคลากรในพื้นที่ร่วมแรงร่วมใจกันดำเนินงาน Big rock ผู้สูงอายุ เพื่อร่วมกันดูแลและแก้ปัญหาการสุขภาพช่องปากของผู้สูงอายุตั้งแต่เนิ่นๆ ป้องกันปัญหาในระยะยาวที่จะทำให้เกิดผลกระทบและการสูญเสียงบประมาณที่สูงขึ้น

- ทันตฯจะขอเข้าไปเป็นกรรมการใน Big rock NCD เนื่องจากสุขภาพช่องปากมีความสัมพันธ์กับการควบคุมเบาหวาน ปัจจุบันหลายจังหวัดมีการให้ทันตบุคลากรเข้าตรวจสุขภาพช่องปากผู้ป่วยใน NDC clinic plus แต่มักจะเป็นการตรวจคัดกรองไว้แล้วผู้ป่วยไม่ได้รับการรักษา จึงจะเน้นให้ผู้ป่วยได้รับการรักษาทางทันตกรรมภายหลังจากได้รับการตรวจคัดกรองแล้ว

- ผลงานของเขตสุขภาพที่ 4 ตามตัวชีวิตที่พบว่าต่ำสุดในประเทศ ได้ชี้แจงกับสำนักทันตสาธารณสุขแล้วว่ามีความเสี่ยงมาจากจำนวนประชากรแฝงในจ.นนทบุรี ปทุมธานี และพระนครศรีอยุธยา ปัญหาการแพร่ระบาดของโรคโควิด-19 และการเข้ารับบริการจากสถานบริการเอกชนในเขตเมือง

- สำหรับทันตภิบาลที่ยังไม่ได้รับการบรรจุในช่วงก่อนมีนาคม 2564 รองปลัดฯกระทรวงสาธารณสุขมีแผนจะบรรจุทันตภิบาลเพิ่มอีก 38,000 อัตรา



ผลงานตามตัวชี้วัดทันตสาธารณสุขปี 2564 เขตสุขภาพพทที่ 4 และตัวชี้วัดทันตสาธารณสุขปี 65

ตัวชี้วัดงานทันตสาธารณสุข		เป้าป ๖๕	ผลงานป ๖๕
	หญิงตั้งครรภ์ได้รับการบริการตรวจสุขภาพของปาก	ร้อยละ ๗๐	ร้อยละ ๗๗.๙๔
	เด็กอายุ ๓ ปี ได้รับการบริการตรวจสุขภาพของปาก	ร้อยละ ๕๐	ร้อยละ ๑๘.๑๔
	เด็กอายุ ๓ ปี ปราศจากฟันผุ (caries free)	ร้อยละ ๗๕	ร้อยละ ๗๒.๖๐
	เด็กอายุ ๑๒ ปี ปราศจากฟันผุ (caries free)	ร้อยละ ๗๑	ร้อยละ ๖๖.๗๔
	เด็กอายุ ๑๒ ปี ได้รับการตรวจสุขภาพของปาก	ร้อยละ ๕๐	ร้อยละ ๑๗.๖๒
	เด็กอายุ ๑๒ ปี ฟันดีไม่มีผุ (cavity free)	ร้อยละ -	ร้อยละ ๗๔.๗๕
	วัยทำงานอายุ ๓๕ - ๔๔ ปี ปราศจากโรคปริทันต์	ร้อยละ ๕๐	NA
	วัยทำงานอายุ ๑๕ - ๕๙ ปี มีพฤติกรรมดูแลสุขภาพของปากที่พึงประสงค์	ร้อยละ ๒๘	ร้อยละ ๖.๘๘
	ผู้สูงอายุมีฟันแท้ใช้งานได้น้อยกว่า ๒๐ ซี่หรือ ๔ คู่สบ (ฟันหลัง)	ร้อยละ ๗๓	ร้อยละ ๔๖.๖๓

ข้อมูลจาก HDC 14/09/2021



plan 65

ประชาชนทุกกลุ่มวัยมีสุขภาพช่องปากที่ดี มีความรอบรู้ อยู่ในสิ่งแวดล้อมที่เอื้อต่อการมีสุขภาพช่องปากดี

ร้อยละ 26 ของผู้สูงอายุ 80 ปี มีฟันถาวรใช้งานอย่างน้อย 20 ซี่ (Baseline= 22.4)

คำเป้าหมาย/ตัวชี้วัด	ร้อยละ 26 ของผู้สูงอายุ 80 ปี มีฟันถาวรใช้งานอย่างน้อย 20 ซี่ (Baseline= 22.4)			
กลยุทธ์	การพัฒนานโยบาย ยุทธศาสตร์ และ การมีส่วนร่วม ในการส่งเสริมสุขภาพช่องปาก	การพัฒนากระบวนการส่งเสริม ป้องกัน และการบริการสุขภาพช่องปาก	การเสริมสร้างความรอบรู้ ด้านสุขภาพช่องปาก	การอภิบาลระบบทันตสาธารณสุข
มาตรการ	1. พัฒนาและขับเคลื่อนนโยบาย กฎหมาย ยุทธศาสตร์ มาตรการ เพื่อลดความเหลื่อมล้ำและคุ้มครองประชาชนด้านสุขภาพช่องปาก 2. สร้างการมีส่วนร่วม ภาคี เครือข่าย ภาคประชาชนและผู้มีส่วนได้ส่วนเสีย ผลักดันการดำเนินงานอย่างต่อเนื่อง และยั่งยืน	1. พัฒนาระบบการดูแลสุขภาพช่องปากในระดับครอบครัว ชุมชน/setting ที่เชื่อมโยงกับสถานบริการ ในทุกกลุ่มวัยและกลุ่มพิเศษ 2. พัฒนาระบบการให้บริการ สุขภาพช่องปากคุณภาพ โดยสถานบริการ โดยใช้เทคโนโลยีดิจิทัล/นวัตกรรม 3. พัฒนาระบบการคุ้มครองประชาชนด้านสุขภาพช่องปาก 4. เพิ่มขีดความสามารถทันตบุคลากรและภาคีเครือข่าย 5. พัฒนาระบบส่งเสริม ป้องกันสุขภาพช่องปาก ในสถานการณ์ภาวะฉุกเฉิน	1. พัฒนาความรอบรู้ ด้านสุขภาพช่องปากเพื่อการดูแลทุกกลุ่มวัยและกลุ่มพิเศษ 2. พัฒนาเครื่องมือ /เทคโนโลยี นวัตกรรม ในการสื่อสารและสร้างความรอบรู้ ด้านสุขภาพช่องปากผ่านเครือข่าย หรือดิจิทัล 3. พัฒนากลไกการขับเคลื่อนความรอบรู้ ด้านสุขภาพช่องปากและพฤติกรรมสุขภาพ ที่พึงประสงค์ 4. พัฒนาทักษะนักสื่อสารสุขภาพช่องปาก	1. องค์กรแห่งการเรียนรู้ด้านสุขภาพช่องปาก(HLO) องค์กรสมรรถนะสูง (HPO) องค์กรธรรมาภิบาล (Good Governance) 2. พัฒนา เชื่อมโยงระบบข้อมูลเพื่อการกำกับ ติดตาม เฝ้าระวัง ประเมินสถานการณ์และปัจจัยแวดล้อมที่มีผลกระทบต่อสุขภาพช่องปาก
ระดับความสำเร็จ ปี 2565	1. หญิงตั้งครรภ์ได้รับการบริการตรวจสุขภาพช่องปาก ร้อยละ 58 2. เด็กอายุ 3 ปี ปราศจากฟันผุ (Caries free) ร้อยละ 75 3. เด็กอายุ 12 ปี ปราศจากฟันผุ ร้อยละ 71 4. วัยทำงานอายุ 35-59 ปี ปราศจากภาวะปริทันต์ ร้อยละ 50		5. ผู้สูงอายุ มีฟันแท้ใช้งานอย่างน้อย 20 ซี่ หรือ 4 คู่สบ ฟันหลัง ร้อยละ 73 6. ประชาชนทุกกลุ่มวัยมีความรอบรู้สุขภาพช่องปาก เพิ่มขึ้นไม่น้อยกว่าร้อยละ 1 7. มีนโยบายเกี่ยวกับการจัดการสิ่งแวดล้อมด้านทันตสุขภาพ อย่างน้อย 1 เรื่อง 8. กลุ่มเฉพาะ/พิเศษได้รับการส่งเสริมสุขภาพและป้องกันโรคในช่องปากตามสิทธิประโยชน์ ร้อยละ 40	

Overall Goal

ประชาชนทุกกลุ่มวัยมีสุขภาพช่องปากที่ดี มีความรอบรู้ อยู่ในสิ่งแวดล้อมที่เอื้อต่อการมีสุขภาพช่องปากดี **2565**
OKR ลำดับที่ต้นตารณธรรมสุข

Objective

O1 ประชาชนทุกกลุ่มวัยมีสภาวะสุขภาพช่องปากที่ดี

KR1.1 หญิงตั้งครรภ์ได้รับการตรวจสุขภาพช่องปาก ร้อยละ **70**

KR1.2 เด็กอายุ 3 ปี ปราศจากฟันผุ ร้อยละ **75** และได้รับการตรวจสุขภาพช่องปาก ร้อยละ **50**

KR1.3 เด็กอายุ 12 ปี ปราศจากฟันผุ ร้อยละ **71** และได้รับการตรวจสุขภาพช่องปาก ร้อยละ **50**

Key Result

Activity

O2 ประชาชนมีความรอบรู้ ด้านสุขภาพช่องปาก

KR2.1 ประชาชนทุกกลุ่มวัยมีความรอบรู้สุขภาพช่องปาก เพิ่มขึ้นไม่น้อยกว่าร้อยละ 1

KR1.4 วัยทำงานอายุ 35-44 ปี ปราศจากภาวะปริทันต์ ร้อยละ **50**

KR1.5 ผู้สูงอายุมีฟันแท้ใช้งานอย่างน้อย 20 ซี่ หรือ 4 คู่สบฟันหลัง ร้อยละ **73**

KR1.6 กลุ่มเฉพาะ/พิเศษได้รับการส่งเสริมสุขภาพและป้องกันโรคในช่องปากตามสิทธิประโยชน์ ร้อยละ **40**

O3 ประชาชนอยู่ในสิ่งแวดล้อมที่เอื้อต่อการมีสุขภาพช่องปากดี

KR3.1 มีนโยบายเกี่ยวกับการจัดการสิ่งแวดล้อมด้านทันตสุขภาพ อย่างน้อย 1 เรื่อง

Fee Schedule RH 4		
ตัวชี้วัด Fee Schedule	เป้า ๖๕	ผลงาน ๖๔
เด็กอายุ ๔ - ๑๒ ปี ได้รับการเคลือบ/ทาฟลูออไรด์เฉพาะที่ (F-varnish)	ร้อยละ ๕๐	ร้อยละ ๑๖.๙๓
เด็กอายุ ๖ - ๑๒ ปี ได้รับการเคลือบหลุมร่องฟันกรมถาวร (Sealant)	ร้อยละ ๕๐	ร้อยละ ๓.๓๓
หญิงตั้งครรภ์ได้รับการบริการส่งเสริมสุขภาพและจัดทำความสะอาดฟัน	ร้อยละ ๔๐	ร้อยละ ๖.๗๓

ขมยุดจาก HDC 14/09/2021

การสำรวจสภาวะทันตสุขภาพและปัจจัยเสี่ยงระดับจังหวัด

แบบสำรวจการตรวจฟันผุ (D.002)

เลขที่ตรวจ 25.....

รพ.

อำเภอ/เขต

จังหวัด

วันที่ตรวจ

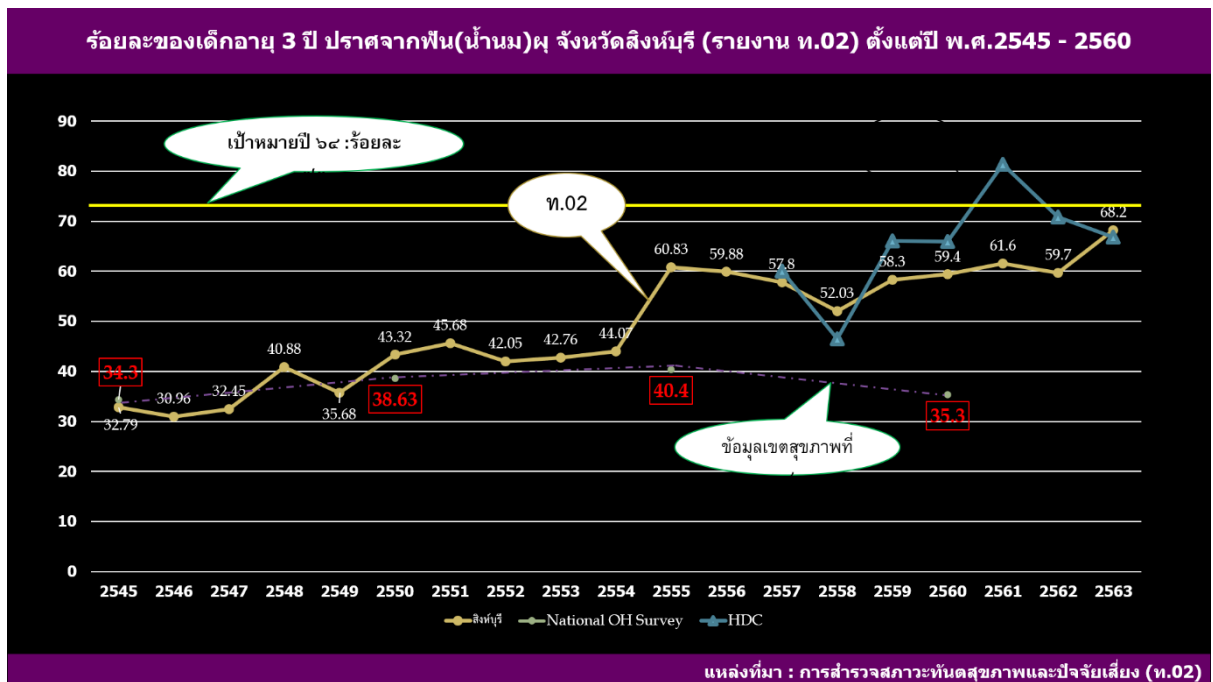
ชื่อผู้ตรวจ

คู่มือทันตสุขภาพ และปัจจัยที่เสี่ยง

ลำดับ	รายการ	ผลตรวจ	หมายเหตุ
32	จำนวนหญิงตั้งครรภ์ที่ได้รับการตรวจฟันผุตั้งแต่ตั้งครรภ์จนถึงคลอด
33	จำนวนหญิงตั้งครรภ์ที่ได้รับการตรวจฟันผุตั้งแต่ตั้งครรภ์จนถึงคลอด 5 ปี (ไม่มีรายการ ตรวจ พบฟันผุ ตรวจพบ ฟันผุ ตรวจพบ ฟันผุ ตรวจพบ ฟันผุ)
34	จำนวนหญิงตั้งครรภ์ที่ได้รับการตรวจฟันผุตั้งแต่ตั้งครรภ์จนถึงคลอด 7 ปี (ไม่มีรายการ ตรวจ พบฟันผุ ตรวจพบ ฟันผุ ตรวจพบ ฟันผุ ตรวจพบ ฟันผุ)
35	จำนวนหญิงตั้งครรภ์ที่ได้รับการตรวจฟันผุตั้งแต่ตั้งครรภ์จนถึงคลอด 9 ปี (ไม่มีรายการ ตรวจ พบฟันผุ ตรวจพบ ฟันผุ ตรวจพบ ฟันผุ)
36	จำนวนหญิงตั้งครรภ์ที่ได้รับการตรวจฟันผุตั้งแต่ตั้งครรภ์จนถึงคลอด
37	จำนวนหญิงตั้งครรภ์ที่ได้รับการตรวจฟันผุตั้งแต่ตั้งครรภ์จนถึงคลอด
38	จำนวนหญิงตั้งครรภ์ที่ได้รับการตรวจฟันผุตั้งแต่ตั้งครรภ์จนถึงคลอด
39	จำนวนหญิงตั้งครรภ์ที่ได้รับการตรวจฟันผุตั้งแต่ตั้งครรภ์จนถึงคลอด
40	จำนวนหญิงตั้งครรภ์ที่ได้รับการตรวจฟันผุตั้งแต่ตั้งครรภ์จนถึงคลอด
41	จำนวนหญิงตั้งครรภ์ที่ได้รับการตรวจฟันผุตั้งแต่ตั้งครรภ์จนถึงคลอด
42	จำนวนหญิงตั้งครรภ์ที่ได้รับการตรวจฟันผุตั้งแต่ตั้งครรภ์จนถึงคลอด 2 คู่สบฟัน
43	จำนวนหญิงตั้งครรภ์ที่ได้รับการตรวจฟันผุตั้งแต่ตั้งครรภ์จนถึงคลอด 3 คู่สบฟัน
44	จำนวนหญิงตั้งครรภ์ที่ได้รับการตรวจฟันผุตั้งแต่ตั้งครรภ์จนถึงคลอด 3.5 คู่สบฟัน
45	จำนวนหญิงตั้งครรภ์ที่ได้รับการตรวจฟันผุตั้งแต่ตั้งครรภ์จนถึงคลอด
46	จำนวนหญิงตั้งครรภ์ที่ได้รับการตรวจฟันผุตั้งแต่ตั้งครรภ์จนถึงคลอด
47	จำนวนหญิงตั้งครรภ์ที่ได้รับการตรวจฟันผุตั้งแต่ตั้งครรภ์จนถึงคลอด
48	จำนวนหญิงตั้งครรภ์ที่ได้รับการตรวจฟันผุตั้งแต่ตั้งครรภ์จนถึงคลอด
49	จำนวนหญิงตั้งครรภ์ที่ได้รับการตรวจฟันผุตั้งแต่ตั้งครรภ์จนถึงคลอด
50	จำนวนหญิงตั้งครรภ์ที่ได้รับการตรวจฟันผุตั้งแต่ตั้งครรภ์จนถึงคลอด
51	จำนวนหญิงตั้งครรภ์ที่ได้รับการตรวจฟันผุตั้งแต่ตั้งครรภ์จนถึงคลอด
52	จำนวนหญิงตั้งครรภ์ที่ได้รับการตรวจฟันผุตั้งแต่ตั้งครรภ์จนถึงคลอด
53	จำนวนหญิงตั้งครรภ์ที่ได้รับการตรวจฟันผุตั้งแต่ตั้งครรภ์จนถึงคลอด
54	จำนวนหญิงตั้งครรภ์ที่ได้รับการตรวจฟันผุตั้งแต่ตั้งครรภ์จนถึงคลอด
55	จำนวนหญิงตั้งครรภ์ที่ได้รับการตรวจฟันผุตั้งแต่ตั้งครรภ์จนถึงคลอด
56	จำนวนหญิงตั้งครรภ์ที่ได้รับการตรวจฟันผุตั้งแต่ตั้งครรภ์จนถึงคลอด
57	จำนวนหญิงตั้งครรภ์ที่ได้รับการตรวจฟันผุตั้งแต่ตั้งครรภ์จนถึงคลอด
58	จำนวนหญิงตั้งครรภ์ที่ได้รับการตรวจฟันผุตั้งแต่ตั้งครรภ์จนถึงคลอด

จังหวัด/เขต	การสำรวจสถานะทันตสุขภาพ			ผลงาน		แผน
	ทำทุกป	ทำบางป	ไม่ทำ	ป ๖๓	ป ๖๔	ป ๖๕
นนทบุรี	✓			✓		
ปทุมธานี	✓			✓		
พระนครศรีอยุธยา		✓		✗	✓	
อ่างทอง			✓	✗		
ลพบุรี	✓			✗		
สิงห์บุรี	✓			✓		
สระบุรี	✓			✓		
นครนายก		✓		✓		
ศอ. ๔			✓	✗		

ขอความร่วมมือทุกจังหวัดทำแผนการสำรวจสถานะทันตสุขภาพและปัจจัยเสี่ยงระดับจังหวัดตามแนวทางในคู่มือการสำรวจสถานะทันตสุขภาพและปัจจัยเสี่ยงของสำนักทันตสาธารณสุขทุกปีและส่งผลการสำรวจให้แก่ศอ.4 เพื่อนำข้อมูลมาวิเคราะห์และใช้ประโยชน์ ดังตัวอย่าง



จากกราฟปี 2545 ถึง 2563 แสดงให้เห็นว่า จ.สิงห์บุรีมีผลการดำเนินงานในการป้องกันฟันผุในเด็กปฐมวัยได้ดี อาจมีการแลกเปลี่ยนแนวคิดหรือแนวทางในการดำเนินงานของจ.สิงห์บุรีให้กับพื้นที่อื่นๆ

ปทุมธานี สอบถามเพิ่มเติม ตัวชี้วัดด้วยทำงานปราศจากโรคปริทันต์จัดเก็บข้อมูลอย่างไร (ศอ.๓ ตอบ: หากสำนักทันตสาธารณสุขส่ง template ตัวชี้วัดดังกล่าวให้กับศอ.4 แล้ว จะประชาสัมพันธ์ชี้แจงกับพื้นที่ต่อไป)

➤ **แนวทางการดำเนินงานทันตสาธารณสุขในกลุ่มวัยแม่และเด็ก ปี 2565**

ศูนย์อนามัยที่ 4 มีโครงการยกระดับสถานพัฒนาเด็กปฐมวัยด้านสุขภาพเด็ก 4D (Development and play/ Diet/Dental/Disease) เป้าหมาย 1 สพด.ต่อ 1 เขตสุขภาพ ณ สพด.ป็อกแป็ก จ.สระบุรี โดยดำเนินการมาตั้งแต่ปี 2564 และต่อเนื่องในปี 2565 มีกลุ่มอนามัยแม่และเด็ก ศูนย์อนามัยที่ 4 สระบุรีเป็นแกนนำในการดำเนินงาน

➤ **แนวทางการดำเนินงานทันตสาธารณสุขในกลุ่มวัยเรียน ปี 2565**

ขอความร่วมมือทุกจังหวัดประชาสัมพันธ์เชิญชวนโรงเรียนเข้าร่วมเป็นเครือข่ายโรงเรียนเด็กไทยฟันดี โดยในปี 2565 มีการปรับเปลี่ยนเกณฑ์การประเมินเครือข่ายโรงเรียนเด็กไทยฟันดี โดยแต่ละเครือข่ายมีสมาชิกตั้งแต่ 3 โรงเรียนขึ้นไป หรือโรงเรียนขนาดใหญ่ที่มีเด็กตั้งแต่ 1,000 คนขึ้นไปสามารถเข้าร่วมในโครงการเครือข่ายเด็กไทยฟันดีได้ ในรายละเอียดของการประชาสัมพันธ์จากสำนักทันตสาธารณสุข

ในปี 2564 เขตสุขภาพที่ 4 มีเครือข่ายโรงเรียนเด็กไทยฟันดี อ.แสวงหา จ.อ่างทองที่ได้รับการประเมินผ่านเกณฑ์ระดับ ดีเยี่ยม และ อ.ธัญบุรี จ.ปทุมธานี ได้รับการประเมินผ่านเกณฑ์ระดับ เข้าสู่กระบวนการ

การประกวดคลิปวิดีโอส่งเสริมการดูแลสุขภาพช่องปากในโรงเรียน ในรายละเอียดของการประชาสัมพันธ์จากสำนักทันตสาธารณสุข

**ประกวด คลิปวิดีโอส่งเสริมการดูแลสุขภาพช่องปาก
ในโรงเรียนประถมศึกษา/มัธยมศึกษา/ตชด.**

- **คลิปส่งเสริมสุขภาพช่องปาก** เช่น การตรวจฟันด้วยตนเอง อาหารเสี่ยงฟันผุ การเกิดโรคในช่องปาก การแปรงฟันที่ถูกวิธี นวัตกรรมการย้อมสีฟันฯ
เป้าหมาย: เด็กวัยเรียน วัยรุ่นได้เรียนรู้และฝึกปฏิบัติตามคลิปฯ เกิดพฤติกรรมที่ดี
- **ส่งหนังสือชี้แจงหลักเกณฑ์การประกวดคลิปฯถึงจังหวัด :** ต้นเดือน ธ.ค. 64
- **ส่งผลงานให้ศูนย์อนามัยที่ 4 ได้ตั้งแต่ธ.ค. 64 จนถึง 10 มี.ค. 65** เพื่อคัดเลือกเป็นคลิปฯตัวแทนของเขต 4
- **สำนักทันตฯคัดเลือกผู้ชนะระดับประเทศและประกาศผล/มอบรางวัลภายใน เม.ย. 65**

เสนอ จ.ปทุมธานี อยากรให้คอ.4 จัดทำเกียรติบัตรให้โรงเรียนที่เข้าร่วมเครือข่ายโรงเรียนเด็กไทยฟันดีเพื่อเป็นกำลังใจและชี้ชวนให้โรงเรียนอื่นๆเข้าร่วมมากขึ้น

➤ **แนวทางการดำเนินงานทันตสาธารณสุขกลุ่มวัยทำงาน ปี 2565 (โดย ทพญ.ภัทสร น้อยสิทธิ์)**

จากผลการสำรวจสภาวะสุขภาพช่องปากแห่งชาติ (National survey) ปี 2560 พบว่าวัยทำงานในกลุ่มอายุ 35-44 ปีซึ่งเป็นช่วงวัยมาตรฐานในการติดตามเฝ้าระวังสภาวะสุขภาพช่องปากและเป็นตัวแทนของกลุ่มวัยทำงาน มีการสูญเสียฟันสูงถึงร้อยละ 85.3 สาเหตุของการสูญเสียฟันที่พบมากที่สุดคือ สภาวะเหงือกอักเสบและปริทันต์อักเสบ ร้อยละ 62.4 รองลงมาคือ ฟันผุ ร้อยละ 43.3 สำนักทันตสาธารณสุขได้กำหนด OKR และกิจกรรมดำเนินงานในกลุ่มวัยทำงาน ดังรูป

Overall Goal	ประชากรวัยทำงานมีสุขภาพช่องปากดี มีความรอบรู้ และมีพฤติกรรมมารดูแลช่องปากที่พึงประสงค์
Objective	ร้อยละ 50 ของวัยทำงานกลุ่มเป้าหมายอายุ 35-44 ปี ปราศจากสภาวะปริทันต์อักเสบ
Key Result	<p>KR 1 มีระบบฐานข้อมูลพฤติกรรมสุขภาพ ความรอบรู้ และปัจจัยแวดล้อมที่ส่งผลต่อสุขภาพวัยทำงาน 1 ชุด</p> <p>1.1 พัฒนาฐานข้อมูลพฤติกรรมสุขภาพ ความรอบรู้ และปัจจัยแวดล้อมที่ส่งผลต่อสุขภาพวัยทำงาน (H4U plus)</p> <p>1.2 นำข้อมูลไปใช้ในการวางแผนงาน โครงการส่งเสริมทันตสุขภาพ</p> <p>KR 2 จำนวนผู้ใช้งาน application FunD เพิ่มขึ้นร้อยละ 20 (baseline = 1,973 คน)</p> <p>2.1 สื่อสารประชาสัมพันธ์การใช้งาน application แก่กลุ่มวัยทำงาน</p> <p>2.2 สนับสนุนการใช้งาน application และให้ทันตแพทย์ลงทะเบียนผู้เชี่ยวชาญให้คำปรึกษาด้านทันตสุขภาพ</p> <p>KR 3 ขับเคลื่อนงานสร้างเสริมสุขภาพช่องปากวัยทำงานในสถานประกอบการส.ละ 3 แห่ง และวัยทำงานอย่างน้อย 3,000 คน</p> <p>3.1 พัฒนาแนวทางสร้างเสริมสุขภาพช่องปากวัยทำงานในสปก.</p> <p>3.2 พัฒนาศักยภาพบุคลากรขับเคลื่อนงานสร้างเสริมสุขภาพช่องปากในสปก.</p> <p>3.3 รมรรงค์ สร้างกระแสการดูแลสุขภาพช่องปากเนื่องในวันแรงงานแห่งชาติ</p> <p>KR 4 มีการขับเคลื่อนกลไกสร้างเสริมสุขภาพช่องปากผู้ป่วยเบาหวานในพื้นที่นำร่องส.ละ 1 แห่ง</p> <p>4.1 พัฒนาคู่มือ/แนวทางการสร้างเสริมสุขภาพช่องปากผู้ป่วยเบาหวาน</p> <p>4.2 ขับเคลื่อนกลไกการสร้างเสริมสุขภาพช่องปากผู้ป่วยเบาหวานในพื้นที่นำร่อง</p>
Activity	

หากแบบสำรวจพฤติกรรมสุขภาพ ความรอบรู้และปัจจัยแวดล้อมที่ส่งผลต่อสุขภาพวัยทำงานในแอปพลิเคชัน H4U plus พร้อมใช้งานแล้ว กรมอนามัยและศูนย์อนามัยจะประชาสัมพันธ์ให้ทราบต่อไป

สำนักทันตสาธารณสุขมีการขับเคลื่อนกลไกสร้างเสริมสุขภาพช่องปากผู้ป่วยเบาหวานในพื้นที่นำร่อง กลุ่มเป้าหมายคือ ผู้ป่วยเบาหวานในสถานพยาบาล โดยมีการพัฒนาคู่มือ/แนวทางการสร้างเสริมสุขภาพช่องปากผู้ป่วยเบาหวานร่วมกับหน่วยบริการและงานปฐมนุฎมิ ในรายละเอียดการประชาสัมพันธ์จากสำนักทันตสาธารณสุข

พัฒนา/สนับสนุนการใช้เทคโนโลยีนวัตกรรม เพื่อสร้างความรอบรู้และประเมินสภาวะช่องปากตนเองได้ (application FunD)

 สร้างความรอบรู้ และสนับสนุนให้กลุ่มวัยทำงานสามารถประเมินสภาวะช่องปากตนเองได้

 วัยทำงานอายุ 15-59 ปี

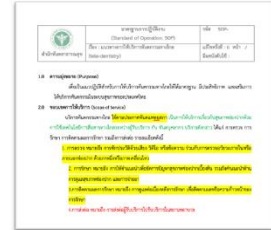
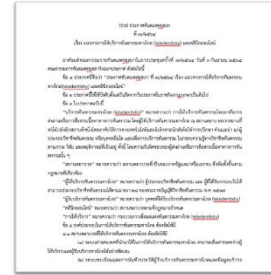
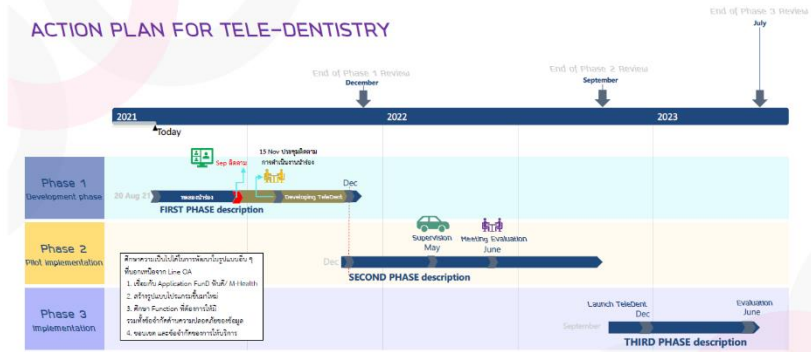




กิจกรรมสำคัญ	ศูนย์อนามัย	สสจ.
สื่อสารประชาสัมพันธ์การใช้งาน application แก่กลุ่มวัยทำงาน	✓	✓
สนับสนุนการใช้งาน application แก่ทันตแพทย์ในพื้นที่	✓	✓
สนับสนุนให้ทันตแพทย์ลงทะเบียนผู้เชี่ยวชาญให้คำปรึกษาด้านทันตสุขภาพ		✓

การพัฒนาแนวทางการจัดบริการทันตกรรมทางไกล (teledentistry)

เขตสุขภาพ	จังหวัด pilot
4	สระบุรี
6	ฉะเชิงเทรา
7	ร้อยเอ็ด
9	นครราชสีมา



จากการประชุม OHSP เขต 4 ครั้งล่าสุด หลายพื้นที่สนใจเรื่อง teledentistry ทางสำนักทันตสาธารณสุขได้จัดทำคู่มือการทำ tele-dentistry ผ่าน Line OA และทดลองใช้งานในพื้นที่นำร่อง โดยในเขต 4 ทดลองใช้ในกลุ่มวัยทำงานในบริษัทชั้นฟู้ด และบริษัทอิตาเลียนไทย ดีเวลล็อปเมนต์ จ.สระบุรี ในปี 2565 จะมีการประชุมและลงพื้นที่เพื่อติดตามผลการใช้งานในพื้นที่นำร่อง รวมถึงศึกษาความเป็นไปได้ในการทำ tele-dentistry ผ่านระบบแพลตฟอร์มอื่น เช่น แอปพลิเคชันในดีโปรแกรมอื่นๆ หากได้แพลตฟอร์มที่เหมาะสมแล้วคาดว่าจะเผยแพร่เพื่อใช้งานในปลายปี 2565 คอ.4 จะติดตามผลการใช้งานในพื้นที่นำร่องร่วมกับสำนักก่อนและคาดว่าจะขยายพื้นที่การใช้งานไปยังจังหวัดอื่นๆ ในอนาคตต่อไป ทั้งนี้ทันตแพทยสภาและสำนักทันตสาธารณสุขยังร่วมกันจัดทำร่างประกาศทันตแพทยสภาเรื่องแนวทางการให้บริการทันตกรรมทางไกลเพื่อเป็นมาตรฐานในการปฏิบัติงานได้อย่างถูกต้องตามกฎหมาย

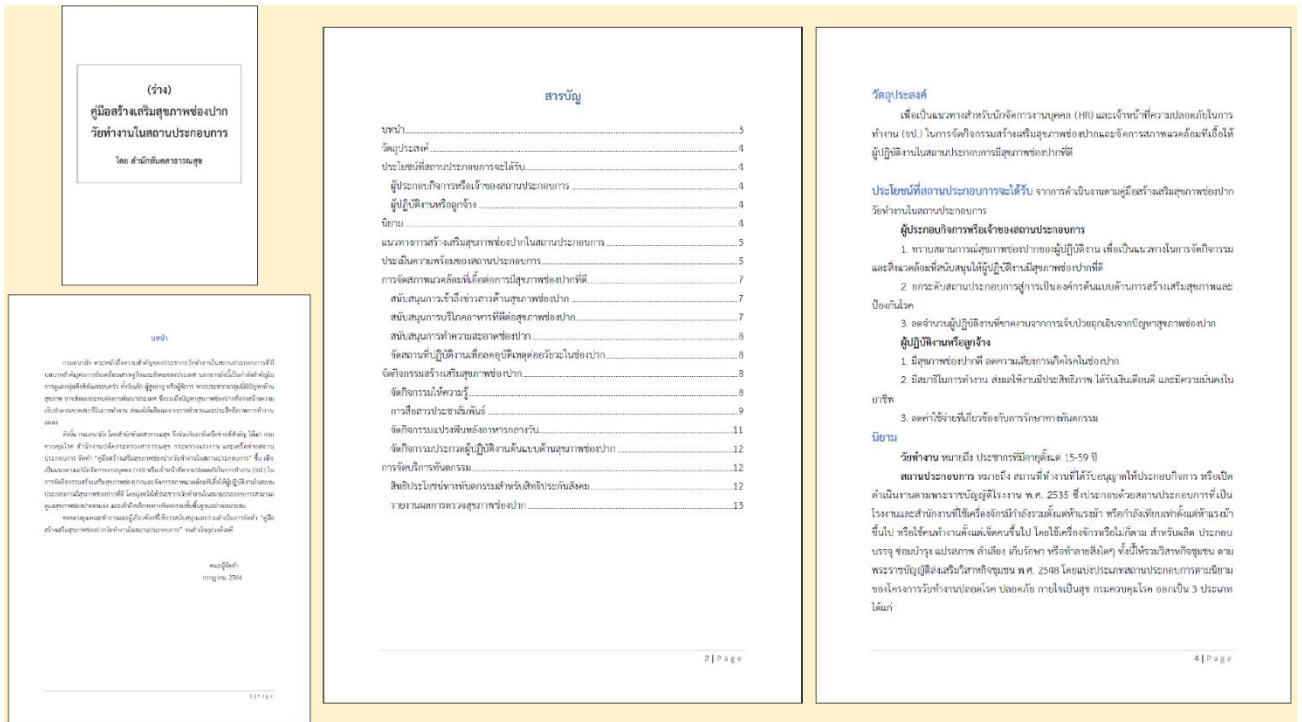
ขับเคลื่อนงานสร้างเสริมสุขภาพช่องปากวัยทำงานในสถานประกอบการ

สร้างเสริมสุขภาพช่องปากวัยทำงานและจัดการสิ่งแวดล้อมที่เอื้อต่อการมีสุขภาพช่องปากที่ดีในสถานประกอบการ

วัยทำงานในสถานประกอบการ

กิจกรรมสำคัญ	ศูนย์อนามัย	สสจ.
ค้นหา ประสานงานสถานประกอบการที่สนใจดำเนินงานสร้างเสริมสุขภาพช่องปาก	✓	✓
เสริมสร้างความร่วมมือทุกภาคส่วนในการจัดกิจกรรมสร้างเสริมสุขภาพช่องปากวัยทำงานในสถานประกอบการ	✓	✓
เผยแพร่/นำไปใช้ คู่มือสร้างเสริมสุขภาพช่องปากวัยทำงานในสถานประกอบการ	✓	✓
สนับสนุนและเป็นที่ปรึกษาแก่ HR/จป. ในสถานประกอบการ	✓	✓
ให้บริการตรวจสุขภาพช่องปากบุคลากรในสถานประกอบการ และนัดหมายรักษาตามความเหมาะสม		✓
รณรงค์ สร้างกระแสการสร้างเสริมสุขภาพช่องปากวัยทำงานเนื่องในวันแรงงานแห่งชาติ	✓	✓

ในปี 2564 สำนักทันตสาธารณสุขได้จัดทำร่างคู่มือสร้างเสริมสุขภาพช่องปากวัยทำงานในสถานประกอบการ (ดังรูป) เพื่อให้ศูนย์อนามัยและสสจ.นำไปเผยแพร่และใช้งานในสถานประกอบการ



➤ **แนวทางการดำเนินงานทันตสาธารณสุขกลุ่มวัยสูงอายุ ปี 2565**

Overall Goal Objective Key Result Activity	ผู้สูงอายุที่มีสุขภาพช่องปากดีมีฟันใช้งานเหมาะสม ร้อยละ 73 Baseline = 69 2565	
	O1 ผู้สูงอายุได้รับการดูแลสุขภาพช่องปากโดยตนเองและ/หรือผู้ดูแล	O2 ผู้สูงอายุได้รับบริการสุขภาพช่องปากตามความจำเป็นอย่างเหมาะสม
	KR1.1 ผู้สูงอายุเข้าถึงข้อมูลความรู้/กิจกรรม เพื่อการประเมินดูแลช่องปากด้วยตนเอง ร้อยละ 25 (2.5 ล้านคน)	KR2.1 ผู้สูงอายุและก่อนวัยสูงอายุ เข้าถึงบริการ/นวัตกรรม และการส่งเสริมสุขภาพช่องปาก ร้อยละ 10 (1 ล้านคน)
	1.1.1 รณรงค์ "80 ปี ฟันดี 20 ปี" 1.1.2 ขับเคลื่อนการใช้เครื่องมือเพื่อคัดกรองสุขภาพช่องปากด้วยตนเองให้ครอบคลุมพื้นที่ 1.1.3 พัฒนาสื่อดิจิทัลในกลุ่มผู้สูงอายุ/ผู้ที่มีความต้องการพิเศษ 1.1.4 พัฒนาเครื่องมือประเมิน OHL ในผู้สูงอายุ และกลไกการดำเนินงานระยะถัดไป	2.1.1 ขับเคลื่อนและขยายพื้นที่การใช้เครื่องมือในการคัดกรองและจัดการสุขภาพช่องปากผู้สูงอายุ 2.1.2 พัฒนาศักยภาพทันตบุคลากรและคุณภาพบริการในคลินิกทันตกรรม สำหรับสุขภาพช่องปากผู้สูงอายุ 2.1.3 พัฒนาระบบฐานข้อมูลการติดตาม ค่ากับ 2.1.4 พัฒนาระบบเฝ้าระวังฯ 2.1.5 จัดทำกรอบการประเมินผลแผนงานทันตสุขภาพสำหรับผู้สูงอายุประเทศไทย พ.ศ.2558-2565

Activity 1.1.2 ขับเคลื่อนการใช้เครื่องมือ แอปพลิเคชัน Blue book เพื่อคัดกรองสุขภาพช่องปากด้วยตนเอง ให้ครอบคลุมพื้นที่



ขอให้จังหวัดประชาสัมพันธ์แนวทางการจัดการดูแลและป้องกันสุขภาพช่องปากในผู้สูงอายุ(และกลุ่มเฉพาะ) สำหรับทันตบุคลากรให้กับพื้นที่ได้ตาม QR code

โครงการพัฒนาระบบการดูแลสุขภาพช่องปากผู้สูงอายุ ปี 2565 ศูนย์อนามัยที่ 4 สระบุรี			
ลำดับ	กิจกรรม	เป้าหมาย/กิจกรรม	ระยะเวลาดำเนินการ
1	คัดเลือกผู้สูงอายุต้นแบบด้านการดูแลสุขภาพช่องปาก ประเภทบุคคล หรือ ชมรม/โรงเรียนผู้สูงอายุ (รณรงค์ 80ปี ฟันดี 20ซี่)	คลิปปต้นแบบผู้สูงอายุฟันดี สุขภาพดี 1 คน หรือ1 แห่ง	ธ.ค. 64-ก.พ. 65
2	การนิเทศติดตามผลการดำเนินงานส่งเสริมสุขภาพช่องปากในชมรมผู้สูงอายุ ศูนย์พัฒนาเด็กเล็ก โรงเรียน และโรงพยาบาลส่งเสริมสุขภาพส่วนตำบลในพื้นที่เขตสุขภาพที่ 4	สรุปผลการนิเทศติดตามการดำเนินงานจำนวน 1 ฉบับ	ก.พ. 65 (8 วัน)
3	ประชุมคณะกรรมการพัฒนาระบบบริการ สาขาสุขภาพช่องปาก เขตสุขภาพที่ 4 ผ่านระบบการประชุมออนไลน์	กลุ่มเป้าหมาย : ทันตบุคลากรและภาคีเครือข่ายภาคประชาชนมีส่วนร่วมดูแลสุขภาพช่องปากประชาชน เป้าหมายโครงการ : 4 ครั้ง (ไตรมาสละ 1 ครั้ง)	ประชุมกรรมการ 4 ครั้ง - พ.ย. 64 - ก.พ. 65 - พ.ค. 65 - ส.ค. 65
4	ประชุมคณะทำงานพัฒนาระบบบริการสุขภาพช่องปากระดับปฐมภูมิ เขตสุขภาพที่ 4 ผ่านระบบออนไลน์	สรุปปัญหาและแนวทางการดำเนินงานระบบบริการสุขภาพช่องปากระดับปฐมภูมิ	ประชุมกรรมการ 4 ครั้ง - พ.ย. 64 - ก.พ. 65 - พ.ค. 65 - ส.ค. 65

ในรายละเอียดการคัดเลือกคลิปปผู้สูงอายุต้นแบบการดูแลสุขภาพช่องปากรอการประชาสัมพันธ์จากสำนักทันตสาธารณสุข

จะจัดประชุมคณะทำงานฯปฐมภูมิในแต่ละครั้งก่อนการประชุม OHSP เขต 4 เพื่อนำเข้าข้อมูลจากคณะทำงานฯ เสนอรายงานต่อคกก. OHSP เขต 4

วาระที่ 3 เรื่องพิจารณาและหารือ

3.1 การให้บริการส่งเสริมป้องกันและรักษาทางทันตกรรมในเรือนจำ

(โดย ทพญ.จุรีรัตน์ ทะนงศักดิ์สกุล รพ.ธัญบุรี จ.ปทุมธานี)

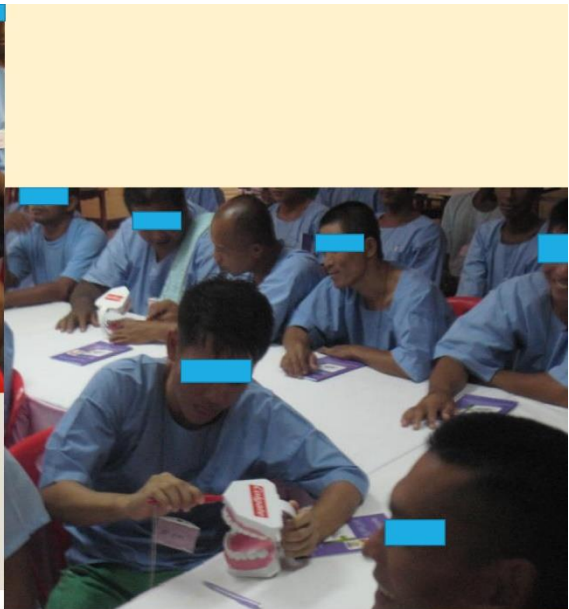
ธัญบุรีมีการดำเนินงานในทันตสถานบำบัดพิเศษชายมาเป็นเวลากว่า 10 ปี โดยขออนุมัติงบประมาณจัดทำโครงการในทันตสถานบำบัดพิเศษชาย ในโครงการมีกิจกรรมให้ความรู้เรื่องช่องปาก (อวัยวะภายในช่องปาก ระบบการเรียกชื่อฟัน แบบ two digit โรคช่องปาก อาหารที่เกี่ยวข้อง การตรวจช่องปากและการดูแลช่องปาก)แก่ผู้ต้องขังชาย โดยแบ่งกลุ่มย่อย กลุ่มละ 50 คน จากนั้นฝึกทักษะการปฏิบัติ (ฝึกแปรงฟัน จับคู่ตรวจช่องปาก) และมอบหมายงานให้ทำเป็น Dent Team (แจกสมุดบันทึกสุขภาพช่องปากเพื่อตรวจและบันทึกผลการตรวจช่องปากของสมาชิกผู้ต้องขัง 10 คน) ผู้ต้องขังให้ความสนใจในกิจกรรมเนื่องจากใช้เวลาว่างให้เป็นประโยชน์และเก็บแต้มเพื่อลดหย่อนโทษได้



ติดตั้งระบบเฝ้าระวังโรคในช่องปาก โดยใช้อาสาสมัคร Dent team



● ติดตั้งระบบเฟืองะวังโรคในช่องปาก โดยใช้อาสาสมัคร Dent team



● มาฝึกแปรงฟันกันเถอะ



ปัจจุบันธัญบุรีมีเรือนจำทั้งหมด 4 แห่งได้แก่ ทักษสถานบำบัดพิเศษชาย ทักษสถานบำบัดพิเศษหญิง เรือนจำอำเภอธัญบุรี และสถานกักขังกลาง โดยจำนวนกลุ่มเป้าหมายในเรือนจำอำเภอธัญบุรี และสถานกักขังกลางมีการเปลี่ยนแปลงตลอดเวลา ในขณะที่จำนวนกลุ่มเป้าหมายในทัณฑสถานบำบัดพิเศษชาย และทัณฑสถานบำบัดพิเศษหญิงค่อนข้างคงที่มากกว่า จึงทำงานได้ง่ายกว่า มีการเปลี่ยนแปลงระบบการทำงานจากเดิมมีเพียงทันตบุคลากรเข้าไปตรวจช่องปากผู้ต้องขังและเข้าไปถอนฟันเดือนละครั้งแล้วนำผลมาบันทึกลงใน Hos xp ของโรงพยาบาล ต่อมาเมื่อมีโครงการราชทัณฑ์ปันสุข ทำให้มีหลายหน่วยงานเข้าไปดำเนินงานสุขภาพโดยบูรณาการร่วมกันในหลายด้าน และจากเดิมที่เป็นการดำเนินงาน Dent Team ได้เปลี่ยนมาเป็นอสรจ.



ภารกิจหลักด้านทันตกรรมในเรือนจำ ได้แก่

- การตรวจคัดกรอง : อบรม อสรจ. ให้สามารถตรวจช่องปากตามแบบตรวจ (ตั้งรูป) แล้วคีย์ข้อมูลเข้าระบบ

ชื่อ.....นามสกุล..... น้าหนัก..... กก. ส่วนสูง..... ซม.
 เลขประชาชน 13 หลัก ความดันโลหิต / mmHg. Pulse ครั้ง/นาที

Dental care

ประเภทผู้ต้องขัง

สถานที่

ฟันแท้	จำนวนฟันแท้	จำนวนฟันสุกไม่ได้สุก	<input type="checkbox"/> จำนวนคองจาก/ทศโยธา/อุทโยธา
	<input type="text"/>	<input type="text"/>	<input type="checkbox"/> จำนวนคองจาก/ทศโยธา/อุทโยธา
	จำนวนฟันแท้ที่ได้รับบริการ	<input type="text"/>	จำนวนฟันแท้ที่เคลือบฟลูออไรด์
	จำนวนฟันแท้ที่ถอนหรือขูด	<input type="text"/>	จำนวนฟันแท้ที่คอง
	จำนวนฟันแท้ที่ถอนหรือขูด	<input type="text"/>	จำนวนฟันแท้ที่คอง/ถอน/รักษาคลองรากฟัน
ฟันน้ำนม	จำนวนฟันน้ำนม	จำนวนฟันน้ำนมสุกไม่ได้สุก	จำนวนฟันแท้ที่คองถอน/รักษาคลองรากฟัน
	จำนวนฟันน้ำนมที่ได้รับบริการ	<input type="text"/>	ประเภทความจำเป็นของทางทันตกรรม
	จำนวนฟันน้ำนมที่ถอนหรือขูด	<input type="text"/>	จำนวนผู้ส่งฟันแท้กับฟันน้ำนม
	จำนวนฟันน้ำนมที่ถอนหรือขูด	<input type="text"/>	จำนวนผู้ส่งฟันน้ำนมกับฟันน้ำนม
	จำนวนฟันน้ำนมที่ถอนหรือขูด	<input type="text"/>	จำนวนผู้ส่งฟันน้ำนมกับฟันน้ำนม
สมรรถภาพฟัน	งูจตี	เมือลัดกโย	มีฟันน้ำนม
ฟันหลังบนด้านขวา	<input type="text"/>	<input type="text"/>	<input type="text"/>
ฟันหลังบนด้านซ้าย	<input type="text"/>	<input type="text"/>	<input type="text"/>
ฟันหลังล่างด้านขวา	<input type="text"/>	<input type="text"/>	<input type="text"/>
ฟันหลังล่างด้านซ้าย	<input type="text"/>	<input type="text"/>	<input type="text"/>
ฟันหน้าบน	<input type="text"/>	<input type="text"/>	<input type="text"/>
ฟันหน้าล่าง	<input type="text"/>	<input type="text"/>	<input type="text"/>

สถานที่

ระดับสถานพยาบาล

- การส่งเสริมป้องกัน : ให้ อสรจ. เข้าไปสอนผู้ต้องขังในแดนของตนให้แปรงฟันได้อย่างวิธี สร้างระบบการแปรงฟัน โดยทัณฑสถานบำบัดพิเศษชายสร้างอ่างแปรงฟันในสถานพยาบาล มีจำนวนก๊อกน้ำ 4 ตัว
- การบริการทันตกรรม : รพ.ธัญบุรีเข้าไปให้บริการทุกเรือนจำ เดือนละ 1 ครั้ง(ทุกวันพฤ.) ยกเว้นสถานกักขังกลางจะเข้าไปให้บริการปีละ 1-2 ครั้ง เนื่องจากกลุ่มเป้าหมายย้ายออกบ่อยครั้ง ทำให้ไม่พบกลุ่มเป้าหมายใหม่ โดยจะให้บริการถอนฟันเป็นหลัก ในปี 2563 ทัณฑสถานบำบัดพิเศษหญิงได้รับยูนิตพระราชทาน จึงจัดบริการเพิ่มโดยวันพฤ.ของสัปดาห์แรกเข้าไปถอนฟัน วันพฤ.ของสัปดาห์ที่ 2 เข้าไปขูดหินปูน และวางแผนจะเข้าไปขูดฟันในปีนี้ ทั้งนี้ขึ้นกับการได้รับอนุญาตจากทัณฑสถานบำบัดพิเศษให้เข้าไปให้บริการได้หรือไม่ในสถานการณ์โควิด-19 ซึ่งปีงบประมาณ 2564 ได้เข้าไปให้บริการในเดือนต.ค. 63 - ม.ค. 64 โดยตั้งแต่ก.พ. 64 เป็นต้นมา ทัณฑสถานบำบัดพิเศษยังไม่อนุญาตให้เข้าไปให้บริการ มีการกำหนดเงื่อนไขว่าผู้ต้องขังที่จะรับบริการทันตกรรมต้องไม่มีเหงือกอักเสบมากและมีสุขอนามัยในช่องปากที่เหมาะสม หากทันตแพทย์พิจารณาว่ามีการอักเสบของเหงือกมากหรือสุขอนามัยช่องปากไม่ดี จะแนะนำให้แปรงฟันให้สะอาดอย่างน้อย 2 สัปดาห์ก่อนเข้ารับบริการโดยมี อสรจ. เป็นคนคอยตรวจเช็คว่าคุณต้องขังได้แปรงฟันทุกวันจริง เพื่อกระตุ้นให้ผู้ต้องขังมีพฤติกรรมการดูแลสุขภาพช่องปากที่เหมาะสม นอกจากนี้พื้นที่ต้องเตรียมผู้ต้องขังที่คัดเลือกแล้วว่าสามารถช่วยในระบบงานบริการทันตกรรมได้อย่างน้อย 7 คน มาคอยช่วยเหลือเจ้าหน้าที่ เช่น จุดลงทะเบียน แจกยา เตรียมเครื่องมือ ส่งเครื่องมือให้ทันตแพทย์ ล้าง/อบเครื่องมือ จุดคีบข้อมูลลง Hos xp (มีการตรวจเช็คข้อมูลโดยเจ้าหน้าที่) เป็นต้น มีการกำหนดมาตรการเพื่อลดการใช้ยาและกระตุ้นสุขอนามัยช่องปากคนไข้โดยหากคนไข้มาขอยาแก้ปวดฟัน โดยไม่มีอาการบวมหรือมีหนอง จะจ่ายยาแก้ปวดให้แค่วันเดียวและแนะนำให้แปรงฟันเป็นประจำเพื่อลดเชื้อร่วมกับรับการรักษาหากมีฟันผุ หรือหากในช่องปากไม่พบฟันผุหรือปัญหาอื่นที่เป็นสาเหตุของอาการปวดจะแนะนำให้แปรงฟันเพียงอย่างเดียว พบว่าคนไข้มีอาการปวดฟันดีขึ้นจริง และลดการใช้ยาแก้ปวดลงได้ 60-70% ทัณฑสถานบำบัดพิเศษชายให้ความสำคัญกับโครงการของทันตกรรมมาก ปัจจุบันทัณฑสถานบำบัดพิเศษชายเป็นผู้เขียนโครงการด้านทันตกรรมเอง

ข้อคิดที่ได้ : ควรให้โอกาสแก่ผู้ต้องขังได้รับความรู้และพัฒนาศักยภาพทำงานที่เป็นประโยชน์

สิ่งที่อยากต่อยอด : การเก็บข้อมูลการทำงานในทุกเรือนจำได้เป็นระบบและเป็นรูปธรรมเพื่อนำมาวิเคราะห์และประเมินผลได้

ทพ.พนิตเทพ ทัพพะรังสี ชี้แจงเพิ่มเติม

สำนักทันตสาธารณสุขมีแผนเพิ่มการให้บริการในสถานพินิจ เป้าหมายทั้งประเทศ 2,000 คน หากมีการกำหนดสถานที่แล้วจะแจ้งให้ทราบต่อไป

สสจ.ปทุมธานี แจ้งเพิ่มเติม

- หากมีโอกาส อยากขอครุภัณฑ์/สิ่งสนับสนุนงานบริการทันตกรรมให้แก่ทัณฑสถานบำบัดพิเศษชายที่มีระบบการให้บริการที่ค่อนข้างพร้อม

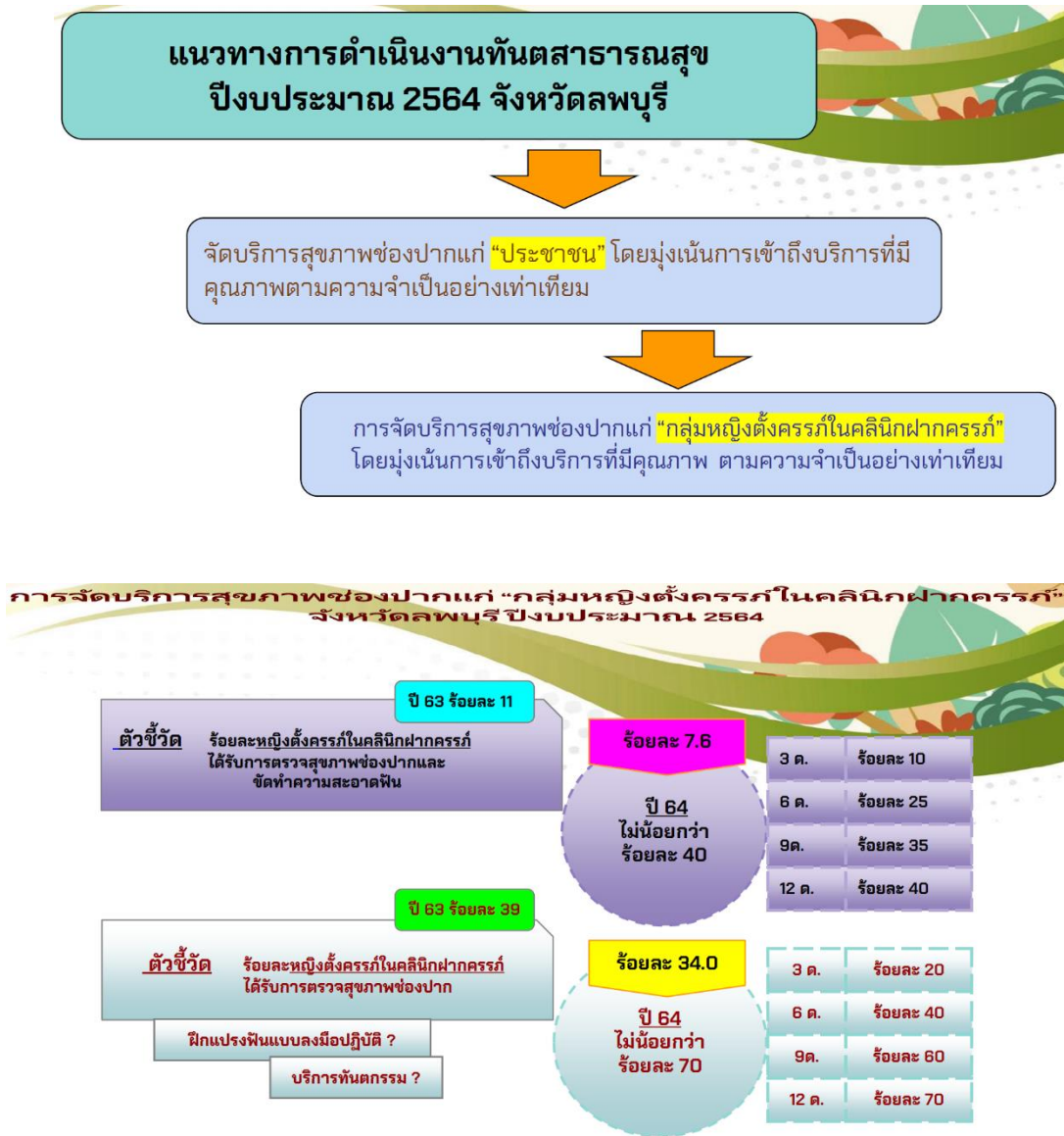
- รพ.ธัญบุรีต้องการรับย้ายทันตแพทย์สาขาทันตกรรมประดิษฐ์ 1 ตำแหน่ง เนื่องจากไม่มีทันตแพทย์สาขานี้และเพื่อรองรับการขยายขนาดเป็นรพ.ขนาด M2 แต่รพ.แจ้งว่า FTE เต็มแล้ว (ทพญ.วังจันทร์ กิตติภาดากุล : ขอให้สสจ.และรพ.ทำหนังสือเป็นลายลักษณ์อักษรส่งเขตเพื่อหาช่องทางการรับย้าย)

ทพญ.วังจันทร์ กิตติภาดากุล ชี้แจงเพิ่มเติม

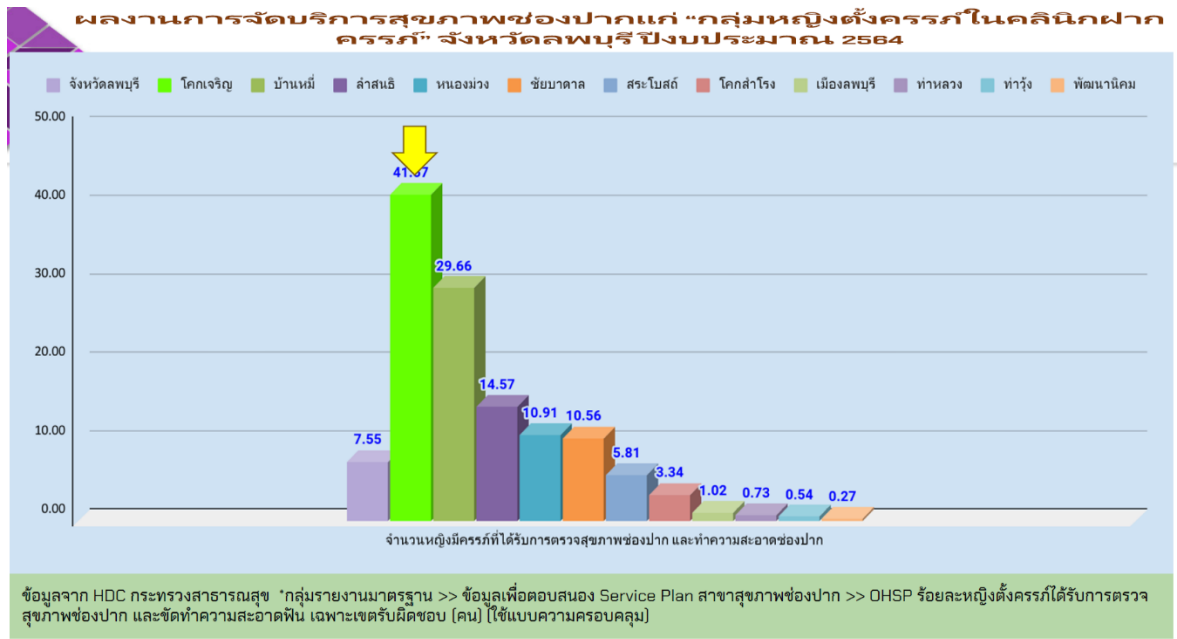
หากมีผลงานเชิงประจักษ์และมีข้อมูลที่แสดงให้เห็นว่ามีความจำเป็นต้องได้รับการสนับสนุนทันตบุคลากร ท่านผู้ตรวจอาจมีอำนาจเสนอเกิน FTE 100% ของแต่ละรพ.ได้ และขอให้ทุกรพ.แม่ข่ายสำรวจความต้องการทันตแพทย์จบใหม่เพื่อเตรียมพร้อมการบรรจุในรอบ 2 (หากมีรอบ 2)

3.2 การดำเนินงาน PP Fee schedule ในพื้นที่เขตสุขภาพที่ 4

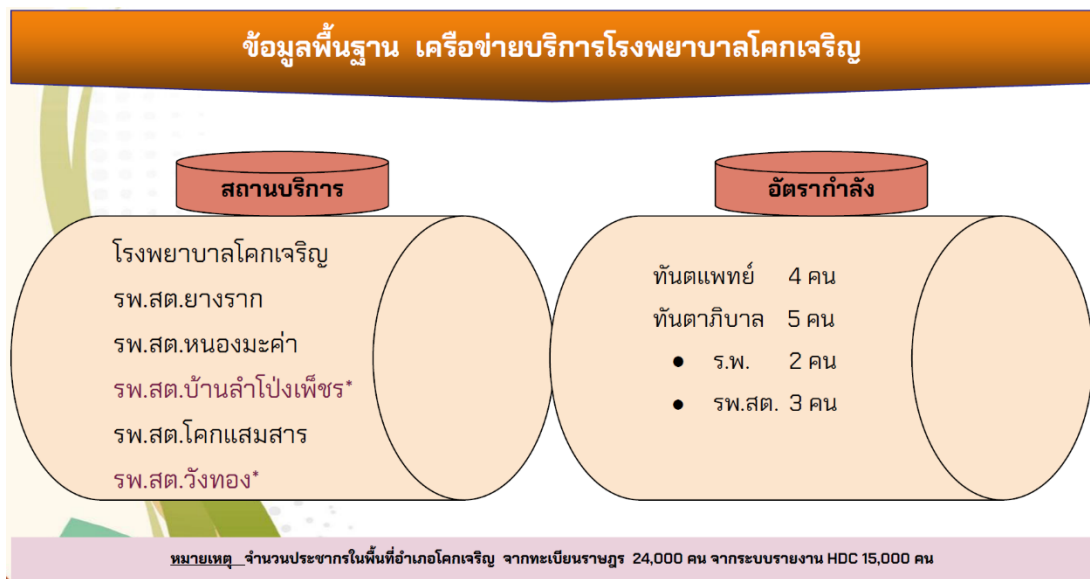
3.2.1 หญิงตั้งครรภ์ได้รับการตรวจสุขภาพช่องปาก และจัดทำความสะอาดฟัน กรณีเครือข่ายบริการโรงพยาบาลโคกเจริญ (โดย สสจ.ลพบุรี)



สสจ.ลพบุรีมีการกำหนดเกณฑ์เป้าหมายตัวชี้วัดเป็นราย 3 เดือนเพื่อกำกับติดตามและคืนข้อมูลให้พื้นที่รับทราบโดยเปรียบเทียบรายสถานบริการ



ในปีงบประมาณ 2564 รพ.โคกเจริญมีผลงานการจัดการบริการตรวจสุขภาพช่องปากและขัดทำความสะอาดฟันสูงที่สุดในเขตสุขภาพที่ 4



รพ.สต.ยางราก รพ.สต.หนองมะค่า และรพ.สต.โคกเสมสสารมีทันตภิบาลประจำอยู่ ส่วนรพ.สต.บ้านลำโป่งเพ็ชร และรพ.สต.วังทองไม่มียูนิต แต่จะมีทันตภิบาลเข้าไปดูแลเป็นรพ.สต.เครือข่าย

การจัดบริการสุขภาพช่องปากแก่กลุ่มหญิงตั้งครรภ์ในคลินิกฝากครรภ์
เครือข่ายบริการโรงพยาบาลโคกเจริญ ปีงบประมาณ 2563-2564

รพ.สต./PCU

- ค้นหาหญิงตั้งครรภ์ในพื้นที่
- ให้คำแนะนำแก่หญิงตั้งครรภ์ไปฝากครรภ์ครั้งแรกที่รพ.โคกเจริญ เพื่อรับบริการตรวจสุขภาพช่องปาก และทำความสะอาดช่องปาก ที่ รพ.โคกเจริญ
 - บริการตรวจทั้งปากและวางแผนการรักษาแก่หญิงตั้งครรภ์

ร.พ.โคกเจริญ (กลุ่มงานทันตกรรม)

- หญิงตั้งครรภ์ในคลินิกฝากครรภ์
- ได้รับการตรวจช่องปากโดยทันตบุคลากร
 - ได้รับการฝึกทักษะแบบลงมือปฏิบัติ
 - การแปรงฟันถูกวิธี
 - การใช้ไหมขัดฟัน
 - ได้รับการทันตกรรมตามความจำเป็นในช่วงอายุครรภ์ 4-6 เดือน

- ทันตบุคลากรผู้รับผิดชอบ
- จัดทำทะเบียนหญิงตั้งครรภ์ในคลินิกฝากครรภ์
 - แจ้งข้อมูลหญิงตั้งครรภ์ที่ได้รับบริการไปยังรพ.สต./PCU พื้นที่รับผิดชอบ
 - แจ้งรพ.สต./PCU ให้ติดตามหญิงตั้งครรภ์ที่อายุครรภ์ 4-6 เดือน มารับบริการทำความสะอาดฟัน/บริการทันตกรรมตามความจำเป็น

มีกลุ่มLine เพื่อใช้ติดต่อแจ้งข้อมูล,ติดตาม,ประสานงาน



การจัดบริการสุขภาพช่องปากแก่กลุ่มหญิงตั้งครรภ์ในคลินิกฝากครรภ์
เครือข่ายบริการโรงพยาบาลโคกเจริญ ปีงบประมาณ 2563-2564

มีกลุ่มLine เพื่อใช้ติดต่อแจ้งข้อมูล,ติดตาม,ประสานงาน



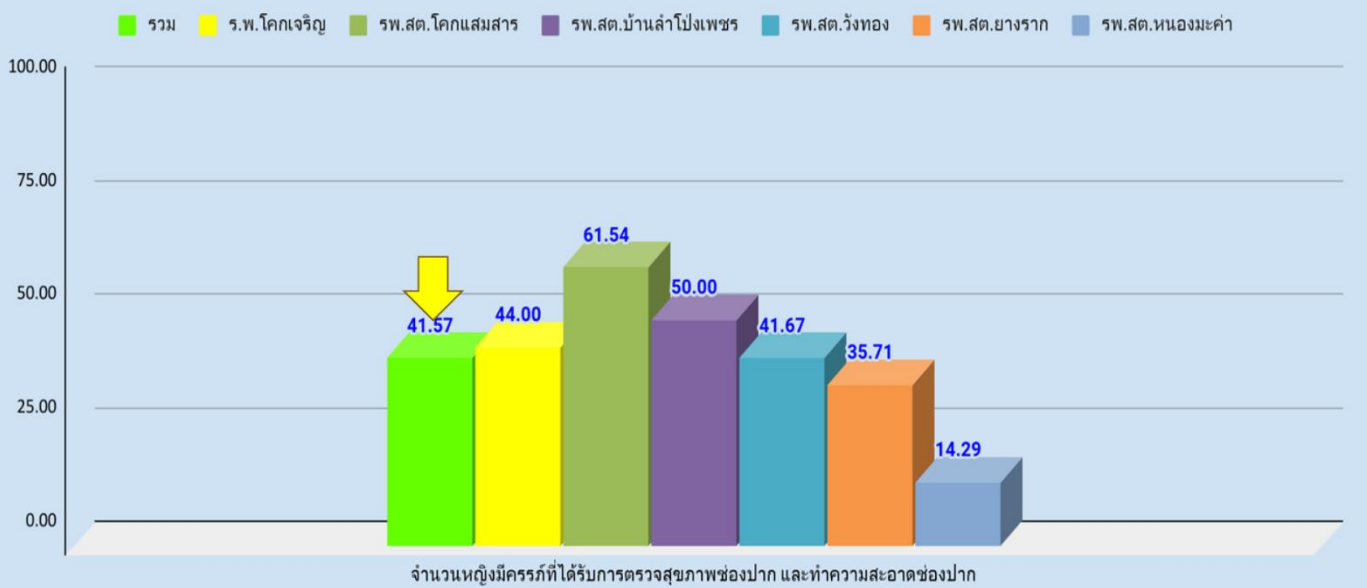
มีทะเบียนหญิงตั้งครรภ์ของเครือข่ายบริการ ร.พ.โคกเจริญ

การติดตามหญิงตั้งครรภ์ ปี 2564

ลำดับ	HN	ชื่อ-นามสกุล	อายุครรภ์	ชุดหินปูน (4-6 เดือน)	เบอร์	ที่อยู่	วันที่ตรวจ
16.	28538					โคกแสงสาร	8/12/63
17.	10093					วังทอง	8/12/63
18.	21477					โคกเจริญ	8/12/63
19.	22687					โคกเจริญ	15/12/63
20.	14708					อารวก	22/12/63
21.	15829					โคกแสงสาร	22/12/63
22.	34022					วังทอง	22/12/63
23.	9395					อารวก	22/12/63
							คู29/12/63
24.	4272					วังทอง	29/12/63
25.	30499						5/1/64
26.	4770					โคกแสงสาร	5/1/64
27.	21602					โคกแสงสาร	5/1/64
28.	26876					อารวก	5/1/64
29.	29291					หนองมะค่า	5/1/64
30.	7672					โคกเจริญ	12/1/64
31.	34172					อารวก	19/1/64

รพช.แจ้งรายชื่อหญิงตั้งครรภ์ที่เข้ามาฝากครรภ์แล้วแก่รพ.สต.ทุกเดือนทางกลุ่มไลน์เพื่อติดตามมาเข้ารับบริการทันตกรรมเมื่อถึงอายุครรภ์ 4-6 เดือน สสจ.ยังกำหนดแนวทางการดำเนินงานให้ใช้กลุ่มไลน์ในทุกอำเภอเพื่อประสานงานตามกลุ่มวัยและการส่งต่อเคสโดยเฉพาะกลุ่มวัยที่มีผลงานต่ำ และสสจ.มีระบบการนิเทศติดตามงานที่เข้มแข็ง

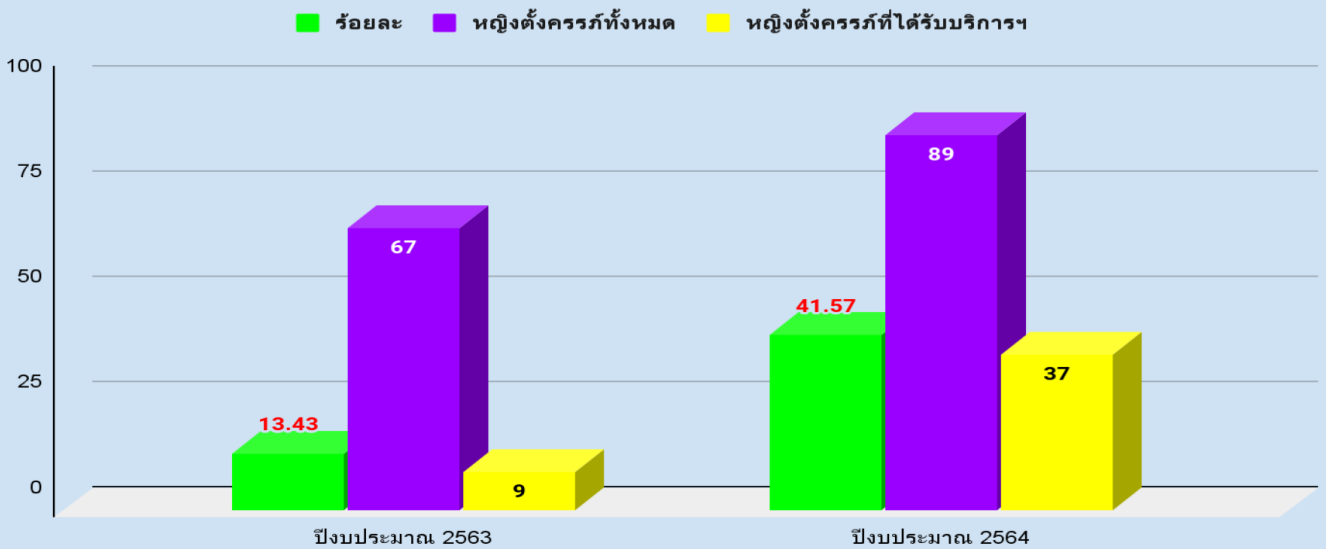
**ผลงานการจัดบริการสุขภาพช่องปากแก่ “กลุ่มหญิงตั้งครรภ์ในคลินิกฝากครรภ์” เครือข่าย
บริการโรงพยาบาลโคกเจริญ ปีงบประมาณ 2564**



ข้อมูลจาก HDC กระทรวงสาธารณสุข *กลุ่มรายงานมาตรฐาน >> ข้อมูลเพื่อตอบสนอง Service Plan สาขาสุขภาพช่องปาก >> OHSP ร้อยละหญิงตั้งครรภ์ที่ได้รับการตรวจสุขภาพช่องปาก และขัดทำความสะอาดฟัน เฉพาะเขตรับผิดชอบ (คน) [ใช้แบบความครอบคลุม]

fppt.com

จำนวนหญิงตั้งครรภ์ที่ได้รับการตรวจสุขภาพช่องปากและทำความสะอาดช่องปาก ปีงบประมาณ 2563-2564

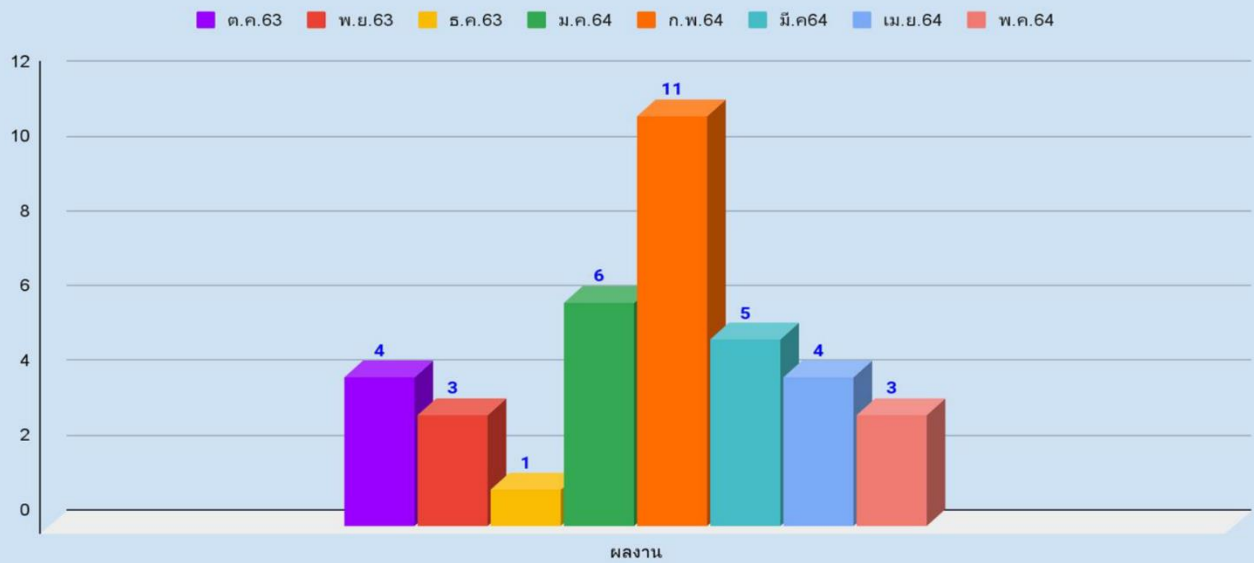


ข้อมูลจาก HDC กระทรวงสาธารณสุข *กลุ่มรายงานมาตรฐาน >> ข้อมูลเพื่อตอบสนอง Service Plan สาขาสุขภาพช่องปาก >> OHSP ร้อยละหญิงตั้งครรภ์ที่ได้รับการตรวจสุขภาพช่องปาก และขัดทำความสะอาดฟัน เฉพาะเขตรับผิดชอบ (คน) [ใช้แบบความครอบคลุม]

*ปี 2563 จากผลงานทั้งปี 9 ราย ผลงาน 6 เดือนแรก(ต.ค.62-มี.ค.63) 5 ราย หลังจากประเมินผลงาน 6 เดือน ได้ปรับแนวทางการดำเนินงานฯ แต่เนื่องจาก ช่วง 6 เดือนหลัง(เม.ย.-ก.ย.63) มีสถานการณ์แพร่ระบาดของไวรัสโคโรนา 2019 ทำให้มีมาตรการควบคุมการเปิดให้บริการทันตกรรมที่พึงกระจาย จึงส่งผลกระทบต่อผลงาน *ปี 2564 ผลงานเป็นช่วง ต.ค.63-พ.ค.64

fppt.com

จำนวนหญิงตั้งครรภ์ที่ได้รับการตรวจสุขภาพช่องปากและทำความสะอาดช่องปาก เครือข่ายบริการโรงพยาบาลโคกเจริญ ปีงบประมาณ 2564



ข้อมูลจาก HDC กระทรวงสาธารณสุข *กลุ่มรายงานมาตรฐาน >> ข้อมูลเพื่อตอบสนอง Service Plan สาขาสุขภาพช่องปาก >> OHSP ร้อยละหญิงตั้งครรภ์ที่ได้รับการตรวจสุขภาพช่องปาก และขัดทำความสะอาดฟัน เฉพาะเขตรับผิดชอบ (คน) (ใช้แบบความครอบคลุม)

ในช่วงมิ.ย. 64 เป็นต้นมา จ.ลพบุรีได้ถูกปรับระดับเป็นพื้นที่สีแดงเข้ม ผลงานจึงต่ำลง
 ทพ.พนิตเทพ ทัพพะรังสี ชี้แจงเพิ่มเติม
 - ขอให้รพ.โคกเจริญคุยข้อมูลเพื่อเบิกจ่ายสป.สข.ให้ครบถ้วน

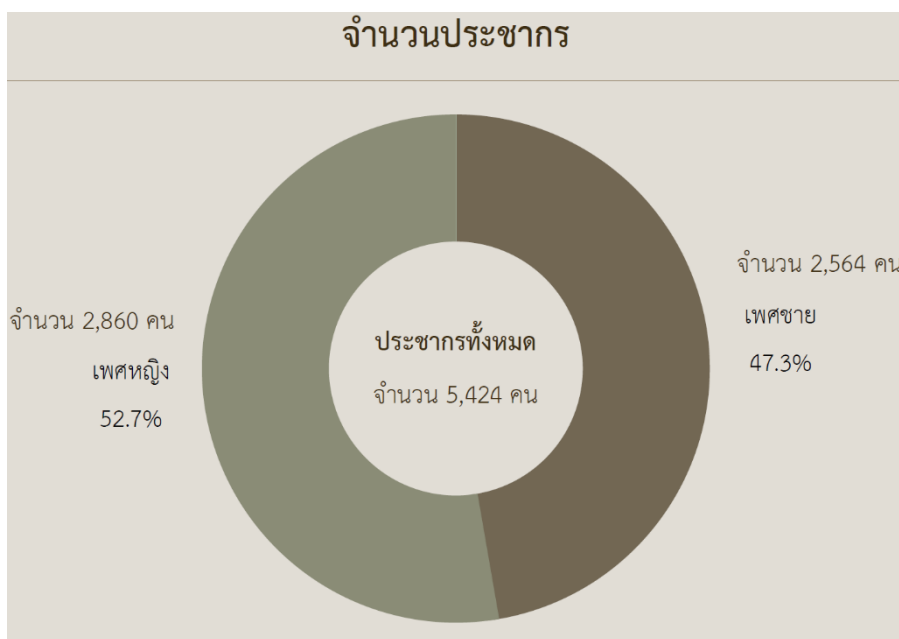
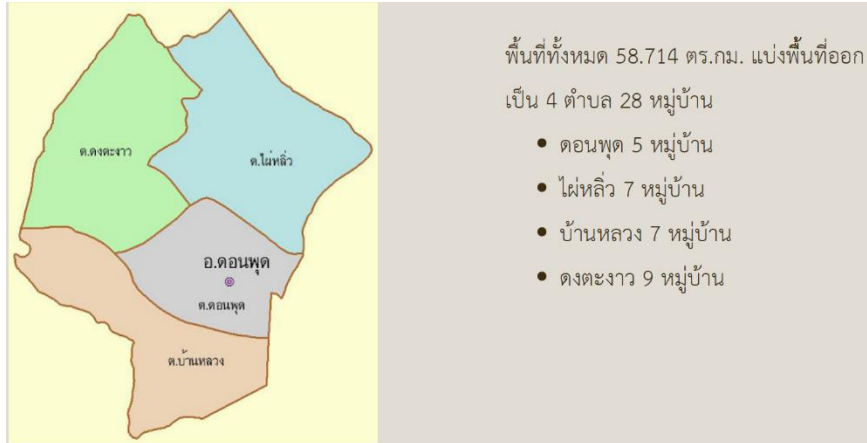
3.2.2 เด็ก 4-12 ปี ได้รับการเคลือบ/ทาฟลูออไรด์ (โดย รพ.ดอนพุด จ.สระบุรี)

ที่ตั้งและอาณาเขต



อำเภอดอนพุด ตั้งอยู่ทางทิศตะวันตกของจังหวัด มีอาณาเขตติดต่อกับเขตการปกครองข้างเคียงดังต่อไปนี้

- ทิศเหนือ ติดต่อกับอำเภอเมืองลพบุรี (จังหวัดลพบุรี)
- ทิศตะวันออก ติดต่อกับอำเภอหนองโดนและอำเภอบ้านหมอ
- ทิศใต้ ติดต่อกับอำเภอบ้านหมอ อำเภอท่าเรือ อำเภอนครหลวง และอำเภอบางปะหัน (จังหวัดพระนครศรีอยุธยา)
- ทิศตะวันตก ติดต่อกับอำเภอมหาราชและอำเภอบ้านแพรก (จังหวัดพระนครศรีอยุธยา)



สถานที่ให้บริการในเครือข่ายบริการสุขภาพดอนพุด

1.โรงพยาบาลชุมชน 1 แห่ง

- โรงพยาบาลดอนพุด เป็นโรงพยาบาลทุติยภูมิขนาดเล็กระดับ F3

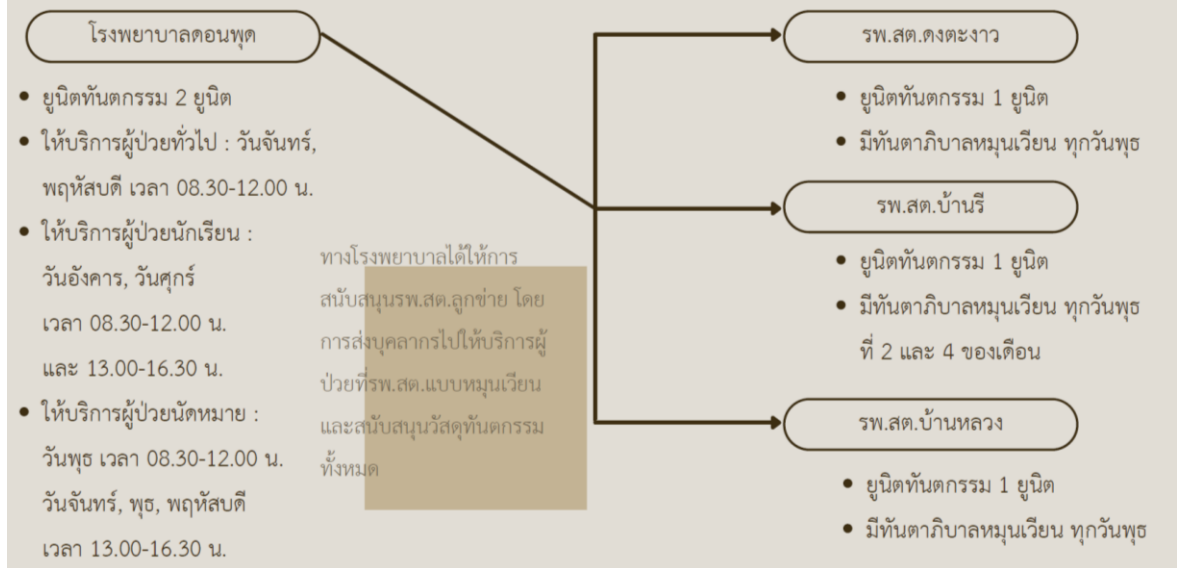
2.ศูนย์สุขภาพชุมชน 1 แห่ง

- ศูนย์สุขภาพชุมชนตำบลดอนพุด

3.โรงพยาบาลส่งเสริมสุขภาพตำบล 5 แห่ง

- โรงพยาบาลส่งเสริมสุขภาพตำบลบ้านหลวง
- โรงพยาบาลส่งเสริมสุขภาพตำบลหนองมน
- โรงพยาบาลส่งเสริมสุขภาพตำบลบ้านรี
- โรงพยาบาลส่งเสริมสุขภาพตำบลไผ่หลัว
- โรงพยาบาลส่งเสริมสุขภาพตำบลดงตะงาว

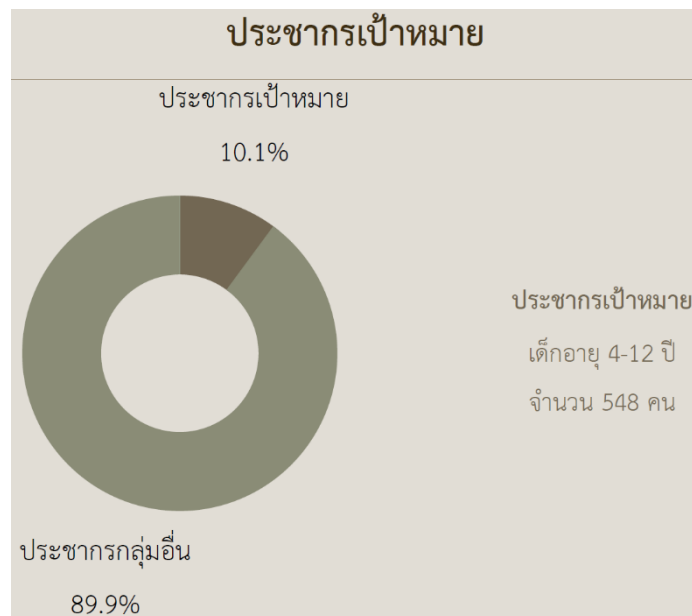
รูปแบบการจัดระบบบริการทันตสุขภาพภายในเครือข่าย



ในอำเภอมีทันตแพทย์ 1 คน และทันตภิบาล 3 คน ทั้งหมดอยู่ในรพ.ดอนพุด มีรพ.สต.ที่มียูนิตทันตกรรม 3 รพ.

สต.

➤ การดำเนินงาน PP Fee Schedule เด็ก 4-12 ปีได้รับการเคลือบ/ทาฟลูออไรด์



เด็ก 4-12 ปี ได้รับการเคลือบ/ทาฟลูออไรด์

1. เด็กอายุ 4 ปี ใน Well Baby Clinic

- WBC ในรพ.ดอนพุด
- WBC ในรพ.สต.บ้านหลวง
- WBC ในรพ.สต.ดงตะงาว

3. เด็กนักเรียนชั้นประถมศึกษา

- โรงเรียนอนุบาลดอนพุด
- โรงเรียนวัดช้าง
- โรงเรียนวัดดอนทอง

2. เด็กนักเรียนชั้นอนุบาล

- โรงเรียนอนุบาลดอนพุด
- โรงเรียนวัดช้าง
- โรงเรียนวัดดอนทอง
- ศูนย์พัฒนาเด็กเล็กบ้านหลวง เทศบาลดอนพุด
- ศูนย์พัฒนาเด็กเล็ก เทศบาลดอนพุด

เด็ก 4-12 ปี ได้รับการเคลือบ/ทาฟลูออไรด์



รพ.ดอนพุดและรพ.สต.จะมีการตรวจช่องปากและเคลือบฟลูออไรด์ร่วมกับงาน EPI ให้แก่กลุ่มเป้าหมายเดือนละครั้ง มีการออกตรวจและเคลือบฟลูออไรด์เด็กชั้นอนุบาลในศพต.หรือโรงเรียน 2 รอบต่อปี มีการออกตรวจเด็กประถมศึกษาในโรงเรียน 2 รอบต่อปีและนัดเข้ามาเคลือบฟลูออไรด์ในรพ.

เคลือบ/ทา ฟลูออไรด์ในกลุ่มเด็กอายุ 4-12 ปี (คน/ครั้ง) เขตสุขภาพที่ 4						
จังหวัดสระบุรี อำเภอตอนพุด ปี งบประมาณ2564						
หน่วยบริการ	2563					
	ต.ค.		พ.ย.		ธ.ค.	
	คน	ครั้ง	คน	ครั้ง	คน	ครั้ง
01746 โรงพยาบาลส่งเสริมสุขภาพตำบลไผ่หลิว	0	0	0	0	0	0
01747 โรงพยาบาลส่งเสริมสุขภาพตำบลบ้านรี	0	0	2	2	0	0
01748 โรงพยาบาลส่งเสริมสุขภาพตำบลบ้านหลวง	9	9	15	15	0	0
01749 โรงพยาบาลส่งเสริมสุขภาพตำบลบ้านหนองมน	0	0	0	0	0	0
01750 โรงพยาบาลส่งเสริมสุขภาพตำบลดงตะงาว	1	1	3	3	3	3
10812 โรงพยาบาลตอนพุด	12	12	23	23	349	349
77731 ศูนย์สุขภาพชุมชนตำบลตอนพุด	0	0	0	0	0	0
รวม	22	22	43	43	352	352

ในบางโรงเรียนที่มีเด็กจำนวนน้อย จะอนุญาตให้รับเด็กมารับบริการที่รพ.สต.ได้ในช่วงแรกของการเปิดเทอมเดือน ต.ค. ในช่วง ธ.ค.รพ.ตอนพุดจะรับเด็กมาทำฟันที่รพ.

เคลือบ/ทา ฟลูออไรด์ในกลุ่มเด็กอายุ 4-12 ปี (คน/ครั้ง) เขตสุขภาพที่ 4						
จังหวัดสระบุรี อำเภอตอนพุด ปี งบประมาณ2564						
หน่วยบริการ	2564					
	ม.ค.		ก.พ.		มี.ค.	
	คน	ครั้ง	คน	ครั้ง	คน	ครั้ง
01746 โรงพยาบาลส่งเสริมสุขภาพตำบลไผ่หลิว	0	0	0	0	0	0
01747 โรงพยาบาลส่งเสริมสุขภาพตำบลบ้านรี	0	0	0	0	0	0
01748 โรงพยาบาลส่งเสริมสุขภาพตำบลบ้านหลวง	38	38	0	0	0	0
01749 โรงพยาบาลส่งเสริมสุขภาพตำบลบ้านหนองมน	0	0	0	0	0	0
01750 โรงพยาบาลส่งเสริมสุขภาพตำบลดงตะงาว	58	58	14	14	0	0
10812 โรงพยาบาลตอนพุด	66	67	28	28	4	4
77731 ศูนย์สุขภาพชุมชนตำบลตอนพุด	0	0	0	0	0	0
รวม	162	163	42	42	4	4

เดือน มี.ค. เป็นต้นไป ในพื้นที่เกิดการระบาดของโควิด-19 ระลอกที่ 3 ผลงานจึงน้อยลง

**เคลือบ/ทา ฟลูออไรด์ในกลุ่มเด็กอายุ 4-12 ปี (คน/ครั้ง) เขตสุขภาพที่ 4
จังหวัดสระบุรี อำเภอดอนพุด ปี งบประมาณ2564**

หน่วยบริการ	2564					
	เม.ย.		พ.ค.		มิ.ย.	
	คน	ครั้ง	คน	ครั้ง	คน	ครั้ง
01746 โรงพยาบาลส่งเสริมสุขภาพตำบลไผ่หลิว	0	0	0	0	0	0
01747 โรงพยาบาลส่งเสริมสุขภาพตำบลบ้านรี	0	0	0	0	1	1
01748 โรงพยาบาลส่งเสริมสุขภาพตำบลบ้านหลวง	0	0	0	0	0	0
01749 โรงพยาบาลส่งเสริมสุขภาพตำบลบ้านหนองมน	0	0	0	0	0	0
01750 โรงพยาบาลส่งเสริมสุขภาพตำบลดงตะงาว	2	2	0	0	1	1
10812 โรงพยาบาลดอนพุด	4	4	2	2	5	5
77731 ศูนย์สุขภาพชุมชนตำบลดอนพุด	0	0	0	0	0	0
รวม	6	6	2	2	7	7

**เคลือบ/ทา ฟลูออไรด์ในกลุ่มเด็กอายุ 4-12 ปี (คน/ครั้ง) เขตสุขภาพที่ 4
จังหวัดสระบุรี อำเภอดอนพุด ปี งบประมาณ2564**

หน่วยบริการ	รวม	
	คน	ครั้ง
01746 โรงพยาบาลส่งเสริมสุขภาพตำบลไผ่หลิว	0	0
01747 โรงพยาบาลส่งเสริมสุขภาพตำบลบ้านรี	3	3
01748 โรงพยาบาลส่งเสริมสุขภาพตำบลบ้านหลวง	39	62
01749 โรงพยาบาลส่งเสริมสุขภาพตำบลบ้านหนองมน	0	0
01750 โรงพยาบาลส่งเสริมสุขภาพตำบลดงตะงาว	80	82
10812 โรงพยาบาลดอนพุด	468	501
77731 ศูนย์สุขภาพชุมชนตำบลดอนพุด	0	0
รวม	590	648

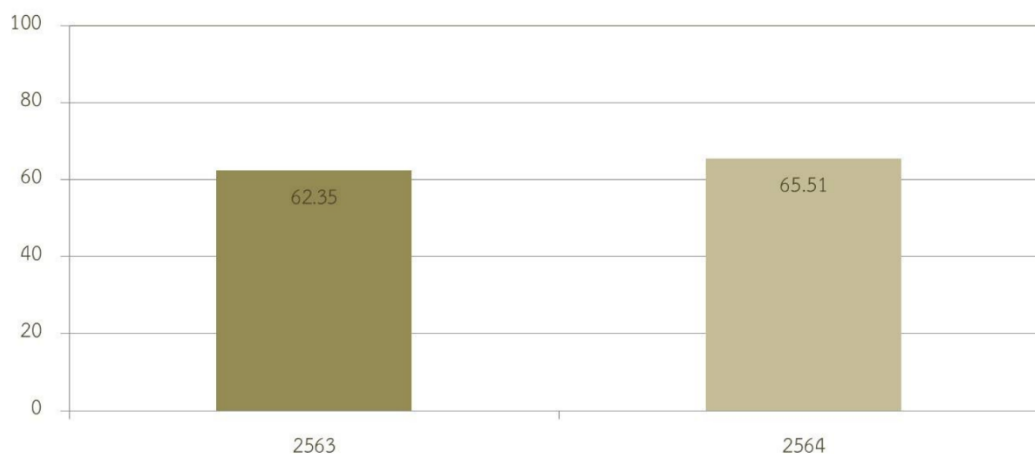
เนื่องจากพื้นที่เป็นเขตรอยต่อจึงมีประชากรนอกเขตเข้ามาใช้บริการ จึงมีผลงานสูงกว่าผลงานใน HDC

➤ ผลการดำเนินงาน PP Fee Schedule เด็ก 4-12 ปี ได้รับการเคลือบ/ทาฟลูออไรด์ (ข้อมูล HDC)

OHSP ร้อยละเด็กอายุ 4-12 ปี ได้รับการ เคลือบ/ทา ฟลูออไรด์เฉพาะเขตรับผิดชอบ (คน)
(ใช้แบบความครอบคลุม) เขตสุขภาพที่ 4 จังหวัดสระบุรี ปี งบประมาณ 2563-2564

ปีงบประมาณ	2563	2564
จำนวนเด็กอายุ 4-12 ปี ทุกสิทธิ ในเขตพื้นที่รับผิดชอบ	571	548
จำนวนเด็กอายุ 4-12 ปี ที่ได้รับการ เคลือบ/ทา ฟลูออไรด์	356	359

OHSP ร้อยละเด็กอายุ 4-12 ปี ได้รับการ เคลือบ/ทา ฟลูออไรด์เฉพาะเขตรับผิดชอบ (คน)
(ใช้แบบความครอบคลุม) เขตสุขภาพที่ 4 จังหวัดสระบุรี ปี งบประมาณ 2563-2564



ผลงานในปีนั้นๆ ขึ้นอยู่กับว่ามีเด็กเรียนอยู่ในอำเภอในปีนั้นมากน้อยเพียงใดด้วย

วาระที่ 4 เรื่องอื่นๆ (ถ้ามี)

4.1 นัดหมายประชุมครั้งที่ ๑/๒๕๖๕

นัดหมายการประชุมครั้งต่อไปทางกลุ่มไลน์คณะทำงานฯปฐมภูมิ เขต 4

4.2 ข้อมูลการจ่ายชดเชย PP Fee Schedule ทันตกรรม เขตสุขภาพที่ 4 กรณีเคลือบฟลูออไรด์ และSealant
เด็กนักเรียน ตุลาคม 2563 – สิงหาคม 2564 (โดย ทพญ.สุวรรณา สมถวิล)

ข้อมูลนี้ผ่านการ audit และอุทธรณ์แล้ว เป็นงบประมาณที่จ่ายชดเชย e-claim ไปยังหน่วยบริการ ดึงข้อมูล
โดยสป.สช.เขต 4

บริการทันตกรรมในเด็กนักเรียน ภาพรวมเขต ปีงบประมาณ 2564 เดือน ต.ค.63-ส.ค.64

เดือน	แม่ข่าย (E-Claim)					ลูกข่าย (43พื้นที่)				
	Fluoride		Sealant		รวมชุดเซย์	Fluoride		Sealant		รวมชุดเซย์
	จำนวน	ชุดเซย์	จำนวน	ชุดเซย์		จำนวน	ชุดเซย์	จำนวน	ชุดเซย์	
นนทบุรี	3,385	338,500	2,608	652,000	990,500	4,939	493,900	2,241	560,250	1,054,150
สิงห์บุรี	3,487	348,700	1,453	363,250	711,950	1,398	139,800	339	84,750	224,550
ปทุมธานี	3,732	373,200	2,105	526,250	899,450	11,985	1,198,500	2,148	537,000	1,735,500
ลพบุรี	503	50,300	311	77,750	128,050	2,963	296,300	772	193,000	489,300
สระบุรี	8,906	890,600	9,956	2,489,000	3,379,600	12,289	1,228,900	4,338	1,084,500	2,313,400
พระนครศรีอยุธยา	5,076	507,600	3,005	751,250	1,258,850	18,239	1,823,900	2,497	624,250	2,448,150
อ่างทอง	2,552	255,200	3,331	832,750	1,087,950	4,633	463,300	1,285	321,250	784,550
นครนายก	2,409	240,900	2,222	555,500	796,400	917	91,700	466	116,500	208,200
รวม	30,050	3,005,000	24,991	6,247,750	9,252,750	57,363	5,736,300	14,086	3,521,500	9,257,800

ผลงานภาพรวมของเขต 4 อยู่อันดับสุดท้ายของประเทศ เนื่องจากได้รับผลกระทบจากสถานการณ์โควิดตั้งแต่ช่วงต้นของการแพร่ระบาดระลอกที่ 3 โดยในปีการศึกษา 2564 ทันตบุคลากรไม่สามารถเข้าดำเนินงานในโรงเรียนได้เลย

บริการทันตกรรมในเด็กนักเรียน จ.นนทบุรี ปีงบประมาณ 2564 เดือน ต.ค.63-ส.ค.64

เดือน	แม่ข่าย (E-Claim)					ลูกข่าย (43พื้นที่)				
	Fluoride		Sealant		รวมชุดเซย์	Fluoride		Sealant		รวมชุดเซย์
	จำนวน	ชุดเซย์	จำนวน	ชุดเซย์		จำนวน	ชุดเซย์	จำนวน	ชุดเซย์	
10759-รพ.ไททราน้อย	62	6,200	39	9,750	15,950	412	41,200	94	23,500	64,700
10760-รพ.ปากเกร็ด	227	22,700	139	34,750	57,450	465	46,500	210	52,500	99,000
28875-รพ.บางบัวทอง 2	109	10,900	229	57,250	68,150	11	1,100	0	0	1,100
10686-รพ.พระนั่งเกล้า	895	89,500	209	52,250	141,750	1,482	148,200	576	144,000	292,200
10756-รพ.บางกรวย	390	39,000	656	164,000	203,000	1,160	116,000	906	226,500	342,500
10758-รพ.บางบัวทอง	391	39,100	672	168,000	207,100	792	79,200	357	89,250	168,450
13815-ศูนย์การแพทย์ปัญญานันทภิกขุ ชลประทาน มหาวิทยาลัยศรีนครินทรวิโรฒ	1,135	113,500	413	103,250	216,750	72	7,200	14	3,500	10,700
10757-รพ.บางใหญ่	176	17,600	251	62,750	80,350	545	54,500	84	21,000	75,500
รวม	3,385	338,500	2,608	652,000	990,500	4,939	493,900	2,241	560,250	1,054,150

บริการทันตกรรมในเด็กนักเรียน จ.ปทุมธานี ปีงบประมาณ 2564 เดือน ต.ค.63-ส.ค.64

เดือน	แม่ข่าย (E-Claim)					ลูกข่าย (43พื้นที่)				
	Fluoride		Sealant		รวมชุดเซย์	Fluoride		Sealant		รวมชุดเซย์
	จำนวน	ชุดเซย์	จำนวน	ชุดเซย์		จำนวน	ชุดเซย์	จำนวน	ชุดเซย์	
10764-รพ.หนองเสือ	445	44,500	230	57,500	102,000	1,165	116,500	256	64,000	180,500
10687-รพ.ปทุมธานี	156	15,600	632	158,000	173,600	3,343	334,300	1,059	264,750	599,050
10767-รพ.สามโคก	26	2,600	0	0	2,600	275	27,500	71	17,750	45,250
10765-รพ.ลาดหลุมแก้ว	1,340	134,000	146	36,500	170,500	496	49,600	3	750	50,350
11802-ศูนย์แพทย์ปฐมภูมิและแพทย์แผนไทย ประยุกต์คณะแพทยศาสตร์ มหาวิทยาลัยธรรมศาสตร์	138	13,800	0	0	13,800	0	0	0	0	0
10761-รพ.คลองหลวง	21	2,100	104	26,000	28,100	2,447	244,700	341	85,250	329,950
10762-รพ.ธัญบุรี	0	0	121	30,250	30,250	480	48,000	95	23,750	71,750
01088-รพ.สต.หลักหก1	1	100	0	0	100	0	0	0	0	0
10766-รพ.ลำลูกกา	569	56,900	2	500	57,400	1,639	163,900	6	1,500	165,400
10763-รพ.ประชาธิปัตย์	1,036	103,600	870	217,500	321,100	2,140	214,000	317	79,250	293,250
รวม	3,732	373,200	2,105	526,250	899,450	11,985	1,198,500	2,148	537,000	1,735,500

บริการทันตกรรมในเด็กนักเรียน จ.ลพบุรี ปีงบประมาณ 2564 เดือน ต.ค.63-ส.ค.64

เดือน	แม่ข่าย (E-Claim)					ลูกข่าย (43พื้นที่)				
	Fluoride		Sealant		รวมชุดเซย์	Fluoride		Sealant		รวมชุดเซย์
	จำนวน	ชุดเซย์	จำนวน	ชุดเซย์		จำนวน	ชุดเซย์	จำนวน	ชุดเซย์	
10791-รพ.ชัยบาดาล	6	600	0	0	600	185	18,500	41	10,250	28,750
10796-รพ.สำนัง	253	25,300	110	27,500	52,800	372	37,200	262	65,500	102,700
10789-รพ.พัฒนานิคม	0	0	0	0	0	356	35,600	51	12,750	48,350
10793-รพ.ท่าหลวง	106	10,600	54	13,500	24,100	247	24,700	79	19,750	44,450
10792-รพ.ท่าม่วง	0	0	51	12,750	12,750	153	15,300	82	20,500	35,800
10795-รพ.โคกเจริญ	67	6,700	96	24,000	30,700	57	5,700	23	5,750	11,450
10691-รพ.บ้านหมี่	11	1,100	0	0	1,100	203	20,300	104	26,000	46,300
10794-รพ.สระโบสถ์	60	6,000	0	0	6,000	140	14,000	13	3,250	17,250
10790-รพ.โคกสำโรง	0	0	0	0	0	542	54,200	0	0	54,200
10690-รพ.พระนารายณ์มหาราช	0	0	0	0	0	451	45,100	40	10,000	55,100
10797-รพ.หนองม่วง	0	0	0	0	0	257	25,700	77	19,250	44,950
รวม	503	50,300	311	77,750	128,050	2,963	296,300	772	193,000	489,300

บริการทันตกรรมในเด็กนักเรียน จ.พระนครศรีอยุธยา ปีงบประมาณ 2564 เดือน ต.ค.63-ส.ค.64

เดือน	แม่ข่าย (E-Claim)					ลูกข่าย (43แฟ้ม)				
	Fluoride		Sealant		รวมชุดเซย์	Fluoride		Sealant		รวมชุดเซย์
	จำนวน	ชุดเซย์	จำนวน	ชุดเซย์		จำนวน	ชุดเซย์	จำนวน	ชุดเซย์	
10780-รพ.มหาราช	8	800	130	32,500	33,300	149	14,900	3	750	15,650
10781-รพ.บ้านแพรก	5	500	0	0	500	15	1,500	0	0	1,500
10660-รพ.พระนครศรีอยุธยา	215	21,500	24	6,000	27,500	1,460	146,000	80	20,000	166,000
10773-รพ.บางปะหัน	0	0	0	0	0	938	93,800	209	52,250	146,050
10688-รพ.เสนา	112	11,200	184	46,000	57,200	683	68,300	110	27,500	95,800
10769-รพ.สมเด็จพระสังฆราชเจ้า กรมหลวงชินวราลงกรณ (วาสนมหาเถร)	1	100	18	4,500	4,600	1,871	187,100	0	0	187,100
10774-รพ.ผักไห่	806	80,600	343	85,750	166,350	127	12,700	71	17,750	30,450
10775-รพ.ภาชี	0	0	0	0	0	655	65,500	18	4,500	70,000
10768-รพ.ท่าเรือ	28	2,800	2	500	3,300	174	17,400	19	4,750	22,150
10776-รพ.ลาดบัวหลวง	346	34,600	52	13,000	47,600	554	55,400	105	26,250	81,650
10770-รพ.บางไทร	97	9,700	0	0	9,700	2,635	263,500	1,241	310,250	573,750
10777-รพ.วังน้อย	1,971	197,100	1,301	325,250	522,350	1,588	158,800	76	19,000	177,800
10778-รพ.บางซ้าย	620	62,000	43	10,750	72,750	538	53,800	25	6,250	60,050
10779-รพ.อุทัย	4	400	107	26,750	27,150	2,539	253,900	11	2,750	256,650
10771-รพ.บางบาล	720	72,000	415	103,750	175,750	488	48,800	114	28,500	77,300
10772-รพ.บางปะอิน	143	14,300	386	96,500	110,800	3,825	382,500	415	103,750	486,250
รวม	5,076	507,600	3,005	751,250	1,258,850	18,239	1,823,900	2,497	624,250	2,448,150

บริการทันตกรรมในเด็กนักเรียน จ.สระบุรี ปีงบประมาณ 2564 เดือน ต.ค.63-ส.ค.64

เดือน	แม่ข่าย (E-Claim)					ลูกข่าย (43แฟ้ม)				
	Fluoride		Sealant		รวมชุดเซย์	Fluoride		Sealant		รวมชุดเซย์
	จำนวน	ชุดเซย์	จำนวน	ชุดเซย์		จำนวน	ชุดเซย์	จำนวน	ชุดเซย์	
10695-รพ.พระพุทธบาท	1,094	109,400	913	228,250	337,650	1,377	137,700	776	194,000	331,700
10814-รพ.เสาไห้เฉลิมพระเกียรติ80พรรษา	61	6,100	193	48,250	54,350	414	41,400	409	102,250	143,650
10807-รพ.แก่งคอย	672	67,200	165	41,250	108,450	3,614	361,400	521	130,250	491,650
10812-รพ.ดอนพุด	436	43,600	155	38,750	82,350	103	10,300	38	9,500	19,800
10809-รพ.วิหารแดง	130	13,000	847	211,750	224,750	1,326	132,600	6	1,500	134,100
10811-รพ.บ้านหมอ	91	9,100	0	0	9,100	684	68,400	319	79,750	148,150
10815-รพ.มวกเหล็ก	646	64,600	875	218,750	283,350	667	66,700	594	148,500	215,200
10810-รพ.หนองแซง	239	23,900	209	52,250	76,150	8	800	0	0	800
10661-รพ.สระบุรี	4,447	444,700	4,362	1,090,500	1,535,200	2,783	278,300	1,071	267,750	546,050
10808-รพ.หนองแค	713	71,300	948	237,000	308,300	756	75,600	462	115,500	191,100
10813-รพ.หนองโดน	31	3,100	130	32,500	35,600	218	21,800	100	25,000	46,800
10816-รพ.วังม่วงสัทธิธรรม	346	34,600	1,159	289,750	324,350	339	33,900	42	10,500	44,400
รวม	8,906	890,600	9,956	2,489,000	3,379,600	12,289	1,228,900	4,338	1,084,500	2,313,400

บริการทันตกรรมในเด็กนักเรียน จ.อ่างทอง ปีงบประมาณ 2564 เดือน ต.ค.63-ส.ค.64

เดือน	แม่ข่าย (E-Claim)					ลูกข่าย (43พื้นที่)				
	Fluoride		Sealant		รวมชุดเซย์	Fluoride		Sealant		รวมชุดเซย์
	จำนวน	ชุดเซย์	จำนวน	ชุดเซย์		จำนวน	ชุดเซย์	จำนวน	ชุดเซย์	
10785-รพ.โพธิ์ทอง	523	52,300	322	80,500	132,800	946	94,600	101	25,250	119,850
10787-รพ.วิเศษชัยชาญ	759	75,900	1,162	290,500	366,400	1,793	179,300	589	147,250	326,550
10788-รพ.สามโก้	0	0	0	0	0	268	26,800	25	6,250	33,050
10782-รพ.ไชโย	105	10,500	185	46,250	56,750	310	31,000	211	52,750	83,750
10784-รพ.ป่าโมก	438	43,800	426	106,500	150,300	238	23,800	189	47,250	71,050
10786-รพ.แสวงหา	176	17,600	296	74,000	91,600	80	8,000	0	0	8,000
10689-รพ.อ่างทอง	551	55,100	940	235,000	290,100	998	99,800	170	42,500	142,300
รวม	2,552	255,200	3,331	832,750	1,087,950	4,633	463,300	1,285	321,250	784,550

บริการทันตกรรมในเด็กนักเรียน จ.สิงห์บุรี ปีงบประมาณ 2564 เดือน ต.ค.63-ส.ค.64

เดือน	แม่ข่าย (E-Claim)					ลูกข่าย (43พื้นที่)				
	Fluoride		Sealant		รวมชุดเซย์	Fluoride		Sealant		รวมชุดเซย์
	จำนวน	ชุดเซย์	จำนวน	ชุดเซย์		จำนวน	ชุดเซย์	จำนวน	ชุดเซย์	
10692-รพ.สิงห์บุรี	2,626	262,600	1	250	262,850	603	60,300	127	31,750	92,050
10800-รพ.พรหมบุรี	211	21,100	287	71,750	92,850	36	3,600	0	0	3,600
10798-รพ.บางระจัน	98	9,800	48	12,000	21,800	375	37,500	55	13,750	51,250
10799-รพ.ค่ายบางระจัน	211	21,100	362	90,500	111,600	101	10,100	0	0	10,100
10801-รพ.ท่าช้าง	142	14,200	235	58,750	72,950	86	8,600	86	21,500	30,100
10693-รพ.อินทร์บุรี	199	19,900	520	130,000	149,900	197	19,700	71	17,750	37,450
รวม	3,487	348,700	1,453	363,250	711,950	1,398	139,800	339	84,750	224,550

บริการทันตกรรมในเด็กนักเรียน จ.นครนายก ปีงบประมาณ 2564 เดือน ต.ค.63-ส.ค.64

เดือน	แม่ข่าย (E-Claim)					ลูกข่าย (43พื้นที่)				
	Fluoride		Sealant		รวมชุดเซย์	Fluoride		Sealant		รวมชุดเซย์
	จำนวน	ชุดเซย์	จำนวน	ชุดเซย์		จำนวน	ชุดเซย์	จำนวน	ชุดเซย์	
10863-รพ.ปากพลี	146	14,600	336	84,000	98,600	95	9,500	49	12,250	21,750
10698-รพ.นครนายก	1,233	123,300	656	164,000	287,300	555	55,500	276	69,000	124,500
10864-รพ.บ้านนา	365	36,500	961	240,250	276,750	267	26,700	141	35,250	61,950
10865-รพ.องครักษ์	665	66,500	269	67,250	133,750	0	0	0	0	0
รวม	2,409	240,900	2,222	555,500	796,400	917	91,700	466	116,500	208,200

ข้อมูลการจ่ายชดเชย PP Fee Schedule ทันตกรรม เขตสุขภาพที่ 4 กรณีตรวจ แนะนำและทำความสะอาด ฟัน หญิงมีครรภ์ ตุลาคม 2563 – สิงหาคม 2564

บริการทันตกรรมในหญิงตั้งครรภ์ ภาพรวมเขต ปังบประมาณ 2564 เดือน ต.ค.63-ส.ค.64		
รายการ	ทันตกรรม (E-Claim)	
	จำนวน	ชดเชย
นันทบุรี	470	235,000
ปทุมธานี	134	67,000
สิงห์บุรี	212	106,000
ลพบุรี	250	125,000
พรนครศรีอยุธยา	80	40,000
สระบุรี	489	244,500
อ่างทอง	111	55,500
นครนายก	143	71,500
รวม	1,889	944,500

บริการทันตกรรมในหญิงตั้งครรภ์ จ.นันทบุรี ปังบประมาณ 2564 เดือน ต.ค.63-ส.ค.64					
รายการ	ทันตกรรม (E-Claim)		รายการ	ทันตกรรม (E-Claim)	
	จำนวน	ชดเชย		จำนวน	ชดเชย
10760-รพ.ปากเกร็ด	5	2,500	41626-บ้านอบอุ่นคลินิกเวชกรรม(สาขาบางรักพัฒนา)	0	0
23763-มีตราไมตรีคลินิกเวชกรรม (บางกรวย)	0	0	10756-รพ.บางกรวย	66	33,000
23918-มีตราไมตรีคลินิกเวชกรรม(บางใหญ่มีดี)	0	0	10758-รพ.บางบัวทอง	312	156,000
23822-มีตราไมตรีคลินิกเวชกรรม(ท่าทราย)	0	0	13815-ศูนย์การแพทย์ปัญญาทันตกรรม ชลประทาน มหาวิทยาลัยศรีนครินทรวิโรฒ	43	21,500
23836-สามัคคีคลินิกเวชกรรม	0	0	21428-ดร. แคร่ คลินิกเวชกรรม	0	0
28866-ศูนย์บริการสาธารณสุขเทศบาลนครนันทบุรีที่ 6	0	0	23764-มีตราไมตรีคลินิกเวชกรรม (ดวงแก้ว)	0	0
41427-มีตราไมตรีคลินิกเวชกรรม(คลองถนน)	0	0	41624-บ้านอบอุ่นคลินิกเวชกรรม (สาขาบางเขน)	0	0
21429-มีตราไมตรีคลินิกเวชกรรม(ประชาธิปไตย)	0	0	10757-รพ.บางใหญ่	2	1,000
23933-มีตราไมตรีคลินิกเวชกรรม(หิมลราช)	0	0	22604-มีตราไมตรีคลินิกเวชกรรม (พฤษภา3)	0	0
41524-มีตราไมตรีคลินิกเวชกรรม(วัดพระเงิน)	0	0	22868-มีตราไมตรีคลินิกเวชกรรม (ธารทอง)	0	0
41627-บ้านอบอุ่นคลินิกเวชกรรม (สาขาบางกรวย-โทรนอย)	0	0	23820-มีตราไมตรีคลินิกเวชกรรม (กฤษดานคร)	0	0
41833-รักษีสุขคลินิกเวชกรรม (สาขานบ้านบัวทอง)	0	0	41612-มีตราไมตรีคลินิกเวชกรรม(ปลายบาง)	0	0
41435-บ้านอบอุ่นคลินิกเวชกรรม(สาขานปลายบาง)	0	0	41433-บ้านอบอุ่นคลินิกเวชกรรม(สาขาเรวดี)	0	0
41609-รักษีสุขคลินิกเวชกรรม(สาขานสามม้าน้ำ)	0	0	41611-มีตราไมตรีคลินิกเวชกรรม(เมืองทองธานี)	0	0
41625-บ้านอบอุ่นคลินิกเวชกรรม(สาขานางศรีเมือง)	0	0	41613-มีตราไมตรีคลินิกเวชกรรม(งามวงศ์วาน)	0	0
10686-รพ.พระนั่งเกล้า	42	21,000	41614-มีตราไมตรีคลินิกเวชกรรม(เสาธงหิน)	0	0
21430-มีตราไมตรีคลินิกเวชกรรม(ประชาธิปไตย 3)	0	0	41615-มีตราไมตรีคลินิกเวชกรรม(บางศรีเมือง)	0	0
22970-มีตราไมตรีคลินิกเวชกรรม (เจ้าพระยา)	0	0			
22971-มีตราไมตรีคลินิกเวชกรรม (ลานทอง)	0	0	รวม	470	235,000
23821-มีตราไมตรีคลินิกเวชกรรม(สวนสามม้าน้ำ)	0	0			
41434-บ้านอบอุ่นคลินิกเวชกรรม(สาขานท่าอิฐ)	0	0			
41610-มีตราไมตรีคลินิกเวชกรรม(ตลาดพระราม5)	0	0			

บริการทันตกรรมในหญิงตั้งครรภ์ จ.ปทุมธานี ปีงบประมาณ 2564 เดือน ต.ค.63-ส.ค.64

รายการ	ทันตกรรม (E-Claim)	
	จำนวน	ชดเชย
10687-รพ.ปทุมธานี	94	47,000
10764-รพ.หนองเสือ	13	6,500
23948-มิตรไมตรีคลินิกเวชกรรม(สาขาคลอง 3)	0	0
24041-รักษ์สุขคลินิกเวชกรรม(สาขาไทรเจ้าสี่)	0	0
41317-รักษ์สุขคลินิกเวชกรรม(สาขาคลอง2)	0	0
01130-รพ.สต.เฉลิมพระเกียรติฯ(ลาดสวาย)	0	0
10767-รพ.สามโคก	0	0
24925-มิตรไมตรีคลินิกเวชกรรม(ไทยสมบูรณ์)	0	0
40855-มิตรไมตรีคลินิกเวชกรรม (สาขาลาดสวาย)	0	0
10765-รพ.ลาดหลุมแก้ว	4	2,000
11802-ศูนย์แพทย์ปฐมภูมิและแพทย์แผนไทยประยุกต์คณะ แพทยศาสตร์ มหาวิทยาลัยธรรมศาสตร์	0	0
24698-คามราดาคลินิกเวชกรรมสาขาเมืองเอก	0	0
24707-รักษ์สุขคลินิกเวชกรรม (สาขาคลอง 6)	0	0
31158-มิตรไมตรีคลินิกเวชกรรม(สาขาเทพกษัตรี)	0	0
41814-วไลยอลงกรณ์คลินิกเวชกรรม	0	0
10761-รพ.คลองหลวง	0	0
10762-รพ.ธัญบุรี	1	500
41321-บ้านอบอุ่น คลินิกเวชกรรม สาขาคลองสาม	0	0
01088-รพ.สต.หลักหก1	0	0
23947-มิตรไมตรีคลินิกเวชกรรม(สาขาคูทอง)	0	0
41319-บ้านอบอุ่น คลินิกเวชกรรม สาขาบางขุน	0	0
41330-มิตรไมตรีคลินิกเวชกรรม(ไธยรา)	0	0
41425-มิตรไมตรีคลินิกเวชกรรม(บึงสาห์อ้อย)	0	0
41439-บ้านอบอุ่น คลินิกเวชกรรม สาขาลาดสวาย	0	0
41798-คลินิกเวชกรรมใจใส	0	0
24192-บ้านอบอุ่น คลินิกเวชกรรม สาขาเมืองเอก	0	0

รายการ	ทันตกรรม (E-Claim)	
	จำนวน	ชดเชย
28013-รักษ์สุขคลินิกเวชกรรม(สาขาท่าครม)	0	0
31161-รักษ์สุขคลินิกเวชกรรม(สาขาคลอง 8)	0	0
40964-บ้านอบอุ่น คลินิกเวชกรรม สาขาคลองหก	0	0
41332-มิตรไมตรีคลินิกเวชกรรม(ชอศคุณพระ)	0	0
10763-รพ.ประชาธิปัตย์	0	0
28012-มิตรไมตรีคลินิกเวชกรรม(คลองหนึ่ง)	0	0
31157-มิตรไมตรี คลินิกเวชกรรม(สาขานวนคร)	0	0
40965-บ้านอบอุ่น คลินิกเวชกรรม สาขาสะพานแดง	0	0
41320-บ้านอบอุ่น คลินิกเวชกรรม สาขาบางคูวัด	0	0
รวม	134	67,000

บริการทันตกรรมในหญิงตั้งครรภ์ จ.พระนครศรีอยุธยา ปีงบประมาณ 2564

รายการ	ทันตกรรม (E-Claim)	
	จำนวน	ชดเชย
10660-รพ.พระนครศรีอยุธยา	2	1,000
10780-รพ.มหาสาร	0	0
10781-รพ.บ้านแพรก	0	0
10688-รพ.เสนา	0	0
10773-รพ.บางปะหัน	0	0
10769-รพ.สมเด็จพระสังฆราชเจ้า กรมหลวงชินวราลงกรณ (วา สนมหาเดร์)	0	0
10774-รพ.ผักไห่	12	6,000
10775-รพ.ภาชี	9	4,500
10768-รพ.ท่าเรือ	0	0
10776-รพ.ลาดบัวหลวง	3	1,500
10770-รพ.บางไทร	40	20,000
10777-รพ.วังน้อย	1	500
10778-รพ.บางซ้าย	1	500
10779-รพ.อุทัย	5	2,500
10771-รพ.บางบาล	3	1,500
10772-รพ.บางปะอิน	4	2,000
รวม	80	40,000

บริการทันตกรรมในหญิงตั้งครรภ์ จ.สระบุรี ปีงบประมาณ 2564
เดือน ต.ค.63-ส.ค.64

รายการ	ทันตกรรม (E-Claim)	
	จำนวน	ชดเชย
10695-รพ.พระพุทธบาท	41	20,500
10814-รพ.เสาไห้เฉลิมพระเกียรติ80พรรษา	16	8,000
10807-รพ.แก่งคอย	27	13,500
10812-รพ.ดอนพุด	4	2,000
10809-รพ.วิหารแดง	22	11,000
10811-รพ.บ้านหมอ	0	0
10815-รพ.มวกเหล็ก	129	64,500
10810-รพ.หนองแซง	21	10,500
10661-รพ.สระบุรี	33	16,500
10808-รพ.หนองแค	162	81,000
10813-รพ.หนองโดน	1	500
10816-รพ.วังม่วงสีหธรรม	33	16,500
รวม	489	244,500

บริการทันตกรรมในหญิงตั้งครรภ์ จ.ลพบุรี ปีงบประมาณ 2564
เดือน ต.ค.63-ส.ค.64

รายการ	ทันตกรรม (E-Claim)	
	จำนวน	ชดเชย
10791-รพ.ชัยบาดาล	52	26,000
10796-รพ.สำสามต้น	31	15,500
10789-รพ.พัฒนานาโคม	0	0
10793-รพ.ท่าหลวง	0	0
10792-รพ.ท่าเรือ	1	500
10795-รพ.โคกเจริญ	0	0
10691-รพ.บ้านหมี่	166	83,000
10794-รพ.สระโบสถ์	0	0
10690-รพ.พระนารายณ์มหาราช	0	0
10790-รพ.โคกสำโรง	0	0
10797-รพ.หนองม่วง	0	0
11484-รพ.อานันทมหิดล ลพบุรี	0	0
รวม	250	125,000

บริการทันตกรรมในหญิงตั้งครรภ์ จ.อ่างทอง ปีงบประมาณ 2564
เดือน ต.ค.63-ส.ค.64

รายการ	ทันตกรรม (E-Claim)	
	จำนวน	ชดเชย
10785-รพ.โพธิ์ทอง	8	4,000
10787-รพ.วิเศษชัยชาญ	68	34,000
10788-รพ.สามโก้	0	0
10782-รพ.ไชโย	0	0
10784-รพ.ป่าโมก	14	7,000
10786-รพ.แสวงหา	0	0
10689-รพ.อ่างทอง	21	10,500
รวม	111	55,500

บริการทันตกรรมในหญิงตั้งครรภ์ จ.สิงห์บุรี ปีงบประมาณ 2564
เดือน ต.ค.63-ส.ค.64

รายการ	ทันตกรรม (E-Claim)	
	จำนวน	ชดเชย
10692-รพ.สิงห์บุรี	8	4,000
10800-รพ.พรหมบุรี	0	0
10798-รพ.บางระจัน	19	9,500
10799-รพ.ค่ายบางระจัน	13	6,500
10801-รพ.ท่าช้าง	0	0
10693-รพ.อินทร์บุรี	172	86,000
รวม	212	106,000

บริการทันตกรรมในหญิงตั้งครรภ์ จ.นครนายก ปีงบประมาณ 2564
เดือน ต.ค.63-ส.ค.64

รายการ	ทันตกรรม (E-Claim)	
	จำนวน	ชดเชย
10863-รพ.ปากพลี	11	5,500
14904-รพ.ศูนย์การแพทย์สมเด็จพระเทพรัตนราชสุดาฯ	0	0
10698-รพ.นครนายก	112	56,000
10864-รพ.บ้านนา	5	2,500
10865-รพ.องครักษ์	15	7,500
รวม	143	71,500

๔.๔ ประชาสัมพันธ์งานประชุมวิชาการและงานเกษียณอายุของ OHSP เขต 4 (โดย ทพญ.สุวรรณา สมถวิล)

งานประชุมวิชาการและงานเกษียณอายุของ OHSP เขต 4 จะจัดขึ้นในวันที่ 29 กันยายน 2564 เวลา 13.30 น.เป็นต้นไป รูปแบบออนไลน์ผ่านโปรแกรม zoom cloud meeting ในงานมีการบรรยายของศ.ดร.ทพญ.สุดาตวง ทพญ.สุมาลี (อดีตประธาน OHSP เขต 4) และกิจกรรมมุทิตาจิตผู้เกษียณ ในปีนี้เขต 4 มีผู้เกษียณ 18 ท่าน

งานประชุมวิชาการจากสมาพันธ์ทันตแพทย์ กระทรวงสาธารณสุข มีกิจกรรม 3-13-23-30 โดยในครั้งต่อไปจะเป็นการจัดประชุมและร่วมแสดงมุทิตาจิตในวันที่ 23 กันยายน 2564 โดยท่านปลัดฯจะมามอบนโยบายและให้กำลังใจแก่ทันตบุคลากรที่ร่วมเป็นส่วนหนึ่งในการกักกัฏติโควิด-19 มีการนำเสนอผลงานที่ได้รับรางวัล Lion award จำนวน 3 หน่วยงาน มีการร่วมเสวนาโดยผู้เกษียณ และกิจกรรมอื่นๆตลอดทั้งวัน ทั้งนี้ขอความร่วมมือจังหวัดที่มีผู้เกษียณส่งข้อมูลและรูปถ่ายผู้เกษียณมายังทีมงานด้วย

ผู้บันทึกรายงานการประชุม ทพญ.ภัศรา น้อยสิทธิ์