



กรมอนามัย
สำนักงานสาธารณสุข



แนวทางการดำเนินงานทันตสาธารณสุข ปีงบประมาณ 2565



เป้าหมาย ปี ๖๕ / ผลการดำเนินงาน ปี ๖๔



เด็กอายุ ๓ ปี ปราศจากฟันผุ (caries free)

ร้อยละ ๗๕

ร้อยละ ๗๒.๔๙

เด็กอายุ ๓ ปี ได้รับการบริการตรวจสอบสุขภาพช่องปาก

ร้อยละ ๕๐

ร้อยละ ๑๗.๙๖

หญิงตั้งครรภ์ได้รับการตรวจสอบสุขภาพช่องปาก

ร้อยละ ๗๐

ร้อยละ ๓๙.๓๖

หญิงตั้งครรภ์ได้รับการบริการส่งเสริมสุขภาพและขัดทำความสะอาดฟัน

ร้อยละ ๔๐

ร้อยละ ๖.๔๘



วัยทำงาน (๑๕-๕๙ ปี) ที่มีพฤติกรรมกรรมการดูแลช่องปากที่พึงประสงค์

ร้อยละ ๒๘

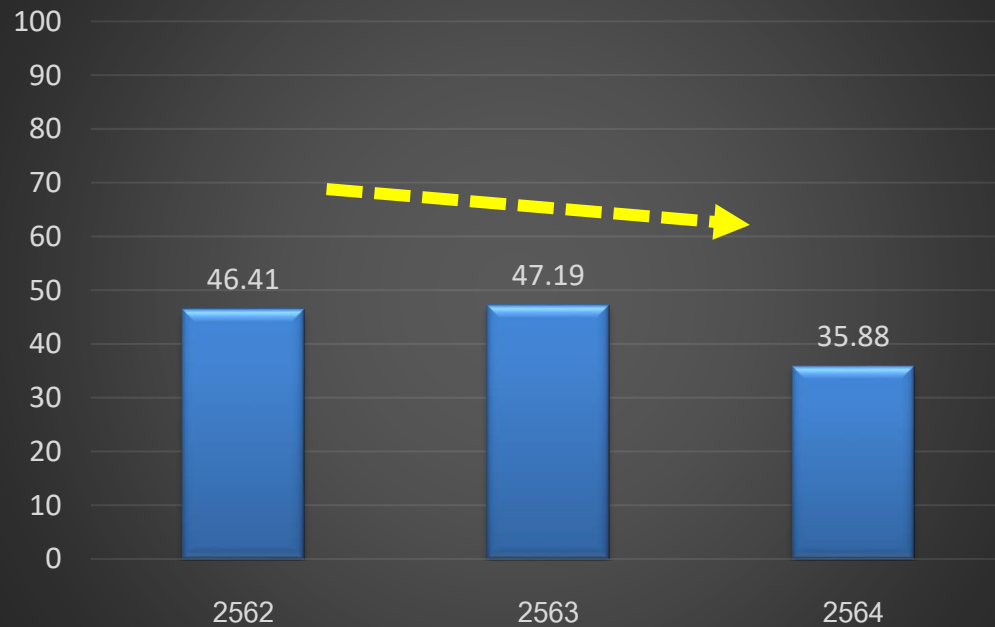
ร้อยละ ๓๗.๑๔

วัยทำงาน (๓๕-๔๔ ปี) ปราศจากสภาวะปริทันต์อักเสบ

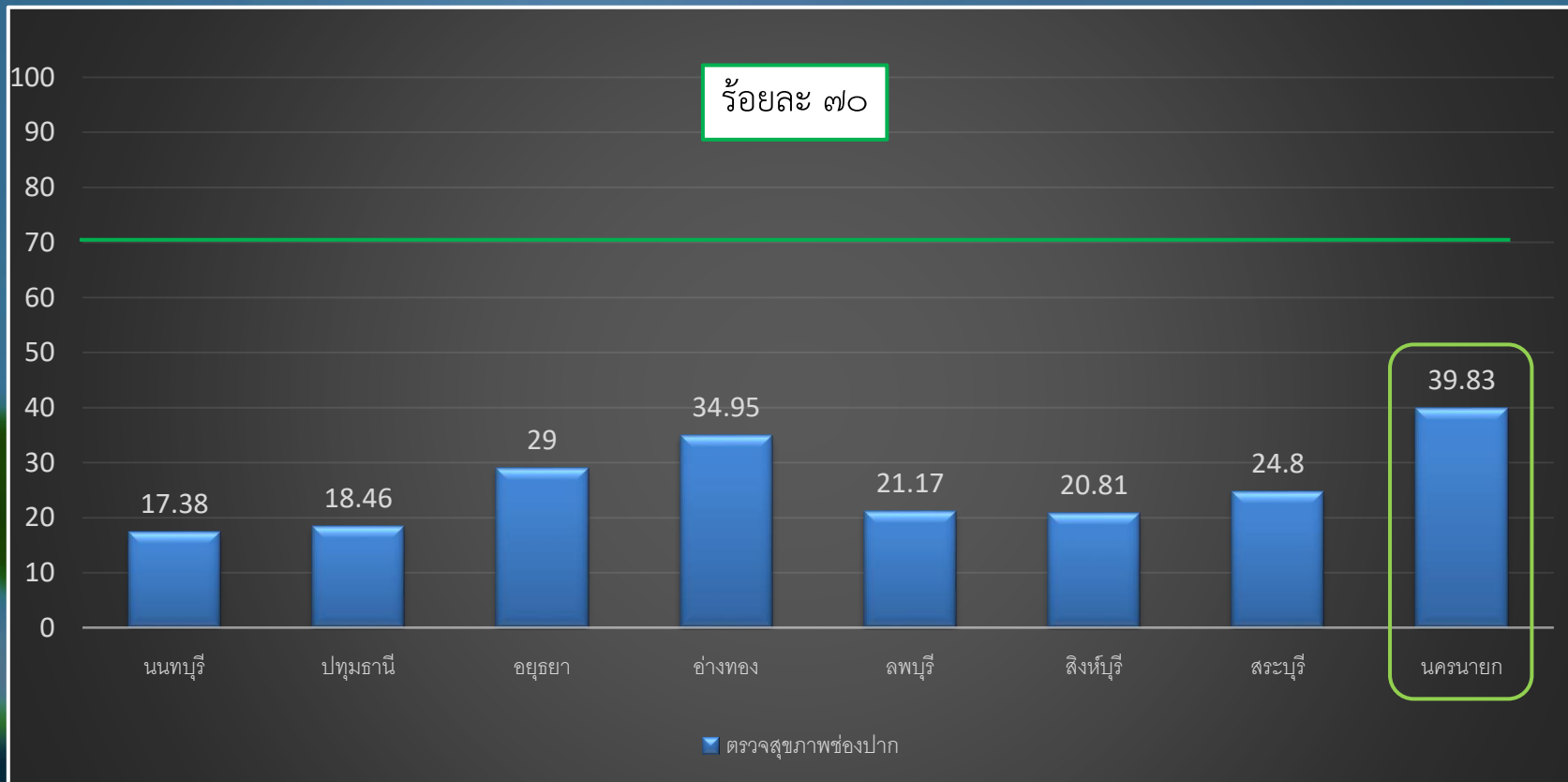
ร้อยละ ๕๐

ร้อยละ

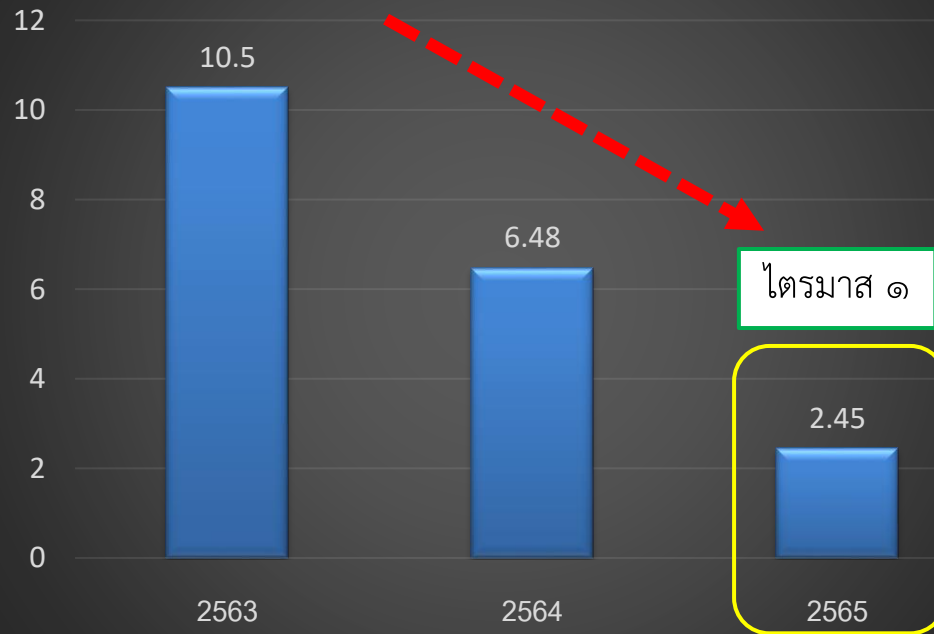
หญิงตั้งครรภ์ที่ได้รับการตรวจสุขภาพช่องปาก (ความครอบคลุม)



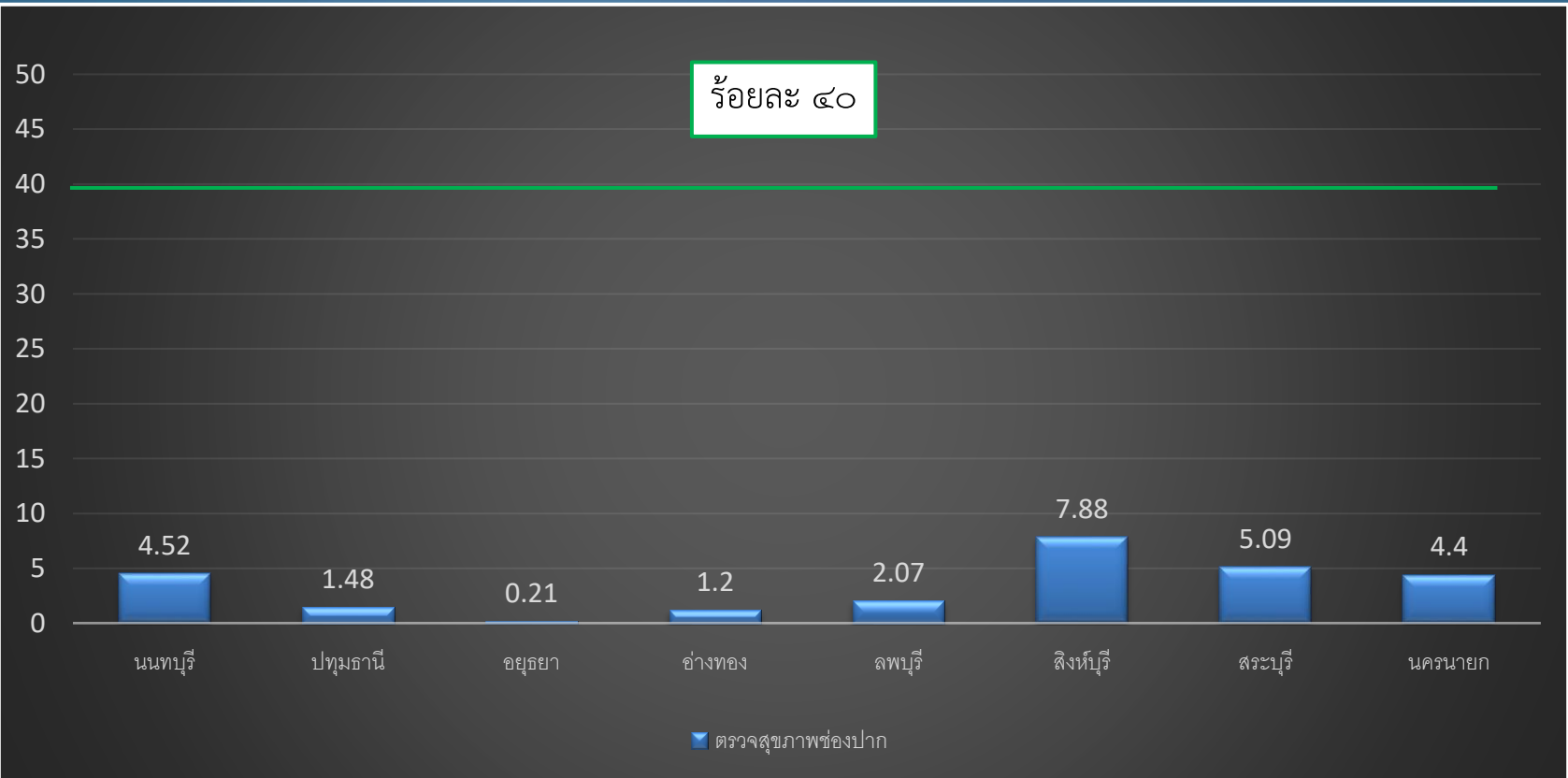
หญิงตั้งครรภ์ที่ได้รับการตรวจสุขภาพช่องปาก (ความครอบคลุม) ไตรมาส ๑ ปี ๖๕



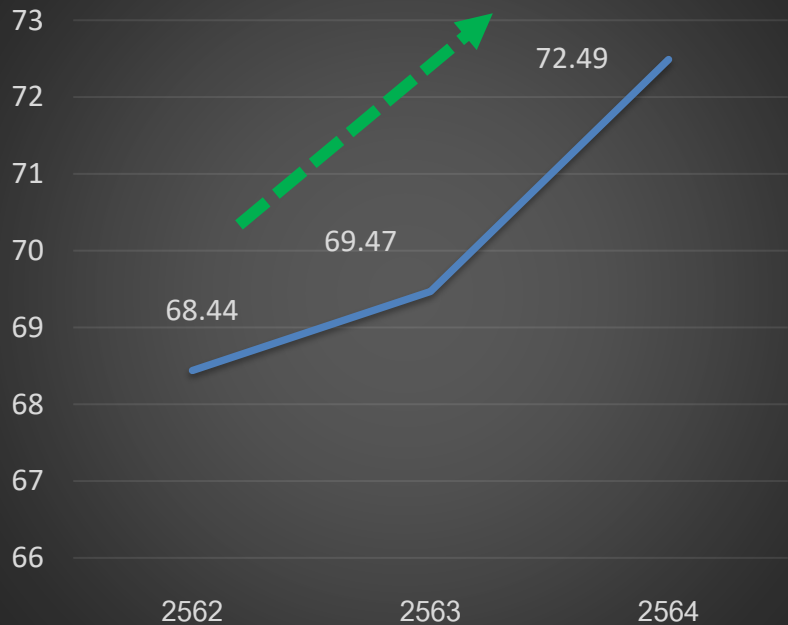
หญิงตั้งครรภ์ได้รับการตรวจและจัดทำความสะอาด (feeschedule)



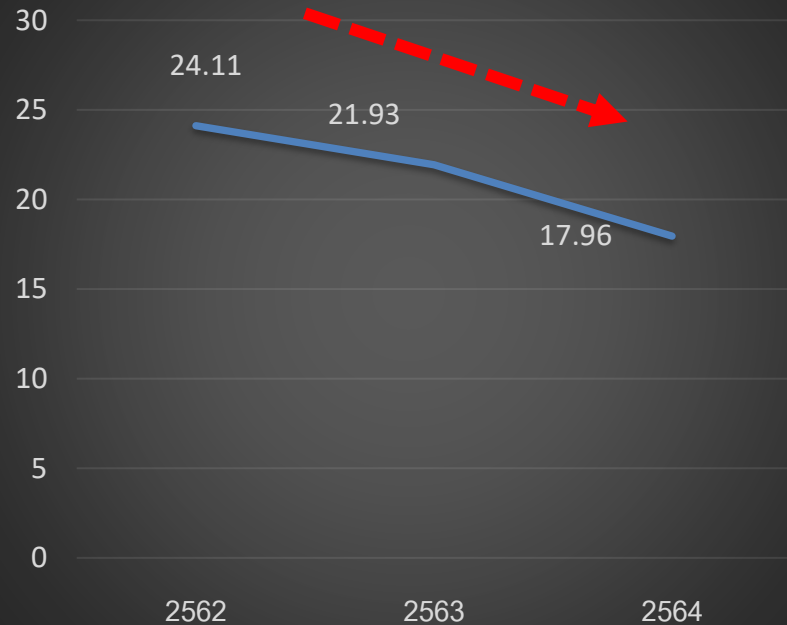
หญิงตั้งครรภ์ที่ได้รับการตรวจและจัดทำความสะอาด (feeschedule) ไตรมาส ๑ ปี ๖๕



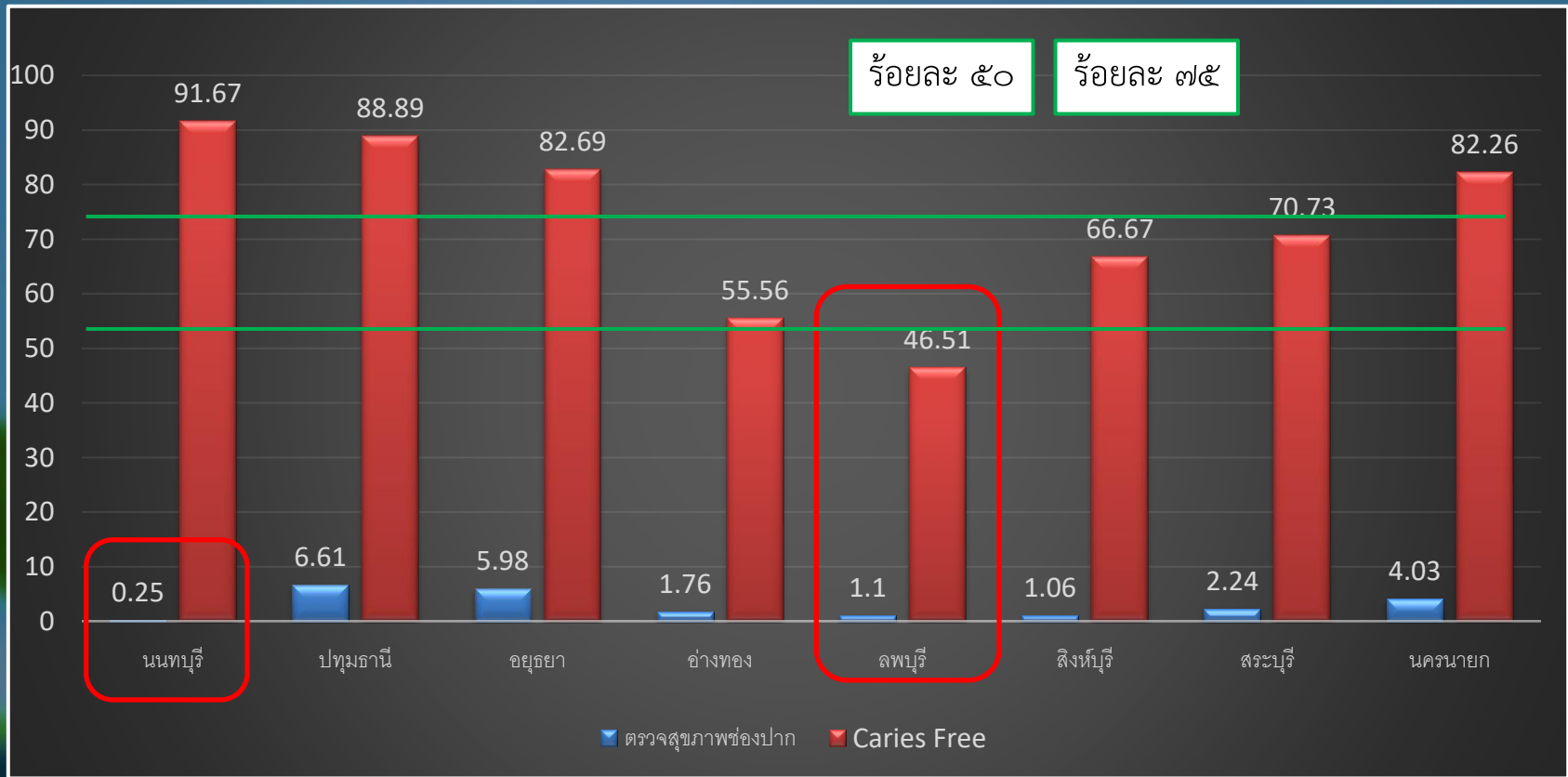
เด็กอายุ ๓ ปี ปราศจากฟันผุ (caries free)



เด็กอายุ ๓ ปี ได้รับบริการตรวจสุขภาพช่องปาก



เด็กอายุ ๓ ปี ตรวจสุขภาพช่องปาก , ปราศจากฟันผุ (caries free) ไตรมาส ๑ ปี ๖๕





plan 65

งานพัฒนาทันตสุขภาพหญิงตั้งครรภ์
และเด็กปฐมวัย สำนักทันตฯ
15 ต.ค. 2564

หญิงตั้งครรภ์และเด็กปฐมวัยสุขภาพช่องปากดี

คำเป้าหมาย / ตัวชี้วัด	ร้อยละ 75 ของเด็ก 3 ปี ปราศจากฟันผุ (Caries free) (ความครอบคลุมการตรวจ ร้อยละ 50) ร้อยละ 70 ของหญิงตั้งครรภ์ที่ได้รับการตรวจสุขภาพช่องปาก			
กลุ่มเป้าหมาย	หญิงตั้งครรภ์/ เด็กปฐมวัย 0-5 ปี/ ผู้ปกครอง /ครูผู้ดูแลเด็ก/ บุคลากรที่รับผิดชอบงาน ANC WCC /หน่วยบริการสาธารณสุข ภาคีเครือข่ายที่เกี่ยวข้อง			
กลยุทธ์	การพัฒนา ผลักดันนโยบาย ส่งเสริมสุขภาพช่องปากและกำกับ ติดตาม ประเมินผล (Good Governance)	การพัฒนาระบบส่งเสริม ป้องกัน และการบริการสุขภาพช่องปาก (Healthy Cities)	การเสริมสร้างความรอบรู้ด้านสุขภาพช่องปาก (Health Literacy)	
มาตรการ	<ul style="list-style-type: none"> - บูรณาการการดำเนินงานส่งเสริมสุขภาพช่องปากสตรีและเด็กปฐมวัย ผ่านกลไกคณะกรรมการอนามัยแม่และเด็ก ระดับประเทศและพื้นที่ - สนับสนุนการดำเนินงานส่งเสริมสุขภาพช่องปากสตรีและเด็กปฐมวัยผ่านความร่วมมือระหว่างกระทรวง 	<ul style="list-style-type: none"> - พัฒนาคุณภาพบริการสุขภาพช่องปากเพื่อเพิ่มการเข้าถึงบริการในหญิงตั้งครรภ์ - ติดตาม ประเมินประสิทธิภาพการจัดบริการ fee schedule พันดกรมในกลุ่มหญิงตั้งครรภ์ - พัฒนาแนวทางการคัดกรองและเฝ้าระวังโรคฟันผุในเด็กปฐมวัย - พัฒนาเครือข่าย สหค.ต้นแบบด้านสุขภาพช่องปากระดับเขต - ติดตามการดำเนินงานผ่านคณะกรรมการสร้างเสริมสุขภาพและป้องกันโรคในช่องปากในสหค. 	<ul style="list-style-type: none"> - พัฒนาสื่อส่งเสริมสุขภาพช่องปากหญิงตั้งครรภ์ สำหรับใช้ใน digital platform - พัฒนาชุดการเรียนรู้สุขภาพช่องปากรูปแบบ Home Based Digital Learning สำหรับเด็กปฐมวัย - จัดทำ e-learning สำหรับบุคลากรและผู้ปกครองในการคัดกรองและเฝ้าระวังโรคฟันผุในเด็กปฐมวัย 	
โครงการ	โครงการสร้างเสริมสุขภาพและป้องกันโรคในช่องปากกลุ่มหญิงตั้งครรภ์และเด็กปฐมวัย			
ระดับความสำเร็จ	ไตรมาส 1 (3 เดือน) <ul style="list-style-type: none"> - จัดทำแผนปฏิบัติการ ๓ - พัฒนาแนวทางกรมเฝ้าระวังโรคฟันผุในเด็กปฐมวัย - พัฒนาการจัดบริการเพื่อเพิ่มการเข้าถึงบริการส่งเสริมสุขภาพและป้องกันโรคในช่องปากหญิงตั้งครรภ์ 	ไตรมาส 2 (6 เดือน) <ul style="list-style-type: none"> - มีแนวทางกรมเฝ้าระวังโรคฟันผุในเด็กปฐมวัย - เด็กอายุ 0-2 ปี ได้รับการตรวจคัดกรองสุขภาพช่องปาก ร้อยละ 25 - เด็กอายุ 3 ปี ได้รับการตรวจสุขภาพช่องปาก ร้อยละ 25 - หญิงตั้งครรภ์ได้รับการตรวจสุขภาพช่องปาก ร้อยละ 35 - มีสื่อความรู้ด้านสุขภาพช่องปากของหญิงตั้งครรภ์ผ่าน Digital Platform 	ไตรมาส 3 (9 เดือน) <ul style="list-style-type: none"> - หลักสูตร E-learning การเฝ้าระวังโรคฟันผุในเด็กปฐมวัย สำหรับบุคลากรและผู้ปกครองและผู้ดูแลเด็ก - ชุดการเรียนรู้สุขภาพช่องปากรูปแบบ Home Based Digital Learning สำหรับเด็กปฐมวัย 	ไตรมาส 4 (12 เดือน) <ul style="list-style-type: none"> - หญิงตั้งครรภ์ได้รับการตรวจสุขภาพช่องปาก ร้อยละ 70 - หญิงตั้งครรภ์ได้รับการตรวจและจัดทำความสะอาดฟัน ร้อยละ 40 - เด็กอายุ 0-2 ปี ได้รับการตรวจสุขภาพช่องปาก ร้อยละ 55 - เด็กอายุ 3 ปี ปราศจากฟันผุ ร้อยละ 15 - เด็กอายุ 3 ปี ได้รับการ ตรวจสุขภาพช่องปาก ร้อยละ 50 - เด็กอายุ 5 ปี ปราศจากฟันผุ - มี สหค. ต้นแบบอย่างน้อยของเขต 1 แห่ง(13 แห่ง)

เป้าหมาย ปีงบประมาณ 65



เด็กอายุ 3 ปี ปราศจากฟันผุ (caries free) ร้อยละ 75 (ความครอบคลุมการตรวจร้อยละ 50)

หญิงตั้งครรภ์
ได้รับการบริการ
ส่งเสริมสุขภาพ
และป้องกันโรค
ในช่องปาก

ร้อยละ 70

หญิงตั้งครรภ์
ได้รับการตรวจ
และขัดทำความสะอาด
ฟัน

ร้อยละ 40

เด็กอายุ 0 - 2 ปี
ได้รับการตรวจ
สุขภาพช่องปาก

ร้อยละ 55

เด็กอายุ 3 ปี
ได้รับการตรวจ
สุขภาพช่องปาก

ร้อยละ 50

เด็กอายุ 3 ปี
ปราศจากฟันผุ
(caries free)

ร้อยละ 75

สถานพัฒนาเด็กปฐมวัยต้นแบบด้านสุขภาพช่องปาก

เขตสุขภาพละ
1 แห่ง

แนวทางการดำเนินงาน ปีงบประมาณ 65



กรมอนามัย
DEPARTMENT OF HEALTH

โครงการสร้างเสริมสุขภาพ และป้องกันโรคในช่องปาก กลุ่มหญิงตั้งครรภ์และ เด็กปฐมวัย



1. การพัฒนา หลักต้นนโยบาย
ส่งเสริมสุขภาพช่องปากและกำกับ
ติดตาม ประเมินผล
(Good Governance)

- บูรณาการการดำเนินงานส่งเสริมสุขภาพช่องปากสตรีและเด็กปฐมวัยผ่านกลไกคณะกรรมการอนามัยแม่และเด็กระดับประเทศและพื้นที่
- สนับสนุนการดำเนินงานส่งเสริมสุขภาพช่องปากสตรีและเด็กปฐมวัยผ่านความร่วมมือระหว่างกระทรวง



2. การพัฒนาระบบส่งเสริม ป้องกัน
และการบริการสุขภาพช่องปาก
(Healthy Cities)

- 2.1 พัฒนาแนวทางการคัดกรองและเฝ้าระวังโรคฟันผุในเด็กปฐมวัย
- 2.2 พัฒนาและผลักดันให้เกิดเครือข่าย สพด. ต้นแบบด้านสุขภาพช่องปากระดับเขต (เขตสุขภาพละ 1 แห่ง คัดเลือกโดย ศอ.)
- 2.3 พัฒนาการเข้าถึงบริการส่งเสริมสุขภาพและป้องกันโรคในช่องปากหญิงตั้งครรภ์
- 2.4 ขับเคลื่อนการดำเนินงานผ่านคณะทำงานขับเคลื่อนการดำเนินงานสร้างเสริมสุขภาพและป้องกันโรคในช่องปากในสถานพัฒนาเด็กปฐมวัย
- 2.5 ติดตามการดำเนินงานสร้างเสริมสุขภาพช่องปาก fee schedule กลุ่มหญิงตั้งครรภ์และเด็กปฐมวัย
- 2.6 ถอดบทเรียนการดำเนินงานส่งเสริมสุขภาพช่องปากหญิงตั้งครรภ์และสถานพัฒนาเด็กปฐมวัยต้นแบบ



3. การเสริมสร้างความรอบรู้
ด้านสุขภาพช่องปาก
(Health Literacy)

ผลิตและสนับสนุนสื่อ

- 3.1 สื่อส่งเสริมสุขภาพช่องปากหญิงตั้งครรภ์ สำหรับใช้ใน digital platform
- 3.2 e-learning สำหรับทันตบุคลากรและบุคลากรสาธารณสุขในการคัดกรองและเฝ้าระวังโรคฟันผุในเด็กปฐมวัย
- 3.3 สื่อส่งเสริมสุขภาพช่องปากรูปแบบ Home Based Digital Learning สำหรับเด็กปฐมวัย

ประชากรวัยทำงานมีสุขภาพช่องปากดี มีความรอบรู้ และมีพฤติกรรมดูแลช่องปากที่พึงประสงค์

ค่าเป้าหมาย/ ตัวชี้วัด	1. วัยทำงานกลุ่มเป้าหมายอายุ 35-44 ปี ปราศจากสภาวะปริทันต์อักเสบร้อยละ 50 2. ประชากรวัยทำงานอายุ 15-59 ปี มีพฤติกรรมดูแลช่องปากที่พึงประสงค์ร้อยละ 28			
Gap 2564	<ul style="list-style-type: none"> วัยทำงานเป็นกลุ่มประชากรใหญ่ อยู่ในพื้นที่หลากหลาย กลุ่มเป้าหมายดำเนินกิจกรรมยังไม่ชัดเจน สถานการณ์การแพร่ระบาดของโรคโควิด-19 เกิดข้อจำกัดในการดำเนินงานส่งเสริมสุขภาพ จำเป็นต้องปรับกลยุทธ์ เน้นการสร้างความรู้ผ่านเทคโนโลยีนวัตกรรม 			
กลุ่มเป้าหมาย	วัยทำงานในชุมชนและสถานประกอบการ และผู้ป่วยเบาหวานในสถานพยาบาล			
กลยุทธ์	การพัฒนา ผลักดันนโยบาย ส่งเสริมสุขภาพช่องปาก และกำกับ ติดตาม ประเมินผล (Good Governance)	การพัฒนาระบบส่งเสริม ป้องกัน และการบริการสุขภาพช่องปาก (Healthy Cities)	การเสริมสร้างความรอบรู้ด้านสุขภาพช่องปาก (Health Literacy)	
มาตรการ	<ul style="list-style-type: none"> ผลักดันและขับเคลื่อนนโยบายสร้างเสริมสุขภาพช่องปาก วัยทำงาน และการจัดการสิ่งแวดล้อมที่เอื้อต่อการมีสภาวะช่องปากที่ดี พัฒนา digital health platform ในการติดตาม ประเมินผล (H4U และ vitality age assessment) 	<ul style="list-style-type: none"> ขับเคลื่อนงานสร้างเสริมสุขภาพช่องปากวัยทำงานในสถานประกอบการ พัฒนากลไกการสร้างเสริมสุขภาพช่องปากผู้ป่วยเบาหวาน ร่วมกับหน่วยบริการและงานปฐมภูมิ 	<ul style="list-style-type: none"> พัฒนาเทคโนโลยีนวัตกรรมสนับสนุนการสร้างความรู้ด้าน และประเมินสภาวะช่องปากตนเอง (application FunD) ผลิตและเผยแพร่สื่อทันตสุขภาพเพื่อสร้างความรู้การดูแลช่องปาก 	
Quick Win	ไตรมาสที่ 1 <ul style="list-style-type: none"> มีระบบสำรวจพฤติกรรมสุขภาพผ่านระบบ H4U plus มีการทบทวนข้อมูลวิชาการเกี่ยวกับพฤติกรรมสุขภาพ ที่สัมพันธ์กับการสูญเสียสุขภาพ มี application FunD ที่พร้อมใช้งาน มีคู่มือสร้างเสริมสุขภาพช่องปากวัยทำงานในสถานประกอบการผ่านทางระบบออนไลน์หรือออฟไลน์ มี (ร่าง) คู่มือ/แนวทางการดูแลสุขภาพช่องปากผู้ป่วยเบาหวาน 	ไตรมาสที่ 2 <ul style="list-style-type: none"> มีการสำรวจพฤติกรรมสุขภาพ 70% ของค่าเป้าหมาย รายงานผลการทบทวนข้อมูลวิชาการเกี่ยวกับพฤติกรรมสุขภาพที่สัมพันธ์กับการสูญเสียสุขภาพ มีคู่มือใช้งาน application FunD HR และจบ.ได้รับการพัฒนาศักยภาพเพื่อขับเคลื่อนงานส่งเสริมสุขภาพช่องปากในสถานประกอบการ มีคู่มือ/แนวทางการดูแลสุขภาพช่องปากผู้ป่วยเบาหวาน 	ไตรมาสที่ 3 <ul style="list-style-type: none"> มีการสำรวจพฤติกรรมสุขภาพ 100% ของค่าเป้าหมาย นำผลการทบทวนมาใช้สำหรับพัฒนาเครื่องมือ vitality age assessment จำนวนผู้ใช้งาน application FunD เพิ่มขึ้นร้อยละ 10 สถานประกอบการจำนวน 20 แห่ง มีการจัดกิจกรรมสร้างเสริมสุขภาพช่องปากวัยทำงาน ทันตบุคลากรได้รับการพัฒนาศักยภาพการสร้างเสริมสุขภาพช่องปากผู้ป่วยเบาหวานจำนวน 30 คน 	ไตรมาสที่ 4 <ul style="list-style-type: none"> วัยทำงานอายุ 35-59 มีพฤติกรรมดูแลช่องปากที่พึงประสงค์ร้อยละ 28 มี prototype เครื่องมือ vitality age assessment จำนวนผู้ใช้งาน application FunD เพิ่มขึ้นร้อยละ 20 วัยทำงานในสถานประกอบการอย่างน้อย 1,000 คน ได้รับการสร้างเสริมสุขภาพช่องปาก มีการขับเคลื่อนกลไกสร้างเสริมสุขภาพช่องปากผู้ป่วยเบาหวานในพื้นที่นำร่องจำนวน 3 แห่ง

พัฒนา/สนับสนุนการใช้เทคโนโลยีนวัตกรรม เพื่อสร้างความรอบรู้และประเมินสถานะช่องปากตนเองได้ (application FunD)



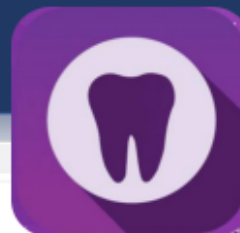
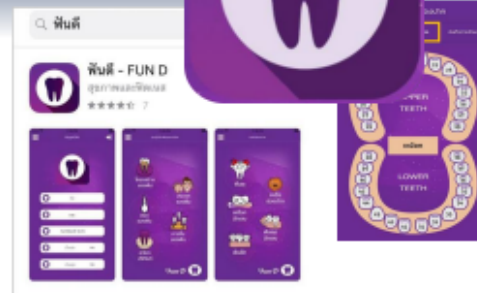
วัยทำงานอายุ 15-59 ปี



สร้างความรอบรู้ และสนับสนุนให้กลุ่มวัยทำงานสามารถประเมินสถานะช่องปากตนเองได้



จำนวนผู้ใช้งาน application FunD เพิ่มขึ้นร้อยละ 20

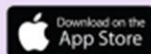


กิจกรรมสำคัญ	ส่วนกลาง	ศูนย์อนามัย	สสจ.
พัฒนา application FunD เพื่อสร้างความรอบรู้และประเมินสถานะช่องปากตนเอง	✓		
พัฒนาศักยภาพทันตบุคลากรในการใช้ application FunD	✓		
สื่อสารประชาสัมพันธ์การใช้งาน application แก่กลุ่มวัยทำงาน		✓	✓
สนับสนุนการใช้งาน application แก่ทันตแพทย์ในพื้นที่		✓	✓
สนับสนุนให้ทันตแพทย์ลงทะเบียนผู้เชี่ยวชาญให้คำปรึกษาด้านทันตสุขภาพ			✓

“ฟันดี” ได้ด้วย Application FunD



Application นี้ช่วยสร้างความรอบรู้ด้านสุขภาพช่องปาก
และสนับสนุนให้ทุกคนสามารถประเมินสภาวะช่องปากตนเองได้
ดาวน์โหลดเลย ที่ QR code ด้านล่างนี้



ขับเคลื่อนงานสร้างเสริมสุขภาพช่องปากวัยทำงานในสถานประกอบการ



วัยทำงานในสถานประกอบการ



สร้างเสริมสุขภาพช่องปากวัยทำงานและจัดการสิ่งแวดล้อมที่เอื้อต่อการมีสุขภาพช่องปากที่ดีในสถานประกอบการ



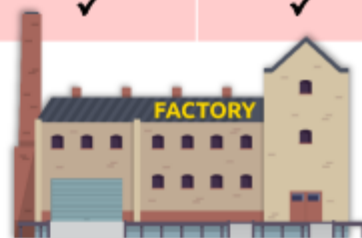
ขับเคลื่อนงานสร้างเสริมสุขภาพช่องปากวัยทำงานในสถานประกอบการศูนย์อนามัยละ 3 แห่ง รวม 40 แห่ง และวัยทำงานอย่างน้อย 3,000 คน

กิจกรรมสำคัญ	ส่วนกลาง	ศูนย์อนามัย	สสจ.
พัฒนาคู่มือสร้างเสริมสุขภาพช่องปากวัยทำงานในสถานประกอบการ ในรูปแบบ e-book	✓		
ค้นหา ประสานงานสถานประกอบการที่สนใจดำเนินงานสร้างเสริมสุขภาพช่องปาก (ศูนย์อนามัยละ 3 แห่ง +++)		✓	✓
เสริมสร้างความร่วมมือทุกภาคส่วนในการจัดกิจกรรมสร้างเสริมสุขภาพช่องปากวัยทำงานในสถานประกอบการ	✓	✓	✓
เผยแพร่/นำไปใช้ คู่มือสร้างเสริมสุขภาพช่องปากวัยทำงานในสถานประกอบการ		✓	✓

ขับเคลื่อนงานสร้างเสริมสุขภาพช่องปากวัยทำงานในสถานประกอบการ (ต่อ)

กิจกรรมสำคัญ	ส่วนกลาง	ศูนย์อนามัย	สสจ.
พัฒนาศักยภาพ HR/จบ. เพื่อขับเคลื่อนงานส่งเสริมสุขภาพช่องปากในสถานประกอบการ	✓		
สนับสนุนและเป็นที่ปรึกษาแก่ HR/จบ. ในสถานประกอบการ			✓
ให้บริการตรวจสุขภาพช่องปากบุคลากรในสถานประกอบการ และนัดหมายรักษาตามความเหมาะสม			✓
ประสานคลินิกเอกชนในการรับบริการรักษาในกลุ่มผู้ใช้สิทธิประกันสังคม		✓	✓
ประชาสัมพันธ์ให้ประชาชนรับรู้สิทธิและเข้ารับบริการทันตกรรมที่เหมาะสม		✓	✓
ติดตามการดำเนินงานสร้างเสริมสุขภาพช่องปากวัยทำงานในสถานประกอบการ	✓	✓	✓

ส่วนกลาง : นิเทศติดตามการดำเนินงานในสถานประกอบการ best practice
พื้นที่ : ติดตามการดำเนินกิจกรรมในสถานประกอบการจากแบบประเมิน (check list)



สถานประกอบการที่เข้าร่วมโครงการของเขตสุขภาพที่ ๔

- บริษัท อิตาเลียนไทยดีเวลอปเมนท์ จำกัด (มหาชน) อ.วิหารแดง จ.สระบุรี
- บริษัท น้ำเหงคอนกรีต (๑๙๙๒) จำกัด อ.วิเศษชัยชาญ จ.อ่างทอง
- บริษัท เสริมสุข (จำกัด) มหาชน อ.เมืองปทุมธานี จ.ปทุมธานี

ประชุมเชิงปฏิบัติการเพื่อพัฒนาศักยภาพบุคลากร
ขับเคลื่อนงานส่งเสริมสุขภาพช่องปากในสถานประกอบการ

๒๘ มกราคม ๒๕๖๕

Zoom Cloud Meeting

พัฒนากลไกการสร้างเสริมสุขภาพช่องปากผู้ป่วยเบาหวานร่วมกับ หน่วยบริการและงานปฐมภูมิ



ผู้ป่วยเบาหวานในสถานพยาบาล



สร้างเสริมสุขภาพช่องปากผู้ป่วยเบาหวาน ลดภาวะปริทันต์อักเสบ



มีการขับเคลื่อนกลไกสร้างเสริมสุขภาพช่องปากผู้ป่วยเบาหวานในพื้นที่

HDC

ร้อยละของผู้ป่วยเบาหวานที่ได้รับการ
ตรวจสอบสุขภาพช่องปาก

ร้อยละของผู้ป่วยเบาหวานที่ได้รับบริการ
ทางทันตกรรม

กิจกรรมสำคัญ	ส่วนกลาง	ศูนย์อนามัย	สสจ.
พัฒนาแนวทางการสร้างเสริมสุขภาพช่องปากผู้ป่วยเบาหวาน	✓		
ค้นหา ประสานงานพื้นที่ที่สนใจ (CUP) ดำเนินงานสร้างเสริมสุขภาพช่องปากผู้ป่วยเบาหวาน		✓	✓
เผยแพร่/นำแนวทางการสร้างเสริมสุขภาพช่องปากผู้ป่วยเบาหวานไปใช้		✓	✓
พัฒนาศักยภาพทันตบุคลากรสร้างเสริมสุขภาพช่องปากผู้ป่วยเบาหวานระดับปฐมภูมิ	✓		
ขับเคลื่อนกลไกสร้างเสริมสุขภาพช่องปากผู้ป่วยเบาหวานในพื้นที่		✓	✓

พัฒนาระบบฐานข้อมูลสารสนเทศที่เกี่ยวข้องกับการดำเนินงานส่งเสริมสุขภาพช่องปาก (application H4U plus)



วัยทำงานอายุ 15-59 ปี



ติดตาม ประเมินสถานการณ์พฤติกรรมที่เกี่ยวข้องกับสุขภาพช่องปาก



มีฐานข้อมูลสารสนเทศที่เกี่ยวข้องกับการดำเนินงานส่งเสริมสุขภาพช่องปาก



กิจกรรมสำคัญ	ส่วนกลาง	ศูนย์อนามัย	สสจ.
สำรวจพฤติกรรมการดูแลช่องปาก ได้แก่ การแปรงฟันก่อนนอน และการเข้ารับบริการทางทันตกรรมในปีที่ผ่านมา		✓	✓
ส่งต่อ key message/ Infographic การแปรงฟันก่อนนอนทุกวันด้วยยาสีฟันผสมฟลูออไรด์ (self care) และเข้ารับบริการตรวจสุขภาพช่องปากปีละ 1 ครั้ง (access to care)		✓	✓
สนับสนุนการดำเนินงาน เพื่อให้วัยทำงานมีพฤติกรรมดูแลช่องปากที่พึงประสงค์		✓	✓
วิเคราะห์ข้อมูล และนำข้อมูลไปใช้ในการวางแผนงาน โครงการส่งเสริมทันตสุขภาพ	✓	✓	✓



plan 65

ผู้ถูกคุมขังมีสภาวะสุขภาพช่องปากดี



คำเป้าหมาย / ตัวชี้วัด	ผู้ถูกคุมขังสามารถเข้าถึงบริการเพิ่มมากขึ้น อย่างน้อย 80,000 คน			
กลุ่มเป้าหมาย	ผู้ถูกคุมขังในเรือนจำ/ทัณฑสถาน/สถานพินิจ อสรจ / พยาบาลเรือนจำ/ เจ้าหน้าที่สาธารณสุข/ ทันตบุคลากร / รพ แม่ข่าย / สสง/ ศูนย์อนามัย			
กลยุทธ์	การพัฒนากระบวนการส่งเสริม ป้องกัน และการบริการสุขภาพช่องปาก	การเสริมสร้างความรู้ด้านสุขภาพช่องปาก	การอภิบาลระบบทัศนสาธารณสุข	
มาตรการ	<ul style="list-style-type: none"> เพิ่มการบริการทันตกรรมในเรือนจำ/สถานพินิจ พัฒนารูปแบบ teledent ในเรือนจำ 	<ul style="list-style-type: none"> เข้าถึงองค์ความรู้สุขภาพช่องปาก ฝึกทักษะการดูแลสุขภาพช่องปากส่วนบุคคล 	<ul style="list-style-type: none"> พัฒนาระบบเฝ้าระวังและฐานข้อมูลสุขภาพช่องปากผู้คุมขัง 	
โครงการ	โครงการสร้างเสริมสุขภาพและป้องกันโรคในช่องปากในกลุ่มผู้ถูกคุมขัง ปี 2565 ภายใต้โครงการพระราชดำริ ราชทัณฑ์ ปันสุข ทำความ ดี เพื่อชาติ ศาสน์ กษัตริย์			
ระดับความสำเร็จ	ไตรมาส 1 (3 เดือน) <ul style="list-style-type: none"> จัดทำแผนการดำเนินงาน แนวทางการจัดบริการ teledent กรอบความร่วมมือการจัดบริการสุขภาพช่องปากในสถานพินิจ 	ไตรมาส 2 (6 เดือน) <ul style="list-style-type: none"> ผลิตสื่อสุขภาพช่องปาก กรอบแนวทางการลงข้อมูลบริการทันตกรรมในสถานพยาบาลเรือนจำ 	ไตรมาส 3 (9 เดือน) <ul style="list-style-type: none"> กิจกรรมรณรงค์ส่งเสริมสุขภาพช่องปากโครงการราชทัณฑ์ปันสุข ผู้ถูกคุมขังฝึกทักษะแปรงฟัน 	ไตรมาส 4 (12 เดือน) <ul style="list-style-type: none"> เกิดบริการสุขภาพช่องปากใน สถานพินิจ / ศูนย์ฝึกอย่างน้อย 12 แห่ง คู่มือแนวทางการจัดบริการ teledent ใน เรือนจำ/สถานพินิจ คู่มือแนวทางการลงข้อมูลบริการทันตกรรมในสถานพยาบาลเรือนจำ



ประเด็นการตรวจราชการที่มุ่งเน้น ปี 2565



กรมอนามัย
DEPARTMENT OF HEALTH

เป้าหมาย	มาตรการในการดำเนินงานในพื้นที่	แนวทางการตรวจ ติดตาม	ผลลัพธ์ที่ต้องการ
จำนวนผู้ต้องขังได้รับการตรวจคัดกรองสุขภาพช่องปากอย่างน้อยร้อยละ 60	- มีการให้บริการ ดูแล บำบัดรักษาผู้ต้องขังที่มีปัญหาสุขภาพช่องปาก - มีกิจกรรมส่งเสริมสุขภาพช่องปากในเรือนจำ เช่น ผู้ต้องขังได้รับการฝึกทักษะการตรวจฟัน การแปรงฟัน, อสรจ. ได้รับการอบรมเรื่องสุขภาพช่องปาก หรือการจัดการอาหารว่างและเครื่องดื่มที่มีโทษต่อสุขภาพช่องปาก เป็นต้น	- มีแผนการจัดบริการสุขภาพช่องปากในเรือนจำที่รับผิดชอบ - มีรายงานสรุปจำนวนผู้ต้องขังที่ได้รับการบริการสุขภาพช่องปาก	-ผู้ต้องขังได้รับการบริการสุขภาพช่องปากตามความเหมาะสมและบริบทของพื้นที่

เป้าหมาย ปี ๖๕

เขต	จำนวนเรือนจำ	จำนวนผู้ต้องขัง (ข้อมูล ณ กันยายน 2564)	ได้รับการตรวจคัดกรองสุขภาพช่อง ปาก อย่างน้อยร้อยละ 60	ได้รับบริการสุขภาพช่องปากอย่างน้อย 1 ครั้ง/ปี ร้อยละ 30
เขต 1	14	23,806	14,283	7,141
เขต 2	10	15,643	9,385	4,693
เขต 3	6	8,517	5,110	2,555
เขต 4	16	24,618	14,771	7,385
เขต 5	10	20,627	12,376	6,188
เขต 6	15	30,755	18,453	9,227
เขต 7	7	14,946	8,968	4,484
เขต 8	8	19,140	11,484	5,742
เขต 9	10	23,932	14,359	7,180
เขต 10	6	13,830	8,298	4,149
เขต 11	12	29,112	17,467	8,734
เขต 12	13	24,384	14,630	7,315
ภาพรวมประเทศ	132	249,310	149,586	74,793

เยี่ยมชมพลังและมอบลิ่งสนับสนุนเรือนจำเขตสุภาพที่ 4

ธันวาคม ๒๔ / ๑๖ เรือนจำ



**THANK
YOU!**



แผนปฏิบัติการของศูนย์อนามัยที่ ๔ ปีงบประมาณ ๒๕๖๕

- เยี่ยมเสริมพลังเรือนจำ/ทัณฑสถาน เขตสุขภาพที่ ๔ (ธค.๖๔)
- คัดเลือก อสม.เชี่ยวชาญ ด้านทันตสาธารณสุข เขต/ภาคกลาง (มค.๖๕)
- นิเทศ ติดตาม การดำเนินงานทันตสาธารณสุข เขต ๔ (กพ.๖๕)
- เยี่ยมเสริมพลังการดำเนินงานส่งเสริมสุขภาพช่องปากในสถานประกอบการ (มค. - กพ.๖๕)
- ร่วมตรวจราชการ ราชทัณฑ์ปันสุข (รอบ ๑, รอบ ๒)
- ประชุมคณะกรรมการ OHSP (ครั้งที่ ๑, ๒, ๓, ๔)
- ประชุมคณะทำงานด้านปฐมภูมิ OHSP (ครั้งที่ ๑, ๒, ๓, ๔)