



ประชุมคณะกรรมการพัฒนาระบบบริการ
สาขาสุขาภช่องปาก เขตสุภาพที่ 4
ครั้งที่ 3 / 2567

วันจันทร์ที่ 17 มิถุนายน 2567
ณ ห้องประชุมสมบูรณวัชรโรทัย กรมอนามัย
และระบบออนไลน์



QR code และ Link เอกสารประกอบการประชุม



<https://1drv.ms/f/c/62d1ee9b38bc5d22/ElkOPH2R4yROkWzU2VSvVmYBzkc6ZWHxNh4cPRPkrrKnjO?e=zLoMXC>



วาระประชุมคณะกรรมการพัฒนาระบบบริการ สาขาสุขภาพช่องปาก (OHSP) เขตสุขภาพที่ ๔
ครั้งที่ ๓/๒๕๖๗

วันจันทร์ที่ ๑๗ มิถุนายน ๒๕๖๗ เวลา ๘.๓๐-๑๖.๓๐ น.

ณ ห้องประชุมสำนักทันตสาธารณสุข กรมอนามัย กระทรวงสาธารณสุข จังหวัดนนทบุรี

วาระพิเศษ มอบนโยบายด้านทันตสาธารณสุข เขตสุขภาพที่ ๔
โดย นายแพทย์ภานุวัฒน์ ปานเกตุ ผู้ตรวจราชการเขตสุขภาพที่ ๔

วาระที่ ๑ เรื่องแจ้งเพื่อทราบ

๑.๑ เรื่องจาก OHSP ประเทศและนโยบายกระทรวงฯ

(โดย ทพญ.วังจันทร์ กิตติภาดากุล ประธาน OHSP เขต ๔)

๑.๒ เรื่องจากชมรมรพ.ศูนย์/รพ.ทั่วไป, ศูนย์ความเชี่ยวชาญและทันตแพทย์ประจำบ้าน

(โดย ทพ.दनุยศ ศรีคุ้มวงศ์ รองประธาน OHSP เขต ๔)

๑.๓ เรื่องจากศูนย์อนามัยที่ ๔ สระบุรี

(โดย ทพ.พนิตเทพ ทัพพะรังสี รองประธาน OHSP เขต ๔)

๑.๔ เรื่องหลักสูตรผู้ช่วยทันตแพทย์และการบริหารตำแหน่งเจ้าพนักงานทันตสาธารณสุข

(โดย ทพญ.ศรัญญา จิรธนานันท์ รองประธาน OHSP เขต ๔)

๑.๕ ผลการดำเนินงานโครงการฟันเทียม รากฟันเทียมเฉลิมพระเกียรติฯ และผลงานตามตัวชี้วัด

(โดย ทพญ.สุวรรณา สมถวิล รองประธาน OHSP เขต ๔)

วาระที่ ๒ รับรองรายงานการประชุมครั้งที่ ๒/๒๕๖๗



วาระประชุมคณะกรรมการพัฒนาระบบบริการ สาขาสุขภาพช่องปาก (OHSP) เขตสุขภาพที่ ๔
ครั้งที่ ๓/๒๕๖๗

วันจันทร์ที่ ๑๗ มิถุนายน ๒๕๖๗ เวลา ๘.๓๐-๑๖.๓๐ น.

ณ ห้องประชุมสำนักทันตสาธารณสุข กรมอนามัย กระทรวงสาธารณสุข จังหวัดนนทบุรี



- วาระที่ ๔ นำเสนอผลงานวิชาการ ๕ เรื่อง
- ๔.๑ ทพญ.อภิมณฑิ์ สุพจน์งามกุล โรงพยาบาลบางกรวย
การรักษาคลองรากฟันในฟันแท้ที่มีรูเปิดปลายรากฟันกว้างและมีรอยโรคปลายราก ด้วยวิธี
เอ็มทีเอเอเพ็กซิฟเคชั่น
 - ๔.๒ ทพ.วิเชษฐ์ ผดุงมัน โรงพยาบาลค่ายบางระจัน
การดูแลสุขภาพช่องปากผู้ป่วยติดเตียง
 - ๔.๓ ทพ.สุชฎา สกกุลจิตตเจริญ โรงพยาบาลค่ายบางระจัน
การรักษาคลองรากฟันกรามล่างขวาซี่ที่ ๑
 - ๔.๔ ทพญ.ศุภิสรา ลิกานนท์สกุล โรงพยาบาลลำลูกกา
รายงานผู้ป่วย :การรักษาคลองรากฟันที่มีคลองรากโค้งผ่านครอบฟันในฟันกรามแท้บนขวาซี่ที่ ๑
 - ๔.๕ ทพญ.โสภิตา ทีพั้ง โรงพยาบาลพระนั่งเกล้า
การรักษาคลองรากฟันในฟันแท้ที่มีรูเปิดปลายรากฟันกว้างและมีรอยโรคปลายรากด้วยวิธี
เจเนอเรทีฟเอ็นโดคอนติกส์
- วาระที่ ๕ เรื่องอื่นๆ
- นัดหมายประชุมครั้งที่ ๔/๒๕๖๗



วาระพิเศษ

- มอบนโยบายด้านทันตสาธารณสุข
เขตสุขภาพที่ ๔
โดย นายแพทย์ภานุวัฒน์ ปานเกตุ
ผู้ตรวจราชการเขตสุขภาพที่ ๔



การดำเนินงาน Service plan สาขาสุขภาพช่องปาก



ทพญ.วังจันทร์ กิตติภาดากุล
ทันตแพทย์เชี่ยวชาญ สสจ.สิงห์บุรี
ประธาน OHSP เขตสุขภาพที่ 4



คณะกรรมการ OHSP เขตสุขภาพที่ 4



รายชื่อคณะกรรมการพัฒนาระบบบริการสุขภาพ สาขาสุขภาพช่องปาก (Service Plan) เขตบริการสุขภาพที่ 4 ประจำปี 2567

ที่	ชื่อ - สกุล	ตำแหน่ง	สถานที่ปฏิบัติงาน	ตำแหน่ง
1	นางวันจันทร์ กิตติภาดาถกุล	ทันตแพทย์เชี่ยวชาญ	สำนักงานสาธารณสุขจังหวัดสิงห์บุรี	ประธาน
2	นายทนต์เทพ ทักทะวีสี	ทันตแพทย์เชี่ยวชาญ	ศูนย์อนามัยที่ 4 สระบุรี	รองประธาน
3	นายศุภยศ ศรีพิมพ์วงศ์	ทันตแพทย์เชี่ยวชาญ	โรงพยาบาลปทุมธานี จังหวัดปทุมธานี	รองประธาน
4	นางสุวรรณา สมถวิล	ทันตแพทย์เชี่ยวชาญ	สำนักงานสาธารณสุขจังหวัดสระบุรี	รองประธาน
5	นางศรีัญญา จิรอนันท์	ทันตแพทย์ชำนาญการพิเศษ	โรงพยาบาลพระนั่งเกล้า จังหวัดนนทบุรี	รองประธาน
6	นางสาววิศิษฐ์ พรหมอนันท์	ทันตแพทย์ชำนาญการ	สำนักงานสาธารณสุขจังหวัดนนทบุรี	กรรมการ
7	นายอัฐพงษ์ นาคบุญนำ	ทันตแพทย์ชำนาญการพิเศษ	โรงพยาบาลพระนั่งเกล้า จังหวัดนนทบุรี	กรรมการ
8	นายชาญ เศรษฐวานิช	ทันตแพทย์ชำนาญการพิเศษ	โรงพยาบาลพระนั่งเกล้า จังหวัดนนทบุรี	กรรมการ
9	นายวิวัฒน์ ธาราสมบัติ	ทันตแพทย์เชี่ยวชาญ	โรงพยาบาลศูนย์บริการการแพทย์นนทบุรี	กรรมการ
10	นางกิตติมา อรรถวิจิต	เจ้าพนักงานทันตสาธารณสุขชำนาญงาน	โรงพยาบาลส่งเสริมสุขภาพตำบลบางเลน จังหวัดนนทบุรี	กรรมการ
11	นางสาวนงพรหม เปี่ยมอุ่น	เจ้าพนักงานทันตสาธารณสุขชำนาญงาน	โรงพยาบาลส่งเสริมสุขภาพตำบลเสาธงหิน จังหวัดนนทบุรี	กรรมการ
12	นายพิสิษฐ แสงทองศิลป์	ทันตแพทย์ชำนาญการ	สำนักงานสาธารณสุขจังหวัดปทุมธานี	กรรมการ
13	นางสาวสุพิชชา สารภัก	ทันตแพทย์เชี่ยวชาญ	โรงพยาบาลปทุมธานี จังหวัดปทุมธานี	กรรมการ
14	นางสาวพเยาว์ ศิขรสุวรรณ	ทันตแพทย์ชำนาญการพิเศษ	โรงพยาบาลสิงห์บุรี จังหวัดสิงห์บุรี	กรรมการ
15	นางสาวสุชา ด้วงธรรม	ทันตแพทย์ชำนาญการพิเศษ	โรงพยาบาลลาดบัวหลวง จังหวัดปทุมธานี	กรรมการ
16	นางสาวสมญา วิสิษฐ์โชติ	เจ้าพนักงานทันตสาธารณสุขชำนาญงาน	โรงพยาบาลส่งเสริมสุขภาพตำบลเป็ญอน จังหวัดปทุมธานี	กรรมการ

รายชื่อคณะกรรมการพัฒนาระบบบริการสุขภาพ สาขาสุขภาพช่องปาก (Service Plan) เขตบริการสุขภาพที่ 4 ประจำปี 2567

ที่	ชื่อ - สกุล	ตำแหน่ง	สถานที่ปฏิบัติงาน	ตำแหน่ง
17	นางสาวนันทพร รื่นทผล	ทันตแพทย์ชำนาญการพิเศษ	สำนักงานสาธารณสุขจังหวัดพระนครศรีอยุธยา	กรรมการ
18	นางพัชรา บำรุงสง	ทันตแพทย์ชำนาญการพิเศษ	โรงพยาบาลพระนครศรีอยุธยา จังหวัดพระนครศรีอยุธยา	กรรมการ
19	นายไชยพร เทพชาติ	ทันตแพทย์ชำนาญการพิเศษ	โรงพยาบาลบางปะอิน จังหวัดพระนครศรีอยุธยา	กรรมการ
20	นางศศิณัฐ รัตนพันธ์	ทันตแพทย์ชำนาญการพิเศษ	โรงพยาบาลวังน้อย จังหวัดพระนครศรีอยุธยา	กรรมการ
21	นางสาววิวรรณ อุบลรัตน์	นักวิชาการสาธารณสุขปฏิบัติการ	โรงพยาบาลเสนา จังหวัดพระนครศรีอยุธยา	กรรมการ
22	นางสร้อยญา คำวิสัย	ทันตแพทย์ชำนาญการพิเศษ	โรงพยาบาลสระบุรี จังหวัดสระบุรี	กรรมการ
23	นางสาวอุษณีย์ กัลยาณี	ทันตแพทย์ชำนาญการพิเศษ	โรงพยาบาลพระพุทธบาท จังหวัดสระบุรี	กรรมการ
24	นางสาวหทัยชนก สุขเกษม	ทันตแพทย์ชำนาญการพิเศษ	โรงพยาบาลพระพุทธบาท จังหวัดสระบุรี	กรรมการ
25	นางวรรณพร ฌยา	ทันตแพทย์เชี่ยวชาญ	โรงพยาบาลทลนอแลด จังหวัดสระบุรี	กรรมการ
26	นางสาวดวงดี มหาวัง	เจ้าพนักงานทันตสาธารณสุขชำนาญงาน	สำนักงานสาธารณสุขจังหวัดสระบุรี	กรรมการ
27	นางสาวพัชรินทร์ สมบัติ	เจ้าพนักงานทันตสาธารณสุขชำนาญงาน	สำนักงานสาธารณสุขจังหวัดสระบุรี	กรรมการ
28	นางสาวพนิดาณันท์ โพธิ์พงษ์	ทันตแพทย์เชี่ยวชาญ	สำนักงานสาธารณสุขจังหวัดลพบุรี	กรรมการ
29	นายณัฐพงษ์ สุขโย	ทันตแพทย์ชำนาญการพิเศษ	โรงพยาบาลลำลูกกา จังหวัดลพบุรี	กรรมการ
30	นางสาวนันทวรรณ พรหมเอียง	ทันตแพทย์ชำนาญการพิเศษ	โรงพยาบาลพระนครศรีอยุธยา จังหวัดลพบุรี	กรรมการ
31	นางสาวเยาวลักษณ์ สุขทวี	ทันตแพทย์ชำนาญการพิเศษ	สำนักงานสาธารณสุขจังหวัดลพบุรี	กรรมการ
32	นายวรวิวัฒน์ พุกเจริญ	ทันตแพทย์ชำนาญการพิเศษ	โรงพยาบาลพระนครศรีอยุธยา จังหวัดลพบุรี	กรรมการ

รายชื่อคณะกรรมการพัฒนาระบบบริการสุขภาพ สาขาสุขภาพช่องปาก (Service Plan) เขตบริการสุขภาพที่ 4 ประจำปี 2567

ที่	ชื่อ - สกุล	ตำแหน่ง	สถานที่ปฏิบัติงาน	ตำแหน่ง
33	นางสาวมณีนันท์ คงทอญ	นักวิชาการสาธารณสุขปฏิบัติการ	โรงพยาบาลพระนครศรีอยุธยา จังหวัดลพบุรี	กรรมการ
34	นางเพ็ญพิชญา กิตติคุณประสิทธิ์	เจ้าพนักงานทันตสาธารณสุขชำนาญงาน	สำนักงานสาธารณสุขจังหวัดลพบุรี	กรรมการ
35	นางสาวนันทจิตร จังสมาน	ทันตแพทย์ชำนาญการพิเศษ	สำนักงานสาธารณสุขจังหวัดอ่างทอง	กรรมการ
36	นางสาววิภา จิระเนตรกุล	ทันตแพทย์ชำนาญการพิเศษ	โรงพยาบาลอ่างทอง จังหวัดอ่างทอง	กรรมการ
37	นางสาววิรัชรา ศรีเมือก	ทันตแพทย์ชำนาญการพิเศษ	โรงพยาบาลป่าโมก จังหวัดอ่างทอง	กรรมการ
38	นางสาวนุชจิรา อินทร์พร้อม	ทันตแพทย์ชำนาญการพิเศษ	โรงพยาบาลวิเศษชัยชาญ จังหวัดอ่างทอง	กรรมการ
39	นางสาววรรณกร ช้างแก้ว	เจ้าพนักงานทันตสาธารณสุขชำนาญงาน	สำนักงานสาธารณสุขจังหวัดอ่างทอง	กรรมการ
40	นางสาวอรุณศรี พงษ์ชา	ทันตแพทย์ชำนาญการพิเศษ	สำนักงานสาธารณสุขจังหวัดนครนายก	กรรมการ
41	นางชพูนุช แสงพานิชย์	ทันตแพทย์เชี่ยวชาญ	โรงพยาบาลนครนายก จังหวัดนครนายก	กรรมการ
42	นายกนกสิทธิ์ จันทร์ขจร	ทันตแพทย์ชำนาญการพิเศษ	โรงพยาบาลบ้านนา จังหวัดนครนายก	กรรมการ
43	นางจิตติสุภา ทองน่วม	นักวิชาการสาธารณสุขปฏิบัติการ	โรงพยาบาลนครนายก จังหวัดนครนายก	กรรมการ
44	นางสาวอังคณา รัตนปัลลัส	ทันตแพทย์ชำนาญการพิเศษ	โรงพยาบาลสิงห์บุรี จังหวัดสิงห์บุรี	กรรมการ
45	นายบร ชงโร	ทันตแพทย์เชี่ยวชาญ	โรงพยาบาลพรหมบุรี จังหวัดสิงห์บุรี	กรรมการ
46	นายสุภญา สกุลจิตตเจริญ	ทันตแพทย์ชำนาญการ	โรงพยาบาลค่ายบางระจัน จังหวัดสิงห์บุรี	กรรมการ
47	นางสาวนันทพร พงษ์	เจ้าพนักงานทันตสาธารณสุขชำนาญงาน	ศูนย์อนามัยที่ 4 ลพบุรี จังหวัดลพบุรี	กรรมการ

รายชื่อคณะกรรมการพัฒนาระบบบริการสุขภาพ สาขาสุขภาพช่องปาก (Service Plan) เขตบริการสุขภาพที่ 4 ประจำปี 2567

ที่	ชื่อ - สกุล	ตำแหน่ง	สถานที่ปฏิบัติงาน	ตำแหน่ง
48	นางสาววิศิษฐ์ บุณนาค	ทันตแพทย์ชำนาญการพิเศษ	สำนักงานสาธารณสุขจังหวัดปทุมธานี	กรรมการและเลขานุการ
49	นางสาววิสา น้อยสิทธิ์	ทันตแพทย์ปฏิบัติการ	ศูนย์อนามัยที่ 4 สระบุรี	กรรมการและผู้ช่วยเลขานุการ
50	นางสาวกุลภัทร แต่มล้ำนาค	ทันตแพทย์ชำนาญการพิเศษ	สำนักงานสาธารณสุขจังหวัดนนทบุรี	กรรมการและผู้ช่วยเลขานุการ
51	นางสาวกมลสิทธิ์ อีสสุวรรณพินิจ	ทันตแพทย์ชำนาญการ	สำนักงานสาธารณสุขจังหวัดสิงห์บุรี	กรรมการและผู้ช่วยเลขานุการ
52	นายฤตชนันท์ บุขาศีน	ทันตแพทย์ปฏิบัติการ	สำนักงานสาธารณสุขจังหวัดสระบุรี	กรรมการและผู้ช่วยเลขานุการ
53	นางสาวสุดี ศรีสมุทรภัก	ทันตแพทย์ชำนาญการพิเศษ	สำนักงานสาธารณสุขจังหวัดนครนายก	กรรมการและผู้ช่วยเลขานุการ

ปี 2580 ร้อยละ 50 ของผู้สูงอายุ 80 ปี มีฟันถาวรใช้งานได้อย่างน้อย 20 ซี่



Life Course Approach

อยู่ในสิ่งแวดล้อมที่เอื้อต่อการมีสุขภาพช่องปากที่ดี

Reform Oral Health System

2 ลด

ลดแออัด

- PCU/NPCU มีทันตแพทย์หมุนเวียน

ลดรอยคอย

- Smart & Modernized Service , Queue Online, Teledentistry

2 เพิ่ม

เพิ่มประสิทธิภาพ

- ทันตแพทย์ 1 : ยูนิต 1 : ผู้ช่วย 1

เพิ่มการเข้าถึง

- คลินิกนอกเวลาราชการ/SMC
- รัฐร่วมเอกชน

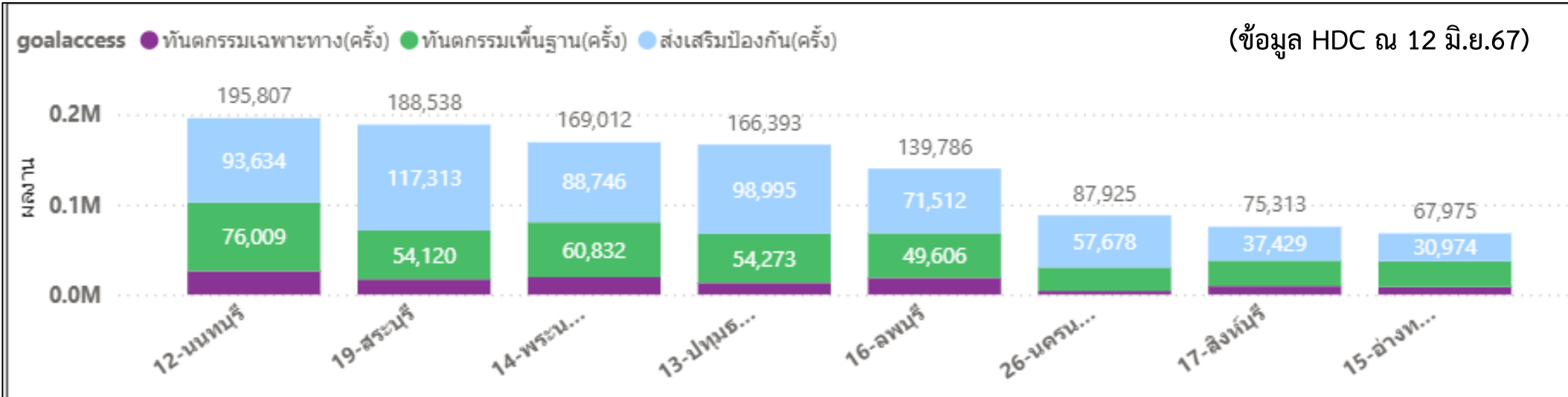
สรุปวิเคราะห์สถานการณ์ ปัญหา/โอกาสพัฒนา (จากการประชุมที่เขาใหญ่)

วิเคราะห์ตาม 6 building block	GAP (สิ่งที่ขาด)	สถานการณ์ที่ผ่านมา (สถานการณ์ ปัญหา อุปสรรค)	แนวทางการแก้ไข
1. Health Service Delivery	1. การเข้าถึงบริการทันตกรรมน้อย 2. ระยะเวลารอคอย 3. ขาดการทำงานเชิงรุก	1.การเข้าถึงบริการทันตกรรม ร้อยละ 17 (Cov.) 2.ระยะเวลารอคอยนาน : อดฟัน เฉลี่ย 0.32 เดือน ฟันเทียมเฉลี่ย 4.57 เดือน รักษารากฟันหน้า เฉลี่ย 4.57 เดือน 3.การถ่ายโอนไปอปท. (ร้อยละ 16) ส่งผลต่อการรับบริการ 4.ขาดแคลนทันตบุคลากร : ทพ. ผช. นวก.(ทันตฯ)	1.เพิ่มช่องทางนัดหมายที่หลากหลายขึ้น เพิ่มคลินิกนอกเวลา SMC 2.ออกแบบแผนงานร่วมกับอบจ. 3.รูปแบบบริการรัฐร่วมเอกชน
2. Health Workforce	ทันตแพทย์/ทันตภิบาล ต่อ ยูนิต ทันตกรรม ต่อ ผู้ช่วยงานช่างแก้ไขไม่ เป็นไปตามนโยบาย 1:1:1	จำนวนทพ. : ยูนิต : ผช. = 505 : 425 : 464 ข้อยกจำกัดด้านงบประมาณและการขยายพื้นที่ห้อง ทันตกรรม	1. เพิ่มยูนิตทำฟันตามนโยบายรพ.ทันตกรรม ปี 67 เพิ่ม 50 ตัว วางแผนขยายในทุกรพศ., รพท. 2.นำเสนอภาระงานเพื่อผลักดันให้ผู้บริหาร สนับสนุนเพิ่มความก้าวหน้าเพื่ออ้างไว้ในกลุ่ม ผู้ช่วยทันตแพทย์ นวก.(ทันตฯ)
3. Health system financing	งบประมาณสนับสนุนการทำงาน ทันตกรรมไม่เพียงพอ	ไม่มีการกำหนดกรอบวงเงินในส่วนของทันตกรรม เป็นการจำเพาะ อาทิ งบอบรมพัฒนาศักยภาพ บุคลากร จัดซื้อครุภัณฑ์จำเป็น	นำเสนอผู้บริหารให้มีการกำหนดกรอบวงเงินที่ ชัดเจนเพื่อสนับสนุนการทำงานทันตกรรม

สรุปวิเคราะห์สถานการณ์ ปัญหา/โอกาสพัฒนา (ต่อ) (จากการประชุมที่เขายใหญ่)

วิเคราะห์ตาม 6 building block	GAP (สิ่งที่ขาด)	สถานการณ์ที่ผ่านมา (สถานการณ์ ปัญหา อุปสรรค)	แนวทางการแก้ไข
4. Health information system	ข้อมูลตัวชี้วัด OHSP ในHDC ไม่สะท้อนถึงภาระงานที่แท้จริง	1.Workload สูงกว่าข้อมูลความครอบคลุม เนื่องจากมีประชากรแฝงมาก 2.ภาระงานการบันทึกข้อมูลมากกว่าการให้บริการคนไข้	ทำข้อตกลงร่วมกันในการนำเสนอผลงาน Work load เพื่อสะท้อนถึงภาระงานในทุกตัวชี้วัด
5. Leadership & Governance	มีการเปลี่ยนแปลงผู้บริหาร นโยบาย	1.ทันตบุคลากรมีการปฏิบัติงานอื่น มีไขแค้นงานรักษาทางทันตกรรม 2.ขาดการสื่อสารระหว่างจังหวัด อำเภอ และการสะท้อนปัญหาจากผู้ปฏิบัติสู่ผู้บริหารเพื่อแก้ไขปัญหา	1.ผลักดันนโยบายและเพิ่มการดำเนินงานทันตสาธารณสุขในหน่วยปฐมภูมิ 2.นำเสนอข้อมูล ปัญหา ในที่ประชุมแก่ผู้บริหาร เพื่อให้เกิดนโยบายขับเคลื่อนอย่างเหมาะสม
6. Medical Products, Vaccine & Technology	ครุภัณฑ์ เครื่องมือไม่เพียงพอ เก่า และชำรุด	ขาดงบประมาณในการจัดหาครุภัณฑ์และเครื่องมือทันตกรรมที่สอดคล้องกับนโยบายที่ต้องการพัฒนา อาทิ คลินิกผู้สูงอายุ	จัดทำแผนเพื่อขอของบสนับสนุนจากงบค่าเสื่อม/งบลงทุน/แหล่งบอื่นๆ ในการจัดซื้อ/ซ่อมบำรุงและปรับปรุงระบบตามมาตรฐาน

ผลการดำเนินงานรายจังหวัด ปี 2566



จังหวัด	ทัศนกรรมเฉพาะทาง(ครั้ง)	ทัศนกรรมพื้นฐาน(ครั้ง)	ส่งเสริมป้องกัน(ครั้ง)	ผลรวม
12-นนทบุรี	26,164	76,009	93,634	195,807
19-สระบุรี	17,105	54,120	117,313	188,538
14-พระนครศรีอยุธยา	19,434	60,832	88,746	169,012
13-ปทุมธานี	13,125	54,273	98,995	166,393
16-ลพบุรี	18,668	49,606	71,512	139,786
26-นครนายก	4,012	26,235	57,678	87,925
17-สิงห์บุรี	9,563	28,321	37,429	75,313
15-อ่างทอง	8,558	28,443	30,974	67,975

- ผลงานรวม 1,090,749 visits
- ทัศนกรรมเฉพาะทาง 116,629 visits
- ทัศนกรรมพื้นฐาน 377,839 visits
- ส่งเสริมป้องกัน 596,281 visits
- งานรักษา ร้อยละ 45.3
- งานส่งเสริมป้องกัน ร้อยละ 54.7

จังหวัดนนทบุรี

โรงพยาบาล	ระดับ	ทันตบุคลากร (คน)			ยูนิต (ตัว)	ทพ. หมุนเวียน รพ.สต.	OT	
		ทพ.	ทก.	ผู้ช่วยช่าง แก้ว			วัน/สัปดาห์	SMC
พระนั่งเกล้า	A	34	4	26	20	/	6	/
บางกรวย	F1	10	1	9	7	/	5	
บางใหญ่	M2	13	1	9	9	/	6	/
บางบัวทอง	M2	12	2	9	7	/	6	
ไทรน้อย	F2	7	3	7	5	/	7	
ปากเกร็ด	F1	10	4	9	10	/	0	
พิมลราช	F2	3	3	2	3	รพ.สต.1 แห่งมีทก. ประจำ	0	
ศูนย์บริการ การแพทย์นนทบุรี	F3	9	2	11	8	ไม่มีรพ. สต.	7	/
รวม		98	20	82	69			3

จังหวัดปทุมธานี

โรงพยาบาล	ระดับ	ทันตบุคลากร (คน)			ยูนิต (ตัว)	ทพ. หมุนเวียน รพ.สต.	OT	
		ทพ.	ทก.	ผู้ช่วยช่าง แก้ว			วัน/สัปดาห์	SMC
ปทุมธานี	S	16	2	14	11	/	0	
คลองหลวง	F1	9	3	7	2*	/	4	
ธัญบุรี	M2	11	3	12	10	/ 3 เรือนจำ (1วัน/สัปดาห์)	0	
ประชาธิปัตย์	F1	8	2	10	6*	/, ศูนย์ทก.	0	กำลังจะ เปิด
หนองเสือ	F2	7	2	6	5	/	2	
ลาดหลุมแก้ว	F2	7	4	6	4*	/	3	
ลำลูกกา	F2	12	3	9	6*	/	4	/
สามโคก	F2	5	2	6	6	/	0	
รวม		75	21	70	50*	* มีแผนขยาย		1

จังหวัดพระนครศรีอยุธยา

โรงพยาบาล	ระดับ	ทันตบุคลากร (คน)			ยูนิต (ตัว)	ทพ. หมุนเวียน รพ.สต.	OT	
		ทพ.	ทภ.	ผู้ช่วยช่างแก้ไข			วัน/สัปดาห์	SMC
พระนครศรีอยุธยา	A	19	2	14	13	/	3	
เสนา	M1	9	2	6	5	/	0	
ท่าเรือ	F1	5	4	2	4	/	0	
สมเด็จพระสังฆราชฯ	F1	4	1	3	3	0	0	
บางไทร	F2	5	1	5	4	0	4	
บางบาล	F2	3	1	3	3	0	0	
บางปะอิน	M2	6	2	7	7	0	0	
บางปะหัน	F1	3	3	5	4	0	1	
ผักไห่	F2	5	2	6	5	0	0	
ภาชี	F2	5	3	3	3	0	0	
ลาดบัวหลวง	F2	4	4	4	5	0	0	
วังน้อย	F1	11	4	16	10	0	0	
บางซ้าย	F3	3	2	2	3	0	0	
อุทัย	F2	5	3	5	5	/	0	
มหาราช	F2	3	1	2	3	0	0	
บ้านแพรก	F3	1	2	4	3	0	0	
รวม		91	37	87	80			0

จังหวัดอ่างทอง

โรงพยาบาล	ระดับ	ทันตบุคลากร (คน)			ยูนิต (ตัว)	ทพ. หมุนเวียน รพ.สต.	OT	
		ทพ.	ทภ.	ผู้ช่วยช่างแก้ไข			วัน/สัปดาห์	SMC
อ่างทอง	S							
ไชโย	F2	3	3	4	4	/	1	
ป่าโมก	F2	4	2	4	4	/	1	
โพธิ์ทอง	F2	5	3	5	5	/	0	
แสวงหา	F2	3	2	2	3	0	0	
วิเศษชัยชาญ	F1							
สามโก้	F3	3	2	2	4	0	0	
รวม		18	12	17	20			0

จังหวัดลพบุรี

จังหวัดสิงห์บุรี

โรงพยาบาล	ระดับ	ทันตบุคลากร (คน)			ยูนิต (ตัว)	ทพ. หมุนเวียน รพ.สต.	OT	
		ทพ.	ทภ.	ผู้ช่วยช่างแก้ไข			วัน/สัปดาห์	SMC
พระนารายณ์มหาราช	A	22	5	22	17	/	0	เปิด ก.ค.
บ้านหมี่	M1	9	2	4	7	/	0	/
พัฒนานิคม	F1	4	2	3	4	/	2	/
โคกสำโรง	M2	7	3	7	7	/	2 วัน/เดือน	/
ชัยบาดาล	M2	8	3	8	10	/	1	/
ท่าม่วง	F2	5	2	6	6	/	2	/
ท่าหลวง	F2	3	3	2	3	/	1	
สระโบสถ์	F3	3	2	3	3	/	0	
โคกเจริญ	F2	2	2	3	3	/	1	
ลำสนธิ	F2	3	2	3	3	/	0	
หนองม่วง	F2	4	2	2	4	/	5	
รวม		70	28	63	67			5

โรงพยาบาล	ระดับ	ทันตบุคลากร (คน)			ยูนิต (ตัว)	ทพ. หมุนเวียน รพ.สต.	OT	
		ทพ.	ทภ.	ผู้ช่วยช่างแก้ไข			วัน/สัปดาห์	SMC
สิงห์บุรี	S	10	1	14	10	/	3	/
อินทร์บุรี	M1	9	3	6	6	/	0	
บางระจัน	F2	3	2	3	3	/	0	
ค่ายบางระจัน	F2	3	3	3	3	มี ทภ.	0	
พรหมบุรี	F2	3	2	5	6	มี ทภ.	0	
ท่าช้าง	F2	3	4	4	4	/	0	
รวม		31	15	35	32			1

จังหวัดสระบุรี

โรงพยาบาล	ระดับ	ทันตบุคลากร (คน)			ยูนิต (ตัว)	ทพ. หมุนเวียน รพ.สต.	OT	
		ทพ.	ทภ.	ผู้ช่วยช่าง แก้อื้อ			วัน/สัปดาห์	SMC
สระบุรี	A	21	3	18	20	0	4	/
พระพุทธบาท	M1	12	3	14	9	/	5	
แก่งคอย	F2	7	4	6	6	/	6	
หนองแค	F2	7	3	6	4	/	3	/
วิหารแดง	F2	5	3	4	4	/	3	
หนองแซง	F2	3	2	3	3	/	3	
บ้านหมอ	F2	4	3	4	5	/	3	
ดอนพุด	F3	1	3	1	2	0		
หนองโดน	F3	2	3	3	3	/	1	
เสาไหเฉลิมพระเกียรติ 80 พรรษา	F2	4	3	4	3	/	5	
ม่วงเหล็ก	F2	7	4	3	4	/	3	
วังม่วงสัทธิธรรม	F2	5	2	3	3	/	4	
รวม		78	36	69	66			2

จังหวัดนครนายก

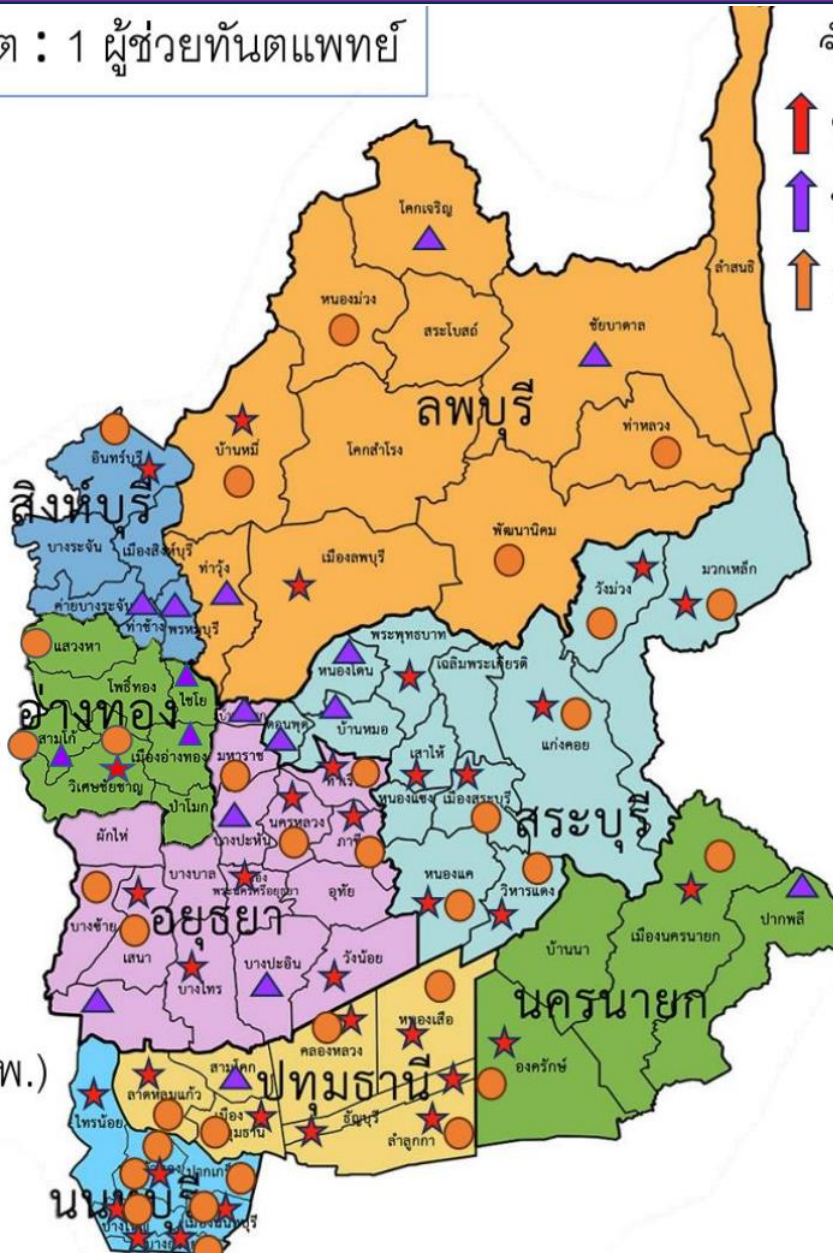
โรงพยาบาล	ระดับ	ทันตบุคลากร (คน)			ยูนิต (ตัว)	ทพ. หมุนเวียน รพ.สต.	OT	
		ทพ.	ทภ.	ผู้ช่วยช่าง แก้อื้อ			วัน/สัปดาห์	SMC
นครนายก	S	12	4	11	10	/	2	มีแผนเปิด
ปากพลี	F3	2	2	2	3	/	0	
บ้านนา	F1	6	2	6	6	0	0	เปิดเดือน ก.ค.
องครักษ์	F2	6	2	4	4	/	0 (มีแผนเปิด)	
รวม		26	10	23	23			0



ผลการดำเนินงานตามนโยบาย 1 : 1 : 1

นโยบาย 1 ทันตแพทย์ : 1 ยูนิต : 1 ผู้ช่วยทันตแพทย์

- จังหวัดสิงห์บุรี (6 แห่ง)
 - ↑ ยูนิต 1 รพ. (16.67%)
 - ↑ ทพ. 2 รพ. (33.33%)
 - ↑ ผช. 1 รพ. (16.67%)
- จังหวัดอ่างทอง (7 รพ.)
 - ↑ ยูนิต 1 รพ. (14.29%)
 - ↑ ทพ. 3 รพ. (42.86%)
 - ↑ ผช. 3 รพ. (42.86%)
- จังหวัดอยุธยา (16 รพ.)
 - ↑ ยูนิต 7 รพ. (43.75%)
 - ↑ ทพ. 4 รพ. (25%)
 - ↑ ผช. 6 รพ. (37.5%)
- จังหวัดนนทบุรี (8 รพ.)
 - ↑ ยูนิต 6 รพ. (75%)
 - ↑ ผช. 6 รพ. (75%)



- จังหวัดลพบุรี (11 รพ.)
 - ↑ ยูนิต 2 รพ. (18.18%)
 - ↑ ทพ. 3 รพ. (27.27%)
 - ↑ ผช. 4 รพ. (36.36%)
- จังหวัดสระบุรี (12 รพ.)
 - ↑ ยูนิต 8 รพ. (66.67%)
 - ↑ ทพ. 3 รพ. (25%)
 - ↑ ผช. 6 รพ. (50%)
- จังหวัดนครนายก (4 รพ.)
 - ↑ ยูนิต 2 รพ. (50%)
 - ↑ ทพ. 1 รพ. (25%)
 - ↑ ผช. 2 รพ. (50%)
- จังหวัดปทุมธานี (8 รพ.)
 - ↑ ยูนิต 7 รพ. (87.5%)
 - ↑ ทพ. 1 รพ. (12.5%)
 - ↑ ผช. 5 รพ. (62.5%)


โรงพยาบาลทันตกรรม ปี 2566 5 รพ.

โรงพยาบาลทันตกรรม ปี 2567 6 รพ.

รพ.ทันตกรรมมีครบทุกจังหวัด
แผน : ขยายให้รพศ.,รพท.
ทุกแห่งดำเนินการ



หน่วยบริการที่ฝังรากฟันเทียม เขตสุขภาพที่ 4


 เขตสุขภาพที่ ๔
 เลขที่รับ ๑๖๑๔
 วันที่ ๑๖.๑๐.๒๕๖๓
 เวลา ๑๕.๓๔

บันทึกรายชื่อ
 ส่วนราชการ กรมอนามัย สำนักทันตสาธารณสุข โทร. ๐ ๒๕๖๐ ๔๑๑๗
 ที่ สอ ๐๑๐๔.๐๔/๑๖๑๔ วันที่ ๑๖ ตุลาคม ๒๕๖๓

เรื่อง ขอความร่วมมือเร่งรัดการดำเนินงานภายใต้โครงการฟันเทียม รากฟันเทียมเฉลิมพระเกียรติพระบาทสมเด็จพระเจ้าอยู่หัวเนื่องในโอกาสมหามงคลเฉลิมพระชนมพรรษา ๗๒ พรรษา ๒๘ กรกฎาคม ๒๕๖๓

เรียน ผู้ตรวจราชการกระทรวงสาธารณสุข เขตสุขภาพที่ ๑-๑๒

ตามที่กระทรวงสาธารณสุขได้รับพระราชทานพระบรมราชานุญาตจัดทำโครงการฟันเทียม รากฟันเทียม เฉลิมพระเกียรติพระบาทสมเด็จพระเจ้าอยู่หัวเนื่องในโอกาสมหามงคลเฉลิมพระชนมพรรษา ๗๒ พรรษา ๒๘ กรกฎาคม ๒๕๖๓ เพื่อให้ผู้สูงอายุมีคุณภาพชีวิตที่ดีขึ้น โดยมีเป้าหมายการจัดบริการ ฟันเทียม จำนวน ๗๒,๐๐๐ ราย รากฟันเทียมรองรับฟันเทียม จำนวน ๗,๒๐๐ ราย และได้ดำเนินการ ตั้งแต่เดือนตุลาคม พ.ศ.๒๕๖๓ มาจนถึงปัจจุบัน ซึ่งผลการดำเนินงานจัดบริการฟันเทียมเกินเป้าหมาย ร้อยละ ๑๓๔.๔ (๘๖,๘๗๑ ราย) ในขณะที่การจัดบริการรากฟันเทียมรองรับฟันเทียม ร้อยละ ๔๕.๓ (๓,๒๖๑ ราย) นั้น

ในกรณี กรมอนามัยจึงขอความร่วมมือท่าน ในการกำกับ ติดตาม และเร่งรัดการจัดบริการ รากฟันเทียม เพื่อให้เกิดผลสัมฤทธิ์และบรรลุเป้าหมายโครงการฯ ภายในกรอบระยะเวลาที่กำหนด รายละเอียดตามเอกสารที่แนบมาพร้อมนี้

จึงเรียนมาเพื่อโปรดทราบ และดำเนินการในส่วนที่เกี่ยวข้องต่อไปด้วย จะเป็นพระคุณ

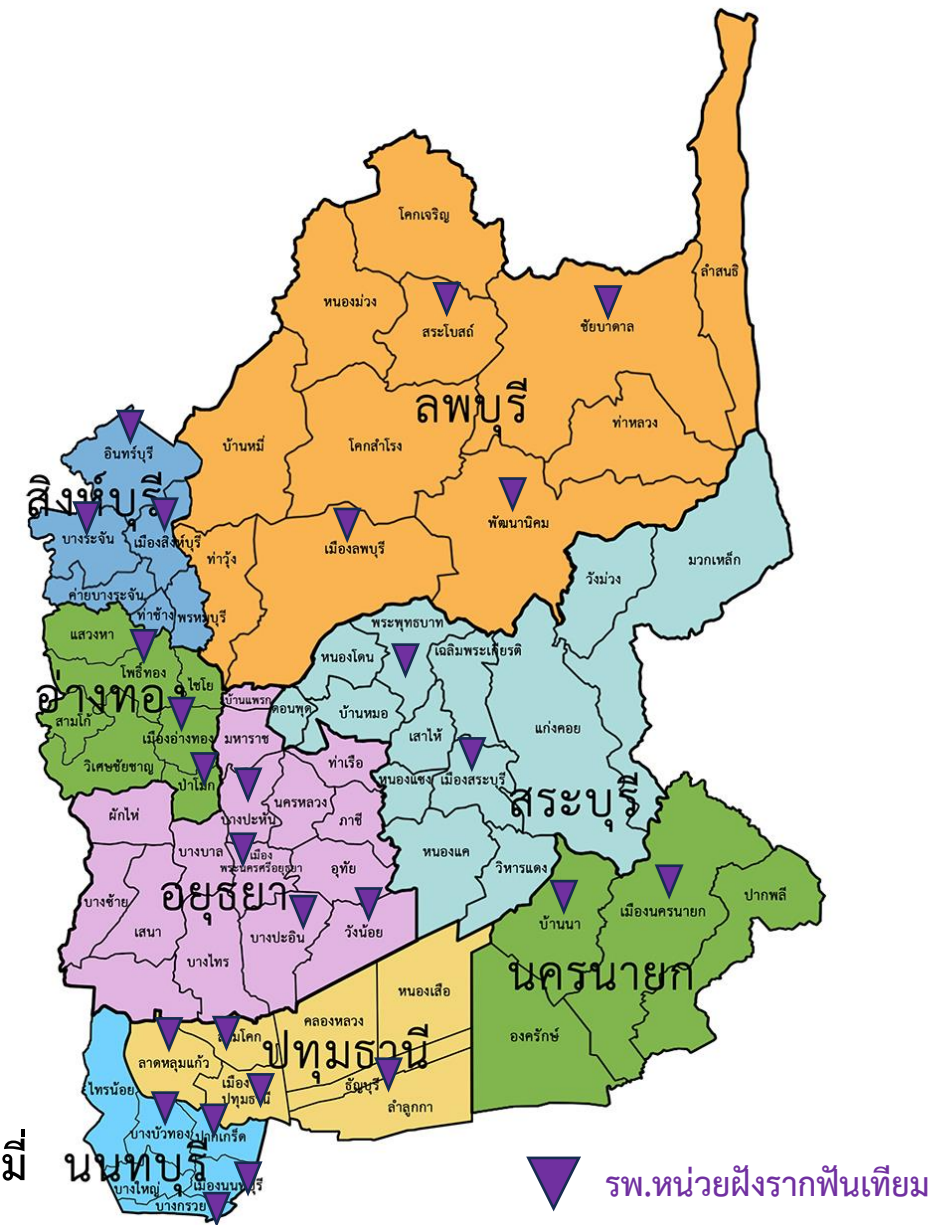
(นายพงษ์พล วรปานิ)
 รองอธิบดีกรมอนามัย ปฏิบัติราชการแทน
 อธิบดีกรมอนามัย

อนุมัติ/อนุญาต
 ลงนามแล้ว
 ทราบ
 อื่นๆ
 (ชื่อ) ๐๐๐

(นายภาณุวัฒน์ ปานนาค)
 ผู้ตรวจราชการกระทรวงสาธารณสุข
 ๕ ๖ ส.อ. ๒๕๖๓

ผลการดำเนินงานการจัดบริการรากฟันเทียมรองรับฟันเทียม (รายจังหวัด)

เขตสุขภาพ	จังหวัด	เป้าหมาย (ราย)	ผลการดำเนินงาน (ราย)	
1	เชียงราย	160	88	
	เชียงใหม่	240	54	
	ลำพูน	60	2	
	ลำปาง	100	48	
	แม่ฮ่องสอน	20	2	
	แพร่	60	37	
	พะเยา	60	9	
	น่าน	60	2	
	2	พิษณุโลก	100	50
		เพชรบูรณ์	75	21
ตาก		45	5	
สุโขทัย		85	29	
อุตรดิตถ์		95	28	
3		กำแพงเพชร	155	51
		นครสวรรค์	245	193
		พิจิตร	185	124
		ชัยนาท	80	16
		สุทัยธานี	75	29
	4	ปทุมธานี	92	54
		นนทบุรี	92	36
		ลพบุรี	82	29
		สระบุรี	62	29
		พระนครศรีอยุธยา	82	29
สิงห์บุรี		31	21	
อ่างทอง		40	16	
นครนายก		31	26	
5		กาญจนบุรี	62	32
		สุพรรณบุรี	62	45
	สมุทรสาคร	31	17	
	สมุทรสงคราม	31	14	



การดำเนินงาน : จัดอบรมพัฒนาศักยภาพ ณ รพ.พระนั่งเกล้า

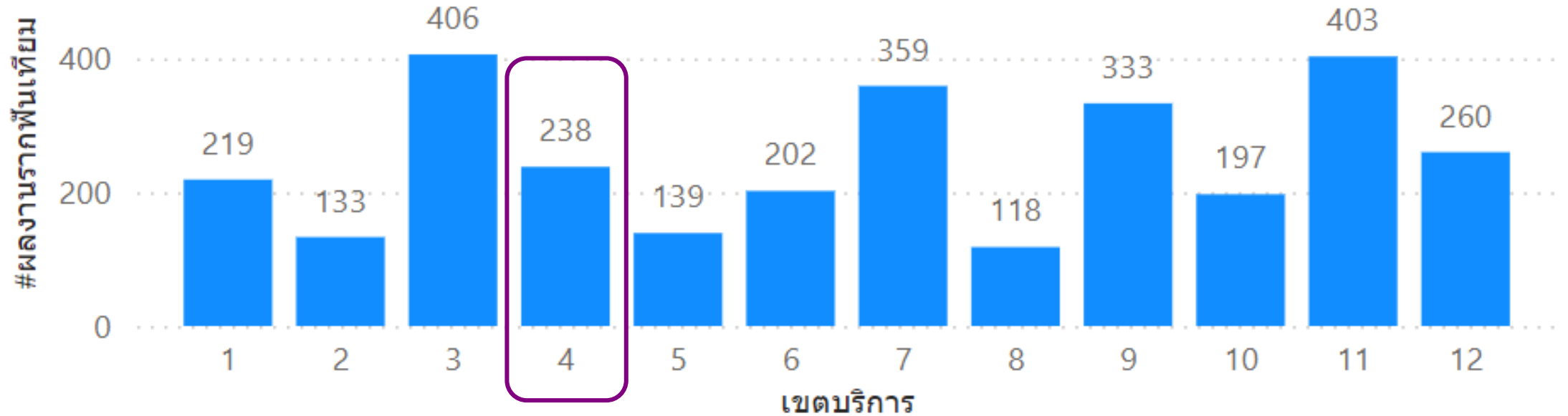
แผน : ผลักดันรพ. M1 ขึ้นไป ให้เป็นหน่วยฝังรากฟันเทียมได้ ได้แก่ รพ.เสนา, รพ.บ้านหมี่


 รพ.หน่วยฝังรากฟันเทียม



ผลการดำเนินงานรอกฟันเทียมรายเขตสุขภาพ ปี 2566-2567

(ข้อมูล HDC ณ 12 มิ.ย.67)



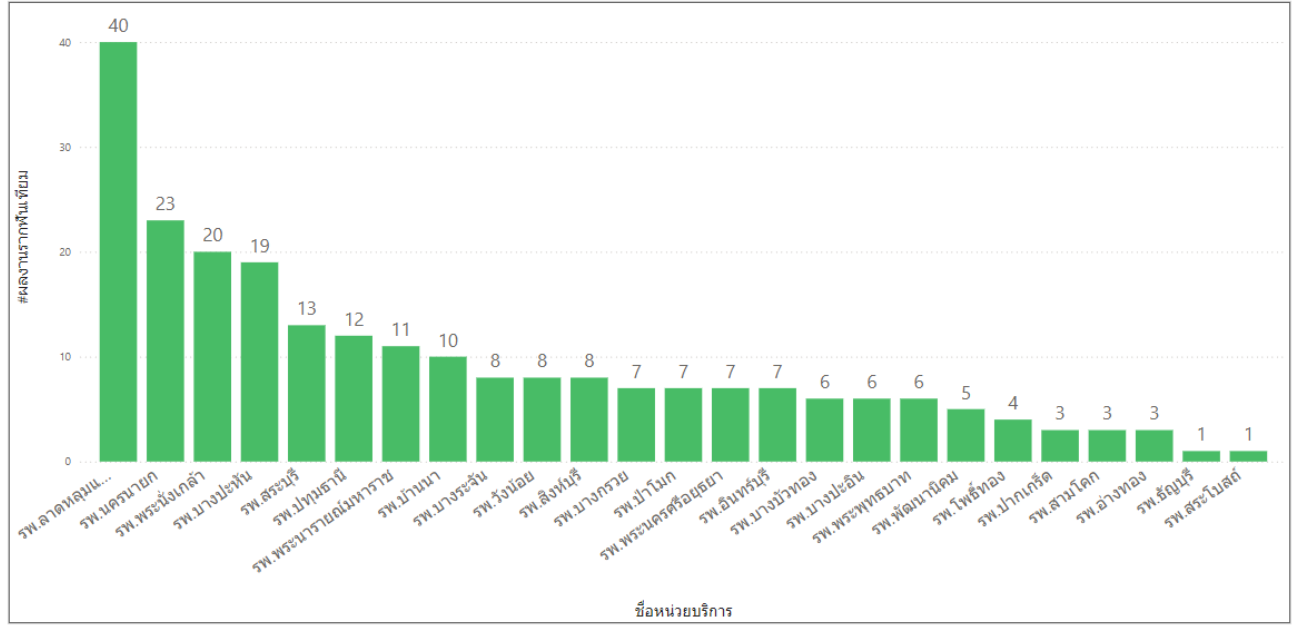
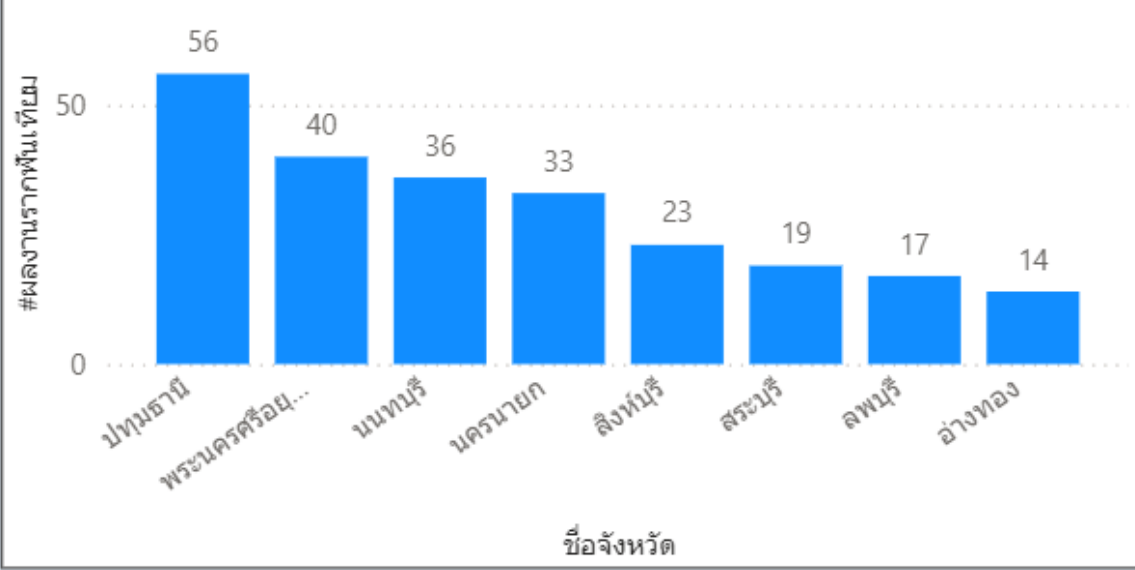


ผลการดำเนินงานรอกฟันเทียมเขตสุขภาพที่ 4 ปี 2566-2567

(ข้อมูล HDC ณ 12 มิ.ย.67)



ผลงานรอกฟันรองรับฟันเทียมในเขตสุขภาพ





ผลการดำเนินงานรอกฟันเทียมเขตสุขภาพที่ 4 ปี 2566-2567

(จาก 3 แหล่งข้อมูล)



จังหวัด	เป้าปี 66	เป้าปี 67	รวม 2 ปี	จำนวนผู้ป่วยที่ฝังรอกแล้ว (คน)			จำนวนผู้ป่วยที่ยังอยู่ใน คิวรอกการฝัง (คน)	รวม (ฝัง แล้ว+ในคิว)	ร้อยละ
				จากการสำรวจของเขต ณ 12 มิ.ย.67	HDC (12 มิ.ย.67)	E-claim (10 มิ.ย.67)			
นนทบุรี	45	47	92	55	36	57	18	75	81.52
ปทุมธานี	45	47	92	67	56	62	38	105	114.13
พระนครศรีอยุธยา	40	42	82	40	40	40	0	40	48.78
อ่างทอง	20	20	40	20	14	16	5	25	62.50
ลพบุรี	40	42	82	29	17	32	5	37	45.12
สิงห์บุรี	15	16	31	23	23	25	8	33	106.45
สระบุรี	30	32	62	35	19	31	0	35	56.45
นครนายก	15	16	31	33	33	28	2	35	112.90
รวมเขต	250	262	512	302	238	291	76	378	73.83
ผู้ป่วยที่ฝังรอกแล้ว	หมายถึง ผู้ป่วยที่ได้รับการฝังรอกในขั้นตอน surgery แล้ว								
ผู้ป่วยในคิวรอกการฝัง	หมายถึง ผู้ป่วยที่ได้รับการตรวจประเมินแล้วว่าสามารถทำได้ อยู่ระหว่างรอคิวผ่าตัด								

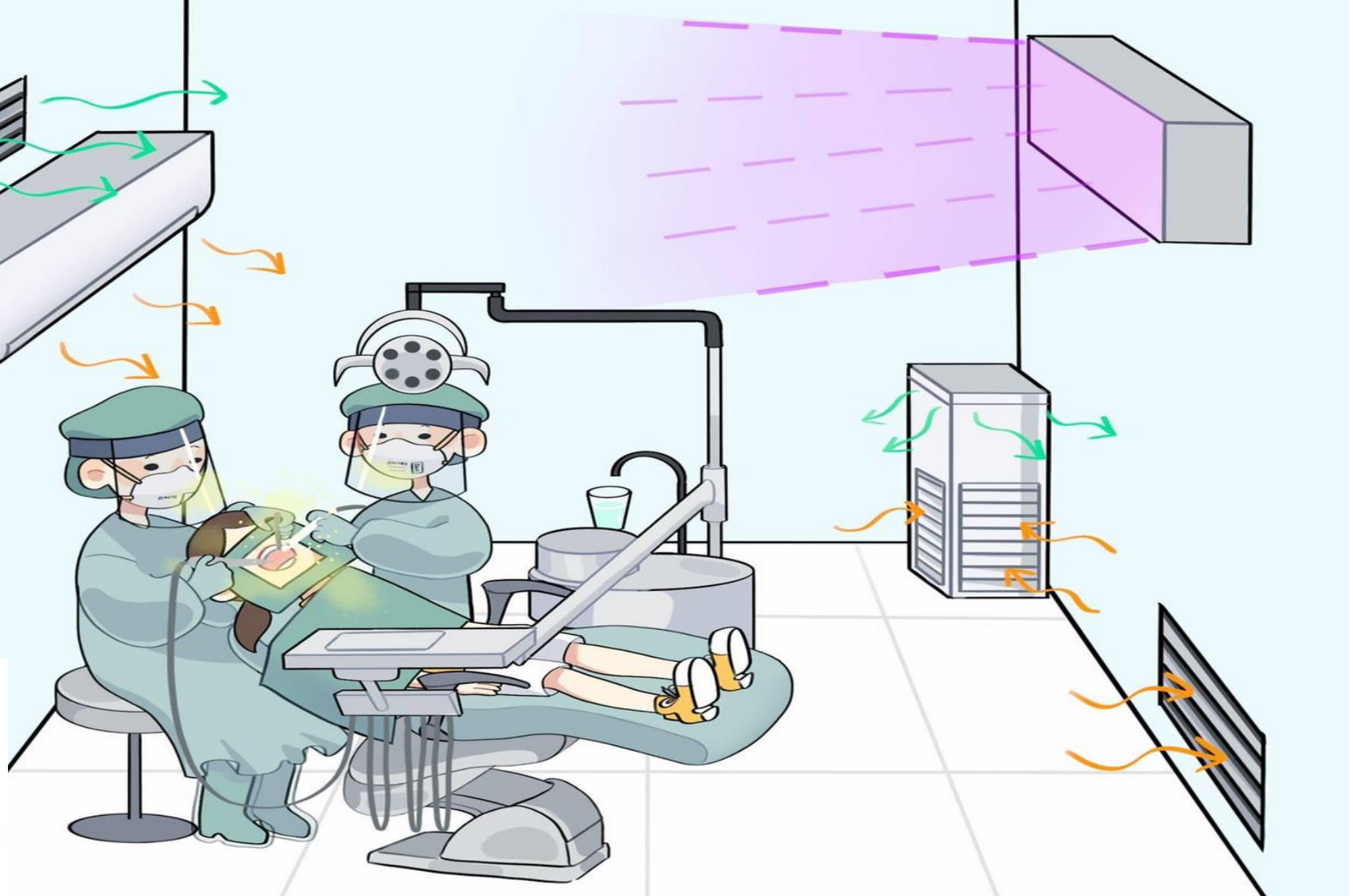
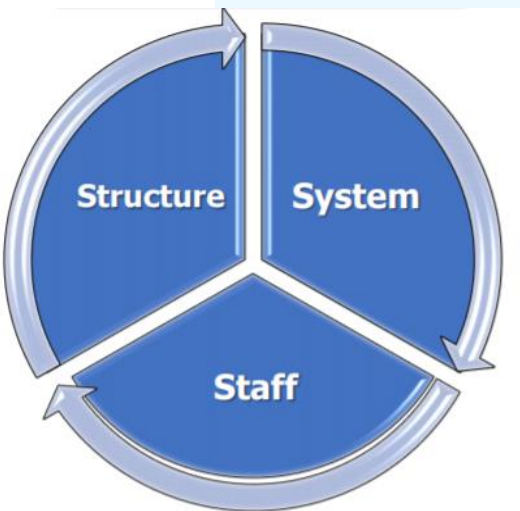


การพัฒนาหน่วยบริการปฐมภูมิ



- รพ.สต.ถ่ายโอน
 - ปี 2566 : 3 จังหวัด
 - ปี 2567 : 2 จังหวัด
- ทุกจังหวัดมีการเซ็น MOU และมีการแต่งตั้งคณะกรรมการด้านส่งเสริมสุขภาพช่องปาก 4 จาก 5 จังหวัด
- ไม่ได้ถ่ายโอน : 3 จังหวัด

ข้อมูลการถ่ายโอนจังหวัดภาคกลาง							
ถ่ายโอนปี 66				ถ่ายโอนปี 67			
ลำดับ	จังหวัด	MOU	อนุกรรมการ	ลำดับ	จังหวัด	MOU	อนุกรรมการ
1	ปราจีนบุรี			1	สระบุรี	✓	✓
2	สุพรรณบุรี	✓		2	ลพบุรี	✓	
3	กาญจนบุรี	✓	✓	3	เพชรบุรี		
4	ราชบุรี	✓	✓	4	ชลบุรี		
5	สมุทรสาคร			5	ชัยนาท		
6	นครปฐม	✓	✓	6	จันทบุรี		
7	ประจวบคีรีขันธ์			ยังไม่ได้ถ่ายโอน			
8	สิงห์บุรี	✓	✓	ลำดับ	จังหวัด	MOU	อนุกรรมการ
9	นนทบุรี	✓	✓	1	สมุทรปราการ		
10	ปทุมธานี	✓	✓	2	สมุทรสงคราม		
11	ระยอง		✓	3	ตราด		
12	นครสวรรค์	✓	✓	4	ฉะเชิงเทรา		
13	เพชรบูรณ์	✓	✓	5	พระนครศรีอยุธยา		
14	อุทัยธานี	✓	✓	6	สระแก้ว		
				7	อ่างทอง		
				8	นครนายก		



3D : Direction Distribution Dilution



- **Best practice :**
Cleft lip & Palate
รพ.พระนั่งเกล้า

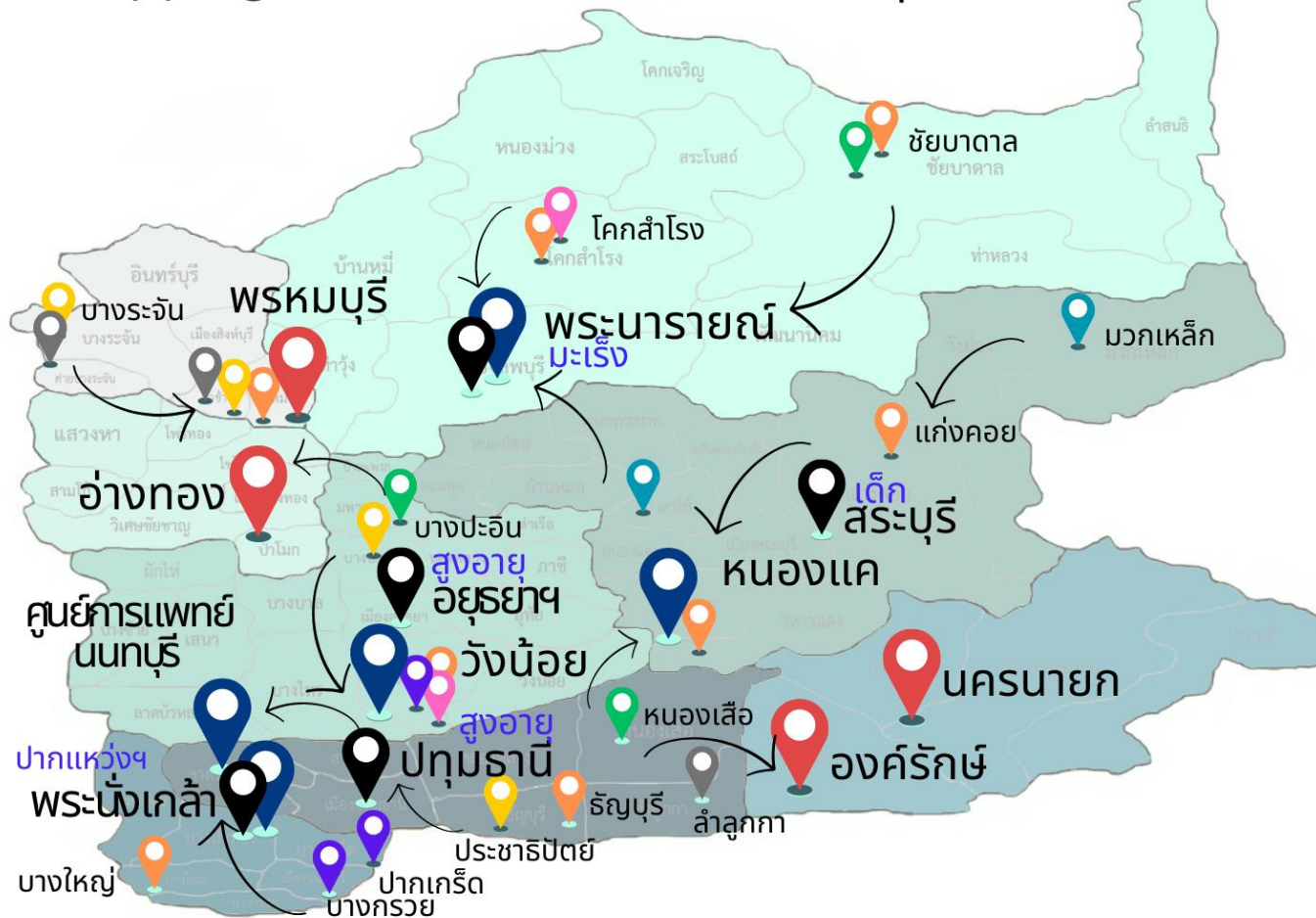
- **ปี 67** รพ.สระบุรี : ทันตกรรมเด็ก

- **ปี 68**

- รพ.พระนครศรีอยุธยา :
Cleft lip & palate

- รพ.พระนารายณ์ : Oral CA

Mapping แผนการจัดพัฒนาระบบบริการสุขภาพ ปีงบประมาณพ.ศ. 2567- 2569



-  ศัลยศาสตร์ฯ
-  ทัวไป
-  ทันตกรรมประดิษฐ์
-  รักษาโรคฟัน
-  ทันตกรรมเด็ก
-  จัดฟัน
-  สูงอายุ
-  SW.ทันตกรรม 2566
-  SW.ทันตกรรม 2567
-  Excellent Center

แผนพัฒนา Service Plan & Human Resources

สาขา สุขภาพช่องปาก

หน่วยบริการ	การจัดบริการเดิม	เป้าหมายบริการ		
		ปี 68	ปี 69	ปี 70
Excellent Center ทันตกรรมผู้สูงอายุ ขอสนับสนุนยูนิตทำฟัน สำหรับผู้สูงอายุ	ปทุมธานี พระนครศรีอยุธยา	ทุกจังหวัด	ทุกจังหวัด	ทุกจังหวัด
รพ.ทันตกรรม	8 จังหวัด 11 แห่ง	ขยายให้รพศ., รพท.ทุกแห่งดำเนินการรพ.ทันตกรรม		
รากฟันเทียม (Implant)	8 จังหวัด 22 แห่ง	ขยายจังหวัดละ 1 โรงพยาบาลต่อปี		

แผนพัฒนา Service Plan & Human Resources

สาขา สุขภาพช่องปาก

ระดับ หน่วยบริการ	วิชาชีพ	เป้าหมายพัฒนากำลังคน		
		ปีที่สำเร็จการศึกษา 68	ปีที่สำเร็จการศึกษา 69	ปีที่สำเร็จการศึกษา 70
โรงพยาบาล	ทันตแพทย์ -ทันตกรรมปฐมภูมิ (5 วัน) 2 หลักสูตร -ทันตสาธารณสุข -ทันตกรรมครอบคร้ว - ผู้นำรพ.ทันตกรรม	8 คน/ปี (จังหวัดละ 1 คน)	8 คน/ปี (จังหวัดละ 1 คน)	8 คน/ปี (จังหวัดละ 1 คน)
รพ.สต.	ทันตภิบาล / นวก. (ทันตฯ) -หลักสูตรพัฒนานักวิชาการส่งเสริมสุขภาพ ช่องปากผู้สูงอายุ (4 เดือน)	8 คน/ปี (จังหวัดละ 1 คน)	8 คน/ปี (จังหวัดละ 1 คน)	8 คน/ปี (จังหวัดละ 1 คน)
รพ.และรพ.สต.	ผช.ทพ. (ตย.หลักสูตรรพ.พระนั่งเกล้า) - อบรม 1 ปี - เรียน 2 ปี (Online+Onsite รพ.ตนเอง)	10 คน (อิงตามตบ.จพ.ทันตฯ เกษียณในปี 68)	10 คน	10 คน



วาระที่ 1 เรื่องแจ้งเพื่อทราบ



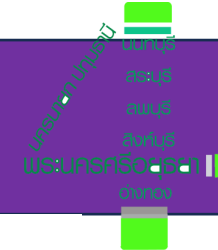
1.2 เรื่องจากชมรมรพศ./รพท., ศูนย์ความเชี่ยวชาญและทันตแพทย์ประจำบ้าน

- ผลงานโครงการรากฟันเทียมเฉลิมพระเกียรติฯ
- การจัดสรรรพ.ต้นสังกัดทุนทพ.ประจำบ้าน ปี 2568
- ศูนย์ความเชี่ยวชาญ (Excellent Center)

โดย ทพ.दनุยศ ศรีคุ้มวงศ์ รองประธาน OHSP เขต 4



1.2 เรื่องจากชมรมรพศ./รพท., ศูนย์ความเชี่ยวชาญและทันตแพทย์ประจำบ้าน



โครงการรากฟันเทียมเฉลิมพระเกียรติฯ

	จังหวัด	จำนวนรพ.ที่ให้บริการแล้ว	เป้าหมาย 66+67(ราย)	ผลงานจาก E-claim+ ติดC (ราย)	%
1	นนทบุรี	4	93	57	61.2
2	ปทุมธานี	3	93	62	66.6
3	อยุธยา	4	82	40	48.7
4	อ่างทอง	3	41	16	39
5	ลพบุรี	2	82	32	39
6	สิงห์บุรี	3	31	25	80.6
7	สระบุรี	2	62	31	50
8	นครนายก	2	31	28	90.3
	รวม	23	515	292	56.6

รพ.ในเขต 4 ที่ E-claim สำเร็จแล้ว + ติด C :(ข้อมูลจากสปสช. 10 มิ.ย.67)

	รพ.	ยอด E-claim (ราย)	ยอดเพิ่มจาก มี.ค.67 (ราย)	Case ติด C
1	รพช.ลาดหลุมแก้ว	37	+6	1
2	รพศ.พระนั่งเกล้า	30	+4	6
3	รพท.นครนายก	18	0	
4	รพท.พระพุทธบาท	16	+5	
5	รพศ.สระบุรี	15	+2	
6	รพช.พัฒนานิคม	15	+2	
7	รพท.ปทุมธานี	15	+3	1
8	รพท.พระนครศรีอยุธยา	11	0	6
9	รพช.บางปะหัน	11	0	
10	รพช.บ้านนา	10	+2	
11	รพศ.พระนครศรีอยุธยา	8	+2	9
12	รพช.สามโคก	8	+5	
13	รพท.อินทร์บุรี	7	0	5
14	รพช.บางระจัน	7	0	
15	รพช.ป่าโมก	7	+1	
16	รพช.วังน้อย	7	+1	
17	รพท.สิงห์บุรี	6	0	
18	รพช.บางปะอิน	6	+1	
19	รพช.โพธิ์ทอง	5	0	
20	รพช.บางบัวทอง	5	+2	5
21	รพท.อ่างทอง	4	+4	
22	รพช.บางกรวย	3	0	3
23	รพช.ปากเกร็ด	2	0	3
	รวม	253	+40	39



วาระที่ 1.2 เรื่องจากชมรมรพศ./รพท., ศูนย์ความเชี่ยวชาญและทันตแพทย์ประจำบ้าน



●●●●● —————

ขั้นตอนจัดสรรโควตา
ส่งเรียนทันตแพทย์ประจำบ้าน
ปีการศึกษา 2568

เสนอในการประชุม Oral Health Service plan เขต 4

17 มิถุนายน 2567



วาระที่ 1.2 เรื่องจากชมรมรพศ./รพท., ศูนย์ความเชี่ยวชาญและทันตแพทย์ประจำบ้าน

สาขา	รายชื่อรพ.ที่แสดงความจำนงต้องการโควตาส่งเรียน ทพ.ประจำบ้าน ปีการศึกษา 2568 ในสาขาต่างๆ (ข้อมูลที่ส่ง กบรส) และข้อมูลจากแผนพัฒนาบุคลากร สาขาสุขภาพช่องปาก เขต4	หมายเหตุ
Super GP	รพ.สิงห์บุรี (S) รพ.อินทร์บุรี (M1) รพ.บ้านหมี่(M1) รพ.โคกสำโรง(M2) รพ.ชัยบาดาล(M2) รพ.บางระจัน(F2) รพ.หนองแค (F2)	รพ.หนองแคได้ทุนปี67 1 คน
Endo	รพ.พระนารายณ์ (S) รพ.สิงห์บุรี(S) รพ.อินทร์บุรี(M1) รพ.พระพุทธบาท (M1) รพ.ชัยบาดาล (M2) รพ.ปากเกร็ด(M2) รพ.มวกเหล็ก(F1) รพ.คลองหลวง (F1) รพ.อ่างทอง (S)	
Prosth	รพ.อ่างทอง(S) รพ.บางปะอิน (M2) รพ.ชัยบาดาล (M2) รพ.ธัญบุรี (M2) รพ.วังน้อย (F1) รพ.พระพุทธบาท(M1)	รพ.พระพุทธบาทได้ทุนปี67 1คน
Pedo	รพ.ชัยบาดาล (M2) รพ.บางใหญ่ (M2) รพ.คลองหลวง(F1) รพ.สิงห์บุรี(S) รพ.อ่างทอง(S) รพ.บ้านหมี่(M1) รพ.พระพุทธบาท(M1) รพ.โคกสำโรง(M2)	
Perio	รพ.พระนารายณ์ (S) รพ.อ่างทอง(S) รพ.วังน้อย (F1) รพ.พระพุทธบาท(M1) รพ.บ้านหมี่(M1) รพ.ท่าม่วง(F2)	รพ.พระนารายณ์ได้ทุนปี67 1 คน
Maxillo	รพ.สระบุรี (A) 2 คน รพ.สิงห์บุรี(S) รพ.ปทุมธานี (S) รพ.ธัญบุรี (M2) รพ.บางใหญ่(M2) 2 คน รพ.ประจักษ์ศิลปชัย (F1) รพ.แก่งคอย(F1)	รพ.สระบุรีได้ทุนปี 66 1คน รพ.บางใหญ่ได้ทุนปี 67 1คน
Oper	รพ.ปทุมธานี (S) รพ.ชัยบาดาล (M2) รพ.พัฒนานิคม(M2) รพ.โคกสำโรง(M2)	
Ortho	รพ.อ่างทอง (S) รพ.บางใหญ่ (M2)	
Oral Diag	รพ.พระนารายณ์ (S)	
Occlusion	รพ.บางใหญ่ (M2)	



วาระที่ 1 เรื่องแจ้งเพื่อทราบ



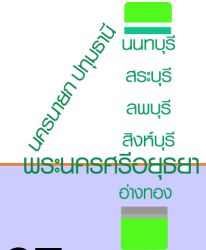
1.4 เรื่องหลักสูตรผู้ช่วยทันตแพทย์และการบริหารตำแหน่ง เจ้าพนักงานทันตสาธารณสุข

(โดย ทพญ.ศรัญญา จิรณานันท์ รองประธาน OHSP เขต ๔)

- เพื่อผลักดันศักยภาพภาพผช.ทพ.รองรับการรักษาที่มีความยุ่งยากซับซ้อนมากขึ้น
- ปี 2567 รพ.พระนั่งเกล้า เปิดสอนในหลักสูตรผู้ช่วยทันตแพทย์ 1 ปี จำนวน 10 คน (เปิดเรียน 1 ก.ค.67) รับเกียรติบัตรที่รับรองโดยทันตแพทยสภา
- แผน : ทุกรพศ., รพท.ร่วมเปิดสอนหลักสูตรผู้ช่วยทพ. 1 ปี (มีค่ารับประเมินความพร้อมรพ.ก่อนเปิดหลักสูตร 10,000 บาท)
- หลักสูตรเรียน (ต่อเนื่อง) 1 ปี : ม.มหิดล สถาบันทันตกรรม มอ. (Online, In house training) และมข.



ข้อมูลทันตบุคลากร ยูนิตทำฟัน และการจัดบริการของรพ. เขตสุขภาพที่ 4



จังหวัด	จำนวน รพ. (แห่ง)	ยูนิต (ตัว)	ทันตบุคลากร (คน)			วุฒิ ป.ผู้ช่วย ทพ. (คน)		มีแผนการศึกษาวุฒิ ป.ผู้ช่วย ทพ. ปีงบประมาณ 2567 (คน)			รพ.ที่มีการออก หมอนเวียน รพ.สต. (แห่ง)	OT	
			ทพ.	ทภ.	ผู้ช่วยช่างแก้ไข	1 ปี	2 ปี	1 ปี	หลักสูตรต่อ ยอด	2 ปี		เปิด (แห่ง)	SMC (แห่ง)
นนทบุรี	8	69	98	20	82	12	0	10	4	1	6	6	3
ปทุมธานี	8	50	75	21	70	7	1	3	5	0	8	4	1
อยุธยา	16	79	91	37	91	1	0	0	0	0	4	3	0
อ่างทอง	7	39	36	18	33	0	0	0	0	0	5	3	1
ลพบุรี	11	67	70	28	63	5	1	0	2	0	11	7	6
สิงห์บุรี	6	32	31	15	33	2	0	0	0	0	4	1	1
สระบุรี	12	66	78	36	69	0	1	0	0	0	10	11	2
นครนายก	4	23	26	10	23	2	3	0	2	0	3	1	1
เขต4	72	425	505	185	464	29	6	13	13	1	49	35	14



วาระที่ 1 เรื่องแจ้งเพื่อทราบ



1.5 สรุปผลงานตามตัวชี้วัด OHSP เขตสุขภาพที่ 4

(โดย ทพญ.สุพรรณา สมถวิล รองประธาน OHSP เขต ๔)

สรุปผลงานตามตัวชี้วัด OHSP เขตสุขภาพที่ 4

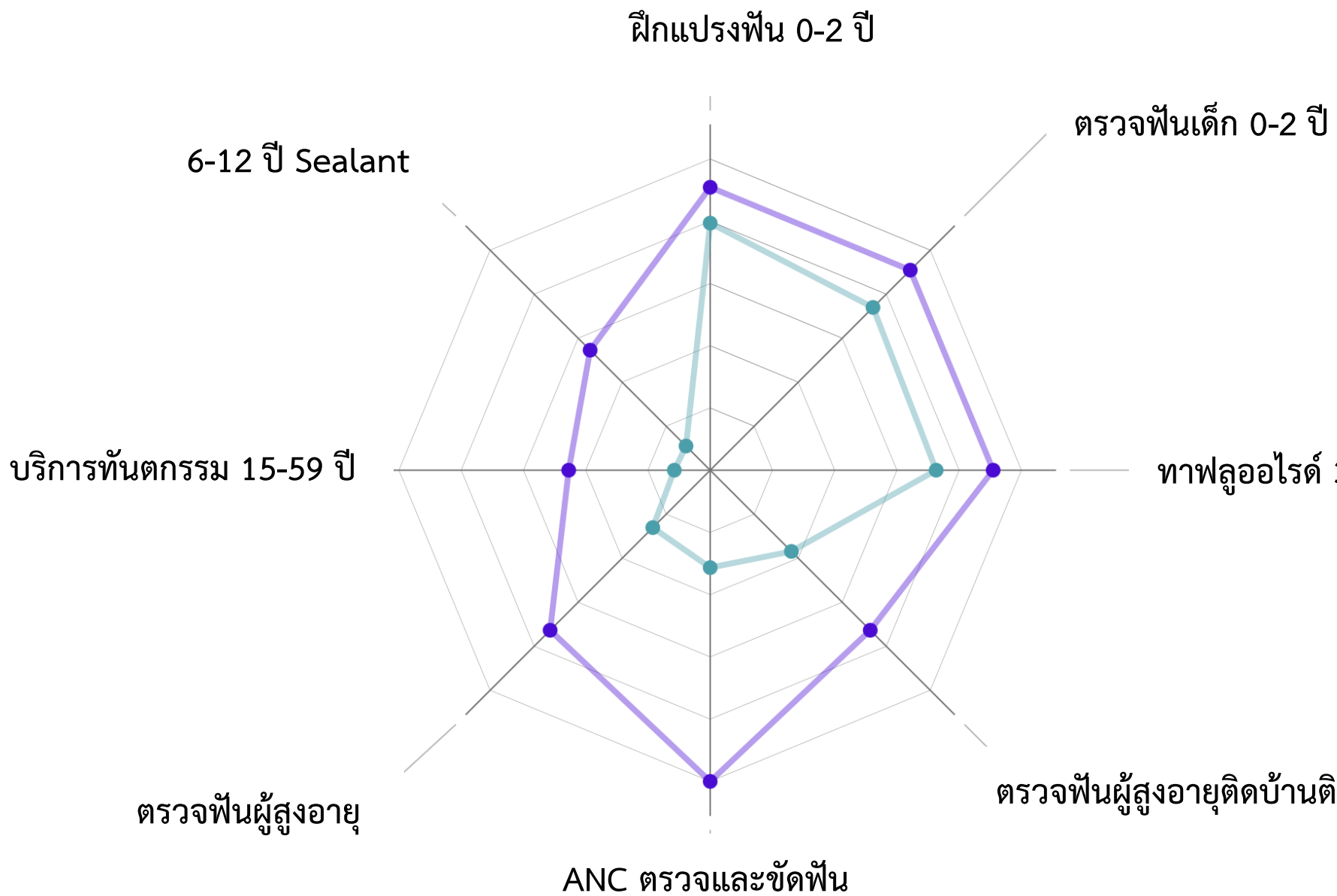
17 มิถุนายน 2567

1

บริการส่งเสริมป้องกัน
สุขภาพช่องปากรายกลุ่มวัย

บริการส่งเสริม ป้องกัน สุขภาพช่องปาก รายกลุ่มวัย

● ร้อยละ ● เป้าหมาย
เขตสุขภาพที่ 4



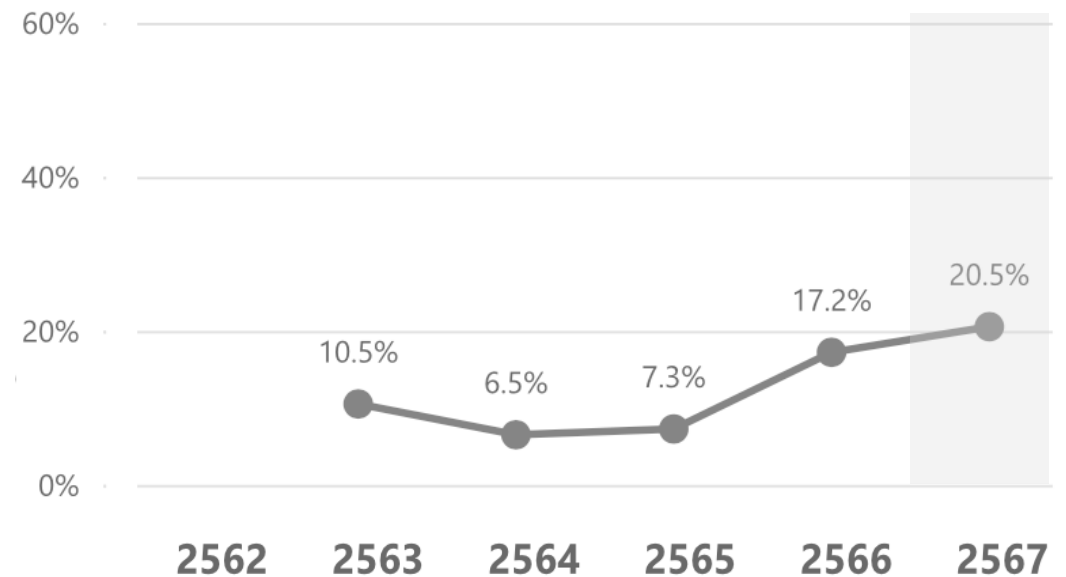
ตัวชี้วัดที่ 1.1 : หญิงตั้งครรภ์ ตรวจสุขภาพช่องปากทำความสะอาดฟัน (ร้อยละ 55)

ค่าเฉลี่ยระดับประเทศ : 25.1%

เขตบริการ	เป้าหมาย	ผลงาน	ร้อยละ
4	12,172	2,501	20.5%
+ 12-นนทบุรี	2,189	246	11.2%
+ 13-ปทุมธานี	1,714	196	11.4%
+ 14-พระนครศรีอยุธยา	2,005	461	23.0%
+ 15-อ่างทอง	742	144	19.4%
+ 16-ลพบุรี	2,264	596	26.3%
+ 17-สิงห์บุรี	649	143	22.0%
+ 19-สระบุรี	1,517	435	28.7%
+ 26-นครนายก	1,092	280	25.6%
Total	12,172	2,501	20.5%

Workload : 4,723 (~38.8%)

ผลงานเทียบตัวชี้วัด



ตัวชี้วัดที่ 1.2 : เด็ก 0 ถึง 2 ปี ตรวจสอบสุขภาพช่องปาก (ร้อยละ 50)

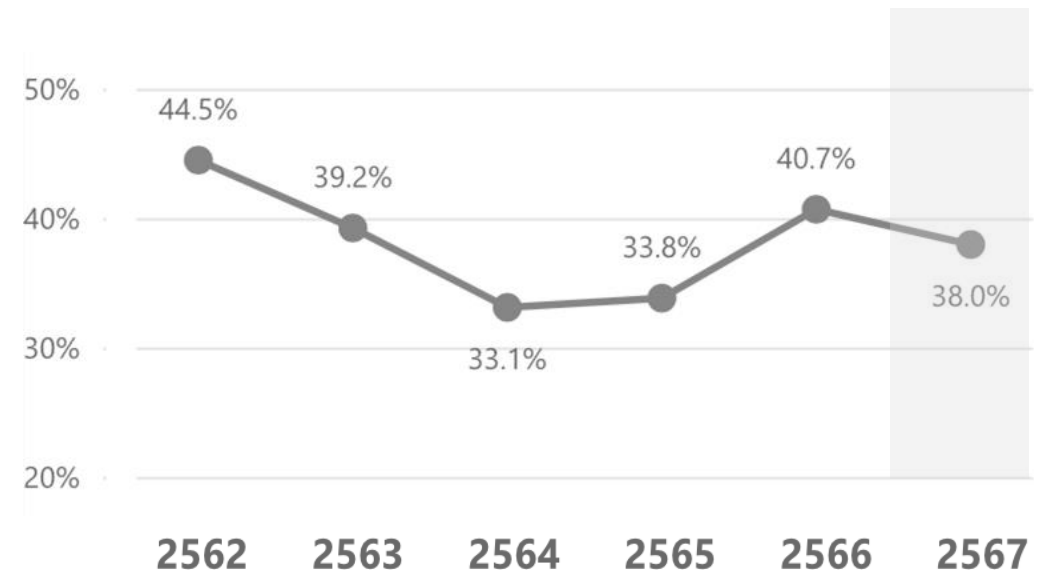
ค่าเฉลี่ยระดับประเทศ : 41.1%

เขตบริการ	เป้าหมาย	ผลงาน	ร้อยละ
4	55,963	21,244	38.0%
+ 12-นนทบุรี	7,197	1,624	22.6%
+ 13-ปทุมธานี	11,004	3,886	35.3%
+ 14-พระนครศรีอยุธยา	10,399	4,139	39.8%
+ 15-อ่างทอง	3,662	1,253	34.2%
+ 16-ลพบุรี	9,278	4,710	50.8%
+ 17-สิงห์บุรี	2,571	825	32.1%
+ 19-สระบุรี	8,130	3,453	42.5%
+ 26-นครนายก	3,722	1,354	36.4%
Total	55,963	21,244	38.0%

Workload : 35,447 (~63.3%)

ผลงานเทียบตัวชี้วัด

76.0%



ตัวชี้วัดที่ 1.3 : เด็ก 0-2 ปี ผู้ปกครองได้รับการฝึกแปรงฟัน (ร้อยละ 50)

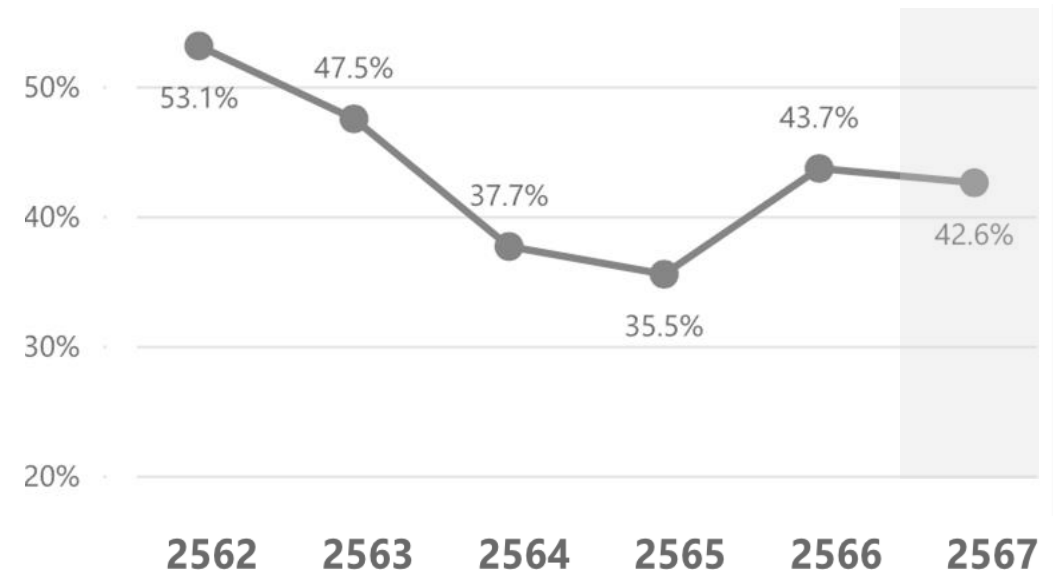
ค่าเฉลี่ยระดับประเทศ : 45.3%

เขตบริการ	เป้าหมาย	ผลงาน	ร้อยละ
4	55,963	23,821	42.6%
+ 12-นนทบุรี	7,197	2,019	28.1%
+ 13-ปทุมธานี	11,004	4,699	42.7%
+ 14-พระนครศรีอยุธยา	10,399	4,614	44.4%
+ 15-อ่างทอง	3,662	1,349	36.8%
+ 16-ลพบุรี	9,278	5,094	54.9%
+ 17-สิงห์บุรี	2,571	946	36.8%
+ 19-สระบุรี	8,130	3,719	45.7%
+ 26-นครนายก	3,722	1,381	37.1%
Total	55,963	23,821	42.6%

Workload : 38,830 (~69.4%)

ผลงานเทียบตัวชี้วัด

85.2%



ตัวชี้วัดที่ 1.4 : เด็ก 3-5 ปี เคลือบ/ทาฟลูออไรด์เฉพาะที่ (ร้อยละ 50)

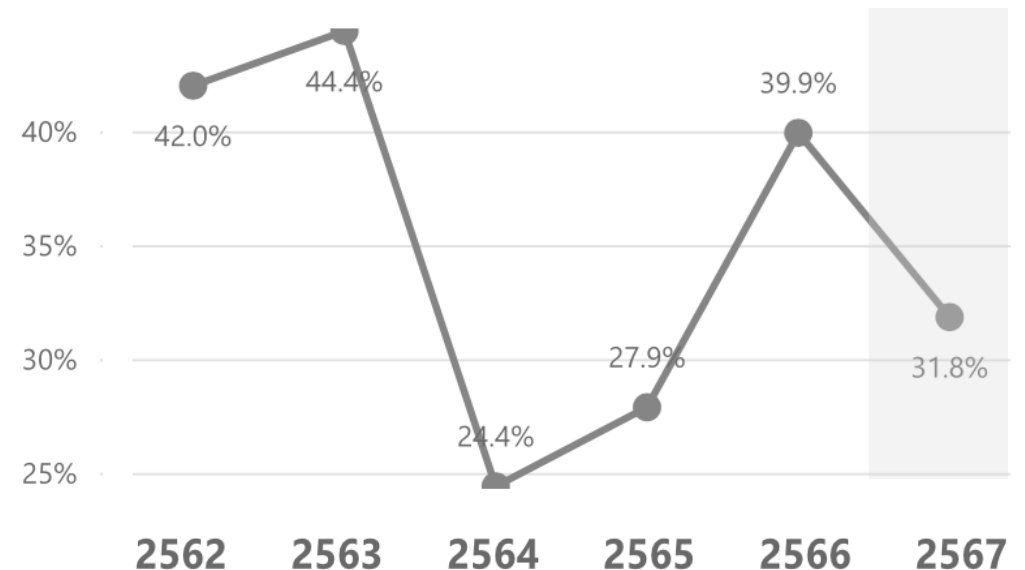
ค่าเฉลี่ยระดับประเทศ : 42.6%

เขตบริการ	เป้าหมาย	ผลงาน	ร้อยละ
4	79,474	25,304	31.8%
+ 12-นนทบุรี	13,450	2,693	20.0%
+ 13-ปทุมธานี	18,915	6,130	32.4%
+ 14-พระนครศรีอยุธยา	13,489	5,014	37.2%
+ 15-อ่างทอง	4,190	1,313	31.3%
+ 16-ลพบุรี	11,057	4,456	40.3%
+ 17-สิงห์บุรี	3,185	586	18.4%
+ 19-สระบุรี	10,691	4,018	37.6%
+ 26-นครนายก	4,497	1,094	24.3%
Total	79,474	25,304	31.8%

Workload : 39,733 (~50.0%)

ผลงานเทียบตัวชี้วัด

63.6%



ตัวชี้วัดที่ 1.5 : เด็ก 6-12 ปี เคลือบหลุมร่องฟันกราม (ร้อยละ 30)

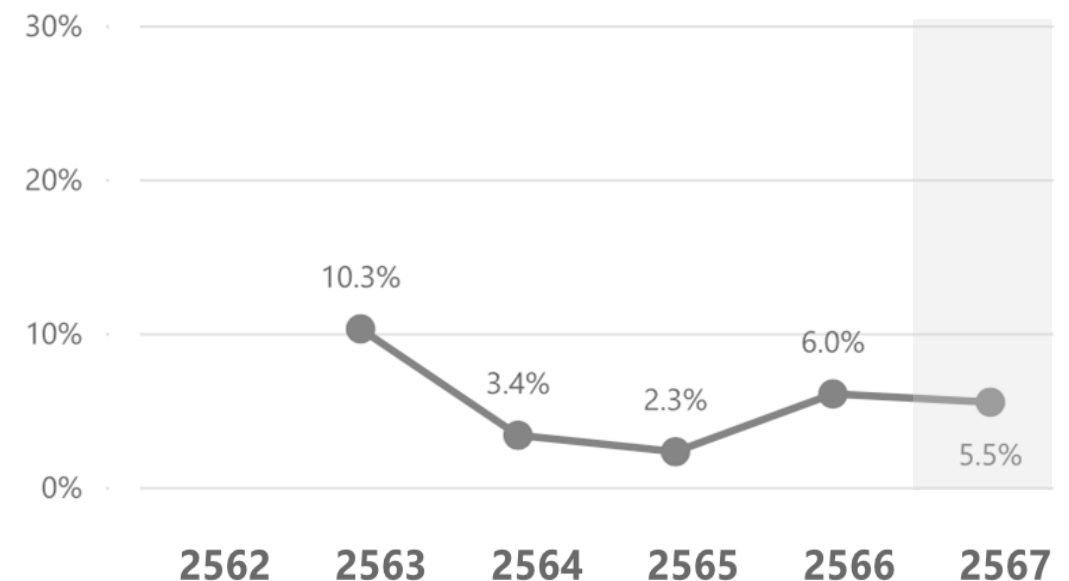
ค่าเฉลี่ยระดับประเทศ : 9.8%

เขตบริการ	เป้าหมาย	ผลงาน	ร้อยละ
4	286,989	15,797	5.5%
+ 12-นนทบุรี	57,089	2,017	3.5%
+ 13-ปทุมธานี	71,335	3,008	4.2%
+ 14-พระนครศรีอยุธยา	45,674	2,539	5.6%
+ 15-อ่างทอง	14,654	1,140	7.8%
+ 16-ลพบุรี	36,344	2,008	5.5%
+ 17-สิงห์บุรี	10,757	289	2.7%
+ 19-สระบุรี	36,468	2,165	5.9%
+ 26-นครนายก	14,668	2,631	17.9%
Total	286,989	15,797	5.5%

Workload : 23,502 (~8.2%)

ผลงานเทียบตัวชี้วัด

18.3%



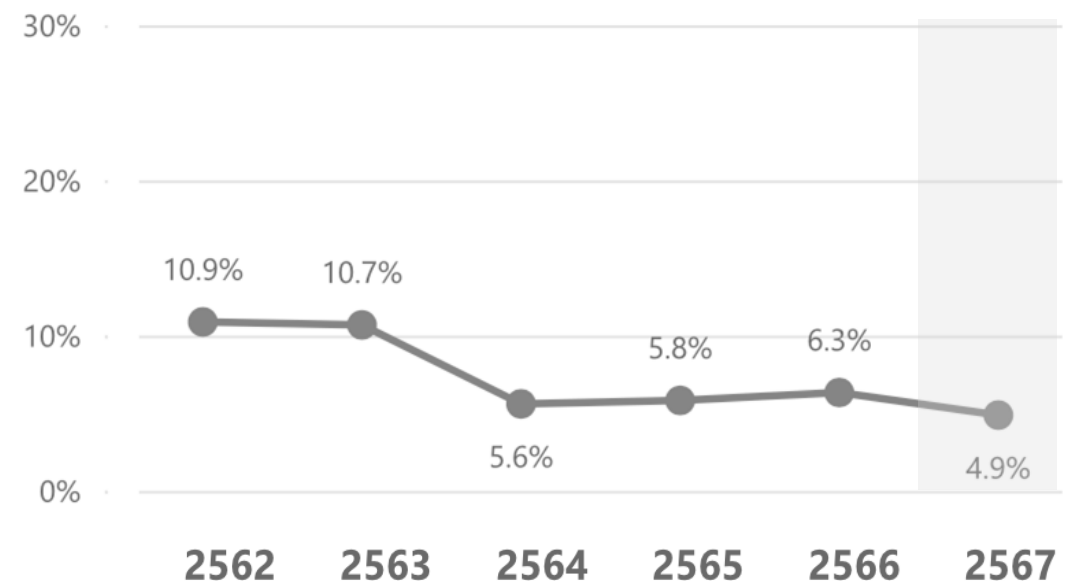
ตัวชี้วัดที่ 1.6 : ผู้มีอายุ 15-59 ปี รับบริการทันตกรรม (ร้อยละ 25)

ค่าเฉลี่ยระดับประเทศ : 11.4%

เขตบริการ	เป้าหมาย	ผลงาน	ร้อยละ
▲ 4	2,721,598	132,864	4.9%
⊕ 12-นนทบุรี	770,321	23,027	3.0%
⊕ 13-ปทุมธานี	540,192	30,718	5.7%
⊕ 14-พระนครศรีอยุธยา	425,213	19,478	4.6%
⊕ 15-อ่างทอง	133,027	10,327	7.8%
⊕ 16-ลพบุรี	282,356	18,076	6.4%
⊕ 17-สิงห์บุรี	98,056	7,142	7.3%
⊕ 19-สระบุรี	360,853	16,894	4.7%
⊕ 26-นครนายก	111,580	7,202	6.5%
Total	2,721,598	132,864	4.9%

Workload : 240,259 (~8.8%)

ผลงานเทียบตัวชี้วัด



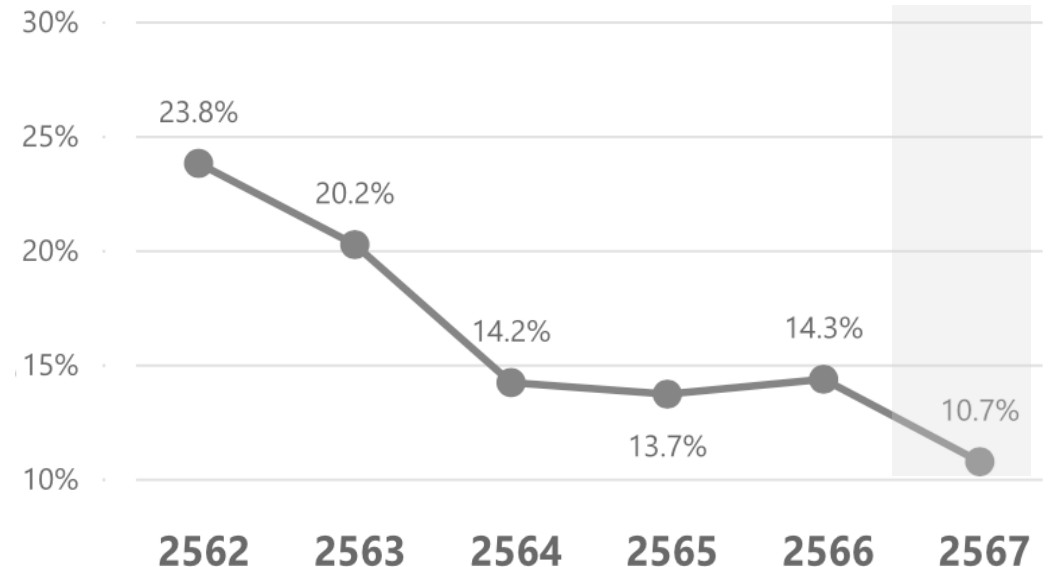
ตัวชี้วัดที่ 1.7 : ผู้สูงอายุ ได้รับการตรวจสุขภาพช่องปาก (ร้อยละ 40)

ค่าเฉลี่ยระดับประเทศ : 21.2%

เขตบริการ	เป้าหมาย	ผลงาน	ร้อยละ
4	978,048	105,017	10.7%
+ 12-นนทบุรี	270,525	10,705	4.0%
+ 13-ปทุมธานี	153,480	28,460	18.5%
+ 14-พระนครศรีอยุธยา	152,251	15,926	10.5%
+ 15-อ่างทอง	59,433	4,941	8.3%
+ 16-ลพบุรี	126,936	15,073	11.9%
+ 17-สิงห์บุรี	50,242	3,773	7.5%
+ 19-สระบุรี	116,503	19,604	16.8%
+ 26-นครนายก	48,678	6,535	13.4%
Total	978,048	105,017	10.7%

Workload : 125,775 (~12.9%)

ผลงานเทียบตัวชี้วัด



2

ผู้สูงอายุ ที่ติดบ้านติดเตียง
ได้รับการตรวจสุขภาพช่องปาก

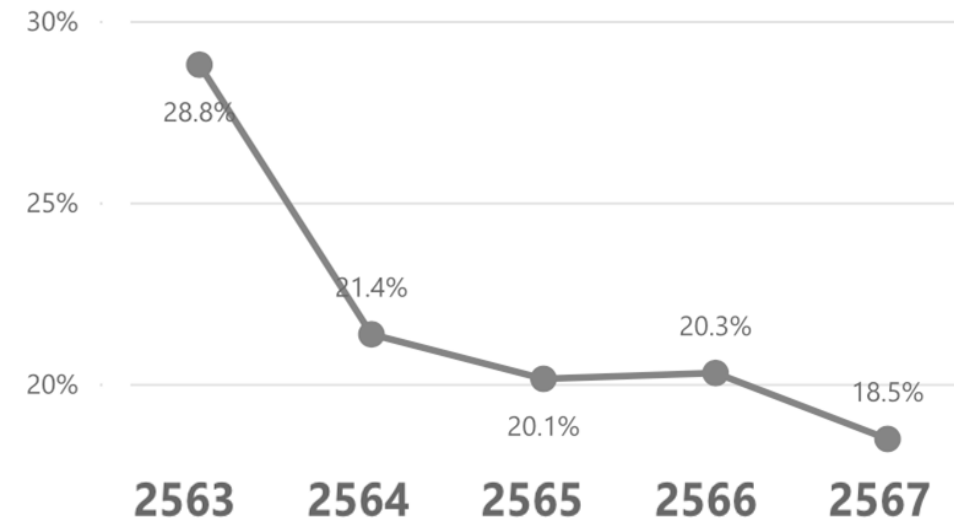
ตัวชี้วัดที่ 2 ร้อยละ ผู้สูงอายุ ที่ติดบ้านติดเตียงได้รับการตรวจสุขภาพช่องปาก (ร้อยละ 40)

ค่าเฉลี่ยระดับประเทศ : 30.0%

ผลงานเทียบตัวชี้วัด

46.3%

เขตบริการ	เป้าหมาย	ผลงาน	ร้อยละ
4	15,547	2,873	18.5%
+ 12-นนทบุรี	1,659	93	5.6%
+ 13-ปทุมธานี	1,752	875	49.9%
+ 14-พระนครศรีอยุธยา	2,991	350	11.7%
+ 15-อ่างทอง	1,122	119	10.6%
+ 16-ลพบุรี	3,061	817	26.7%
+ 17-สิงห์บุรี	1,829	101	5.5%
+ 19-สระบุรี	1,860	418	22.5%
+ 26-นครนายก	1,273	100	7.9%
Total	15,547	2,873	18.5%



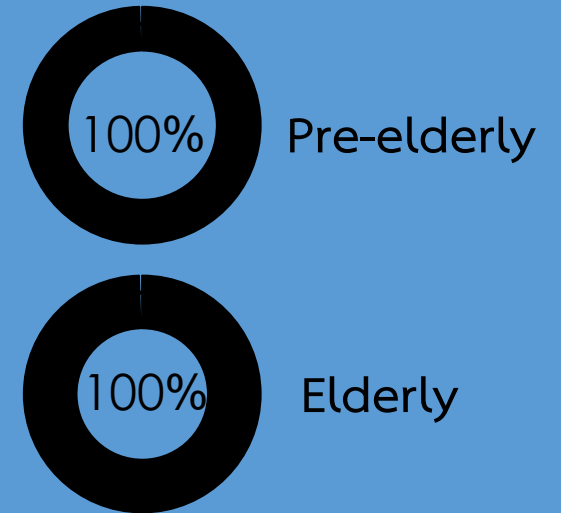
3

กลุ่มก่อนวัยผู้สูงอายุและกลุ่มผู้สูงอายุ
ที่ได้รับการคัดกรอง PMDs

ตัวชี้วัดที่ 3 ร้อยละ กลุ่มก่อนวัยผู้สูงอายุและกลุ่มผู้สูงอายุที่ได้รับการคัดกรอง PMDs (ร้อยละ 40

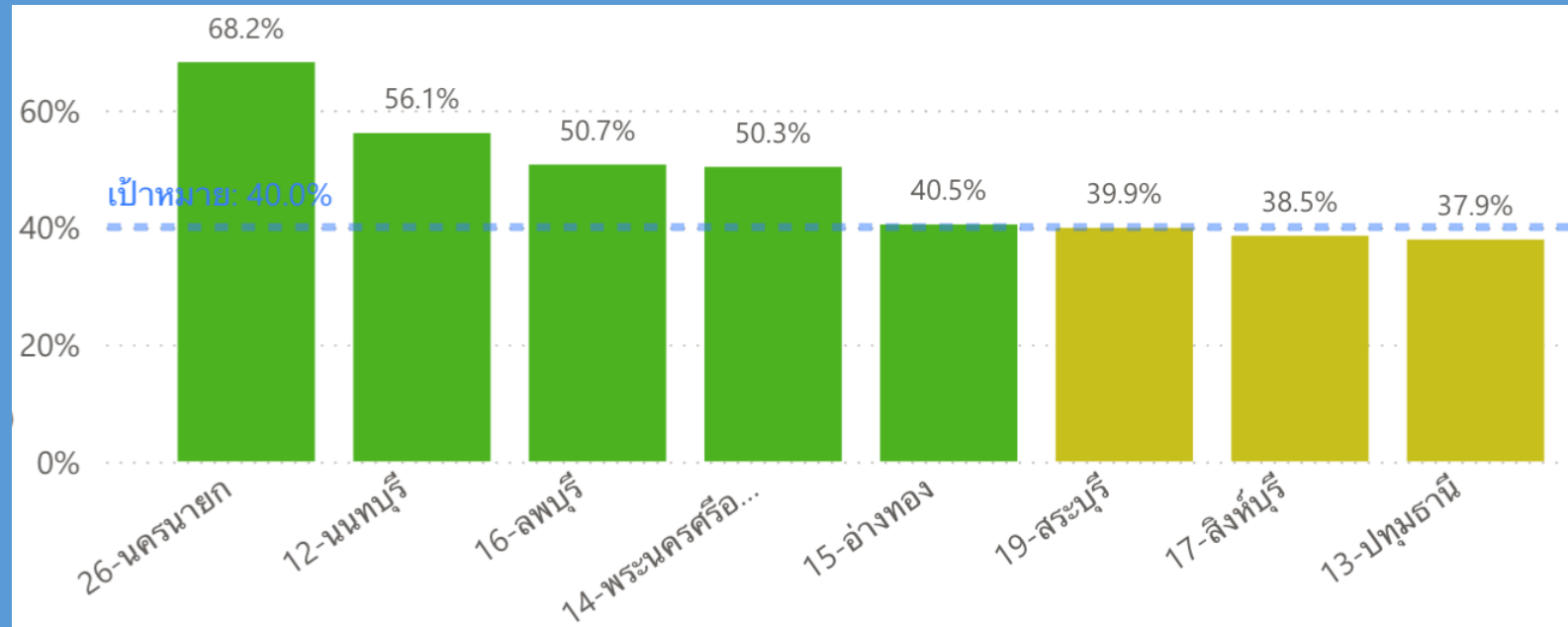
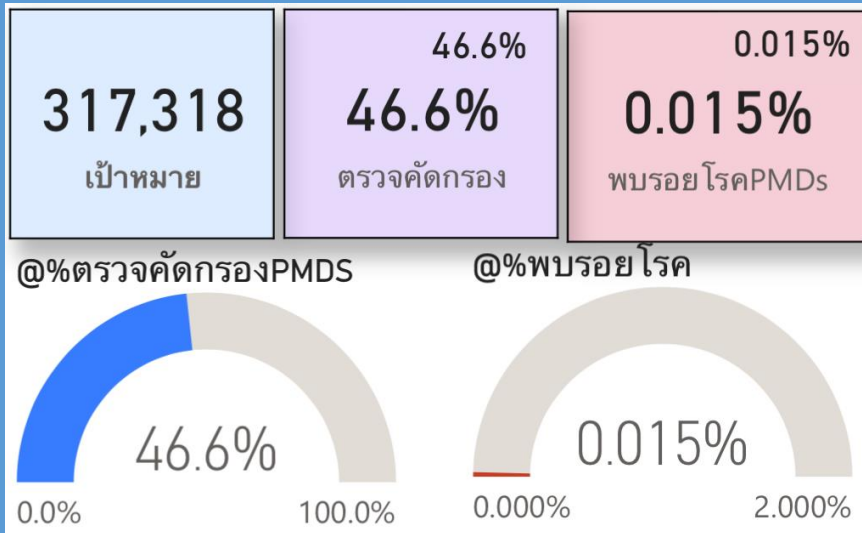
จังหวัด	ก่อนวัยผู้สูงอายุ รับบริการทันตกรรม	คัดกรอง PMDs	ร้อยละ	ผู้สูงอายุรับบริการ ทันตกรรม	คัดกรอง PMDs	ร้อยละ
นนทบุรี	23,679	13,486	56.95	33,321	17,904	55.39
ปทุมธานี	31,430	11,082	35.26	42,843	17,047	39.79
พระนครศรีอยุธยา	17,082	8,817	51.62	28,852	14,280	49.49
อ่างทอง	7,063	2,376	33.64	10,325	4,665	45.18
ลพบุรี	17,212	8,129	47.23	25,511	13,523	53.01
สิงห์บุรี	6,900	2,682	38.87	11,783	4,528	38.43
สระบุรี	15,087	8,017	53.14	31,645	10,798	34.12
นครนายก	6,390	3,930	61.50	9,920	7,189	72.47
รวม	124,843	58,519	46.87	193,200	89,934	46.55

ผลงานเทียบตัวชี้วัด



ตัวชี้วัดที่ 3 ร้อยละ กลุ่มก่อนวัยผู้สูงอายุและกลุ่มผู้สูงอายุที่ได้รับการคัดกรอง PMDs (ร้อยละ 40)

ผลงานเทียบตัวชี้วัด 100%



4

จำนวนครั้งบริการสุขภาพช่องปาก
ต่อผู้ให้บริการทันตกรรม

ตัวชี้วัดที่ 4 จำนวนครั้งบริการสุขภาพช่องปากต่อผู้ให้บริการทันตกรรม (1,840 ครั้ง/คน/ปี)

ผู้ป่วยนอกที่รับบริการทางทันตกรรม รวมทุกสิทธิ (ครั้ง) โดยทันตบุคลากร

จังหวัด	ครั้ง	ทพ.	ทภ. (รพ)	นวก.	จพ.	รวม	เฉลี่ยต่อคน
นนทบุรี	196,059	100	20	23	25	168	1,167
ปทุมธานี	199,600	70	19	22	39	150	1,331
พระนครศรีอยุธยา	143,904	88	32	17	50	187	770
อ่างทอง	50,829	36	17	10	16	79	643
ลพบุรี	130,764	64	27	10	59	160	817
สิงห์บุรี	47,882	29	15	2	14	60	798
สระบุรี	125,763	70	37	13	45	165	762
นครนายก	44,495	28	7	0	12	47	947
รวม	939,296	485	174	97	260	1,016	925

ผลงานเทียบตัวชี้วัด
เป้าปัจจุบัน ~1200 ครั้ง

50.0%

ข้อมูลจาก HDC และ กบรส.
ณ วันที่ 12 มิถุนายน 2567



วาระที่ 2

รับรองรายงานการประชุมครั้งที่ 2/2567

รายงานการประชุมคณะกรรมการพัฒนาระบบบริการ
 สาขาสุขาภรณ์ช่องปาก เขตสุขภาพที่ 4 ครั้งที่ 2/2567
 วันศุกร์ที่ 8 ธันวาคม 2567
 ณ ห้องประชุม ศูนย์อนามัยที่ 4 สระบุรี และระบบออนไลน์



ผู้เข้าร่วมประชุม

1. ทพญ.รังจันทร์	กิตติภาดากุล	สจจ.สิงห์บุรี	ประธาน
2. ทพ.ศุภยศ	ศรีศรีมวงค์	รพ.เปตุธธานี	รองประธาน
3. ทพญ.สุวรรณา	สมถวิล	สจจ.สระบุรี	รองประธาน
4. ทพ.พนิตเทพ	ภัททะรังสี	ศูนย์อนามัยที่ 4	รองประธาน
5. ทพญ.ศรัญญา	จิรณานันท์	รพ.พระนั่งเกล้า	รองประธาน
6. ทพ.กนกสิทธิ์	จันทวีชรการ	รพ.บ้านนา	กรรมการ
7. ทพญ.นันทจิตร	จีงสมาน	สจจ. อำเภอง	กรรมการ
8. ทพญ.สุลณี	ศรีสมบุญภักดิ์	สจจ.นครนายก	กรรมการ
9. ทพญ.ชมภูษ	แสงพานิชย์	รพ.นครนายก	กรรมการ
10. ทพญ.ฉวีจรรยา	ศรีเมือง	รพ.ป่าโมก	กรรมการ
11. ทพญ.พัชรา	บำรุงสงฆ์	รพ.พระนครศรีอยุธยา	กรรมการ
12. ทพ.พิสิฐ	แสงทองศิลป์	สจจ.เปตุธธานี	กรรมการ
13. ทพ.วิวัฒน์	ธรรมาสมบัติ	รพ.ศูนย์บริการการแพทย์นฤบุรี	กรรมการ
14. ทพ.ชาญ	เศรษฐวานิช	รพ.พระนั่งเกล้า	กรรมการ
15. ทพ.ยัฐพงษ์	นาคบุญญา	รพ.พระนั่งเกล้า	กรรมการ
16. ทพญ.ปิติพร	พรทฤธธานนท์	สจจ.นนทบุรี	กรรมการ
17. ทพญ.ไชยพร	เมทชาตรี	รพ.บางปะอิน	กรรมการ
18. ทพ.ณัฐพงษ์	สุโขโย	สจจ.ลพบุรี	กรรมการ
19. ทพญ.ศรัญญา	คำวิสัย	รพ.สระบุรี	กรรมการ
20. ทพญ.ฉวีจรรยา	รัตนบัลลังค์	รพ.สิงห์บุรี	กรรมการ
21. นส.วีรวรรณ	อุบลรัตน์	รพ.เสนา	กรรมการ
22. ทพญ. นันทพร	รับพล	สจจ.พระนครศรีอยุธยา	กรรมการ
23. ทพญ.เพ็ญ	ศิขรสวรรณ	รพ.ชัยบุรี	กรรมการ
24. นางกิตติมา	ธรรมวิจิต	รพ.สต.บางเลน	กรรมการ
25. น.ส.นงพรรณ	เนียมสุน	รพ.สต.เสาธงหิน	กรรมการ
26. นางเพ็ญพิชชา	กิตติศุภาประสิทธิ์	สจจ.ลพบุรี	กรรมการ
27. ทพญ.วราพรรณ	ณยา	รพ.หนองแค	กรรมการ
28. ทพ.นสร	จงโรทร	รพ.พรหมบุรี	กรรมการ
29. ทพญ.พนิดานันท์	โพธิ์พงษ์	รพ.ชัยบาดาล	กรรมการ
30. ทพญ.อรุณศรี	พลวงษา	สจจ.นครนายก	กรรมการ
31. น.ส.นภพร	พรบุรี	สอ.น.พิบูลทอง	กรรมการ
32. ทพญ.หทัยชนก	สุกเกษม	รพ.พระฤทธบาท	กรรมการ



วาระที่ 3 เรื่องเพื่อพิจารณาหารือ



3.1 แผน Service Plan & Human Resources ปี2567 - 2569 เขต ๔ สาขาสุขภาพช่องปาก
(โดย ทพญ.ฐิติพร บุณนาค เลขานุการ OHSP เขต 4)

แผนการพัฒนาระบบบริการสุขภาพ (Service Plan)
ปีงบประมาณ พ.ศ. 2567- 2569
สาขาสุขภาพช่องปาก
เขตสุขภาพที่ 4

ผู้นำเสนอ : ทพญ.วังจันทร์ กิตติภาดากุล
ประธาน Service Plan สาขาสุขภาพช่องปาก
4-5 เมษายน 2567

วาระที่ 3 เรื่องเพื่อพิจารณาหารือ

3.2 รายงานความคืบหน้าการดำเนินงานรพ.ทันตกรรมในเขตสุขภาพที่ 4
(โดย ตัวแทนโรงพยาบาล 11 แห่งที่เป็นโรงพยาบาลทันตกรรมปี 2566-2567)



3.2 รายงานความคืบหน้าการดำเนินงานรพ.ทันตกรรมในเขตสุขภาพที่ 4



จังหวัดปทุมธานี

- “ศูนย์ทันตกรรมเฉพาะทางแห่งจังหวัดปทุมธานี” ณ ศูนย์การค้าพิวเจอร์พาร์ครังสิต ชั้น 3 จำนวน 4 ห้อง
- ขอโดยรพ.ประชาธิปัตย์อยู่ระหว่างยื่นแบบแสดงความจำนงมาที่สสจ.
- สสจ.เป็นผู้ลงทุน แต่งตั้งคณะทำงานฯ วางแผนภาพรวม บริหารจัดการแบบ 1 Province 1 Hospital เพื่อลดระยะเวลา รอคอยคิวงานทันตกรรมเฉพาะทางจากทุกรพ.มาที่ศูนย์ฯ
- คาดการเปิดประมาณ ส.ค.67

โครงการสนับสนุนการดำเนินงานโครงการฟื้นฟู รากฟันเทียมเฉลิมพระเกียรติ
พระบาทสมเด็จพระเจ้าอยู่หัว เนื่องในโอกาสมหามงคลเฉลิมพระชนมพรรษา ๗๒ พรรษา ๒๘ กรกฎาคม ๒๕๖๗
เขตสุขภาพที่ ๔ งบประมาณ จำนวน ๒๕๕,๘๐๐ บาท (สองแสนห้าหมื่นห้าพันแปดร้อยบาทถ้วน)

๒	โครงการสนับสนุนการดำเนินงาน โครงการฟื้นฟู รากฟันเทียมเฉลิมพระเกียรติ พระบาทสมเด็จพระเจ้าอยู่หัว เนื่องในโอกาสมหามงคลเฉลิมพระชนมพรรษา ๗๒ พรรษา ๒๘ กรกฎาคม ๒๕๖๗ เขตสุขภาพที่ ๔ งบประมาณ ๒๕๖๗														
๒.๑	สนับสนุนการจัดซื้อชุดเครื่องมือ Prosthetic รากฟันเทียม สำหรับโรงพยาบาลที่ขยายบริการ จำนวน ๑๖ แห่ง	๑. เพื่อพัฒนาระบบบริการ ทันตกรรมของโรงพยาบาลใน เขตสุขภาพที่ ๔ ด้านทันตกรรม และบริการ รากฟันเทียม ๒. เพื่อให้ทันตแพทย์เฉพาะทาง ได้รับการพัฒนาทักษะการ จัดบริการรากฟันเทียม ในเขตสุขภาพที่ ๔	๑. ร้อยละ ๑๐๐ ของ ผู้ป่วยที่ฝังรากฟันเทียม ได้รับการใส่ฟันเทียม ๒. ร้อยละ ๘๐ ของกลุ่มเป้าหมาย ทันตแพทย์ ได้รับการอบรมการใส่ฟันเทียมบน รากฟันเทียม	โรงพยาบาล ในเขตสุขภาพที่ ๔ ที่ขยายบริการ ใส่ฟันเทียมใน ผู้ป่วยฝังรากฟัน เทียม จำนวน ๑๖ แห่ง				เม.ย. - มิ.ย. ๖๗				๒๒๕,๖๐๐		๒๒๕,๖๐๐	งบเงินบำรุง จำนวน ๑๗ แห่ง จำนวนทั้งสิ้น ๒๕๕,๘๐๐ บาท รายละเอียดดังเอกสารแนบท้าย
๒.๒	อบรมพัฒนาศักยภาพทันตแพทย์ ในการใส่ฟัน เทียมและดูแลผู้ป่วยหลังใส่รากฟันเทียมและฟัน เทียมในระยะอย่างต่อเนื่อง ณ โรงพยาบาล พระนั่งเกล้า จำนวน ๑๐๐ คน (สถานที่ภาครัฐ)			ทันตแพทย์ในเขต สุขภาพที่ ๔ จำนวน ๑๐๐ คน				เม.ย. - มิ.ย. ๖๗				๒๒,๖๐๐		๒๒,๖๐๐	

ลำดับ	โครงการ/ กิจกรรมหลัก	วัตถุประสงค์	ตัวชี้วัด	กลุ่มเป้าหมาย	แผนการดำเนินงาน(ระบุเดือน)				แผนการใช้งบประมาณ(บาท)				งบประมาณ (บาท)	แหล่งงบประมาณ		
					ไตรมาส ๑	ไตรมาส ๒	ไตรมาส ๓	ไตรมาส ๔	ไตรมาส ๑	ไตรมาส ๒	ไตรมาส ๓	ไตรมาส ๔				
๒.๓	ประชุมติดตามประเมินผลการดำเนินงาน ณ โรงพยาบาลพระนั่งเกล้า จำนวน ๒ ครั้ง ครั้งละ ๒๐ คน (สถานที่ภาครัฐ)			ทันตแพทย์ที่เป็น ผู้จัดการโครงการ ระดับจังหวัด จำนวน ๒๐ คน			เม.ย. - มิ.ย. ๖๗	ก.ค. - ก.ย. ๖๗			๓,๘๐๐	๓,๘๐๐		๗,๖๐๐		
รวม (สองแสนห้าหมื่นห้าพันแปดร้อยบาทถ้วน)											-	๓,๘๐๐	๒๕๒,๐๐๐	-	๒๕๕,๘๐๐	
รวมทั้งสิ้น (หนึ่งล้านแปดแสนบาทถ้วน)											-	๖๘๑,๘๐๐	๘๐๐,๒๐๐	๓๑๘,๐๐๐	๑,๘๐๐,๐๐๐	

ลงชื่อประธาน.....
(นายธีรศักดิ์ เต็มดวง)
ประธานคณะกรรมการขับเคลื่อนนโยบาย โครงการพระราชดำริ
โครงการเฉลิมพระเกียรติ และโครงการที่เกี่ยวข้อง กับพระบรมวงศานุวงศ์
เขตสุขภาพที่ ๔

ลงชื่อ.....
(นายประสิทธิ์ชัย มั่งจิตร)
รองผู้อำนวยการสำนักงานเขตสุขภาพที่ ๔

ลงชื่อ.....
(นายปรีชา เปรมปรี)
สาธารณสุขนิเทศก์ ปฏิบัติหน้าที่แทน
ผู้ตรวจราชการกระทรวงสาธารณสุข

วาระที่ 3 เรื่องเพื่อพิจารณาหารือ

3.3 รายงานการดำเนินงานโครงการสนับสนุนการดำเนินงานรากฟันเทียมเฉลิมพระเกียรติฯ ที่ได้รับงบประมาณสนับสนุนจากเขต โดย ตัวแทนโรงพยาบาลพระนั่งเกล้า



จำนวนผู้เข้าร่วมประชุมจากทุก
จังหวัดในเขต จำนวน 69 ท่าน
(นนทบุรี (ไม่รวมพระนั่งเกล้า) 13,
ปทุมธานี 8, ลพบุรี 9, สิงห์บุรี 9,
สระบุรี 15, อ่างทอง 9, อยุธยา 2,
นครนายก 1, ขอนแก่น 1,
ฉะเชิงเทรา 1, กทม.1



วาระที่ 3 เรื่องเพื่อพิจารณาหารือ



3.4 การดำเนินงานจัดการร่วมวัสดุอันตราย ระดับเขต
โดย ตัวแทนโรงพยาบาลนครนายกและสสจ.นครนายก

การดำเนินการจัดหาวัสดุทันตกรรมร่วม เขต 4

วัสดุทันตกรรมหลักและวัสดุทันตกรรมรอง

จากการประชุมคณะทำงานจัดหาวัสดุทันตกรรมร่วม เขต 4
ปีงบประมาณ 2568 ครั้งที่ 1/2567

- 1. รายชื่อวัสดุทันตกรรมหลัก 21 รายการ และคุณลักษณะที่ต้องการ
- 2. รายชื่อวัสดุทันตกรรมรอง 22 รายการ





นัดประชุมครั้งที่ 2/2567

* วันที่ 6 สิงหาคม 2567 ณ ห้องประชุม ลอ-เฉลิม รพ.นครนายก

* กิจกรรม

เวลา

08.30 - 11.30 น.

ทดสอบวัสดุทันตกรรม โดยคณะทำงานฯ

12.30 น.

ประกาศผลวัสดุทันตกรรมที่ได้รับคัดเลือก

13.00 - 16.00 น.

ผู้แทนบริษัทที่ได้รับคัดเลือกเข้าประชุมร่วมกับคณะทำงาน

จัดหาวัสดุทันตกรรม เพื่อรับทราบรายละเอียดข้อตกลง

การจัดหาวัสดุทันตกรรมร่วมๆ



วาระที่ 4 นำเสนอผลงานวิชาการ 4 เรื่อง



4.1 ทพญ.อภิมณฑิ์ สุพจน์งามกุล โรงพยาบาลบางกรวย

การรักษาคลองรากฟันในฟันแท้ที่มีรูเปิดปลายรากฟันกว้างและมีรอยโรคปลายราก ด้วยวิธี
เอ็มทีเอเอเพ็คซิฟิเคชั่น

4.2 ทพ.วิเชษฐ์ ผดุงมัน โรงพยาบาลค่ายบางระจัน

การดูแลสุขภาพช่องปากผู้ป่วยติดเตียง

4.3 ทพญ.ศุภิสรา ลิกานนท์สกุล โรงพยาบาลลำลูกกา

รายงานผู้ป่วย :การรักษาคลองรากฟันที่มีคลองรากโค้งผ่านครอบฟันในฟันกรามแท้บนขวาซี่ที่ 1

4.4 ทพญ.โสภิตา ที่พึ่ง โรงพยาบาลพระนั่งเกล้า

การรักษาคลองรากฟันในฟันแท้ที่มีรูเปิดปลายรากฟันกว้างและมีรอยโรคปลายรากด้วยวิธี
เจเนอเรทีฟเอ็นโดดอนติกส์



วาระที่ 5 เรื่องอื่นๆ



5.1 แผนความต้องการพัฒนาบุคลากรที่สอดคล้องกับระบบบริการสุขภาพ (Service plan) ปีงบประมาณ 2567

5.2 สํารวจข้อมูลสำหรับวางแผนการดำเนินงาน SP สาขาสุขภาพช่องปาก เขตสุขภาพที่ 4 ส่ง ภายใน 30 มิ.ย.67

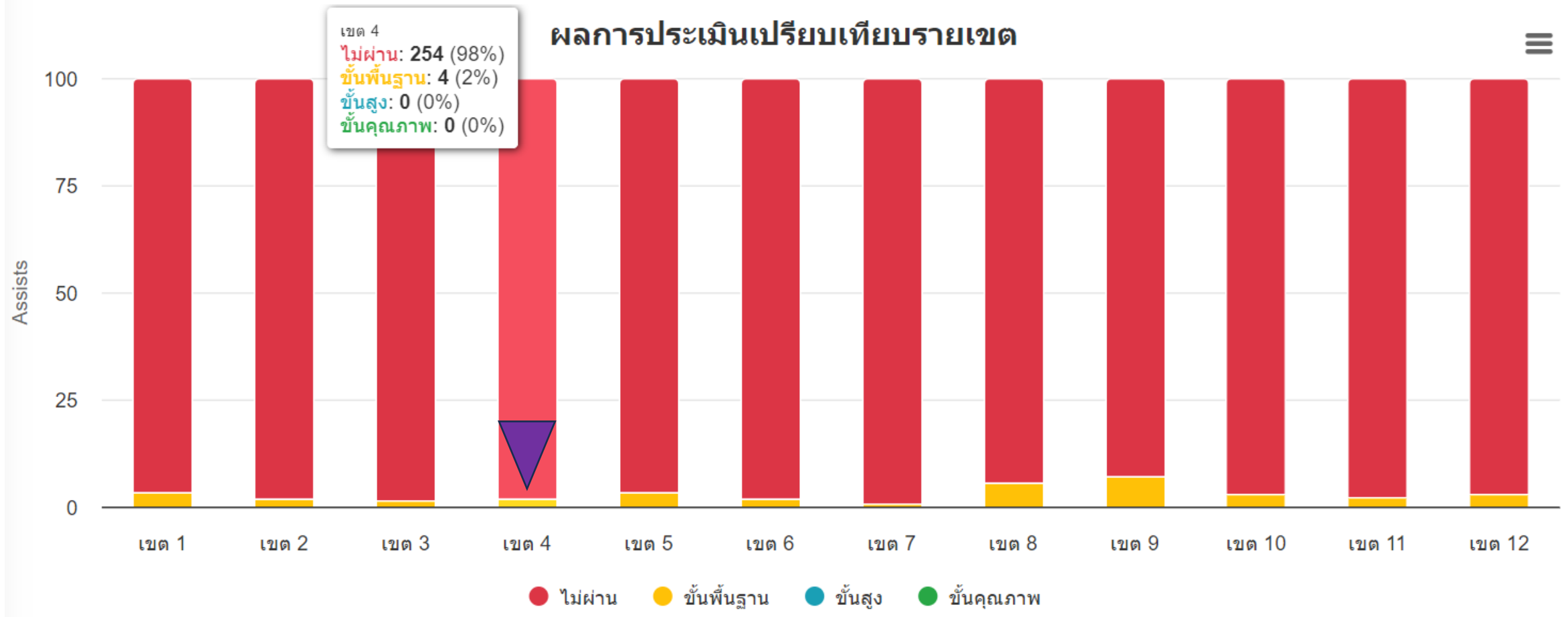
<https://docs.google.com/spreadsheets/d/1Plngu7bJ6j1z0gUKOxEqect-RiwNU8QVlVPRZ4y1k20/edit?usp=sharing>

5.3 ผลการประเมินมาตรฐานคลินิกทันตกรรมในหน่วยบริการสุขภาพ PCU/NPCU เขตสุขภาพที่ 4

5.4 นัดหมายประชุมครั้งที่ 4/2567



ผลการประเมินมาตรฐานคลินิกทันตกรรมในหน่วยบริการสุขภาพ PCU/NPCU เขตสุขภาพที่ 4



Highcharts.com

ที่มา : <https://phdb-service.moph.go.th/APP/ORALHEALTH/index.php/dashboard/news>



ผลการประเมินมาตรฐานคลินิกทันตกรรมในหน่วยบริการสุขภาพ PCU/NPCU เขตสุขภาพที่ 4



หน่วยงานทั้งหมด

635 (100%)

ทั้งหมด

595 (93.70%)

ที่ได้รับมาตรฐาน

ทีมประเมิน

277 (100%)

ทั้งหมด

258 (93.14%)

ที่ได้รับมาตรฐาน

254 (98.45%)

ไม่ผ่าน

4 (1.55%)

ขั้นพื้นฐาน

0 (0.00%)

ขั้นสูง

0 (0.00%)

ขั้นคุณภาพ

ข้อที่ไม่ผ่าน > ร้อยละ 50
ของทีมประเมิน 258 ทีม

ด้านบุคลากร

ที่มา : <https://phdb->

[service.moph.go.th/APP/ORALHEALTH/index.php/dashboard/news](https://phdb-service.moph.go.th/APP/ORALHEALTH/index.php/dashboard/news)

ข้อ 1.4 ทันตแพทย์ที่รับผิดชอบ PCU/NPCU ผ่านการอบรมระยะสั้น 5 วัน หรือผ่านการอบรมหลักสูตรอื่นๆ เช่น ทันตสาธารณสุข ทันตกรรมผู้สูงอายุ (ไม่ผ่านร้อยละ 75.2) ****เงื่อนไขผ่านเกณฑ์ขั้นสูง/ขั้นคุณภาพ**

ข้อ 1.5 ทันตแพทย์ที่รับผิดชอบ PCU/NPCU ผ่านการอบรมตามหลักสูตรทันตกรรมครอบครัว หรืออบรมครบทั้ง 4 module ของสมรรถนะทันตกรรมครอบครัว (ไม่ผ่านร้อยละ 82.6) ****เงื่อนไขผ่านเกณฑ์ขั้นสูง/คุณภาพ**

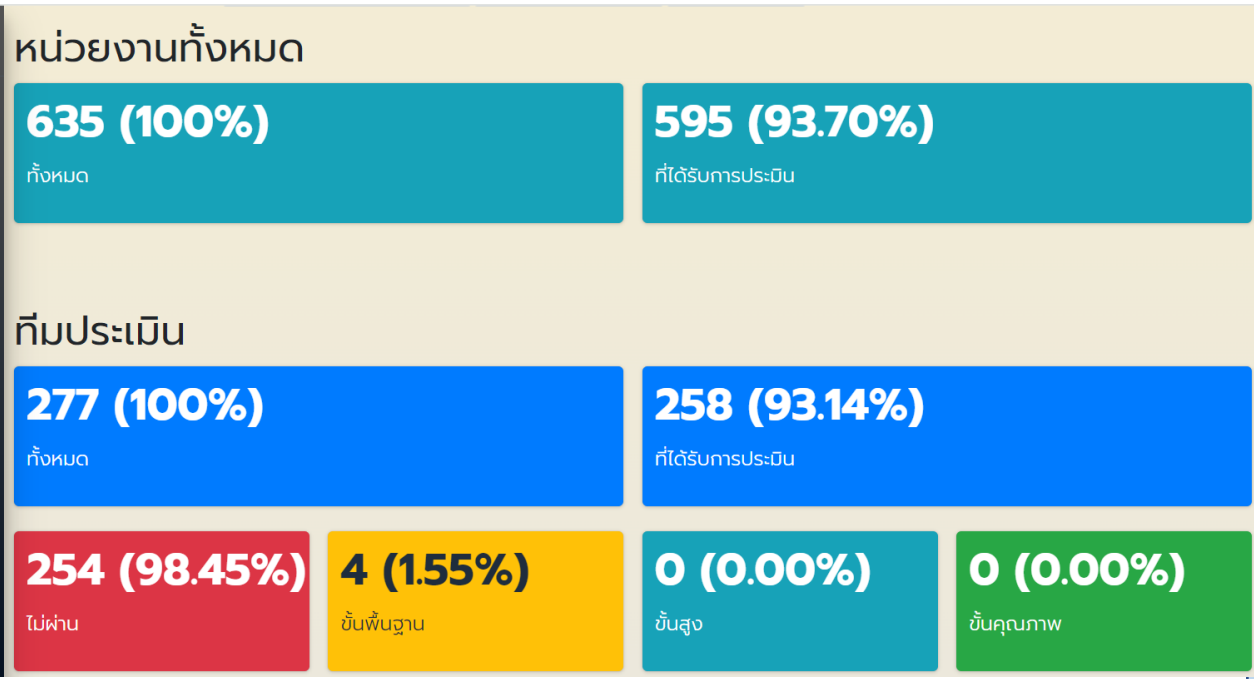
ข้อ 2.2 ทันตภิบาล (ประจำ) ผ่านการอบรมตามหลักสูตรที่เกี่ยวข้องกับการทำงานในหน่วยบริการปฐมภูมิ (ไม่ผ่านร้อยละ 90.3) ****เงื่อนไขผ่านเกณฑ์ขั้นสูง/คุณภาพ**

ข้อ 2.3 สัดส่วนประชากรต่อทันตภิบาลที่ปฏิบัติงานประจำ ≤ 7500 คน (ไม่ผ่านร้อยละ 92.2) ****เงื่อนไขผ่านเกณฑ์ขั้นสูง/คุณภาพ**

ข้อ 3 ผู้ช่วยงานทันตกรรมมีสัดส่วนเหมาะสมกับทันตบุคลากรผู้ให้บริการ (ไม่ผ่านร้อยละ 59.7) ****เงื่อนไขผ่านเกณฑ์ขั้นพื้นฐาน**



ผลการประเมินมาตรฐานคลินิกทันตกรรมในหน่วยบริการสุขภาพ PCU/NPCU เขตสุขภาพที่ 4



ข้อ 4 ด้านโครงสร้างกายภาพ (ไม่ผ่านร้อยละ 67.1)
มีรายละเอียดดังนี้

- ไม่ผ่าน = 106 แห่ง คิดเป็นร้อยละ 61.2 ของหน่วยที่ไม่ผ่านข้อนี้
- ค่าไม่ถูกต้อง = 5 แห่ง คิดเป็นร้อยละ 2.9 ของหน่วยที่ไม่ผ่านข้อนี้
- N/A = 62 แห่ง คิดเป็นร้อยละ 35.8 ของหน่วยที่ไม่ผ่านข้อนี้

หมายเหตุ : “ค่าไม่ถูกต้อง” เกิดจากการคีย์ข้อมูลไม่ครบช้อย่อย
“N/A” คือลงว่าไม่ได้มีจัดบริการทันตกรรม

****เงื่อนไขผ่านเกณฑ์ขั้นพื้นฐาน**





ผลการประเมินมาตรฐานคลินิกทันตกรรมในหน่วยบริการสุขภาพ PCU/NPCU เขตสุขภาพที่ 4



หน่วยงานทั้งหมด

635 (100%)

ทั้งหมด

595 (93.70%)

ที่ได้รับการประเมิน

ทีมประเมิน

277 (100%)

ทั้งหมด

258 (93.14%)

ที่ได้รับการประเมิน

254 (98.45%)

ไม่ผ่าน

4 (1.55%)

ขั้นพื้นฐาน

0 (0.00%)

ขั้นสูง

0 (0.00%)

ขั้นคุณภาพ

ข้อที่ไม่ผ่าน > ร้อยละ 50
ของทีมประเมิน 258 ทีม

ด้านศักยภาพบริการ

ข้อ 9 บริการส่งเสริมป้องกันสุขภาพช่องปากตามกลุ่มเป้าหมาย (กลุ่มหญิงตั้งครรภ์) (ไม่ผ่านร้อยละ 50.4) ****เงื่อนไขผ่านเกณฑ์ขั้นพื้นฐาน**

ข้อ 13 บริการส่งเสริมป้องกันสุขภาพช่องปากตามกลุ่มเป้าหมาย วัยรุ่น 14 – 24 ปี (ไม่ผ่านร้อยละ 53.1) ****เงื่อนไขผ่านเกณฑ์ขั้นคุณภาพ**

ข้อ 14 บริการส่งเสริมป้องกันสุขภาพช่องปากตามกลุ่มเป้าหมาย (กลุ่มผู้ใหญ่ ตอนต้น 25-44 ปี และผู้ใหญ่ตอนปลาย 45-59 ปี) (ไม่ผ่านร้อยละ 53.5) ****เงื่อนไขผ่านเกณฑ์ขั้นพื้นฐาน**

ข้อ 19 บริการทันตกรรมกรณีมีภาวะฉุกเฉินด้านช่องปากและการส่งต่อกรณีฉุกเฉิน (ไม่ผ่านร้อยละ 50) ****เงื่อนไขผ่านเกณฑ์ขั้นพื้นฐาน**

ข้อ 20 การส่งเสริมและสนับสนุนการมีส่วนร่วมของประชาชนและภาคีเครือข่ายในการส่งเสริมสุขภาพที่ผนวกรวมสุขภาพช่องปากเข้าไว้ด้วยกัน รวมทั้งการป้องกันและควบคุมโรคในระดับชุมชน (ไม่ผ่านร้อยละ 52.3) ****เงื่อนไขผ่านเกณฑ์ขั้นพื้นฐาน**

ข้อมูล Back Up

ข้อมูลเปรียบเทียบอัตราการเข้าถึงบริการทันตกรรมรวมทุกสิทธิ ความครอบคลุม (Coverage) และการเข้าถึงบริการ (Workload) ปี 2565



อัตรา (ร้อยละ) การใช้บริการทันตกรรมรวมทุกสิทธิ เฉพาะเขตรับผิดชอบ (คน) ในสังกัด					
จังหวัด	ความครอบคลุม			การเข้าถึงบริการ	
	เป้าหมาย	ผลงาน	อัตรา	ผลงาน	อัตรา
	(Type 1, 3)				
นนทบุรี	408,714	19,238	4.71	55,578	13.60
ปทุมธานี	389,930	99,555	25.53	147,209	37.75
พระนครศรีอยุธยา	651,771	82,216	12.61	113,794	17.46
อ่างทอง	217,433	31,133	14.32	40,914	18.82
ลพบุรี	465,528	54,336	11.67	74,763	16.06
สิงห์บุรี	130,002	21,649	16.65	33,242	25.57
สระบุรี	378,882	40,869	10.79	69,794	18.42
นครนายก	188,794	20,055	10.62	27,125	14.37
รวมเขตสุขภาพที่ 4	2,831,054	369,051	13.04	562,419	19.87

ข้อมูล HDC ณ 12 มิถุนายน 67

ข้อมูลเปรียบเทียบอัตราการเข้าถึงบริการทันตกรรมรวมทุกสิทธิ ความครอบคลุม (Coverage) และการเข้าถึงบริการ (Workload) ปี 2566



อัตรา (ร้อยละ) การใช้บริการทันตกรรมรวมทุกสิทธิ เฉพาะเขตรับผิดชอบ (คน) ในสังกัด

จังหวัด	ความครอบคลุม			การเข้าถึงบริการ	
	เป้าหมาย (Type 1, 3)	ผลงาน	อัตรา	ผลงาน	อัตรา
นนทบุรี	411,651	37,563	9.12	108,437	26.34
ปทุมธานี	396,679	99,251	25.02	166,424	41.95
พระนครศรีอยุธยา	645,105	107,378	16.65	153,501	23.79
อ่างทอง	215,462	40,524	18.81	56,922	26.42
ลพบุรี	456,528	75,149	16.46	108,688	23.81
สิงห์บุรี	129,719	25,344	19.54	40,954	31.57
สระบุรี	380,314	63,510	16.7	106,927	28.12
นครนายก	185,962	29,615	15.93	39,934	21.47
รวมเขตสุขภาพที่ 4	2,821,420	478,334	16.95	781,787	27.71

ข้อมูล HDC ณ 12 มิถุนายน 67

ข้อมูลเปรียบเทียบอัตราการเข้าถึงบริการทันตกรรมรวมทุกสิทธิ ความครอบคลุม (Coverage) และการเข้าถึงบริการ (Workload) ปี 2567



อัตรา (ร้อยละ) การใช้บริการทันตกรรมรวมทุกสิทธิ เฉพาะเขตรับผิดชอบ (คน) ในสังกัด

จังหวัด	ความครอบคลุม			การเข้าถึงบริการ	
	เป้าหมาย	ผลงาน	อัตรา	ผลงาน	อัตรา
	(Type 1, 3)				
นนทบุรี	404,734	31,281	7.73	88,189	21.79
ปทุมธานี	398,923	84,297	21.13	138,979	34.84
พระนครศรีอยุธยา	642,574	71,576	11.14	104,471	16.26
อ่างทอง	213,216	28,269	13.26	39,008	18.30
ลพบุรี	451,395	61,633	13.65	87,540	19.39
สิงห์บุรี	128,886	16,476	12.78	27,007	20.95
สระบุรี	380,529	53,001	13.93	82,860	21.77
นครนายก	186,065	22,983	12.35	30,413	16.35
รวมเขตสุขภาพที่ 4	2,806,322	369,516	13.17	598,467	21.33

ข้อมูล HDC ณ 12 มิถุนายน 67



ข้อมูลผู้ป่วยนอกที่มารับบริการทางทันตกรรมโดยทันตบุคลากรทุกสิทธิ (ครึ่ง)
ปี 2565 ถึง 2567 (8 เดือน) รวมในและนอกสังกัด

จังหวัด	ปี 2565	ปี 2566	ปี 2567
นนทบุรี	123,179	254,904	195,860
ปทุมธานี	246,136	293,505	199,600
พระนครศรีอยุธยา	160,084	228,287	143,904
อ่างทอง	46,927	74,765	50,829
ลพบุรี	108,591	174,880	130,764
สิงห์บุรี	57,831	76,876	47,882
สระบุรี	111,623	181,663	125,763
นครนายก	39,479	62,934	44,495
เขตสุขภาพที่ 4	893,850	1,347,814	939,097
ข้อมูล HDC ณ 12 มิถุนายน 2567			



ข้อมูลผู้ป่วยนอกที่มารับบริการทางทันตกรรมโดยทันตบุคลากรทุกสิทธิ (ครึ่ง) ปี 2565 ถึง 2567 (8 เดือน) ทั้งหมด กับ เฉพาะในสังกัด

ข้อมูลผู้ป่วยนอกที่มารับบริการทางทันตกรรมโดยทันตบุคลากรทุกสิทธิ (ครึ่ง) ปี 2565 ถึง 2567 (8 เดือน) ทั้งหมด			
จังหวัด	ปี 2565	ปี 2566	ปี 2567
นนทบุรี	123,179	254,904	195,860
ปทุมธานี	246,136	293,505	199,600
พระนครศรีอยุธยา	160,084	228,287	143,904
อ่างทอง	46,927	74,765	50,829
ลพบุรี	108,591	174,880	130,764
สิงห์บุรี	57,831	76,876	47,882
สระบุรี	111,623	181,663	125,763
นครนายก	39,479	62,934	44,495
เขตสุขภาพที่ 4	893,850	1,347,814	939,097
ข้อมูล HDC ณ 12 มิถุนายน 2567			

ข้อมูลผู้ป่วยนอกที่มารับบริการทางทันตกรรมโดยทันตบุคลากรทุกสิทธิ (ครึ่ง) ปี 2565 ถึง 2567 (8 เดือน) เฉพาะในสังกัด สป			
จังหวัด	ปี 2565	ปี 2566	ปี 2567
นนทบุรี	88,265	186,012	148,378
ปทุมธานี	180,916	233,470	172,686
พระนครศรีอยุธยา	159,456	226,974	142,409
อ่างทอง	46,927	74,764	50,669
ลพบุรี	104,891	169,588	125,629
สิงห์บุรี	54,285	71,266	44,363
สระบุรี	94,714	151,357	108,986
นครนายก	39,479	62,934	44,495
เขตสุขภาพที่ 4	768,933	1,176,365	837,615
ข้อมูล HDC ณ 12 มิถุนายน 2567			

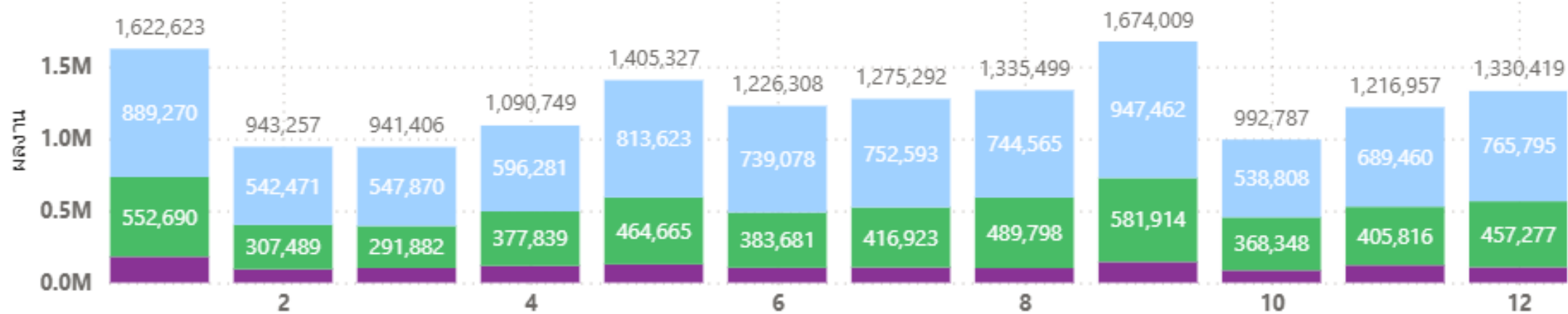
ข้อมูลเปรียบเทียบอัตราการเข้าถึงบริการทันตกรรมรวมทุกสิทธิ ความครอบคลุม (Coverage) และการเข้าถึงบริการ (Workload)

อัตรา (ร้อยละ) การใช้บริการทันตกรรมรวมทุกสิทธิ เฉพาะเขตรับผิดชอบ (คน) ในสังกัด						
จังหวัด	ความครอบคลุม (ประชากร Type1,3)			การเข้าถึงบริการ		
	ปี 2565	ปี 2566	ปี 2567*	ปี 2565	ปี 2566	ปี 2567*
นนทบุรี	4.71	9.12	7.73	13.60	26.34	21.79
ปทุมธานี	25.53	25.02	21.13	37.75	41.95	34.84
พระนครศรีอยุธยา	12.61	16.65	11.14	17.46	23.79	16.26
อ่างทอง	14.32	18.81	13.26	18.82	26.42	18.30
ลพบุรี	11.67	16.46	13.65	16.06	23.81	19.39
สิงห์บุรี	16.65	19.54	12.78	25.57	31.57	20.95
สระบุรี	10.79	16.70	13.93	18.42	28.12	21.77
นครนายก	10.62	15.93	12.35	14.37	21.47	16.35
รวมเขตสุขภาพที่ 4	13.04	16.95	13.17	19.87	27.71	21.33
กรอบสีเขียวแสดงร้อยละที่เพิ่มขึ้นจากปีก่อนหน้า				ข้อมูล HDC ณ 12 มิถุนายน 67		



ทบทวนสถานการณ์ด้านสุขภาพช่องปากรายเขตสุขภาพ

goalaccess ● ทันตกรรมเฉพาะทาง(ครั้ง) ● ทันตกรรมพื้นฐาน(ครั้ง) ● ส่งเสริมป้องกัน(ครั้ง)



เขตบริการ	ทันตกรรมเฉพาะทาง(ครั้ง)	ทันตกรรมพื้นฐาน(ครั้ง)	ส่งเสริมป้องกัน(ครั้ง)	Total
9	144,633	581,914	947,462	1,674,009
1	180,663	552,690	889,270	1,622,623
5	127,039	464,665	813,623	1,405,327
8	101,136	489,798	744,565	1,335,499
12	107,347	457,277	765,795	1,330,419
7	105,776	416,923	752,593	1,275,292
6	103,549	383,681	739,078	1,226,308
11	121,681	405,816	689,460	1,216,957
4	116,629	377,839	596,281	1,090,749
10	85,631	368,348	538,808	992,787
2	93,297	307,489	542,471	943,257
3	101,654	291,882	547,870	941,406

โรงพยาบาลทันตกรรม ปี 2566 5 รพ.



โรงพยาบาลทันตกรรม ปี 2567 6 รพ.





วาระที่ 1 เรื่องแจ้งเพื่อทราบ



1.4 เรื่องหลักสูตรผู้ช่วยทันตแพทย์และการบริหารตำแหน่ง

เจ้าพนักงานทันตสาธารณสุข

(โดย ทพญ.ศรัญญา จิรณานันท์ รองประธาน OHSP เขต ๔)

รอข้อมูล :

จำนวนผช.ทั้งหมด.....คน, จำนวนผู้ช่วยฯ ที่มีวุฒิ 1 ปี.....คน, จำนวนผช.ที่กำลังเรียน ต่อยอด 1 ปี.....คน
การจ้างงานแบบไหน พกส. รายคาบ turn overate สูง มีผลกระทบต่อการจัดบริการ

Guideline

- สถานการณ์ : ในทุกนโยบาย
- นโยบาย เพิ่มการเข้าถึงบริการ , **1 ; 1 : 1** (ข้อมูลเดิม), รพ.ทันตกรรม ความคืบหน้า **Phase 1, 2** ตอนนี้ครบทุกจังหวัดแล้ว **mark** จุดจังหวัดที่ต้องการทพ.เพิ่ม **รากฟันเทียม**
- **Phase** เร่งด่วน : **mapping** ตรงที่ขาดทพ. มีเก้าอี้ว่าง, ตรงที่ขาดเก้าอี้ เช่น รพ.พระนั่งเกล้า ทพ. **30** คน เก้าอี้ **20** ตัว ทำ **template** สำรอง
- ผู้เข้าอบรมหลักสูตรผู้นำทันตกรรม : รพ.พระนั่งเกล้า, รพ.วังน้อย, รพ.พระนารายณ์,.....
- งานที่เราทำ **1.**จัดอบรมรากฟันเทียม,รพ.พระนั่งเกล้า **2.**ผลการประเมินปฐมภูมิ มีกี่แห่ง รับประเมินกี่แห่ง ผ่านกี่แห่ง **3.**รพ.สต.ถ่ายโอน มี **MOU**, ตั้งคณะกรรมการแล้วกี่จังหวัด

การพัฒนาศักยภาพทันตบุคลากร **3** หลักสูตรปฐมภูมิ มีการคัดเลือกเข้าอบรม

การพัฒนา **Excellent center : Best practice Cleft lip & Palate** รพ.พระนั่งเกล้า

ปี **67** รพ.สระบุรี สาขาทันตกรรมเด็ก ปี **68** รพ.พระนครศรีอยุธยา : **Cleft**, รพ.พระนารายณ์ : **Oral CA**

- **30** บาทรักษาทุกที่

- สรุปสุดท้าย จะให้ท่านช่วยสนับสนุนอะไร