

รายงานการประชุม

ประชุมคณะกรรมการพัฒนาระบบบริการสุขภาพ (Service plan) สาขาสุขภาพช่องปาก

ครั้งที่ ๑ /๒๕๖๘ วันที่ ๒๖ มกราคม ๒๕๖๘

ณ ห้องประชุมศูนย์ปฏิบัติการภาวะฉุกเฉินทางสาธารณสุข ชั้น ๓ สำนักงานสาธารณสุขจังหวัดอ่างทอง

รายชื่อผู้เข้าร่วมประชุมที่นิตยสารจังหวัดอ่างทอง

๑. นางสาวนันทจิตร จิ่งสมาน	ทันตแพทย์ชำนาญการพิเศษ	สำนักงานสาธารณสุขจังหวัดอ่างทอง
๒. นางสาวอินทิรา อินทรประสงค์	ทันตแพทย์ชำนาญการพิเศษ	โรงพยาบาลอ่างทอง
๓. นางสาวนริศรา ศรีเผือก	ทันตแพทย์ชำนาญการพิเศษ	โรงพยาบาลป่าโมก
๔. นางสาวปรีมา ไชยปัญหา	ทันตแพทย์ชำนาญการพิเศษ	โรงพยาบาลโพธิ์ทอง
๕. นายพิชชากร จิตตนะวิบูลย์	ทันตแพทย์ชำนาญการ	โรงพยาบาลแสวงหา
๖. นายสิริกร เหล่าวิเชียรพงษ์	ทันตแพทย์ชำนาญการ	โรงพยาบาลสามโก้
๗. นางสาวกนกภัสสร บุญสกุล	ทันตแพทย์ชำนาญการ	โรงพยาบาลอ่างทอง
๘. นายรวี ภูประสงค์	ทันตแพทย์ชำนาญการ	โรงพยาบาลไชโย
๙. นางสาวภูริตา เพ็องฟุ้ง	ทันตแพทย์ชำนาญการ	โรงพยาบาลวิเศษชัยชาญ
๑๐. นางสาวศศิพิณ ธัญญสิริ	ทันตแพทย์ชำนาญการ	โรงพยาบาลวิเศษชัยชาญ
๑๑. นางสาวนันทมน พรหมศรีสวัสดิ์	ทันตแพทย์ปฏิบัติการ	สำนักงานสาธารณสุขจังหวัดอ่างทอง
๑๒. นายจิตบุญ นฤมิตร	ทันตแพทย์ปฏิบัติการ	สำนักงานสาธารณสุขจังหวัดอ่างทอง
๑๓. นางสาวลภัสสรดา เชิงวิวัฒน์กิจ	ทันตแพทย์ปฏิบัติการ	สำนักงานสาธารณสุขจังหวัดอ่างทอง
๑๔. นางสาวภัททิรา นุ่มสกุล	จพง.ทันตสาธารณสุขชำนาญงาน	สำนักงานสาธารณสุขจังหวัดอ่างทอง
๑๕. นางสาววราภรณ์ ช้างแก้ว	จพง.ทันตสาธารณสุขชำนาญงาน	สำนักงานสาธารณสุขจังหวัดอ่างทอง

วาระที่ ๑ : เรื่องประธานแจ้งให้ทราบ

๑.๑ แนะนำทันตบุคลากร

๑.๑.๑ ทพญ.กนกภัสสร บุญสกุล (หมอปราชัย) จบปริญญาตรี จากมหาวิทยาลัยศรีนครินทรวิโรฒ
ปริญญาโท สาขา วิทยาเอ็นโดดอนต์ จากมหาวิทยาลัยศรีนครินทรวิโรฒ
ปฏิบัติงานที่ โรงพยาบาลอ่างทอง

๑.๑.๒ ทพ.รวี ภูประสงค์ ทันตแพทย์ชำนาญการ เป็นหัวหน้าฝ่ายทันตกรรม โรงพยาบาลไชโย

๑.๒ หัวข้อการประชุม

๑.๒.๑ นโยบายกระทรวงสาธารณสุข ๒๕๖๘ ยุทธศาสตร์การสาธารณสุขไทย สุขภาพแข็งแรงทุกวัย เศรษฐกิจ
สุขภาพไทยมั่นคง

๑. ยุทธศาสตร์ ๓๐ บาทรักษาทุกที่เพื่อการเข้าถึงบริการสุขภาพ การเชื่อมโยงข้อมูลสุขภาพ เครือข่ายการ
บริการระดับปฐมภูมิ และพัฒนา รพ.รัฐ

๒. เพิ่มการเข้าถึงบริการสุขภาพจิตและบำบัดยาเสพติด พัฒนาสร้างความเข้มแข็งระบบบริการให้คำปรึกษา โดยนักจิตบำบัด ยกระดับการบำบัดรักษามินิธัญญารักษ์และทีมชุมชนล้อมรักรักษ์

๓. คนไทยห่างไกลโรคและภัยสุขภาพ ลดโรคไม่ติดต่อที่สำคัญ (NCDs) คัดกรองป้องกันมะเร็ง/มะเร็งครบวงจร

๔. สร้างความเข้มแข็งเครือข่ายสุขภาพภาคประชาชน พัฒนากฎหมายสนับสนุนเครือข่ายสุขภาพ พรบ. อสม เพิ่มศักยภาพ อสม.ส่งเสริมสิทธิด้านสุขภาพ

๕. จัดระบบบริการสุขภาพ เพื่อกลุ่มเปราะบาง และพื้นที่พิเศษ

๖. เพิ่มศักยภาพเศรษฐกิจสุขภาพสู่ Medical & Wellness Hub การท่องเที่ยวเชิงคุณภาพ ภูมิปัญญาไทย แพทย์แผนไทยและสมุนไพรเพื่อการแพทย์

๗. บริหารจัดการทรัพยากรสาธารณสุข

๑.๒.๒ แนวทางการดำเนินงานทันตสาธารณสุข ปีงบประมาณ ๒๕๖๘

- เพิ่มการเข้าถึงบริการตรวจสุขภาพช่องปาก
- ขับเคลื่อน Service plan ระดับจังหวัดอย่างเข้มแข็ง
- ดำเนินการบริการใส่รากฟันเทียมให้ได้ตามเป้าหมายในสิ้นปี ๒๕๖๗
- พัฒนาความรอบรู้ด้านสุขภาพของประชาชน
- เน้นการให้บริการเชิงรุก และบริการปฐมภูมิมากยิ่งขึ้น

๑.๒.๓ แนวทางการดำเนินงานทันตสาธารณสุข ของเขตสุขภาพที่ ๔ สังคมไร้ฟันผู้ เพิ่มเด็กฟันดีไม่มีผุ ลดโรคปริทันต์ในวัยทำงาน เก็บรักษาฟันถาวรในผู้สูงอายุใช้งาน ไม่น้อยกว่า ๒๐ ซี่

เน้นกิจกรรมการแปรงฟัน Brush and Bright campaign ๒๕๖๘

- ประกวด อบจ.ขับเคลื่อนกิจกรรม BB ยอดเยี่ยมแห่งปี
- ครอบคร้วฟันดี ๖,๓๕๐ ครอบคร้ว
- BB หน่วยบริการทุกแห่งตรวจ และจัดทำความสะอาดฟันในกลุ่มหญิงตั้งครรภ์
- หน่วยบริการทุกแห่งฝึกทักษะการแปรงฟัน สพด.จัดกิจกรรมแปรงฟันหลังอาหารกลางวัน
- รร.ทุกแห่งจัดกิจกรรมสอนแปรงฟัน ตรวจฟัน และส่งต่อบริการชุดหินปูน เด็ก ป.๕ ป.๖
- จัดกิจกรรมสอนแปรงฟัน ตรวจฟัน และส่งต่อบริการชุดหินปูน ๔๐๐ แห่ง
- ชมรมผู้สูงอายุจัดกิจกรรมตรวจฟัน และฝึกทักษะการแปรงฟัน

๑.๒.๔ การดำเนินงานสร้างสุขภาพช่องปากเด็กวัยเรียน วัยรุ่น ๒๕๖๘

- โรงเรียนผู้พิทักษ์ฟันดีรุ่น ๔ (Brush & Bright)
- เครือข่ายเด็กไทยฟันดี **(ปี ๒๕๖๘ เลือกโรงเรียนอนุบาลวัดอ่างทอง ร่วมกิจกรรม)**
- การเฝ้าระวังสุขภาพช่องปากใน รร. DOFUN Application
- กิจกรรมบูรณาการสุขภาพช่องปาก
- สังคมไทยไร้ฟันผุ

๑.๒.๕ โรงพยาบาลทันตกรรม เป็นนโยบายทางสาธารณสุขที่ต้องการผลักดัน บริการทันตกรรม เพื่อ

- เข้าถึงบริการ (Accessibility) เพิ่มขึ้น
- ประสิทธิภาพการรักษา (Efficiency) เพิ่มขึ้น

๑.๒.๖ ข่าวก้าวประชาชนสัมพันธ์

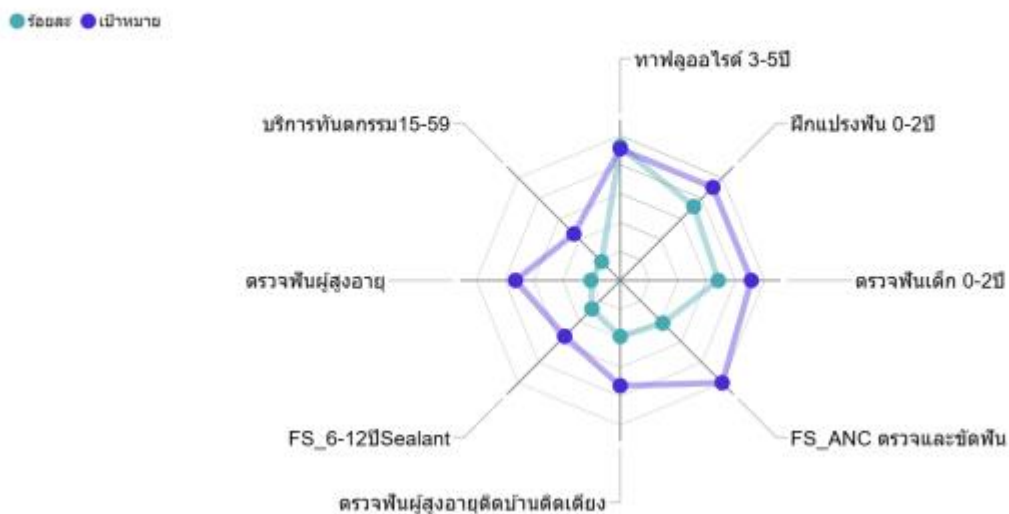
- ประชาสัมพันธ์รับสมัครผู้เข้าอบรมหลักสูตรผู้นำระบบบริการทันตกรรม รุ่นที่ ๒ ปีงบประมาณ ๒๕๖๘ รายละเอียดเบื้องต้น <https://moph.cc/BCjNLGP>

สนใจสมัคร <https://forms.gle/6JFcCBjXdYvSqxZa7>

- กบรส.ขอความร่วมมือกลุ่มงานทันตกรรมทุก รพ.ในสังกัด สปสธ. ทดลองประเมินศักยภาพของหน่วยงานตนเองตามเกณฑ์ดังกล่าวเพื่อจะให้เป็นข้อมูลประกอบการจัดทำข้อเสนอการปรับปรุงเกณฑ์ ศักยภาพด้านการบริการทันตกรรมต่อไป

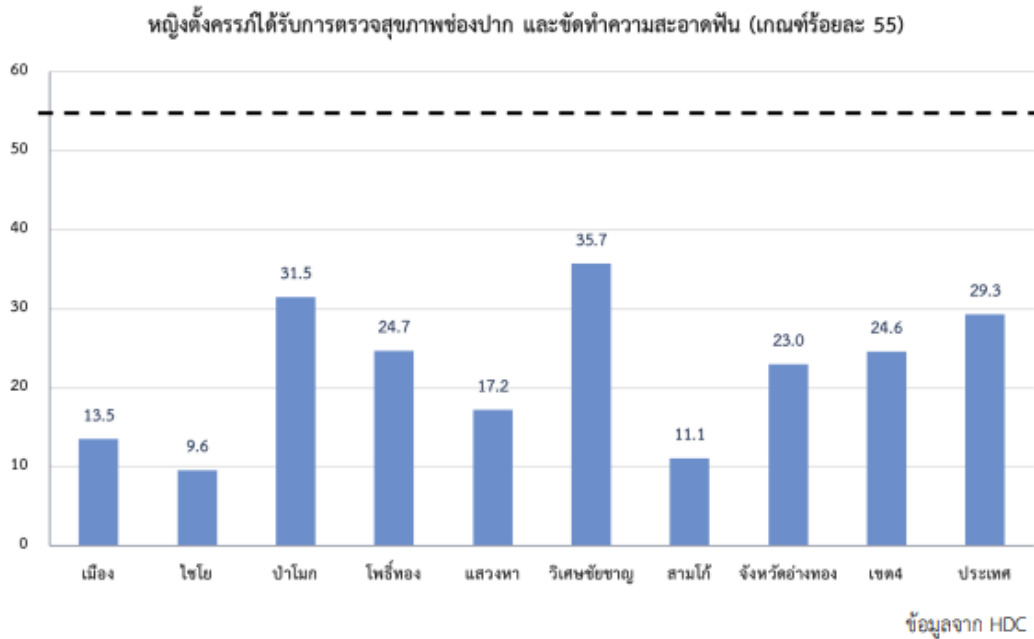
วาระที่ ๒ : สรุปผลการดำเนินงาน ปี ๒๕๖๗

1. สถานการณ์ ผลการดำเนินงาน ปีงบประมาณ 2567



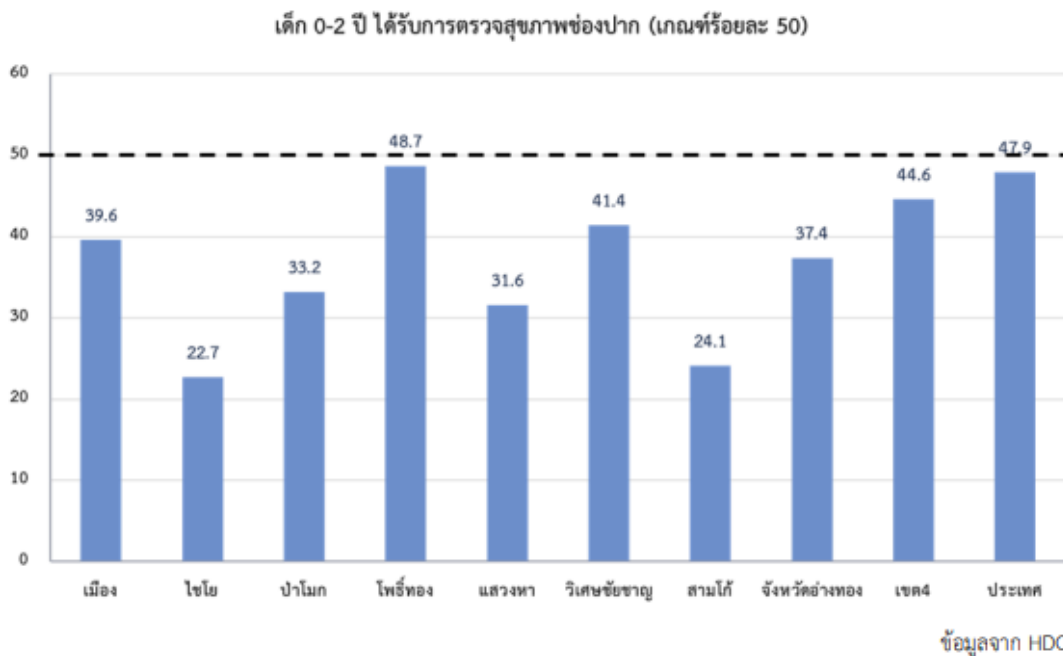
ผลการดำเนินงานตามกลุ่มวัยเรียงจากมากไปน้อย ได้แก่ การทาฟลูออไรด์ในกลุ่มเด็ก ๓-๕ ปี การฝึกแปรงฟันและตรวจฟันเด็ก ๐-๒ ปี, การตรวจฟันและทำความสะอาดฟันหญิงตั้งครรภ์ การตรวจฟันผู้สูงอายุที่บ้านติดเตียง การเคลือบหลุมร่องฟันเด็ก ๖-๑๒ ปี การตรวจฟันผู้สูงอายุ และการบริการทันตกรรมในวัยทำงานตามลำดับ

๒.๑ หญิงตั้งครรภ์



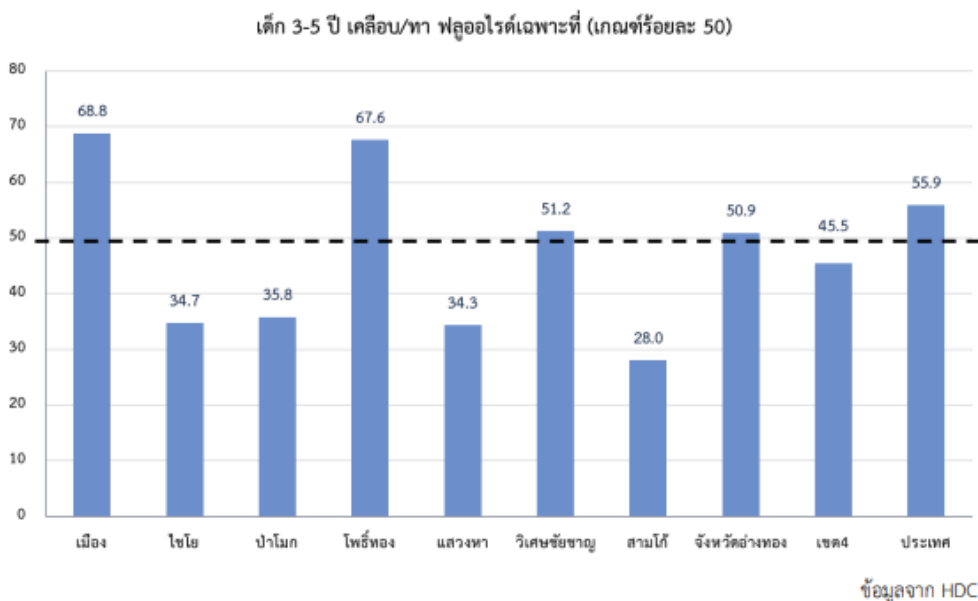
การตรวจฟันและทำความสะอาดฟันหญิงตั้งครรภ์ ไม่มีอำเภอใดผ่านตัวชี้วัด ในภาพรวมจังหวัดมี ค่าเฉลี่ยต่ำกว่าภาพรวมของเขตและประเทศ โดยพบผลงานสูงสุดคืออำเภอวิเศษชัยชาญที่ร้อยละ ๓๕.๗

๒.๒ เด็กกลุ่มอายุ ๐ - ๒ ปี



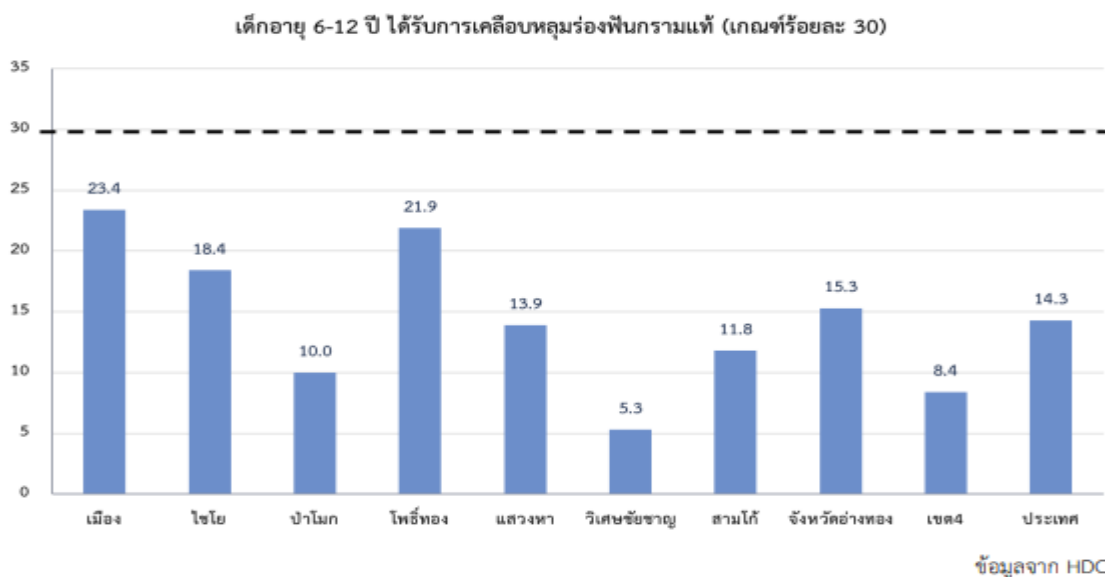
การตรวจฟันเด็ก ๐-๒ ปี ไม่มีอำเภอใดผ่านตัวชี้วัด ในภาพรวมจังหวัดมีค่าเฉลี่ยต่ำกว่าภาพรวมของเขตและประเทศ โดยพบผลงานสูงสุดคืออำเภอโปธิ์ทองที่ร้อยละ ๔๘.๗

๒.๓ เด็กอายุ ๓ - ๕ ปี



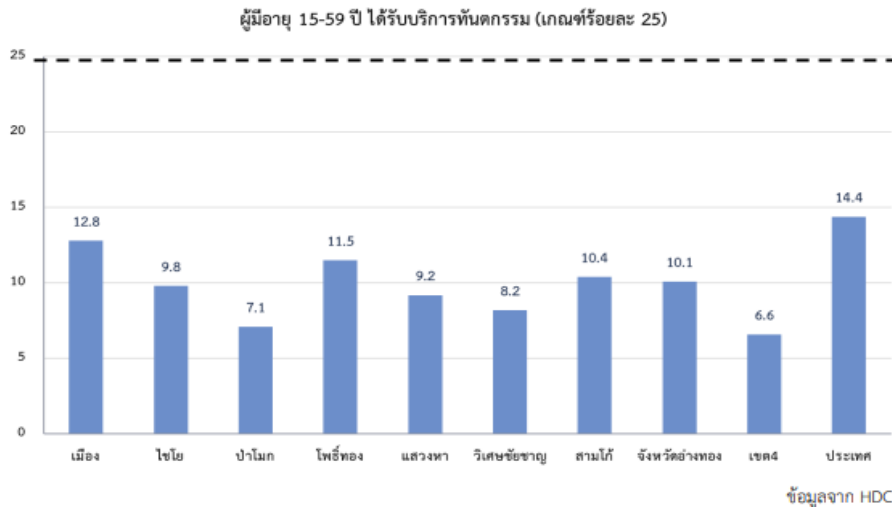
การทาฟลูออไรด์ในกลุ่มเด็ก ๓-๕ ปี จังหวัดอ่างทองผ่านตัวชี้วัดที่ร้อยละ ๕๐.๙ ในภาพรวมจังหวัดมีค่าเฉลี่ยสูงกว่าภาพรวมเขตแต่ต่ำกว่าภาพรวมประเทศ โดยมีอำเภอเมืองอ่างทอง อำเภอโพธิ์ทอง และอำเภอ วิเศษชัยชาญผ่านตัวชี้วัดที่ร้อยละ ๖๘.๘ ๖๗.๖ และ ๕๑.๒ ตามลำดับ

๒.๔ เด็กกลุ่มอายุ ๖ - ๑๒ ปี



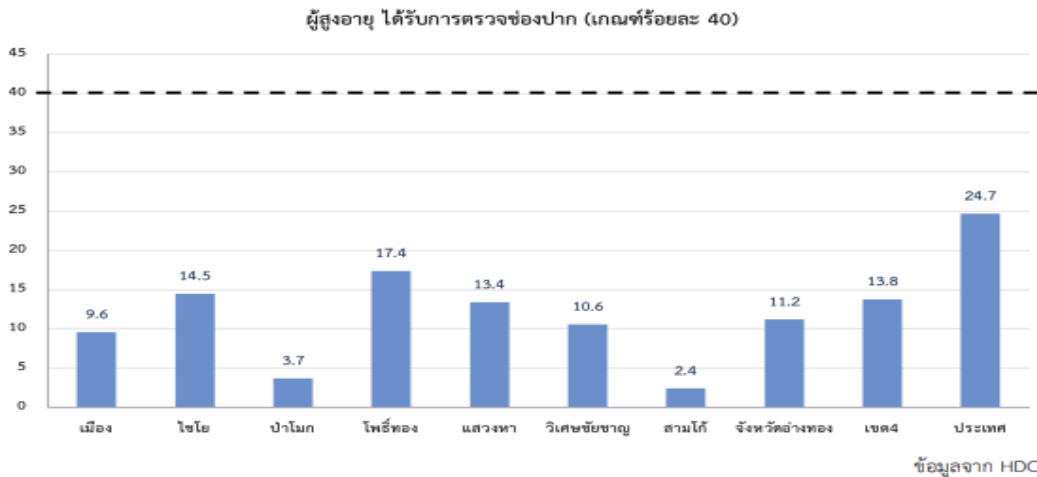
การเคลือบหลุมร่องฟันในเด็ก ๖-๑๒ ปี ไม่มีอำเภอใดผ่านตัวชี้วัด ในภาพรวมจังหวัดมีค่าเฉลี่ยสูงกว่าภาพรวมเขตและประเทศ โดยพบผลงานสูงสุดคืออำเภอเมืองอ่างทองที่ร้อยละ ๒๓.๔

๒.๕ ผู้มีอายุ ๑๕ – ๕๙ ปี



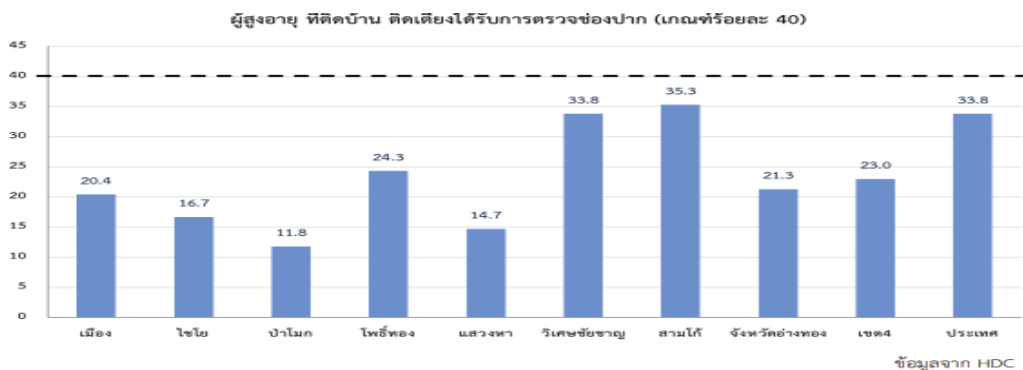
การบริการทันตกรรมในวัยทำงาน ไม่มีอำเภอใดผ่านตัวชี้วัด ในภาพรวมจังหวัดมีค่าเฉลี่ยสูงกว่า ภาพรวมเขตแต่ต่ำกว่าภาพรวมประเทศ โดยพบผลงานสูงสุดคืออำเภอเมืองอ่างทองที่ร้อยละ ๑๒.๘

๒.๖ ผู้สูงอายุ



การตรวจฟันผู้สูงอายุ ไม่มีอำเภอใดผ่านตัวชี้วัด ในภาพรวมจังหวัดมีค่าเฉลี่ยต่ำกว่าภาพรวมเขตและภาพรวมประเทศ โดยพบผลงานสูงสุดคืออำเภอโพธิ์ทองที่ร้อยละ ๑๗.๔

๒.๗ ผู้สูงอายุ ตัดบ้าน ตัดเตียง



การตรวจฟันผู้สูงอายุตัดบ้านตัดเตียง ไม่มีอำเภอใดผ่านตัวชี้วัด ในภาพรวมจังหวัดมีค่าเฉลี่ยต่ำกว่า ภาพรวมเขตและภาพรวมประเทศ โดยพบผลงานสูงสุดคืออำเภอสามโก้ที่ร้อยละ ๓๕.๓

๒.๘ ผู้สูงอายุและก่อนวัยผู้สูงอายุได้รับการใส่ฟันเทียมถอดได้ทั้งปากหรือเกือบทั้งปาก

อำเภอ	เป้าหมาย	ผลงาน
เมืองอ่างทอง	๘๐	๑๐๖
ไซโย	๓๓	๔๖
ป่าโมก	๖๐	๘๒
โพธิ์ทอง	๓๕	๕๓
แสงหา	๓๓	๙๑
วิเศษชัยชาญ	๘๕	๔๕
สามโก้	๓๓	๕๘
จังหวัดอ่างทอง	๓๕๙	๔๘๑

ข้อมูลจาก HDC

ผลงานฟันเทียมถอดได้ทั้งปากหรือเกือบทั้งปากในกลุ่มผู้สูงอายุและก่อนวัยสูงอายุ พบว่าผลงานรวม ของจังหวัดอยู่ที่ ๔๘๑ ราย ซึ่งผ่านเกณฑ์เป้าหมาย โดยทุกอำเภอยกเว้นอำเภอวิเศษชัยชาญผ่านเกณฑ์เป้าหมาย และอำเภอเมืองอ่างทองทำผลงานได้สูงสุดที่ ๑๐๖ ราย

๒.๙ ผลงานโครงการรากฟันเทียมพระราชทาน

โรงพยาบาล	เป้าหมาย	ผลงาน
อ่างทอง	๑๕	๑๑
โพธิ์ทอง	๑๕	๒๐
ป่าโมก	๑๐	๑๐
จังหวัดอ่างทอง	๔๐	๔๑

ผลงานโครงการรากฟันเทียมพระราชทาน พบว่าผลงานรวมของจังหวัดอยู่ที่ ๔๑ ราย ซึ่งผ่านเกณฑ์เป้าหมาย โดยมีอำเภอโพธิ์ทองและอำเภอป่าโมกทำผลงานได้ผ่านเกณฑ์เป้าหมาย

๒.๑๐ บริการ Service Delivery ที่มีบริการตามสาขา

ทันตแพทย์เฉพาะทางสาขาต่าง ๆ ในจังหวัดอ่างทอง

รพ.แสวงหา ๑. ทันตกรรมทั่วไป ๑

๒. ทันตสาธารณสุข ๑

รพ.สามโก้ ๑. ทันตสาธารณสุข ๑

รพ.โพธิ์ทอง ๑. ทันตกรรมเด็ก ๑

๒. ทันตกรรมบูรณะ ๑ (รักษารากและครอบฟัน)

๓. รากเทียม ๑

รพ.วิเศษชัยชาญ ๑.รักษารากฟัน ๑

๒. ทันตกรรมประดิษฐ์ ๑

๓. ปริทันต์ ๑

๔. ทันตกรรมหัตถการ ๑

๕. ทันตสาธารณสุข ๑

รพ.อ่างทอง ๑. ทันตกรรมทั่วไป ๒

๒. ทันตกรรมประดิษฐ์ ๒

๓.รักษารากฟัน ๒

๔. ศัลยศาสตร์ช่องปาก ๑

๕. ศัลยศาสตร์ช่องปากและแม็กซิลโลเฟเชียล ๑

๖. วินิจฉัยโรคช่องปาก ๑

๒.๑๑ สัตส่วน ทันตแพทย์ : ผู้ช่วย : ยูนิตทันตกรรม

โรงพยาบาล	ทันตแพทย์	ผู้ช่วย	ยูนิตทันตกรรม	สัตส่วน
อ่างทอง	๙	๑๑	๑๓ (ใช้ได้ ๙)	๑ : ๑.๑ : ๑
ไชโย	๓	๔	๔	๑ : ๑.๓๓ : ๑.๓๓
ป่าโมก	๔	๔	๔	๑ : ๑ : ๑
โพธิ์ทอง	๔	๕	๕	๑ : ๑ : ๑
แสวงหา	๓	๒	๓	๑ : ๐.๖๗ : ๑
วิเศษชัยชาญ	๘	๖	๖	๑ : ๐.๗๕ : ๐.๗๕
สามโก้	๓	๒	๔	๑ : ๐.๖๗ : ๑.๓๓
รวม	๓๔	๓๔	๓๕	๑ : ๐.๙๔ : ๑

วาระที่ ๓ : ตัวชี้วัดการดำเนินงานทางทันตกรรม ปีงบประมาณ ๒๕๖๘

กลุ่มเป้าหมาย	เป้าหมาย	ผลการดำเนินงานย้อนหลัง ๓ ปี			รายการข้อมูล
		ปี ๒๕๖๕	ปี ๒๕๖๖	ปี ๒๕๖๗	
หญิงตั้งครรภ์ที่อยู่ในเขตรับผิดชอบ (ANC)	ร้อยละ ๕๕	๖.๗๐	๑๖.๖๐	๒๒.๘๐	- จำนวนหญิงตั้งครรภ์ที่ได้รับการตรวจสุขภาพช่องปากและขัดทำความสะอาดช่องปาก - หญิงที่ได้รับการฝากครรภ์ทุกสิทธิ์สะสมในปีงบประมาณของเขตพื้นที่รับผิดชอบ
กลุ่มอายุ ๓ ปี ที่ได้รับการตรวจฟันทั้งปาก และวางแผนการรักษา	ร้อยละ ๗๕	๕๑.๕๐	๖๒.๖๐	๖๕.๐๐	- จำนวนเด็กที่มีอายุ ๓ ปี ถึง ๑๑ เดือน ๒๙ วัน ณ วันที่มารับบริการตรวจช่องปากและอาศัยอยู่ในเขตพื้นที่รับผิดชอบ
กลุ่มอายุ ๑๒ ปี ที่ได้รับการตรวจฟันทั้งปาก และวางแผนการรักษา	ร้อยละ ๗๓	๖๕.๕๐	๖๐.๐๐	๖๔.๔๐	- จำนวนเด็กที่มีอายุ ๑๒ ปี ๑๑ เดือน ๒๙ วัน ณ วันที่มารับบริการตรวจช่องปากและอาศัยอยู่ในเขตพื้นที่รับผิดชอบ
ประชากรที่มีอายุ ๖๐ ปีขึ้นไป ณ วันที่ ๑ มกราคม ที่ได้รับการตรวจช่องปากและจำเป็นต้องใส่ฟันเทียม	จำนวน ๒๔๐ ราย	๒๘๒	๒๒๒	๔๔๓	- จำนวนผู้สูงอายุที่อาศัยอยู่ในพื้นที่รับผิดชอบที่ได้รับการใส่ฟันเทียม - จำนวนผู้สูงอายุในเขตรับผิดชอบทั้งหมดที่ได้รับการตรวจช่องปากและจำเป็นต้องใส่ฟันเทียมครั้งใดครั้งหนึ่งในรอบปี
ประชากรที่มีอายุ ๖๐ ปีขึ้นไป ณ วันที่ ๑ มกราคม ที่ติดบ้าน ติดเตียง	ร้อยละ ๔๐	๑๓.๖๐	๑๒.๗๐	๒๑.๔๐	- จำนวนผู้สูงอายุติดบ้าน - จำนวนผู้สูงอายุติดเตียง อาศัยอยู่ในเขตรับผิดชอบที่ได้รับการตรวจช่องปาก (เฉพาะครั้งที่ตรวจทั้งปาก + วางแผน)
กลุ่มก่อนวัยผู้สูงอายุ อายุ ๔๐ - ๕๙ ปี ที่ได้รับการคัดกรอง PMDs	ร้อยละ ๕๐	๐	๓๐.๐๐	๓๑.๘๐	- การคัดกรองรอยโรคเสี่ยงมะเร็งและมะเร็งช่องปาก คือ การตรวจเนื้อเยื่อในช่องปาก ๙ บริเวณ ได้แก่ ๑.ริมฝีปากบนและล่าง ๒.กระพุ้งแก้มด้านขวาและซ้าย ๓.เหงือกบนและล่าง ๔.เหงือกด้านหลังฟันกรามล่าง ๕.เพดานแข็ง ๖.เพดานอ่อน ๗.ลิ้นด้านบนและด้านล่าง ๘.ใต้ลิ้น ๙.พื้นปาก
กลุ่มผู้สูงอายุ อายุ ๖๐ ปีขึ้นไป ที่ได้รับการคัดกรอง PMDs	ร้อยละ ๕๐	๐	๔๒.๑๐	๔๕.๕	- การคัดกรองรอยโรคเสี่ยงมะเร็งและมะเร็งช่องปาก คือ การตรวจเนื้อเยื่อในช่องปาก ๙ บริเวณ ได้แก่ ๑.ริมฝีปากบนและล่าง ๒.กระพุ้งแก้มด้านขวาและซ้าย ๓.เหงือกบนและล่าง ๔.เหงือกด้านหลังฟันกรามล่าง ๕.เพดานแข็ง ๖.เพดานอ่อน ๗.ลิ้นด้านบนและด้านล่าง ๘.ใต้ลิ้น ๙.พื้นปาก

๓.๑ จัดบริการตรวจสุขภาพช่องปากผู้ต้องขังเรือนจำอ่างทอง “โครงการราชทัณฑ์ปันสุข ทำความดี เพื่อชาติ ศาสน์ กษัตริย์”

ครั้งที่ ๑ วันที่ ๑๑ ตุลาคม ๒๕๖๗ ร่วมกับทีมทันตบุคลากร สสจ.อ่างทอง คปสอ.อ่างทอง คปสอ.วิเศษชัยชาญ คปสอ.โพธิ์ทอง คปสอ.ป่าโมก คปสอ.ไชโย ออกให้บริการตรวจฟันและให้ความรู้การดูแลสุขภาพช่องปากและคัดกรอง ตรวจรอยโรคเสี่ยงมะเร็งช่องปาก

ผู้ต้องขัง จำนวน ๓๘๓ ราย

ผู้ต้องขังชาย จำนวน ๒๙๗ ราย

ผู้ต้องขังหญิง จำนวน ๘๖ ราย

ปัญหาสุขภาพช่องปาก เร่งด่วนที่ควรได้รับการบริการ	ผู้ต้องขัง			
	ชาย (ราย)	ร้อยละ	หญิง (ราย)	ร้อยละ
ถอนฟัน	๒๐๖	๖๙.๓๖	๔๓	๕๐.๐๐
อุดฟัน	๔๓	๑๔.๔๘	๒๖	๓๐.๒๓
ขูดหินปูน	๓๖	๑๒.๑๒	๑๐	๑๑.๖๓
ไม่มี (สุขภาพช่องปากดี)	๑๒	๔.๐๔	๗	๘.๑๔
รอยโรคเสี่ยงมะเร็งช่องปาก	๐	๐.๐๐	๐	๐.๐๐

ครั้งที่ ๒ วันที่ ๒๙ พฤศจิกายน ๒๕๖๗ ร่วมกับทีมทันตบุคลากร สสจ.อ่างทอง คปสอ.อ่างทอง คปสอ.วิเศษชัยชาญ คปสอ.โพธิ์ทอง คปสอ.ป่าโมก คปสอ.ไชโย ออกให้บริการตรวจฟันและให้ความรู้การดูแลสุขภาพช่องปากและคัดกรองตรวจรอยโรคเสี่ยงมะเร็งช่องปาก

ผู้ต้องขัง จำนวน ๓๘๔ ราย

ผู้ต้องขังชาย จำนวน ๓๖๕ ราย

ผู้ต้องขังหญิง จำนวน ๑๙ ราย

ปัญหาสุขภาพช่องปาก เร่งด่วนที่ควรได้รับการบริการ	ผู้ต้องขัง			
	ชาย (ราย)	ร้อยละ	หญิง (ราย)	ร้อยละ
ถอนฟัน	๒๒๖	๖๑.๙๒	๑๔	๗๓.๖๘
อุดฟัน	๗๒	๑๙.๗๓	๒	๑๐.๕๓
ขูดหินปูน	๕๓	๑๔.๕๒	๓	๑๕.๗๙
ไม่มี (สุขภาพช่องปากดี)	๑๔	๓.๘๔	๐	๐.๐๐
รอยโรคเสี่ยงมะเร็งช่องปาก	๐	๐.๐๐	๐	๐.๐๐

ครั้งที่ ๓ วันที่ ๒๐ ธันวาคม ๒๕๖๗ ร่วมกับทีมทันตบุคลากร สสจ.อ่างทอง คปสอ.อ่างทอง คปสอ.วิเศษชัยชาญ คปสอ.โพธิ์ทอง คปสอ.ป่าโมก คปสอ.ไชโย ออกให้บริการตรวจฟันและให้ความรู้การดูแลสุขภาพช่องปากและคัดกรองตรวจรอยโรคเสี่ยงมะเร็งช่องปาก

ผู้ต้องขัง จำนวน ๑๘๕ ราย
 ผู้ต้องขังชาย จำนวน ๑๗๑ ราย
 ผู้ต้องขังหญิง จำนวน ๑๔ ราย

ปัญหาสุขภาพช่องปาก เร่งด่วนที่ควรได้รับการบริการ	ผู้ต้องขัง			
	ชาย (ราย)	ร้อยละ	หญิง (ราย)	ร้อยละ
ถอนฟัน	๑๑๖	๖๗.๘๔	๑๓	๙๒.๘๖
อุดฟัน	๒๔	๑๔.๐๔	๐	๐.๐๐
ขูดหินปูน	๑๘	๑๐.๕๓	๑	๗.๑๔
ไม่มี (สุขภาพช่องปากดี)	๑๓	๗.๖๐	๐	๐.๐๐
รอยโรคเสี่ยงมะเร็งช่องปาก	๐	๐.๐๐	๐	๐.๐๐

สรุปจำนวนออกตรวจสุขภาพช่องปากผู้ต้องขังเรือนจำ จังหวัดอ่างทอง ประจำปี ๒๕๖๗

ผู้ต้องขังที่ได้รับการตรวจสุขภาพช่องปาก จำนวน ๙๕๒ ราย
 ผู้ต้องขังชาย จำนวน ๘๓๓ ราย
 ผู้ต้องขังหญิง จำนวน ๑๑๙ ราย

ปัญหาสุขภาพช่องปาก เร่งด่วนที่ควรได้รับการบริการ	ผู้ต้องขัง			
	ชาย (ราย)	ร้อยละ	หญิง (ราย)	ร้อยละ
ถอนฟัน	๕๔๘	๖๕.๗๙	๗๐	๕๘.๘๒
อุดฟัน	๑๓๒	๑๕.๘๕	๑๒	๑๐.๐๘
ขูดหินปูน	๑๑๔	๑๓.๖๙	๓๐	๒๕.๒๑
ไม่มี (สุขภาพช่องปากดี)	๓๙	๔.๖๘	๗	๕.๘๘
รอยโรคเสี่ยงมะเร็งช่องปาก	๐	๐.๐๐	๐	๐.๐๐

วาระที่ ๔ : เรื่องแจ้งประชาสัมพันธ์ กิจกรรม “ครอบครัวฟันดี”

ประชุมชี้แจงแนวทางพัฒนาและสนับสนุนการดำเนินการสร้างพื้นที่/ชุมชนจัดความรอบรู้ด้านสุขภาพช่องปาก วันที่ ๑๙ พฤศจิกายน ๒๕๖๗ ณ ห้องประชุม สำนักทันตสาธารณสุข กรมอนามัย และระบบประชุมทางไกล **ครอบครัวฟันดี** ดำเนินงานใน ปีงบประมาณ ๒๕๖๗ ผ่านระบบสาสุขอุ้นใจ (Online platform) ภายใต้แนวคิดการบ่มพฤติกรรมนิสัย ต้องเริ่มที่ครอบครัว การส่งเสริมความรอบรู้การสร้างพฤติกรรม และการจัดสิ่งแวดล้อมที่เอื้อต่อการดูแลสุขภาพช่องปาก

ประเภทองค์กร/ชุมชนที่เข้าร่วม

ศูนย์อนามัย สสจ. สสอ. โรงพยาบาล รพ.สต. ศูนย์สุขภาพชุมชน
 หน่วยงานอื่น ๆ เช่น สพด. โรงเรียน ชมรมผู้สูงอายุ สถานประกอบการ ครอบครัว

ผลการดำเนินงาน “ครอบครัวฟันดี” ปี ๒๕๖๗

ครอบครัวฟันดี เข้าร่วม ๓,๒๔๙ ครอบครัว ผ่านเกณฑ์ ๑,๘๑๖ ครอบครัว อัตราความสำเร็จ ร้อยละ ๕๕.๙๐
ชุมชน/พื้นที่รอบรู้ด้านสุขภาพช่องปาก เข้าร่วม ๔๗๓ แห่ง ผ่านเกณฑ์ ๕๒ แห่ง อัตราความสำเร็จ ร้อยละ

๑๑.๐๐

เกณฑ์ “ครอบครัวฟันดี”

๑. ครอบครัวมีการเข้าถึงสื่อความรู้ด้านสุขภาพช่องปาก
๒. มีกิจกรรมส่งเสริมสุขภาพช่องปากของสมาชิกทุกคนในครอบครัว
๓. มีการจัดสิ่งแวดล้อมที่เอื้อต่อสุขภาพช่องปากในครอบครัว และชุมชน
๔. สมาชิกในครอบครัวได้รับการตรวจสุขภาพช่องปากโดยทันตบุคลากร อย่างน้อยปีละ ๑ ครั้ง
๕. สมาชิกในครอบครัวมีความรอบรู้ในการเลือกใช้ผลิตภัณฑ์ดูแลสุขภาพช่องปาก

ภารกิจ “ครอบครัวฟันดี สู่ชุมชนฟันดี” ๘ ภารกิจ ใน ๑๒ สัปดาห์

๑. ทำแบบประเมินความรู้ / พฤติกรรม
๒. ตรวจฟันในครอบครัว
๓. สำรวจยาสีฟันผสมฟลูออไรด์ในบ้าน
๔. กิจกรรมการแปรงก่อนนอนทุกคืน ๗ วันต่อเนื่อง
๕. สำรวจเครื่องดื่มหวานน้อยในร้านค้าชุมชน
๖. ภารกิจพบหมอฟัน
๗. สำรวจแปรงสีฟัน / ยาสีฟันของหนูน้อย (ต่ำกว่า ๖ ปี)
๘. ทำแบบประเมินความรู้ / พฤติกรรม

ภารกิจที่ ๑,๘ การประเมินความรู้และพฤติกรรมสุขภาพช่องปาก ก่อน - หลัง เข้าร่วมภารกิจ

แบบสอบถาม จำนวน ๑๐ ข้อ

- พฤติกรรมการแปรงฟัน
- พฤติกรรมใช้ยาสีฟัน
- พฤติกรรมการบริโภคอาหารหวาน
- การรับบริการทันตกรรม

เกณฑ์การเข้าร่วมกิจกรรม

๑. หน่วยงานทุกระดับสามารถสมัครเข้าร่วมกิจกรรมได้
๒. ไม่จำกัดจำนวนครอบครัว ต่อ ๑ หน่วยบริการ / ชุมชน
๓. หน่วยบริการ / ชุมชนที่มีสมาชิกทำภารกิจสำเร็จ ครบ ๘ ภารกิจทุกคน หน่วยบริการจะได้รับประกาศนียบัตร “องค์กรต้นแบบด้านการจัดการความรอบรู้ด้านสุขภาพช่องปาก” ในรูปแบบออนไลน์
๔. ทุกครอบครัวที่ทำสำเร็จทั้ง ๘ ภารกิจจะได้รับประกาศนียบัตรในรูปแบบออนไลน์
๕. มีของรางวัล (ชุดดูแลสุขภาพช่องปาก) สำหรับครอบครัวที่ทำภารกิจครบ ๒,๕๐๐ ครอบครัวแรก

วาระที่ ๕ : การใช้ แอปพลิเคชัน รักยิ้ม

เป็นการพัฒนาที่สำนักทันตสาธารณสุข โดย ทันตแพทย์ พลุพฤกษ์ โสภารัตน์ ที่รวมแอปพลิเคชันฟันดี และ แอปพลิเคชัน DOFUN เข้าด้วยกันเพื่อการบริการที่เข้าถึงประชาชนได้มากขึ้น การเข้า Log In แอปพลิเคชัน ด้วยแอปพลิเคชัน ThaiID สามารถใช้ได้ในส่วนของท่านบุคลากร และ ในส่วนของประชาชน

หน้าแอปพลิเคชันรักยิ้ม - ตัวแอปพลิเคชันประเมินตนเองจากข้อความ

- สามารถค้นหาสถานที่ทำฟัน
- ดูประวัติการทำฟัน
- ปรีกษาหมอฟันประจำตัว
- บันทึกช่องปากประจำวัน
- มี AI chatbot
- มีระบบ Scan ด้วยกล้อง สามารถสแกน ดูปริมาณฟลูออไรด์ในยาสีฟัน และสแกนดูช่องปากและวิเคราะห์เบื้องต้น

วาระที่ ๖ : เรื่อง อื่น ๆ

- คู่มือการใช้งานสาสุขอุ้งใจครอบครัวฟันดี ๖๘ (เพิ่มเติมอยู่บนเว็บไซต์กลุ่มงานทันตสาธารณสุข)
- คู่มือการใช้งาน Application รักยิ้ม (เพิ่มเติมอยู่บนเว็บไซต์กลุ่มงานทันตสาธารณสุข)

นางสาววราภรณ์ ช่างแก้ว
จดรายงานการประชุม