

สรุปผลการดำเนินงาน

ทันตสาธารณสุข จังหวัดอ่างทอง

ปี 2563

- * รพ.สต./ศสม. จัดบริการสุขภาพช่องปากที่มีคุณภาพ*
- * การเข้าถึงบริการทันตกรรม *
- * ผลการจัดซื้อร่วมวัสดุทันตกรรม *

L/O/G/O

ร้อยละรพ.สต./ศสม. ผ่านเกณฑ์จัดบริการสุขภาพช่องปาก 6 กลุ่มเป้าหมาย 14 กิจกรรม จังหวัดอ่างทอง

อำเภอ	2563			2562			2561		
	6 กลุ่มเป้าหมาย 14 กิจกรรม ร้อยละ	200คน ต่อ1000 ประชากร ร้อยละ	ผ่านทั้ง สอง เกณฑ์ ร้อยละ	6 กลุ่มเป้าหมาย 14 กิจกรรม ร้อยละ	200คน ต่อ1000 ประชากร ร้อยละ	ผ่านทั้ง สอง เกณฑ์ ร้อยละ	6 กลุ่มเป้าหมาย 14 กิจกรรม ร้อยละ	200คน ต่อ1000 ประชากร ร้อยละ	ผ่านทั้ง สอง เกณฑ์ ร้อยละ
เมืองอ่างทอง (13)	23.08	61.54	15.38	53.85	92.31	53.85	53.85	69.23	53.85
ไชโย(9)	66.67	66.67	66.67	77.78	88.89	77.78	66.67	66.67	66.67
ป่าโมก(10)	30	30	30	30	50	30	40	50	40
โพธิ์ทอง(17)	64.71	76.47	64.71	52.94	76.47	52.94	52.94	70.59	52.94
แสวงหา(7)	0	14.29	0	42.86	71.43	42.86	85.71	100	85.71
วิเศษชัยชาญ(15)	60	53.33	46.67	60	73.33	53.33	66.67	73.33	60
สามโก้(5)	0	20	0	60	100	60	40	100	40
รวม(76)	42.11	52.63	38.16	53.95	77.63	52.63	57.89	72.37	56.58
เขต4	31.37	47.06	27.21	45.28	64.66	42.09	46.05	65.01	44.35
ประเทศ	57.04	74.26	53.02	67.91	84.72	65.74	66.13	86.01	64.94

14 กิจกรรม ไม่ผ่านเกณฑ์

- ร้อยละหญิงตั้งครรภ์ ได้รับการทันตกรรม (คน) มีผลงานมากกว่า 0 (แสวงหา)
- ร้อยละเด็ก 0-2 ปี
 1. ได้รับการตรวจสุขภาพช่องปาก เฉพาะเขตรับผิดชอบ (คน) มีผลงานไม่น้อยกว่าร้อยละ 50 ของกลุ่มเป้าหมายในเขตรับผิดชอบ (ทุกแห่ง)
 2. ร้อยละเด็ก 0-2 ปี ผู้ปกครองได้รับการฝึกแปรงฟันแบบลงมือปฏิบัติ หรือ ได้รับการฝึกแปรงฟันแบบลงมือปฏิบัติ และ plaque control นับรวมฝึกผู้ปกครองทำความสะอาดช่องปาก เฉพาะเขตรับผิดชอบ มีผลงานมากกว่า 0 (เมือง ไซโย แสวงหา สามโก้)
 3. ร้อยละเด็ก 0-2 ปี เคลือบ/ทา ฟลูออไรด์เฉพาะที่ เฉพาะเขตรับผิดชอบ (คน) มีผลงานมากกว่า 0 (เมือง แสวงหา สามโก้)

14 กิจกรรม ไม่ผ่านเกณฑ์

- ร้อยละเด็ก **3-5** ปี

1. ได้รับการตรวจช่องปาก เฉพาะเขตรับผิดชอบ (คน) มีผลงานไม่น้อยกว่าร้อยละ **50** ของกลุ่มเป้าหมายในเขตรับผิดชอบ (เมือง ป่าโมก โพธิ์ทอง แสงหา สามโก้)

2. เคลือบ/ทา ฟลูออไรด์เฉพาะที่ เฉพาะเขตรับผิดชอบ (คน) มีผลงานมากกว่า **0** (แสงหา)

- ร้อยละเด็ก **6** ปี

1. ได้รับการเคลือบหลุมร่องฟันแท้ เฉพาะเขตรับผิดชอบ (คน) มีผลงานมากกว่า **0** (เมือง ไชโย ป่าโมก แสงหา วิเศษ สามโก้)

2. ร้อยละเด็ก **6-12** ปี ได้รับการบริการทันตกรรม (คน) มีผลงานไม่น้อยกว่าร้อยละ **50** ของกลุ่มเป้าหมายในเขตรับผิดชอบ (ทุกแห่ง)

14 กิจกรรม ไม่ผ่านเกณฑ์

- ร้อยละผู้ป่วยเบาหวาน

ได้ตรวจคัดกรองสุขภาพช่องปาก เฉพาะเขตรับผิดชอบ (คน) มีผลงานมากกว่า 0
(เมือง แสงหา สามโก้)

- ร้อยละผู้สูงอายุ

ได้รับการตรวจช่องปาก เฉพาะเขตรับผิดชอบ (คน) มีผลงานมากกว่า 0 (สามโก้)

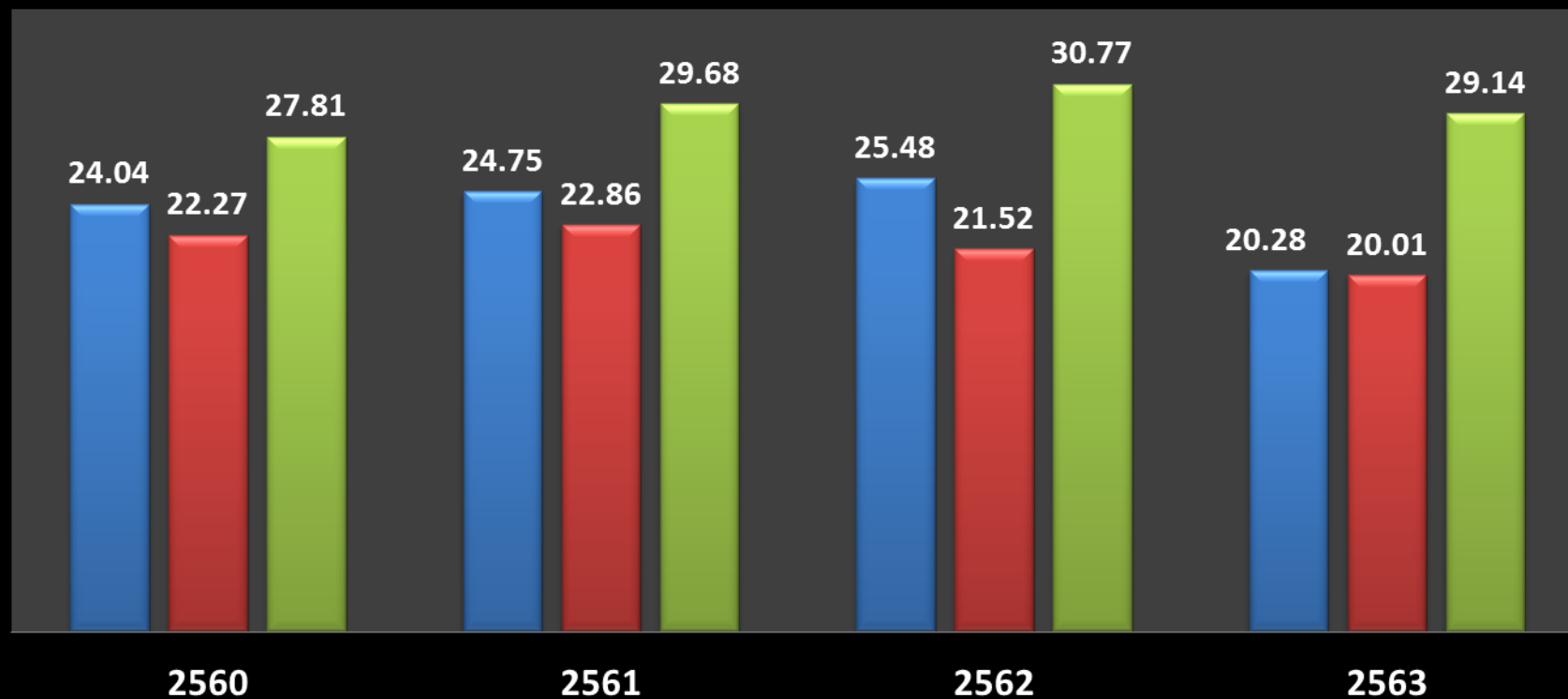
การเข้าถึงบริการทันตกรรม 2563

อัตราการใช้บริการทันตกรรมรวมทุกสิทธิ

■ จังหวัดอ่างทอง

■ เขต4

■ ประเทศ



แบบรายงานผลการดำเนินงานจัดซื้อวัสดุทันตกรรมร่วมระดับเขต ประจำปี๒๕๖๓

- ไตรมาสที่ ๑ ต.ค.-ธ.ค. ๖๓ ไตรมาสที่ ๒ ม.ค.-มี.ค. ๖๓
 ไตรมาสที่ ๓ เม.ย.-มิ.ย. ไตรมาสที่ ๔ ก.ค.-ก.ย.๖๓

เขตสุขภาพที่ ๔

ที่	จังหวัด	มูลค่าจัดซื้อวัสดุทันตกรรม		มูลค่าการจัดซื้อรวม				
		ทั้งหมด(บาท)	รายการจัดซื้อหลัก(บาท)	ร้อยละ	รายการจัดซื้อรอง(บาท)	ร้อยละ	มูลค่ารวม(บาท)	ร้อยละ
1	นนทบุรี	8,954,253.02	2,215,813.95	24.75	412,355.36	4.61	2,628,169.31	29.35
2	ปทุมธานี	5,527,791.47	1,814,180.65	32.82	234,638.24	4.24	2,048,818.89	37.06
3	พระนครศรีอยุธยา	7,269,420.78	2,409,051.75	33.14	158,872.34	2.19	2,567,924.09	35.33
4	อ่างทอง	3,207,989.52	797,821.94	24.87	134,080.28	4.18	931,902.22	29.05
5	ลพบุรี	6,508,582.38	3,044,203.68	46.77	76,627.62	1.18	3,120,831.30	47.95
6	สิงห์บุรี	3,433,325.96	868,076.68	25.28	106,764.08	3.11	974,840.76	28.39
7	สระบุรี	6,951,714.60	3,274,927.12	47.11	267,241.76	3.84	3,542,168.88	50.95
8	นครนายก	1,154,589.70	357,462.65	30.96	6,702.90	0.58	364,165.55	31.54
รวม เขต4		43,007,667.43	14,424,075.77	33.54	1,390,579.68	3.23	15,814,655.45	36.77

สรุปแผนการจัดซื้อวัสดุทันตกรรมจังหวัด อ่างทอง ปีงบประมาณ 2563

หน่วยบริการ	ไตรมาส1	ไตรมาส2	ไตรมาส3	ไตรมาส4	รวม
เมืองอ่างทอง	18.97	33.82	22.31	8.49	20.89
ไชโย	39.21	64.8	19.21	37.72	40.23
ป่าโมก	45.25	46.64	40.87	32.38	41.3
โพธิ์ทอง	17.82	17.4	12.49	19.28	16.74
แสวงหา	72.83	47.37	76.71	34.75	57.91
วิเศษชัยชาญ	36.71	36.02	20.68	38.11	32.88
สามโก้	54.09	60.35	38	27.37	44.95
รวม	30.36	36.61	28.39	28.3	29.05

ร้อยละผลการดำเนินงานเทียบกับเป้าหมาย ปี 2563 เฉพาะเขตรับผิดชอบ (คน)

ร้อยละของ เป้าหมายผลงานบริการ	100%	75%	50%	25%	<25%
เคลื่อนฟลูออไรด์ 4-12 ปี (เป้าหมาย 50%)	(50% ขึ้นไป) ลำปาง พะเยา อุดรดิตต์ ชัยนาท กำแพงเพชร พิจิตร สุพรรณบุรี เพชรบุรี ระยอง จันทบุรี ตราด ฉะเชิงเทรา สระแก้ว ขอนแก่น มหาสารคาม ร้อยเอ็ด กาฬสินธุ์ ศรีสะเกษ อุบลราชธานี ยโสธร อำนาจเจริญ มุกดาหาร บึงกาฬ หนองบัวลำภู อุดรธานี เลย สกลนคร นครพนม นครราชสีมา บุรีรัมย์ สุรินทร์ ชัยภูมิ กระบี่ ระนอง สงขลา ตรัง พัทลุง สตูล ยะลา นราธิวาส ปัตตานี	(37.50-49.99%) ลำพูน แพร่ น่าน สุโขทัย พิษณุโลก เพชรบูรณ์ นครสวรรค์ อุทัยธานี ปทุมธานี พระนครศรีอยุธยา สิงห์บุรี อ่างทอง สระบุรี กาญจนบุรี ประจวบคีรีขันธ์ ชลบุรี ปราจีนบุรี หนองคาย พังงา สุราษฎร์ธานี	(25.00-37.49%) เชียงใหม่ เชียงราย ตาก ลพบุรี ราชบุรี สมุทรสาคร ชุมพร นครศรีธรรมราช	(12.50-24.99%) แม่ฮ่องสอน นครนายก นครปฐม สมุทรสงคราม สมุทรปราการ ภูเก็ต	(ต่ำกว่า 12.50%) นนทบุรี
เคลื่อนหลุมร่องฟัน 6-12 ปี (เป้าหมาย 50%)	อุบลราชธานี ศรีสะเกษ	อุดรดิตต์ ขอนแก่น มหาสารคาม ร้อยเอ็ด อุดรธานี หนองคาย มุกดาหาร	ชัยนาท อุทัยธานี กำแพงเพชร พิจิตร อ่างทอง กาญจนบุรี เพชรบุรี ตราด สระแก้ว กาฬสินธุ์ บึงกาฬ หนองบัวลำภู เลย สกลนคร นครพนม นครราชสีมา บุรีรัมย์ สุรินทร์ ชัยภูมิ ยโสธร พัทลุง อำนาจเจริญ พังงา ยะลา	ลำพูน ลำปาง น่าน พะเยา เชียงราย แม่ฮ่องสอน ตาก สุโขทัย พิษณุโลก เพชรบูรณ์ นครสวรรค์ ลพบุรี สระบุรี ราชบุรี ประจวบคีรีขันธ์ ชลบุรี ระยอง จันทบุรี ฉะเชิงเทรา ปราจีนบุรี ภูเก็ต นครศรีธรรมราช กระบี่ สุ ราษฎร์ธานี ระนอง ชุมพร สงขลา สตูล ตรัง ปัตตานี นราธิวาส	เชียงใหม่ แพร่ นนนทบุรี ปทุมธานี พระนครศรีอยุธยา สิงห์บุรี นครนายก นครปฐม สุพรรณบุรี สมุทรสาคร สมุทรปราการ

ข้อมูล 10 อันดับแรก บริการทันตกรรม (ต.ค.62-พ.ค.63)

ลำดับ	ชื่อหน่วยบริการ	 ทันตกรรมในหญิงตั้งครรภ์	เคลือบฟลูออไรด์	เคลือบหลุมร่องฟัน	รวม(บาท)
1	รพ.ปทุมธานี	500	1,258,100	1,753,750	3,012,350
2	รพ.คลองหลวง	19,000	1,389,600	1,249,500	2,658,100
3	รพ.สระบุรี	67,500	706,900	1,458,500	2,232,900
4	รพ.หนองแค	46,000	227,900	1,216,000	1,489,900
5	รพ.สามโคก	500	605,100	873,500	1,479,100
6	รพ.วิหารแดง	10,500	190,400	1,237,500	1,438,400
7	รพ.วิเศษชัยชาญ	37,500	373,700	1,009,000	1,420,200
8	รพ.โคกสำโรง	26,500	398,400	727,750	1,152,650
9	รพ.เสนาให้เฉลิมพระเกียรติ80พรรษา	3,000	125,600	1,000,250	1,128,850
10	รพ.อุทัย	36,500	296,200	755,250	1,087,950

ยอด Sealant สูงสุด เขต 4

1. รพ.หนองแค : 1,201 ราย
2. รพ.วิเศษชัยชาญ : 1,200 ราย
3. รพ.สระบุรี : 1,106 ราย

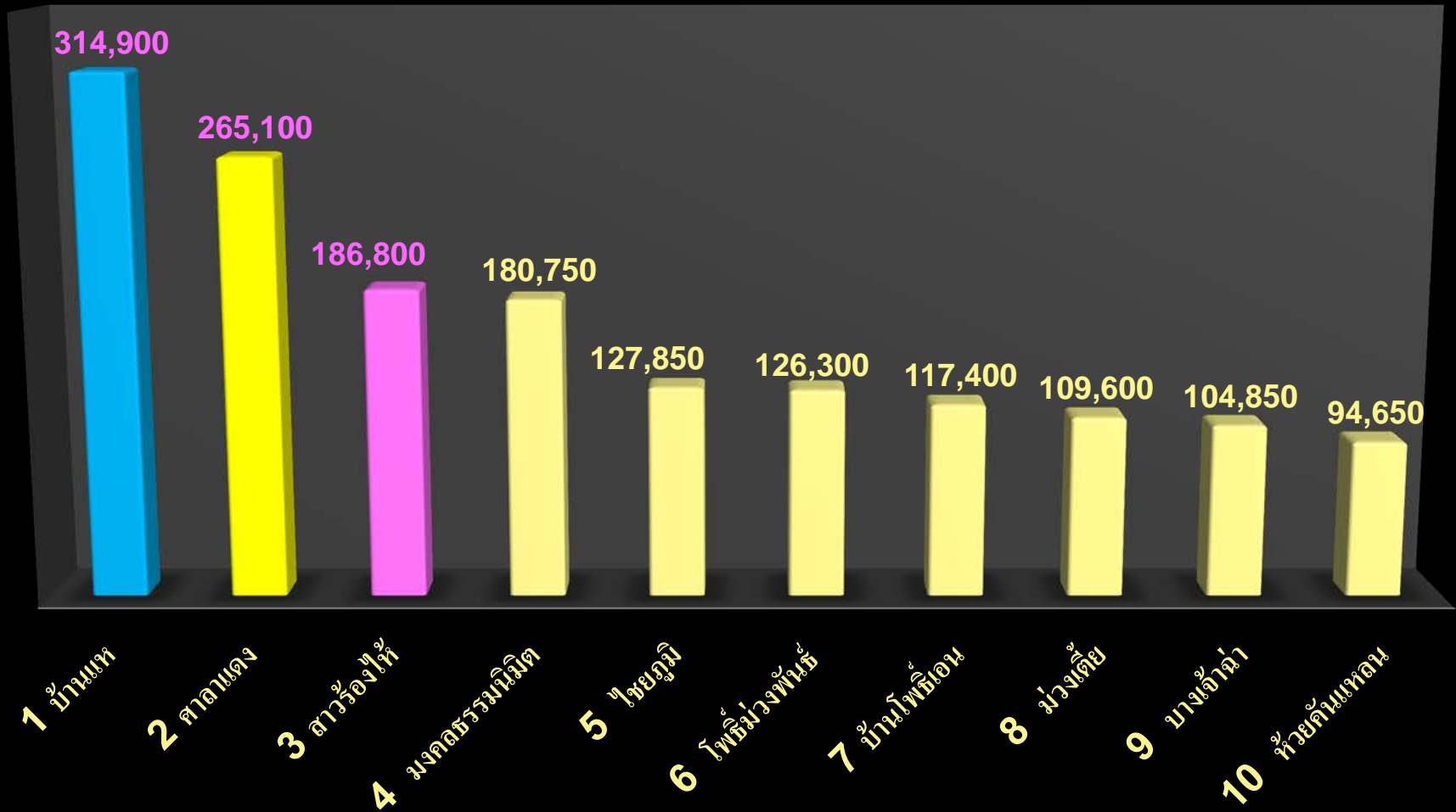
Fee schedule 2563

	ร้อยละหญิง ตั้งครรภ์ได้รับการ ตรวจสุขภาพช่อง ปาก และจัดทำ ความสะอาดฟัน	ร้อยละเด็กอายุ 4-12 ปีได้รับการ เคลือบ/ทา ฟลูออไรด์	ร้อยละเด็กอายุ 6-12 ปีได้รับการ เคลือบหลุมร่อง ฟันกรามแท้
เมืองอ่างทอง	9.29	31.44	16.81
ไชโย	11.49 (*3)	39	26.47 (*3)
ป่าโมก	21.74 (*2)	10.82	11.6
โพธิ์ทอง	13	55.46 (*2)	30.63 (*2)
แสวงหา	10.79	30.25	14.97
วิเศษชัยชาญ	28.79 (*1)	67.63 (*1)	26.11
สามโก้	11.39	52.98 (*3)	48.11 (*1)
รวม	16.21	43.38	23.66
เขต4	10.53	33.1	10.1
ประเทศ	17.69	51.53	24.99

การจ่ายเงินชดเชย Fee schedule ปี 2563

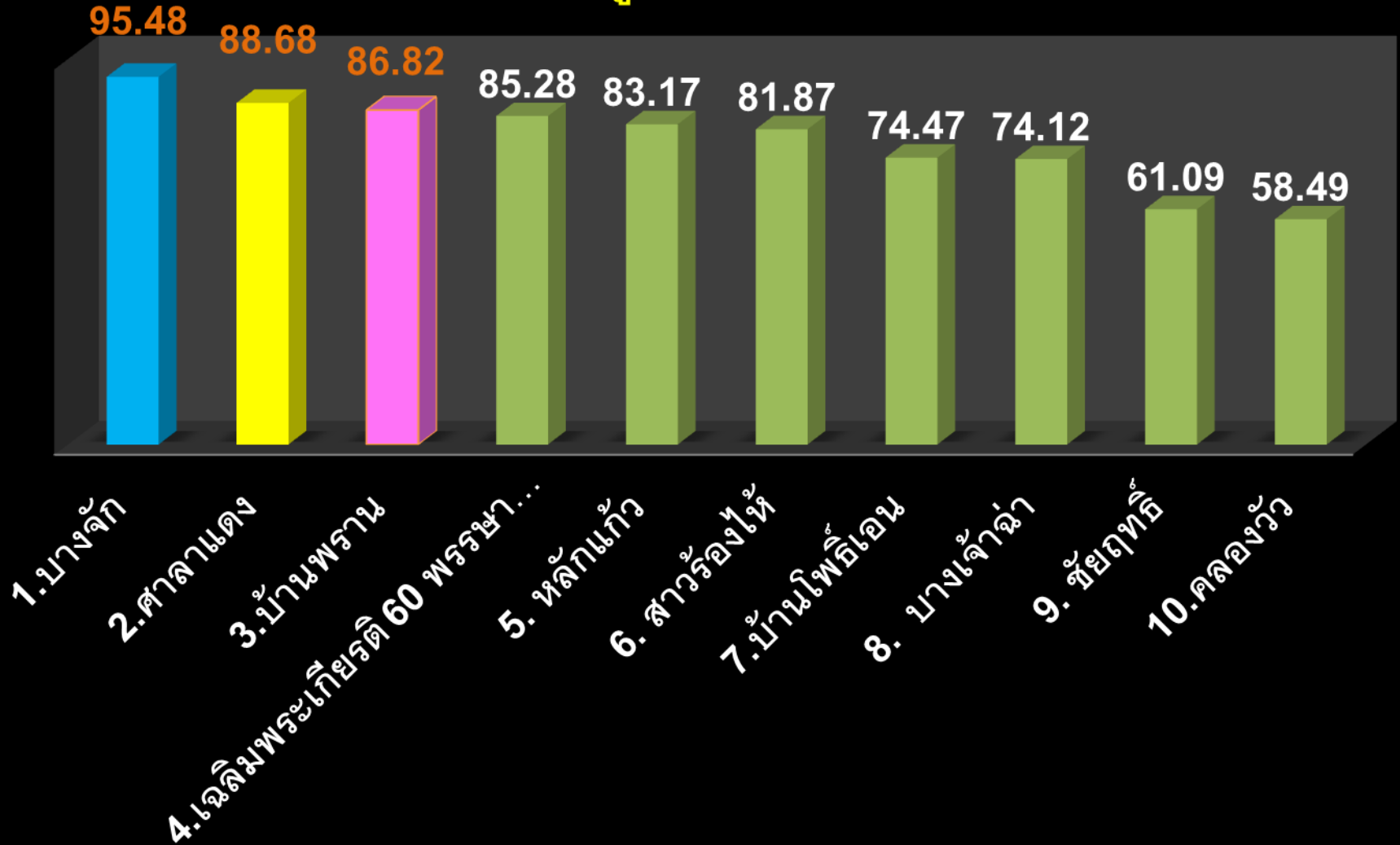
ชื่อหน่วยบริการ	หญิงตั้งครรภ์	เคลือบฟลูออไรด์	เคลือบหลุมร่องฟัน
โพธิ์ทอง	11,500	259,700	916,750
วิเศษชัยชาญ	46,500	419,500	1,316,500
สามโก้	2,000	71,400	557,500
ไชโย	4,000	78,500	346,500
ป่าโมก	12,500	41,400	31,500
แสวงหา	5,500	85,800	247,250
อ่างทอง	96,000	172,300	671,500
รวม	178,000	1,128,600	4,087,500

10 อันดับหน่วยบริการรายรพสต. ที่มีผลงานทางทันตกรรม FEE SCHEDULE สูงสุด (มูลค่าชดเชย บาท)



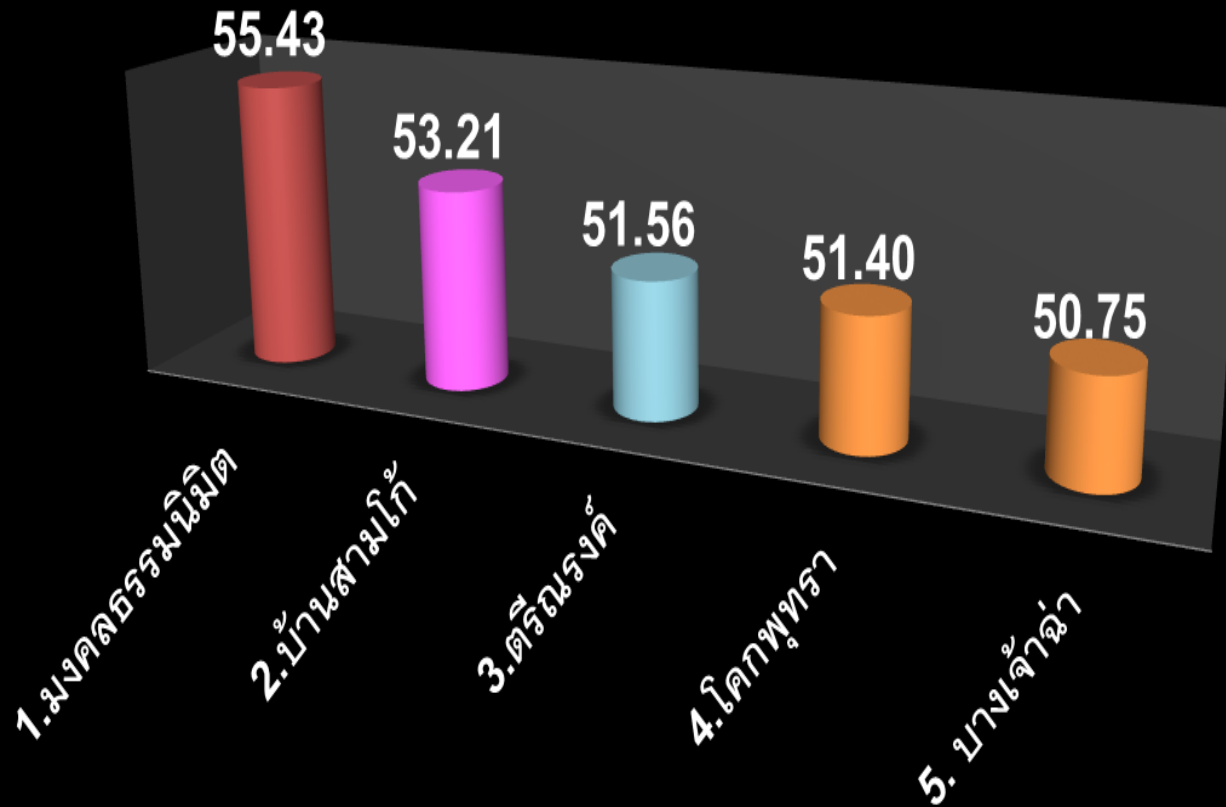
อันดับหน่วยบริการรายรพสต. ที่มีผลงานความครอบคลุม

4-12 ปี เคลือบฟลูออไรด์ FEE SCHEDULE

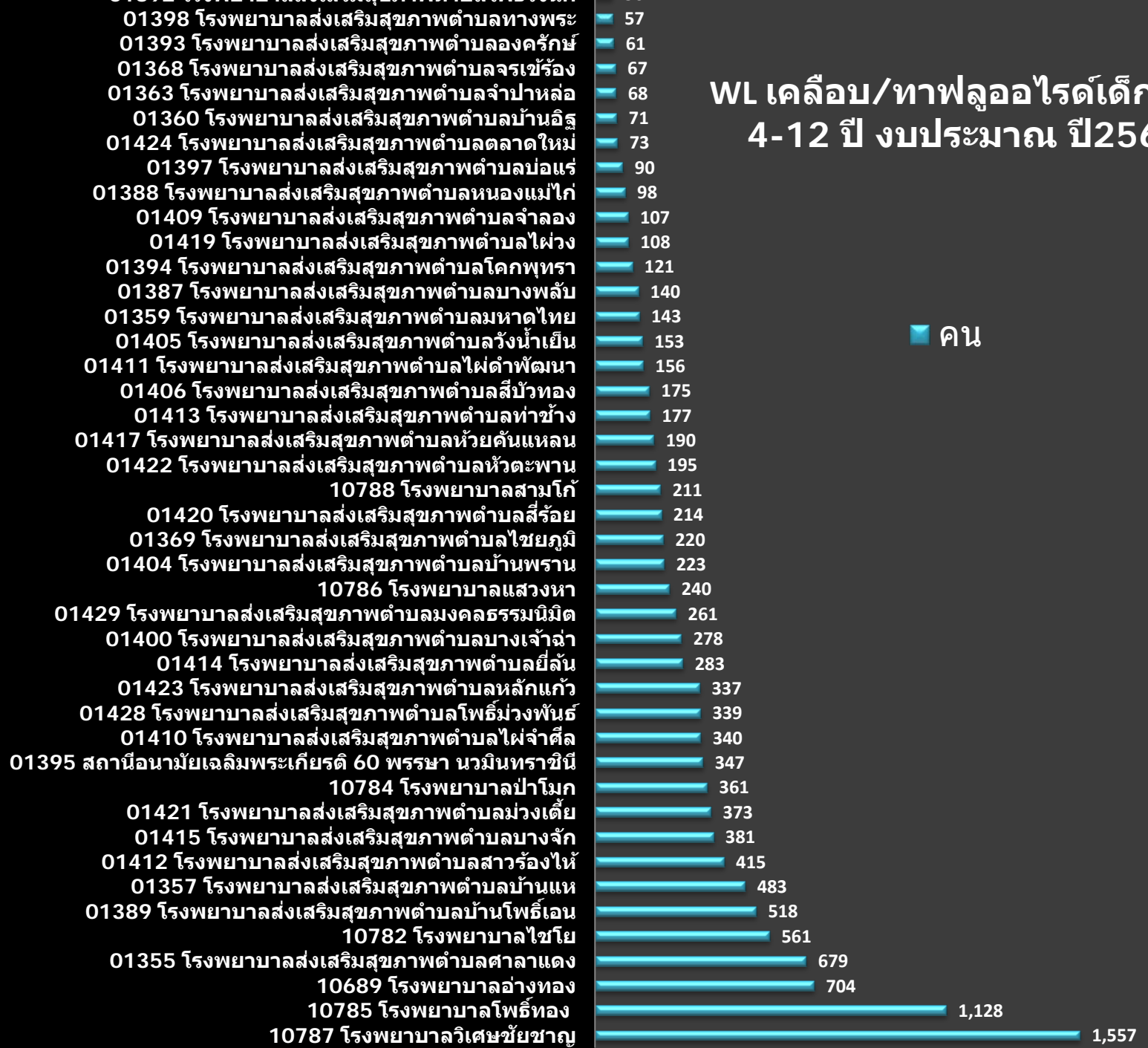


5 อันดับหน่วยบริการรายรพสต. ที่มีผลงานความครอบคลุม

6-12 ปี sealant FEE SCHEDULE



WL เคลือบ/ทาฟลูออไรด์เด็กอายุ 4-12 ปี งบประมาณ ปี2563



■ คน

01384 โรงพยาบาลส่งเสริมสุขภาพตำบลบ้านเลน
 01419 โรงพยาบาลส่งเสริมสุขภาพตำบลไผ่วง
 01422 โรงพยาบาลส่งเสริมสุขภาพตำบลหัวตะพาน
 01364 โรงพยาบาลส่งเสริมสุขภาพตำบลโพสะ
 01423 โรงพยาบาลส่งเสริมสุขภาพตำบลหลักแก้ว
 01404 โรงพยาบาลส่งเสริมสุขภาพตำบลบ้านพราน
 01392 โรงพยาบาลส่งเสริมสุขภาพตำบลโพธิ์รังนก
 01379 โรงพยาบาลส่งเสริมสุขภาพตำบลบ้านพายทอง
 01420 โรงพยาบาลส่งเสริมสุขภาพตำบลสีร้อย
 01395 สถานีอนามัยเฉลิมพระเกียรติ 60 พรรษา นวมินทราชินี
 01397 โรงพยาบาลส่งเสริมสุขภาพตำบลบ่อแร่
 01360 โรงพยาบาลส่งเสริมสุขภาพตำบลบ้านอิฐ
 01368 โรงพยาบาลส่งเสริมสุขภาพตำบลจรเข้ร้อง
 01406 โรงพยาบาลส่งเสริมสุขภาพตำบลสีบัวทอง
 01409 โรงพยาบาลส่งเสริมสุขภาพตำบลจำลอง
 01387 โรงพยาบาลส่งเสริมสุขภาพตำบลบางพลับ
 01415 โรงพยาบาลส่งเสริมสุขภาพตำบลบางจัก
 01385 โรงพยาบาลส่งเสริมสุขภาพตำบลโผงเผง
 01382 โรงพยาบาลส่งเสริมสุขภาพตำบลนรสิงห์
 01405 โรงพยาบาลส่งเสริมสุขภาพตำบลวังน้ำเย็น
 01411 โรงพยาบาลส่งเสริมสุขภาพตำบลไฟดำพัฒนา
 01421 โรงพยาบาลส่งเสริมสุขภาพตำบลม่วงเตี้ย
 01417 โรงพยาบาลส่งเสริมสุขภาพตำบลห้วยคั่นແหลນ
 01394 โรงพยาบาลส่งเสริมสุขภาพตำบลโคกพุทรา
 01400 โรงพยาบาลส่งเสริมสุขภาพตำบลบางเจ้าฉ่า
 01428 โรงพยาบาลส่งเสริมสุขภาพตำบลโพธิ์ม่วงพันธ์
 01389 โรงพยาบาลส่งเสริมสุขภาพตำบลบ้านโพธิ์เอน
 01369 โรงพยาบาลส่งเสริมสุขภาพตำบลไชยภูมิ
 01429 โรงพยาบาลส่งเสริมสุขภาพตำบลมงคลธรรมนิมิต
 01412 โรงพยาบาลส่งเสริมสุขภาพตำบลสาวร้องไห้
 10786 โรงพยาบาลแสงหา
 01355 โรงพยาบาลส่งเสริมสุขภาพตำบลศาลาแดง
 10689 โรงพยาบาลอ่างทอง
 10784 โรงพยาบาลป่าโมก
 10782 โรงพยาบาลไชโย
 01357 โรงพยาบาลส่งเสริมสุขภาพตำบลบ้านแห
 10788 โรงพยาบาลสามโก้
 10785 โรงพยาบาลโพธิ์ทอง
 10787 โรงพยาบาลวิเศษชัยชาญ

2
4
7
9
15
19
30
30
56
59
80
83
89
91
92
93
118
160
201
224
262
309
314
341
354
425
451
477
625
631
723
950
994
1,020
1,095
1,138
1,261
2,896
4,021

WL การเคลือบหลุมร่องฟันกรามแท้

เด็กอายุ 6-12 ปี ปีงบประมาณ 2563

■ ซี่

ผลงานไต่พัน ปี2563

หน่วยบริการ	ไต่พันเทียบ พระราชทานปี 2562	ไต่พันเทียบ พระราชทานปี 2563 (ราย)	ผลงานปัจจุบัน
เมือง	80	60	155
ไชโย	31	30	20
โพธิ์ทอง	15	45	55
ป่าโมก	164	100	159
แสวงหา	26	30	31
วิเศษ	221	200	176
สามโก้	32	30	18
รวม	554	495	614

Overall Goal

ประชาชนทุกกลุ่มวัยมีสุขภาพช่องปากที่ดีอยู่ในสิ่งแวดล้อมที่เอื้อต่อการมีสุขภาพช่องปากดี

2564

OKRสำนักทันตสาธารณสุขV.2

1 ก.ย. 63

O

Objective

O1

ประชาชนทุกกลุ่มวัยมีสภาวะสุขภาพช่องปากที่ดี

KR1.1

เด็กอายุ 3 ปี ปราศจากฟันผุร้อยละ 73 และได้รับการ

ตรวจสุขภาพช่องปากร้อยละ 50

Baseline=73.05/38.47

- 1.1.1 ขับเคลื่อนกิจกรรมส่งเสริมสุขภาพช่องปากหญิงตั้งครรภ์และนโยบาย Fee Schedule
- 1.1.2 สร้างความรอบรู้/นวัตกรรม การดูแลส่งเสริมสุขภาพช่องปากสตรีและเด็กปฐมวัย
- 1.1.3 พัฒนาระบบสถานพัฒนาเด็กปฐมวัยด้านส่งเสริมสุขภาพช่องปาก

KR1.2

เด็กอายุ 12ปี ปราศจากฟันผุร้อยละ 71

และได้รับการตรวจสุขภาพช่องปากร้อยละ 55

Baseline=70.9/49

- 1.2.1 สร้างเสริมความรอบรู้ด้านสุขภาพช่องปากเด็กวัยเรียนวัยรุ่น
- 1.2.2 เพิ่มการเข้าถึงบริการ PP Package ด้านสุขภาพช่องปาก

KR1.3

วัยทำงานอายุ 30-44 ปี ปราศจากโรคปริทันต์

ร้อยละ 60

Baseline=43.16

- 1.3.1 พัฒนาระบบเฝ้าระวังการดูแลสุขภาพช่องปาก
- 1.3.2 สร้างความรอบรู้และพัฒนานวัตกรรมการดูแลสุขภาพช่องปาก
- 1.3.3 พัฒนาช่องทางเข้าถึงบริการทางทันตกรรม

KR1.4

ผู้สูงอายุมีสุขภาพช่องปากดีมีฟันใช้งานเหมาะสม ร้อยละ 70

Baseline=67.8

- 1.4.1 ส่งเสริม สนับสนุน การดูแลตนเองผ่านกิจกรรมชมรมผู้สูงอายุ และสร้างความเข้มแข็งเครือข่าย
- 1.4.2 ส่งเสริม สนับสนุนการเข้าถึงข้อมูลเพื่อการดูแลตัวเองผ่าน digital platform
- 1.4.3 ส่งเสริม สนับสนุนการเข้าถึงบริการเพื่อการเก็บรักษาฟัน

KR

Key Result

A

Activity

O2

ประชาชนอยู่ในสิ่งแวดล้อมที่เอื้อต่อการมีสุขภาพช่องปากดี

KR2.1

มีนโยบายเกี่ยวกับการจัดการสิ่งแวดล้อมด้านทันตสุขภาพ อย่างน้อย 2 เรื่อง

- 2.1.1 ขับเคลื่อนการดำเนินงานตามมาตรการจัดการสิ่งแวดล้อมด้านทันตสุขภาพ ลดปัจจัยเสี่ยง กลุ่มครองผู้บริโภครด้านทันตสุขภาพ (ผลิตภัณฑ์)
- 2.1.2 ขับเคลื่อนการดำเนินงานตามมาตรการที่มีใช้ภายในเพื่อการบริหารโรคน้ำตาล ที่เหมาะสมสำหรับคนไทย

O3

กลุ่มเฉพาะ/กลุ่มพิเศษมีสุขภาพช่องปากดี

KR3.1

เด็กกลุ่มเฉพาะ/พิเศษได้รับการส่งเสริมสุขภาพและป้องกันโรคในช่องปากตามสิทธิประโยชน์ ร้อยละ 40

Baseline=39

- 3.1.1 พัฒนาศักยภาพบุคลากรปฐมภูมิในการบริการส่งเสริมและป้องกันโรคในช่องปาก
- 3.1.2 เสริมสร้างความรอบรู้ผู้ปกครองในการดูแลสุขภาพช่องปากเด็กกลุ่มเฉพาะ/พิเศษ
- 3.1.3 ผลิตสื่อดูแลส่งเสริมสุขภาพช่องปากเด็กกลุ่มเฉพาะ/พิเศษ

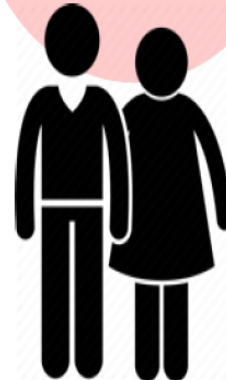
Overall Goal ประชาชนทุกกลุ่มวัยมีสุขภาพช่องปากที่ดี อยู่ในสิ่งแวดล้อมที่เอื้อต่อการมีสุขภาพช่องปากดี

คุณภาพชีวิต

เพิ่มเด็กฟันดี
ฉลาดรอบรู้

ลดปริทันต์วัยทำงาน
เพิ่มพฤติกรรมพึงประสงค์
เพิ่มการเข้าถึงบริการ

เก็บรักษา
ฟันถาวร



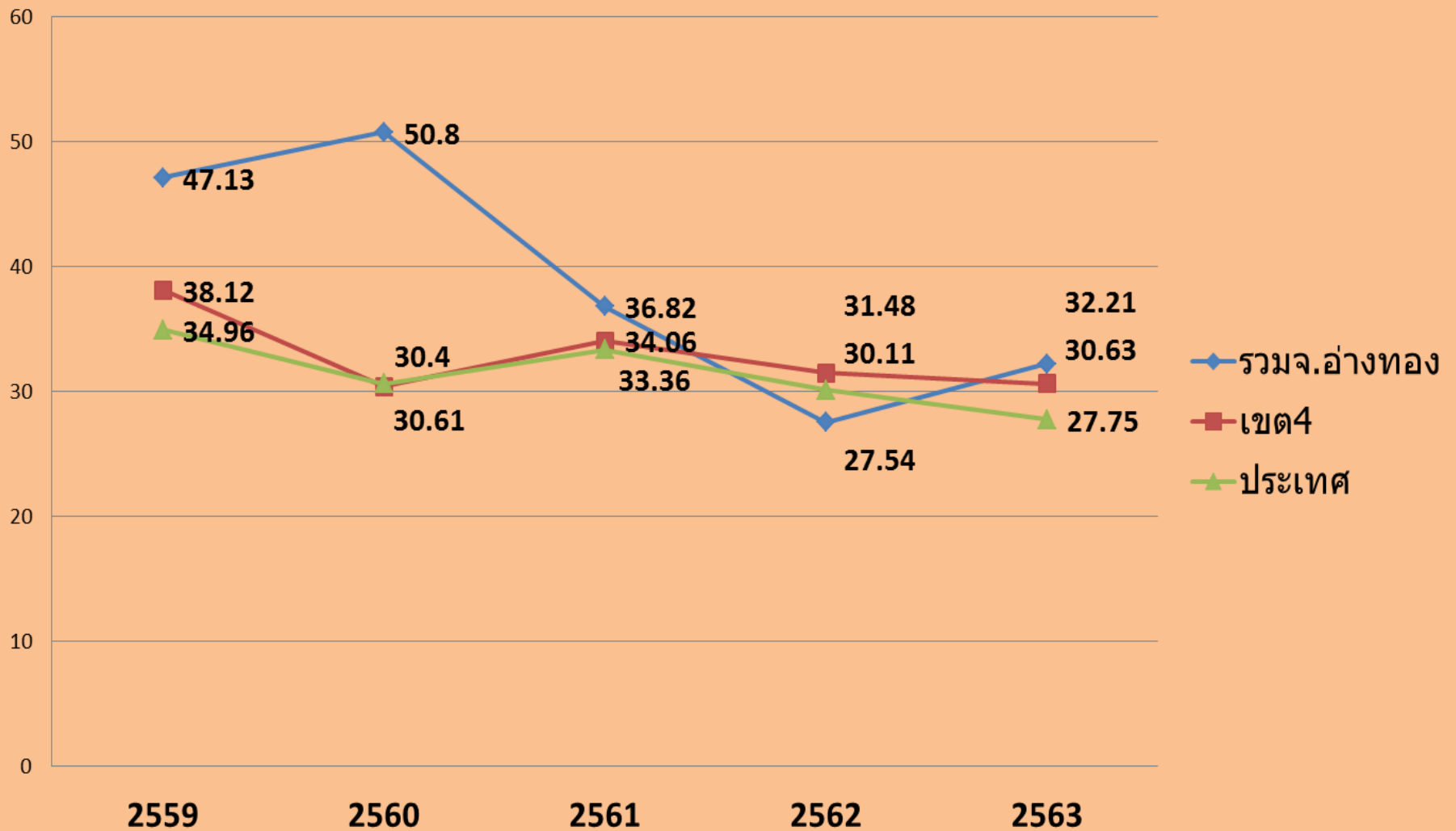
- เด็กอายุ 3 ปี ปราศจากฟันผุร้อยละ 73
- ผู้ตั้งครรภ์ได้รับบริการส่งเสริมสุขภาพช่องปาก ร้อยละ 70
- เด็กได้รับบริการทันตกรรม ร้อยละ 67.43
- สพต. มีการจัดกิจกรรมส่งเสริมสุขภาพช่องปาก

- เด็กอายุ 12ปี ปราศจากฟันผุร้อยละ 70.9
- เด็กวัยเรียนได้รับบริการส่งเสริมสุขภาพช่องปาก ร้อยละ 55
- พฤติกรรมสุขภาพช่องปากที่พึงประสงค์ ร้อยละ 42
- โรงเรียนมีการจัดสภาพแวดล้อมที่เอื้อต่อการมีสุขภาพช่องปากที่ดี ร้อยละ 75

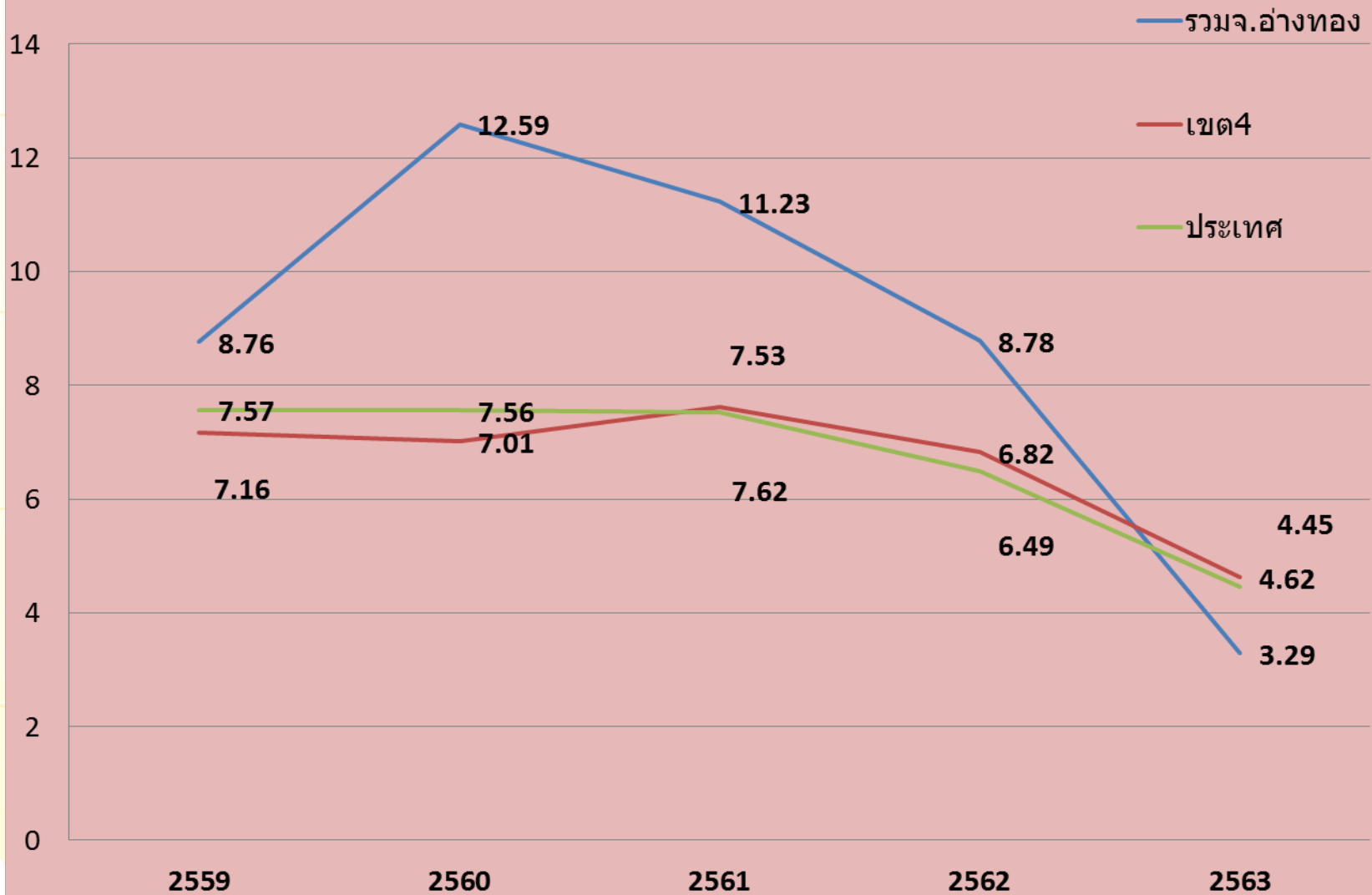
- วัยทำงานอายุ 30-44 ปี มีโรคปริทันต์อักเสบ ร้อยละ 43.16 (HDC)
- วัยทำงาน แปรงฟันก่อนนอน นานอย่างน้อย 2 นาที ร้อยละ 63.15 (H4U)
- เข้ารับบริการทางทันตกรรมในปีที่ผ่านมา ร้อยละ 51.57 (H4U)

- ผู้สูงอายุ มีฟันใช้งานไม่น้อยกว่า 20 ซี่ หรือ 4 คู่สบฟันหลัง ➔ ร้อยละ 67.85 (เป้าหมาย ร้อยละ 65)
- ตรวจและส่งเสริมป้องกัน 2,397,685 คน
- ชมรมผู้สูงอายุด้านการส่งเสริมสุขภาพช่องปาก 6,684 ชมรม
- เข้าถึงข้อมูลผ่านช่องทางการสื่อสารออนไลน์ 5,393 คน

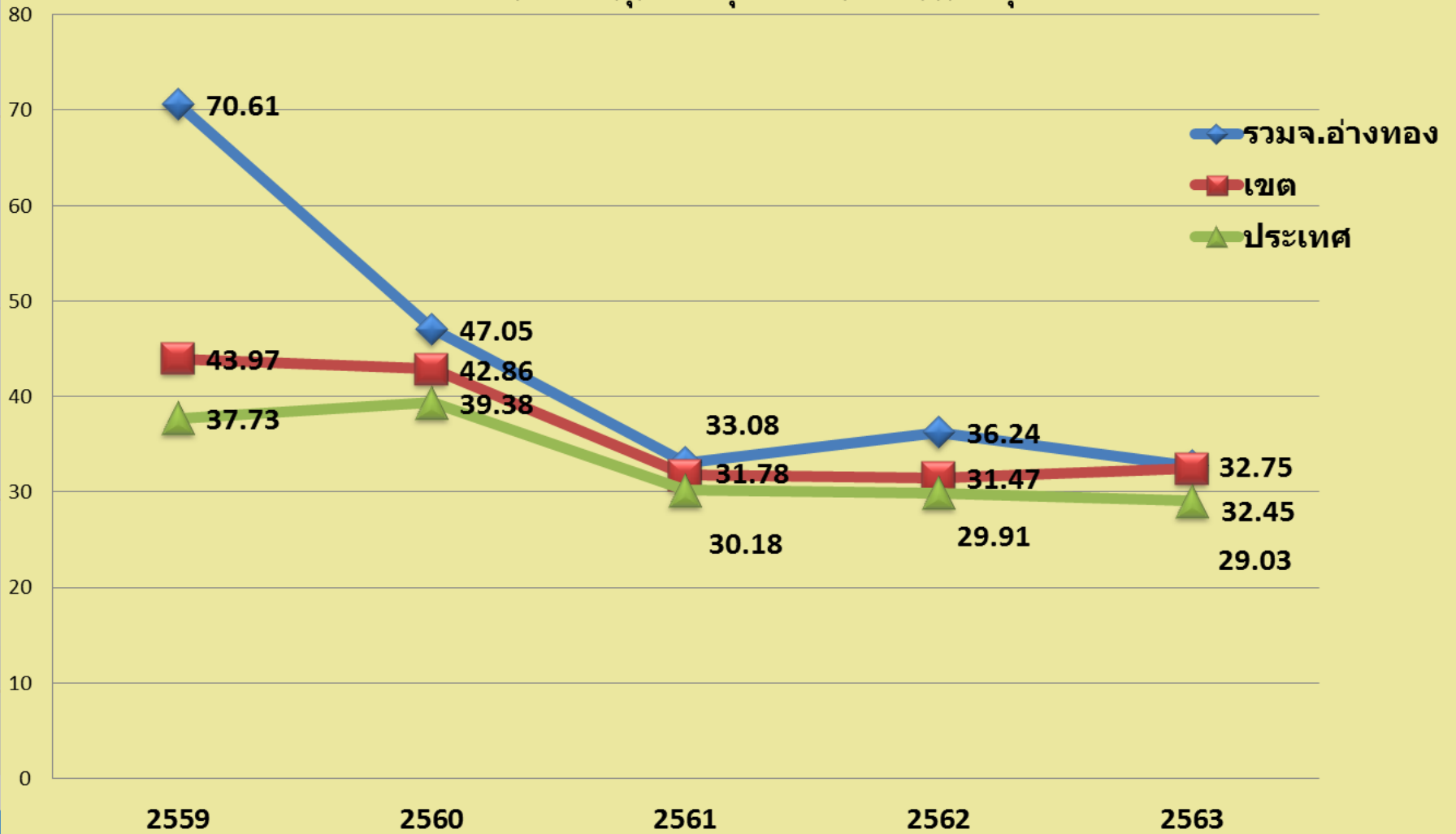
ร้อยละเด็กกลุ่มอายุ 3 ปีมีฟันผุในฟันน้ำนม



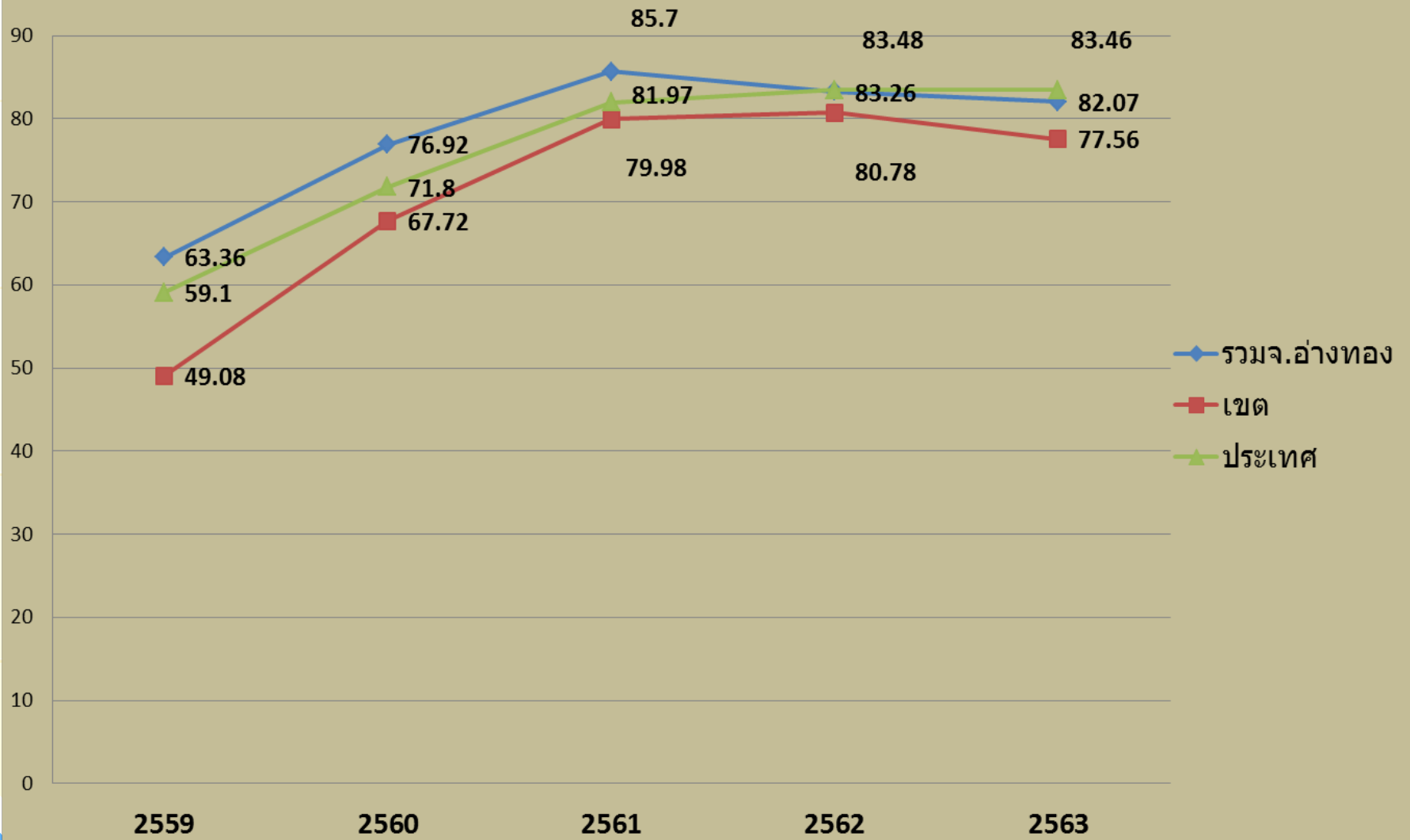
เด็กกลุ่มอายุ 6 ปีมีฟันแท้



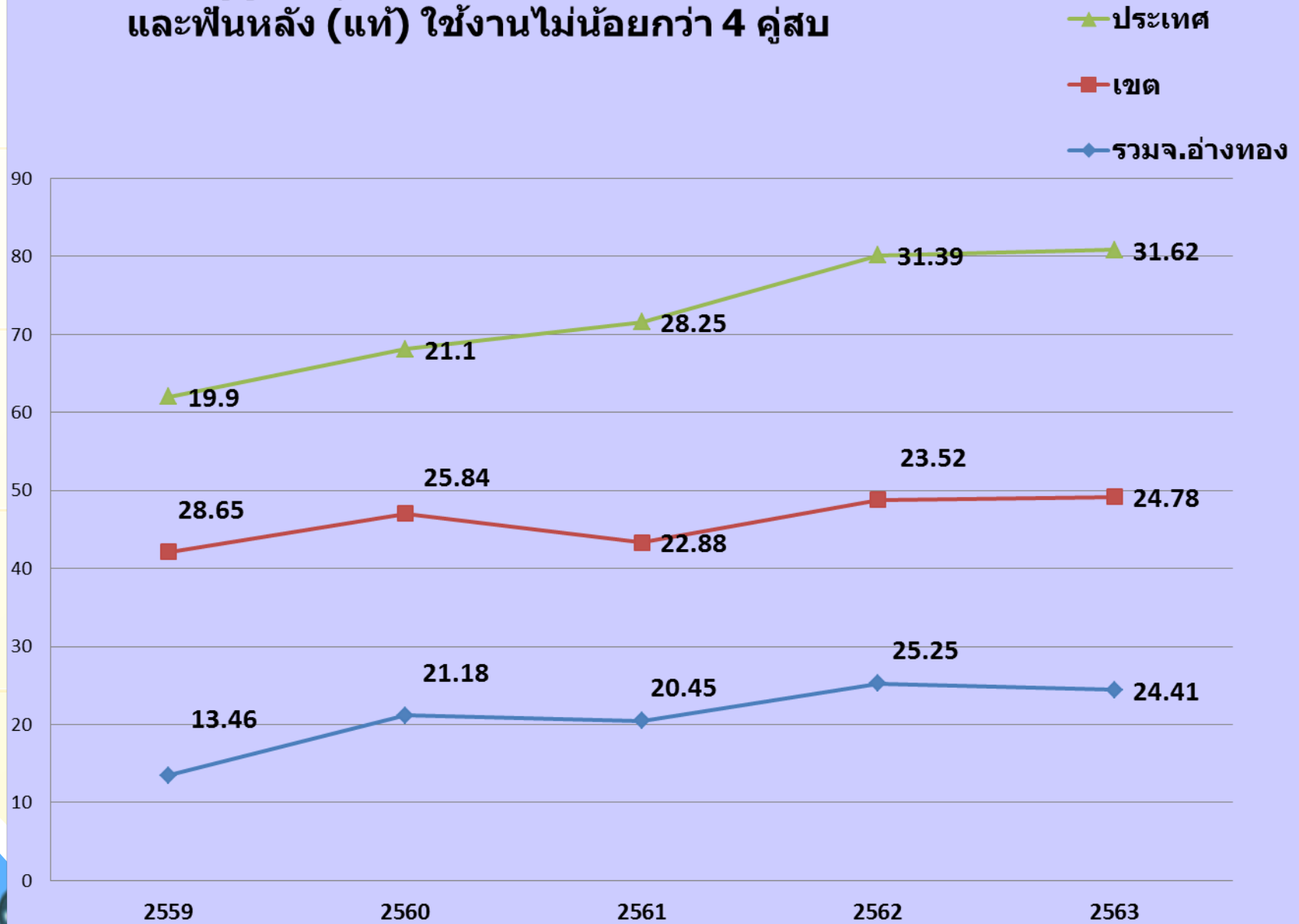
เด็กกลุ่มอายุ 12 ปีมีฟันแท้



เด็กกลุ่มอายุ 12 ปีในเขตรับผิดชอบ cavity free



ร้อยละของผู้สูงอายุ ที่มีฟันแท้ใช้งานได้ไม่น้อยกว่า 20 ซี่ และฟันหลัง (แท้) ใช้งานไม่น้อยกว่า 4 คู่สบ

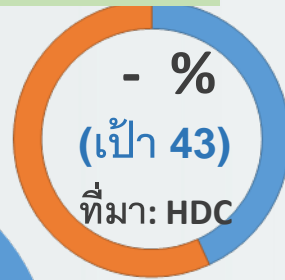
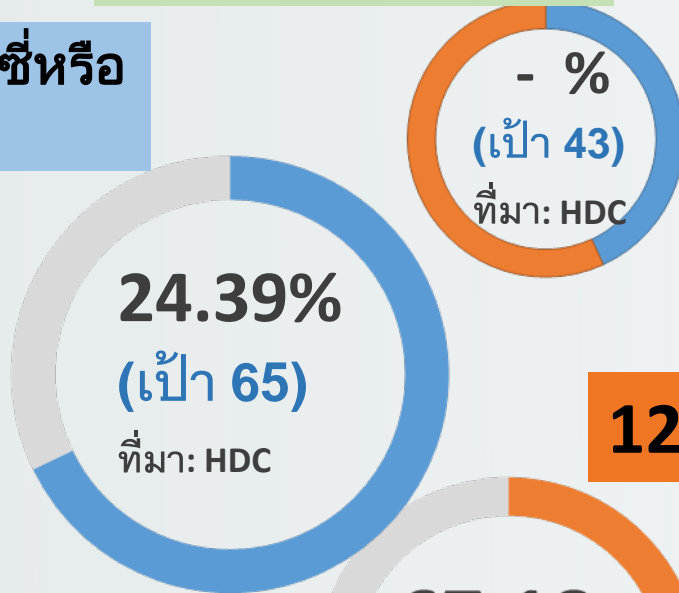


Oral Health Outcome 2563

วัยทำงาน 35-40 ปี
ไม่มีโรคปริทันต์

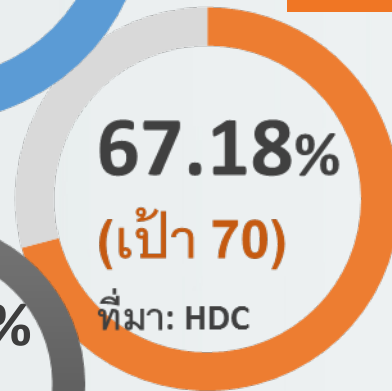
60 ปี ฟันแท้ 20 ซี่หรือ
4 คู่สบ

Coverage
24.39%
เป้า 50



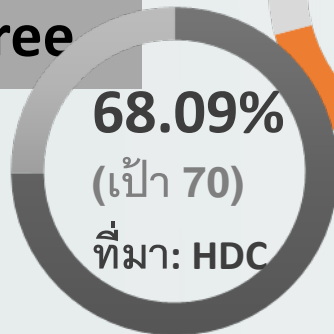
12 ปี Caries Free

Coverage
34.78%
เป้า 50



3 ปี Caries Free

Coverage
25.41%
เป้า 50



ตัวชี้วัดการพัฒนากระบวนการสุขภาพ

สาขาสุขภาพช่องปาก

ปีงบประมาณ 2564

เรียน ผู้ตรวจราชการกระทรวงสาธารณสุข เขตสุขภาพที่ ๑ - ๑๒

ด้วยคณะกรรมการพัฒนาระบบบริการสุขภาพ สาขาสุขภาพช่องปาก ได้พิจารณาตัวชี้วัดการพัฒนาระบบบริการสุขภาพ สาขาสุขภาพช่องปาก ปีงบประมาณ พ.ศ. ๒๕๖๔ ในการประชุมครั้งที่ ๒/๒๕๖๓ เมื่อวันที่ ๒๕ สิงหาคม ๒๕๖๓ เห็นชอบตัวชี้วัดการพัฒนาระบบบริการสุขภาพ สาขาสุขภาพช่องปาก จำนวน ๕ ตัว ได้แก่

๑. ร้อยละอำเภอที่จัดบริการสุขภาพช่องปากใน รพ.สต./ศสม. ที่มีคุณภาพตามเกณฑ์
๒. อัตราการใช้บริการสุขภาพช่องปากของประชาชนในพื้นที่
๓. จำนวนศูนย์ความเป็นเลิศทางการแพทย์ สาขาสุขภาพช่องปาก
๔. อัตราการให้บริการ ตรวจสอบสุขภาพช่องปากและจัดทำความสะอาดฟัน ในหญิงตั้งครรภ์ โดยทันตบุคลากร
๕. อัตราการให้บริการ เคลือบ/ทา ฟลูออไรด์ในกลุ่มเด็กอายุ ๔-๑๒ ปี และเคลือบหลุมร่องฟันกรามแท้ ในกลุ่มเด็กอายุ ๖-๑๒ ปี

สำนักงานปลัดกระทรวงสาธารณสุข ขอแจ้งตัวชี้วัดการพัฒนาระบบบริการสุขภาพ สาขาสุขภาพช่องปาก ปีงบประมาณ พ.ศ. ๒๕๖๔ ให้เขตสุขภาพ เพื่อใช้ในการกำหนดทิศทางและวางแผนพัฒนาระบบบริการสุขภาพช่องปาก ของหน่วยบริการสาธารณสุขในพื้นที่รับผิดชอบ สามารถดาวน์โหลด template ตัวชี้วัดการพัฒนาระบบบริการสุขภาพ สาขาสุขภาพช่องปาก ปีงบประมาณ พ.ศ. ๒๕๖๔ ได้ที่ https://drive.google.com/drive/folders/1ZtPL24nx52eQEo6sZWYAEgYA6qzZJ_Qt?usp=sharing หรือสแกน QR Code ด้านล่าง ทั้งนี้ได้มีหนังสือแจ้งไปยังสำนักงานสาธารณสุขจังหวัดทุกจังหวัดอีกทางหนึ่งด้วยแล้ว



กองบริหารการสาธารณสุข
กลุ่มงานพัฒนาระบบสนับสนุนบริการ
โทร. ๐ ๒๕๙๐ ๑๖๔๑
โทรสาร ๐ ๒๕๙๐ ๑๖๔๑

ตัวชี้วัดที่ 1

ตัวชี้วัดที่ ๑ ร้อยละอำเภอที่จัดบริการสุขภาพช่องปากใน รพ.สต./คสม. ที่มีคุณภาพตามเกณฑ์	
คำนิยาม	การจัดบริการสุขภาพช่องปากที่มีคุณภาพ หมายถึง การให้บริการส่งเสริมทันตสุขภาพ ทันตกรรมป้องกัน และ บริการทันตกรรมพื้นฐาน ทั้งในสถานบริการสุขภาพ และ นอกสถานบริการสุขภาพ ได้ตามเกณฑ์ ๗ กลุ่มเป้าหมาย ๓๕ กิจกรรม คือ
	<ul style="list-style-type: none"> ๑. กลุ่มหญิงตั้งครรภ์ในคลินิกฝากครรภ์ (ANC) <ul style="list-style-type: none"> ๑.๑ การตรวจสุขภาพช่องปาก ๑.๒ บริการฝึกแปรงฟันแบบลงมือปฏิบัติ และ plaque control ๑.๓ การให้บริการทันตกรรม เช่น ขูดหินน้ำลาย, อุดฟัน เป็นต้น ๒) คลินิกส่งเสริมสุขภาพเด็กดี (WCC) <ul style="list-style-type: none"> ๒.๑ การตรวจช่องปากอย่างน้อยร้อยละ ๕๐ ๒.๒ การฝึกพ่อแม่/ผู้ดูแลเด็กแปรงฟันแบบลงมือปฏิบัติ ๒.๓ การทาฟลูออไรด์วานิชให้เด็กในคลินิกส่งเสริมสุขภาพเด็กดี ๓) ศูนย์พัฒนาเด็กเล็ก <ul style="list-style-type: none"> ๓.๑ การตรวจสุขภาพช่องปากอย่างน้อยร้อยละ ๕๐ ๓.๒ การทาฟลูออไรด์วานิชในเด็กที่เป็นกลุ่มเสี่ยง อย่างน้อยปีละ ๓ ครั้ง ๓.๓ การให้บริการทันตกรรมในเด็กอายุ ๓-๕ ปี ๔) โรงเรียนประถมศึกษา <ul style="list-style-type: none"> ๔.๑ การตรวจช่องปากเด็กอายุ ๖-๑๒ ปี ๔.๒ การเคลือบหลุมร่องฟันกรามแท้ซี่ที่ ๑ ในเด็กอายุ ๖ ปี ๔.๓ การให้บริการทันตกรรมในเด็กอายุ ๖-๑๒ ปี อย่างน้อยร้อยละ ๕๐ ๕) กลุ่มผู้ป่วยโรคเรื้อรัง <ul style="list-style-type: none"> ๕.๑ การตรวจคัดกรองสุขภาพช่องปากในผู้ป่วยเบาหวาน ๖) กลุ่มวัยทำงาน <ul style="list-style-type: none"> ๖.๑ การให้บริการทันตกรรมในกลุ่มผู้มีอายุ ๑๕-๕๙ ปี ๗) กลุ่มผู้สูงอายุ <ul style="list-style-type: none"> ๗.๑ การตรวจสุขภาพช่องปากผู้สูงอายุ

UPDATE

UPDATE

NEW

ตัวชี้วัดที่ 1

UPDATE

ตัวชี้วัดที่ ๑ ร้อยละอำเภอที่จัดบริการสุขภาพช่องปากใน รพ.สต./ศสม. ที่มีคุณภาพตามเกณฑ์

คำนิยาม

การจัดบริการสุขภาพช่องปากที่มีคุณภาพ หมายถึง การให้บริการส่งเสริม
ทันตสุขภาพ ทันตกรรมป้องกัน และ บริการทันตกรรมพื้นฐาน ทั้งในสถาน
บริการสุขภาพ และ นอกสถานบริการสุขภาพ ได้ตามเกณฑ์ ๗ กลุ่มเป้าหมาย
๑๕ กิจกรรม คือ

๒) กลุ่มวัยทำงาน

NEW

๒.๑ การให้บริการทันตกรรมในกลุ่มผู้มีอายุ ๑๕-๕๙ ปี

ตัวชี้วัดที่ 2 เหมือนเดิม

ตัวชี้วัดที่ ๒ อัตราการใช้บริการสุขภาพช่องปากของประชาชนในพื้นที่	
คำนิยาม	อัตราการใช้บริการสุขภาพช่องปาก หมายถึง อัตราการใช้บริการส่งเสริมสุขภาพช่องปาก ทันตกรรมป้องกัน บริการรักษาทันตกรรมพื้นฐาน บริการทันตกรรมเฉพาะทาง และบริการฟื้นฟูสภาพช่องปาก ทั้งในหน่วยบริการและบริการเชิงรุกในชุมชนของประชาชนในพื้นที่
เกณฑ์เป้าหมาย	ประชากรในพื้นที่ไม่น้อยกว่าร้อยละ ๔๐ ใช้บริการสุขภาพช่องปาก
ประชากรกลุ่มเป้าหมาย	ประชากรในพื้นที่ทั้งหมด
วิธีการจัดเก็บข้อมูล	รวบรวมจากรายงาน ระบบ Health Data Central กระทรวงสาธารณสุข
รายการข้อมูล ๑	จำนวนคนใหม่ที่รับบริการสุขภาพช่องปากในรอบปี (คนต่อสถานบริการ) จากกลุ่มรายงานมาตรฐาน -> การเข้าถึงบริการ -> ทันตกรรม (บริการ) -> ข้อ ๑. ผู้ป่วยนอกที่รับบริการทางทันตกรรม รวมทุกสิทธิ (คนต่อสถานบริการ)
รายการข้อมูล ๒	ประชากรในพื้นที่ จากกลุ่มรายงานมาตรฐาน -> ข้อมูลเพื่อตอบสนอง Service Plan สาขาสุขภาพช่องปาก -> ข้อ ๑ OHSP อัตรา (ร้อยละ) การใช้บริการทันตกรรมรวมทุกสิทธิ เฉพาะเขตรับผิดชอบ (คน) (ใช้แบบความครอบคลุม) -> คอลัมน์ B (ประชากรในเขตรับผิดชอบทั้งหมด(คน))
สูตรการคำนวณตัวชี้วัด	รายการข้อมูล ๑ / รายการข้อมูล ๒ x ๑๐๐

ตัวชี้วัดที่ 3



ตัวชี้วัดที่ ๓ จำนวนศูนย์ความเป็นเลิศทางการแพทย์ สาขาสุขภาพช่องปาก	
คำนิยาม	ศูนย์ความเป็นเลิศทางการแพทย์ สาขาสุขภาพช่องปาก หมายถึง โรงพยาบาลที่มีศักยภาพในการจัดระบบดูแลสุขภาพช่องปากในด้านการจัดบริการทันตกรรมที่มีความยุ่งยาก ซับซ้อนสูงมาก ด้านการพัฒนาวิชาการ และการพัฒนาสถานบริการสาธารณสุขอื่นๆ ในเครือข่าย โดยคณะกรรมการพัฒนาศูนย์ความเป็นเลิศทางการแพทย์ สาขาสุขภาพช่องปาก กำหนดให้มีความเป็นเลิศทางการแพทย์ สาขาสุขภาพช่องปาก ๔ ด้าน คือ <ol style="list-style-type: none">๑. การรักษาโรคมะเร็งในช่องปาก๒. การรักษาผู้ป่วยปากแห้งเพดานโหว่๓. การรักษาทางทันตกรรมในเด็กที่ยุ่งยากซับซ้อน๔. การรักษาทางทันตกรรมในผู้สูงอายุที่ยุ่งยากซับซ้อน โรงพยาบาลอาจขอรับการประเมินในด้านใดด้านหนึ่ง หรือหลายด้านก็ได้
เกณฑ์เป้าหมาย	เขตสุขภาพละ ๑ โรงพยาบาล ๑ ด้าน
ประชากรกลุ่มเป้าหมาย	โรงพยาบาลในแผนพัฒนาศูนย์ความเป็นเลิศทางการแพทย์ สาขาสุขภาพช่องปาก
วิธีการจัดเก็บข้อมูล	คณะกรรมการพัฒนาศูนย์ความเป็นเลิศทางการแพทย์ สาขาสุขภาพช่องปาก
รายการข้อมูล ๑	จำนวนโรงพยาบาลที่ผ่านการรับรองให้เป็นศูนย์ความเป็นเลิศทางการแพทย์ สาขาสุขภาพช่องปาก จากคณะกรรมการพัฒนาศูนย์ความเป็นเลิศทางการแพทย์ สาขาสุขภาพช่องปาก
รายการข้อมูล ๒	ไม่มี
สูตรการคำนวณตัวชี้วัด	รายการข้อมูล ๑

ตัวชี้วัดที่ 4

Fee schedule -- หญิงตั้งครรภ์

NEW

ตัวชี้วัดที่ ๔ อัตราการให้บริการ ตรวจสอบสุขภาพช่องปากและขัดทำความสะอาดฟัน ในหญิงตั้งครรภ์ โดยทันตบุคลากร

คำนิยาม

การให้บริการตรวจสอบสุขภาพช่องปากและขัดทำความสะอาดฟัน หมายถึง การให้บริการตรวจสอบสุขภาพช่องปาก และขัดทำความสะอาดฟัน รวมถึงการการขูดหินน้ำลาย ซึ่งอาจจะเป็นการให้บริการภายในครั้งเดียวกัน หรือ การนัดหมายมาขัดทำความสะอาดฟัน ภายหลัง
หญิงตั้งครรภ์ หมายถึง ผู้ที่มารับบริการในระหว่างที่ตั้งครรภ์
ทันตบุคลากร หมายถึง ทันตแพทย์ หรือ ทันตภิบาล

เกณฑ์เป้าหมาย

ไม่น้อยกว่าร้อยละ ๗๕

ตัวชี้วัดที่ 5

Fee schedule -- เด็กวัยเรียน

NEW

ตัวชี้วัดที่ ๕ อัตราการให้บริการ เคลือบ/ทา ฟลูออไรด์ในกลุ่มเด็กอายุ ๔-๑๒ ปี และเคลือบหลุมร่องฟันกรามแท้ ในกลุ่มเด็กอายุ ๖-๑๒ ปี	
คำนิยาม	เคลือบ/ทา ฟลูออไรด์ หมายถึง การใช้ฟลูออไรด์วานิชเฉพาะที่ และการอมฟลูออไรด์ เคลือบหลุมร่องฟันกรามแท้ หมายถึง การเคลือบหลุมร่องฟันกรามแท้ ซี่ 16, 17, 26, 27, 36, 37, 46, 47 เด็กอายุ ๔-๑๒ ปี หมายถึง เด็กอายุ ๔-๑๒ ปี ๑๑ เดือน ๒๙ วัน เด็กอายุ ๖-๑๒ ปี หมายถึง เด็กอายุ ๖-๑๒ ปี ๑๑ เดือน ๒๙ วัน
เกณฑ์เป้าหมาย	ไม่น้อยกว่าร้อยละ ๕๐
ประชากรกลุ่มเป้าหมาย	กลุ่มเด็กอายุ ๔-๑๒ ปี / ๖-๑๒ ปี ในพื้นที่รับผิดชอบ เป็นภาพรวมจังหวัด
วิธีการจัดเก็บข้อมูล	รวบรวมจากรายงาน ระบบ Health Data Central กระทรวงสาธารณสุข

เป้าหมาย OHSP VS Fee Schedule

- ▶ หนังสือแจ้งตัวชี้วัด OHSP ปีงบประมาณ ๒๕๖๔
 - ▶ ตามหนังสือที่ สธ ๐๒๐๗.๐๕/ว ๒๑๙๔ ลว. ๑๔ กย.๖๓
- ▶ หนังสือแจ้งนโยบายการบริการสร้างเสริมสุขภาพและป้องกันโรคในช่องปากฯ ปีงบประมาณ ๒๕๖๔
 - ▶ ตามหนังสือที่ สธ ๐๒๐๗.๐๕/ว ๒๕๐๙ ลว. ๑๕ ตค.๖๓

กิจกรรม	OHSP	FS
กลุ่มหญิงตั้งครรภ์ (ตรวจ+ขัดทำความสะอาดฟัน)	๗๕	๔๐
กลุ่มเด็ก ๔-๑๒ ปี (ฟลูออไรด์)	๕๐	๕๐
กลุ่มเด็ก ๖-๑๒ ปี (เคลือบหลุมร่องฟันกรามแท้)	๕๐	๕๐

แผนงานส่งเสริมสุขภาพช่องปาก จังหวัดอ่างทอง ปี 2564

01 พัฒนาคุณภาพบริการในคลินิกทันตกรรมมาตรฐาน (Thai dental safety goal)

02 พัฒนาศักยภาพทันตบุคลากรในการดูแลสุขภาพช่องปาก

03 สร้างเสริมสุขภาพช่องปากในผู้สูงอายุจังหวัดอ่างทอง

04 พัฒนาการบริการสร้างเสริมสุขภาพและป้องกันโรคในช่องปากที่มุ่งเน้นการเข้าถึงบริการ
บางกลุ่มวัยเป็นการจำเพาะ (fee schedule)

พัฒนาคุณภาพบริการในคลินิก ทันตกรรมมาตรฐาน (Thai dental safety goal)

- ❑ ประเมินคุณภาพบริการคลินิกทันตกรรมในรพ./รพ.สตตามเกณฑ์ **Thai dental safety goal**, รพ.สต.คุณภาพและรพ.สต.ติดตาม
- ❑ นิเทศติดตามการดำเนินงานเครือข่ายบริการสุขภาพช่องปาก
- ❑ กำกับนิเทศติดตามการปรับปรุงการจัดระบบระบายน้ำ

ตัวชี้วัด **1.** ร้อยละรพ.สต./สสม. ผ่านเกณฑ์จัดบริการสุขภาพช่องปาก **7**
กลุ่มเป้าหมาย **15** กิจกรรม (ร้อยละ **60**)
2. อัตราการใช้บริการสุขภาพช่องปากของประชาชนในพื้นที่ (ร้อยละ **40**)

สร้างเสริมสุขภาพช่องปากในผู้สูงอายุจังหวัดอ่างทอง

- เป้าหมายชมรมผู้สูงอายุในรพท/รพช และรพ.สต.ที่มีทันตภิบาล/นวก.ทันตะในพื้นที่อยู่ประจำ
- ติดตามการดำเนินงานให้ความรู้เรื่องการดูแลสุขภาพช่องปาก, การตรวจคัดกรองรอยโรคในช่องปากของผู้สูงอายุ สมาชิกในชมรมผู้สูงอายุได้รับบริการทางทันตกรรม

ตัวชี้วัด

1. ผู้สูงอายุได้รับความรู้และได้รับการตรวจคัดกรองรอยโรคในช่องปาก (ร้อยละ 10)

รายชื่อรพ.สต.ที่มี/ไม่มีชมรมผู้สูงอายุ ในเขตรับผิดชอบ จังหวัดอ่างทอง (ทุกอำเภอที่มีเจ้าพนักงานทันตสาธารณสุข/นักวิชาการประจำ)

ลำดับ	รพ.สต.	จำนวนสมาชิก/คน	ผู้รับผิดชอบ
อำเภอเมือง	1.รพ.สต.บ้านแห	50 คน	1.สุนันท์ สีนวล
	2.รพ.สต.บ้านอิฐ	80 คน	2.พิยดา ยาทัยยะ
	3.รพ.สต.ศาลาแดง	-	3.กมลวรรณ อินเปล่ง
	4.รพ.สต.โพสะ	170 คน	4.ธีรนุช การปือก
อำเภอวิเศษชัยชาญ	1.รพ.สต.หลักแก้ว	260 คน	1.จุพาลักษณ์ เพิ่มพูน
	2.รพ.สต.ม่วงเตี้ย	80คน	2.ขวัญวิภา เวทการ
	3.รพ.สต.ไผ่คำพัฒนา	650 คน	3.ปริยานุช สุขวานิช
	4.รพ.สต.สาวร้องไห้	735 คน(เลือก 1 ชมรม)	4.อรวรรณ เทพารักษ์
	5.รพ.สต.สี่ร้อย		450 คน
	6.รพ.สต.บางจัก	50 คน	6.ไอลดา กองทอง
	7.รพ.สต.ห้วยคันแหลน	56 คน	7.ศิริประภา ปทุมานนท์
อำเภอโพธิ์ทอง	1.สอน.เฉลิมพระเกียรติ บ้าน ยางซ้าย	30 คน	1.เสริมศรี ประพันธ์
		80 คน	2.นฤมล บุญมาก
	2.รพ.สต.บางเจ้าฉ่า	30 คน	3.อานนท์ แก้วเกิด
	3.รพ.สต.โคกพุทธรา	447 คน	4.สุริรัตน์ ดำรงค์ศรี
	4.รพ.สต.ทางพระ	40 คน	5.จินตนา จารุจิตร
	5.รพ.สต.บ่อแร่	ไม่มีชมรม	6.นิภารัตน์ มะลิทอง
6.รพ.สต.บ้านโพธิ์เอน			

รายชื่อรพ.สต.ที่มี/ไม่มีชมรมผู้สูงอายุ ในเขตรับผิดชอบ จังหวัดอ่างทอง (ทุกอำเภอที่มีเจ้าพนักงานทันตสาธารณสุข/นักวิชาการประจำ)

อำเภอป่าโมก	<ol style="list-style-type: none"> 1.รพ.สต. โฝงแฝง 2.รพ.สต.บ้านพลายทอง 3.รพ.สต.บางเสด็จ 4.รพ.สต.นรสิงห์ 	<p>300 คน</p> <p>51 คน</p> <p>40 คน</p> <p>67 คน</p>	<ol style="list-style-type: none"> 1.อรรวรรณ พูลสุข 2.พนรัตน์ พุ่มพัฒน์ 3.สุภัทสร่า สังกวาลงษ์ 4.สุภาภรณ์ กระจ่างจิตร
อำเภอไชโย	<ol style="list-style-type: none"> 1.รพ.สต.ไชยภูมิ 2.รพ.สต.จระเข้ร้อง 	<p>ไม่มีชมรม</p> <p>40 คน</p>	<ol style="list-style-type: none"> 1.จีราพร มาพิพัฒน์ 2.เบญจมาศ รอดวิจิตร
อำเภอแสวงหา	<ol style="list-style-type: none"> 1.รพ.สต.ห้วยไผ่ 2.รพ.สต.สีบัวทอง 3.รพ.สต.วังน้ำเย็น 4.รพ.สต.บ้านพราน 5.รพ.สต.จำลอง 	<p>80 คน</p> <p>110 คน</p> <p>428 คน</p> <p>40 คน</p> <p>50 คน</p>	<ol style="list-style-type: none"> 1.บุญนำ แจ่มจันทร์ 2.สุชาดา จันทร์ 3.นุจรี บุญสำลี 4.ชลธิชา โพนทิ 5.ยุวดี สืบจากดี
อำเภอสามโก้	<ol style="list-style-type: none"> 1.รพ.สต.โพธิ์ม่วงพันธ์ 2.รพ.สต.มงคลธรรมนิมิต 	<p>255 คน</p> <p>300 คน</p>	<ol style="list-style-type: none"> 1.กาญจนา คชาโชติ 2.สิริวรรณ สว่างอารมย์
สรุปยอด	27 รพ.สต.	4969 คน	
สรุปยอดทุกอำเภอ	128 ชมรม	14,834 คน	

พัฒนาการบริการสร้างเสริมสุขภาพและป้องกันโรคในช่องปากที่มุ่งเน้นการเข้าถึงบริการบางกลุ่ม วัยเป็นการจำเพาะ (fee schedule)

กิจกรรม	OHSP	FS	อ่างทอง
กลุ่มหญิงตั้งครรภ์ ตรวจ ขัดและทำความสะอาดฟัน	ร้อยละ 75	ร้อยละ 40	ร้อยละ 40
เด็กวัยเรียน 4-12 ปี เคลือบฟลูออไรด์	ร้อยละ 50	ร้อยละ 50	ร้อยละ 50
เด็กวัยเรียน 6-12 ปี เคลือบหลุมร่องฟัน กรามแท้	ร้อยละ 50	ร้อยละ 50	ร้อยละ 50

* คปสอ.แสวงหาร่วมดำเนินกิจกรรมเด็กไทยฟันดี ตค.63- 23 เมษ. 64

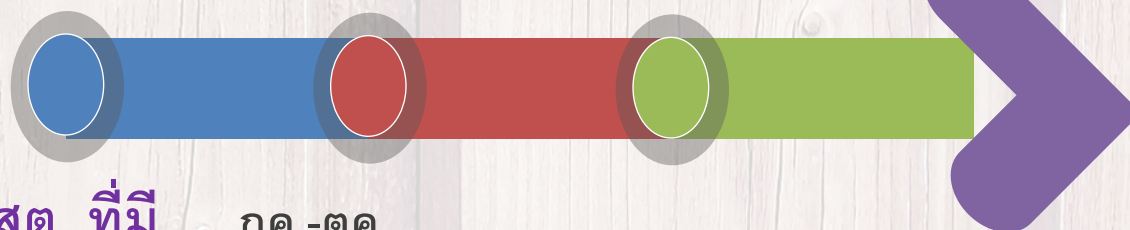
แนวทางการกำกับ ติดตาม งาน FS สุขภาพช่องปาก

- สุ่มประเมินคุณภาพการยึดติดการเคลือบหลุมร่องฟัน 15-19 กพ. 2564
- สุ่ม 420 คน 7 อำเภอ
- เด็ก 6-12 ปี sealant ต.ค 63 – พค 63

การปรับปรุงระบบระบายอากาศในคลินิก ทันตกรรมของรพ.สต.(ตค.2563-ธค.2563)

ปรับปรุงแล้ว
9 แห่ง

อยู่ระหว่าง
ดำเนินงาน
21 แห่ง



รพ.สต. ที่มี
ทันตา/นวก
ประจำ
31 แห่ง

กค.-ตค.
2563

ตค.2563



* **Cup** ไชโย ป่าโมก * เงินชดเชย **fee schedule 2563**



แนวทางการจัดบริการสร้างเสริมสุขภาพและป้องกันโรคช่องปากวิถีชีวิตใหม่
(New normal)...รพ/ รพสต.....จังหวัดอ่างทอง

One page

กลุ่มงานทันตสาธารณสุข รพ/รพสต

ได้ปรับปรุงคลินิกบริการทันตกรรม ดังนี้

ก่อน	หลัง
๑.....	๑.....
๒.....	๒.....
๓.....	๓.....

ใช้งบประมาณ จาก..... ราคา บาท

ภาพ before and after



โครงการพัฒนาระบบดูแลสุขภาพช่องปากในกลุ่มผู้ต้องขัง
ปี ๒๕๖๔ ภายใต้โครงการพระราชดำริ
“ราชทัณฑ์ ปันสุข ทำความ ดี เพื่อชาติ ศาสน์ กษัตริย์”

02



ผู้ต้องขัง
สามารถเข้าถึงบริการ
รักษา ส่งเสริม ฟันฟู

- บริการทันตกรรม :
 - หน่วยบริการประจำ / หน่วยเคลื่อนที่
 - เรือนจำนำร่อง : 1 ครั้ง / สัปดาห์
 - เรือนจำอื่นๆ : เพิ่มความถี่บ่อยตามความเหมาะสม
- กิจกรรมรณรงค์สร้างเสริมสุขภาพช่องปากในเรือนจำ
ทำความดีถวายเป็นพระราชกุศลเนื่องในวันเฉลิมพระชนมพรรษา
พระบาทสมเด็จพระเจ้าอยู่หัว รัชกาลที่ 10
ระยะเวลาดำเนินการ : ตลอดเดือนกรกฎาคม 2564



โครงการราชทัณฑ์ ปันสุข ทำความ ดี เพื่อชาติ ศาสน์ กษัตริย์

เนื่องในวันเฉลิมพระชนมพรรษาพระบาทสมเด็จพระวชิรเกล้าเจ้าอยู่หัว
กลุ่มงานทันตสาธารณสุข สำนักงานสาธารณสุขจังหวัดอ่างทอง
จัดกิจกรรมรณรงค์สร้างเสริมสุขภาพช่องปาก
ณ เรือนจำ อำเภอเมือง จังหวัดอ่างทอง



ให้ทันตสุขศึกษารายกลุ่มแก่ผู้ต้องขังชายและหญิง จำนวน ๑๑๖ คน

ให้บริการตรวจฟันแก่ผู้ต้องขังชายและหญิงจำนวน ๑๑๖ คน

ให้บริการถอนฟันแก่ผู้ต้องขังจำนวน ๕๗ คน ๗๖ ซี่

กิจกรรมให้ความรู้ทางทันตสุขภาพผ่านโปสเตอร์และภาพพลิก

L/O/G/O



โครงการราชทัณฑ์ปันสุข:(18/12/63)

กิจกรรมที่ทำ

- 1 ตรวจสอบสภาพช่องปากและให้ทันตสุขศึกษา
- 2 ทาฟลูออไรด์
- 3 ให้การบำบัดรักษาอาการทางทันตกรรมเบื้องต้น คือถอนฟัน

กลุ่มเป้าหมาย

- ทาฟลูออไรด์ **400**คน
- ถอนฟัน **200** คน

การบริการที่ได้ให้ไปแล้ว

1. ตรวจสอบและให้ทันตสุขศึกษา **200** คน
2. ทาF.....**200**..คน
3. ถอน...**0**....คน(เนื่องจากการแพร่ระบาดของ **covid 19** ทำให้จำเป็นต้องเลื่อนตารางการออกให้บริการออกไป)

Staffผู้ร่วมดำเนินงาน

1. ทพ.,ทภ.และผู้ช่วยทพ. (รพ.อ่างทอง)
2. ทพ.และทภ. (สสจ.)
3. ทภ.ในเขตอำเภอเมือง (สสอ.)



สำนักงานหลักประกันสุขภาพแห่งชาติ

การตรวจสอบการโอนเงิน

การตรวจสอบผ่านระบบ E-Claim



สำนักงานหลักประกันสุขภาพแห่งชาติ

English Thai

หน้าหลัก ข่าว ดาวน์โหลด เว็บบอร์ด MIS MIS หน่วยงานที่เกี่ยวข้อง คำถามที่พบบ่อย ติดต่อเรา

:: e-Claim System

ชื่อ : สรีสองคัมภุระ [Logout]
ตำแหน่ง : [Z]
หน่วยงาน : สปสช. เขต 4 สระบุรี [04]

ส่งข้อมูล
Send Data



ค้นหาข้อมูลผู้ป่วย
e-Claim Search



รายงานการเงิน
Finance Report

Prior Authorization

ใบคำขอเบิกข้าราชการ
Official

Cancer Payment Registry

ใบคำขอเบิกประกันสังคม
Social Security Office

ตรวจสอบสิทธิ์

อุทธรณ์ประกันสังคม

หน้าหลัก

ผู้ป่วย OP refer รอการอนุมัติ จำนวน 17130 รายการ (ข้อมูลอัพเดทล่าสุด 24/09/2563)
รายการคำขออนุมัติที่ใกล้หมดอายุของ Prior Authorize จำนวน 6141 รายการ (ข้อมูลอัพเดทล่าสุด 25/09/2563)
รายการใบคำขอเบิกที่ยังไม่ได้ดำเนินการ จำนวน 0 ใบ (ข้อมูลอัพเดทล่าสุด 25/09/2563)
ผู้ป่วย HSCT รอการบันทึกข้อมูล conditioning จำนวน 3 รายการ (ข้อมูลอัพเดทล่าสุด 25/09/2020)



ประกาศ !! เรื่อง การปิดระบบรับข้อมูลเพื่อทำการประมวลผลข้อมูลและปิดงบประมาณกองทุนหลักประกันสุขภาพแห่งชาติปีงบประมาณ 2563

ประกาศโดย เดือนเพ็ญ เมื่อ 21/09/2563 10:05:36

เรียน เจ้าหน้าที่เกี่ยวข้อง สปสช. ขอประกาศแจ้งปิดรับข้อมูลส่งเบิกค่าใช้จ่ายเพื่อบริการสาธารณสุข เพื่อทำการประมวลผลข้อมูลและปิดงบประมาณกองทุนหลักประกันสุขภาพแห่งชาติปีงบประมาณ 2563 ดังนี้ ... อ่านรายละเอียด



ประกาศ !! เรื่องการจ่ายชดเชยค่าบริการสาธารณสุข สำหรับค่าบริการสร้างเสริมสุขภาพและป้องกันโรคสำหรับบริการพื้นฐาน จ่ายตามรายการบริการ (Fee schedule) และค่าบริการกรณีโรคติดเชื้อไวรัสโคโรนา 2019

ประกาศโดย เดือนเพ็ญ เมื่อ 31/07/2563 12:56:08

เรียน เจ้าหน้าที่เกี่ยวข้องทุกท่าน เพื่อให้เกิดประสิทธิภาพในการบริหารจัดการ สปสช. ขอดำเนินการตรวจสอบข้อมูลการรับค่าใช้จ่าย และเอกสารที่เกี่ยวข้องกับการให้บริการผู้มีสิทธิก่อนจ่ายชดเชยค่าบริการฯ ดังแนบการส่งข้อมูล และประมวลผลจ่ายใน Statement เดือนมิถุนายน 2563 (STM 6306) เป็นต้นไป ประกอบด้วย 1. ค่าบริการสร้างเสริมสุขภาพและปี... อ่านรายละเอียด



ประกาศ !! แนวทางการจ่ายชดเชยค่าอุปกรณ์ป้องกันส่วนบุคคล (PPE) สำหรับผู้ป่วยที่ต้องสอบสวนโรคติดเชื้อไวรัส

- อุทธรณ์ประกันสังคม APPEAL SSS
- ชุดข้อมูลเพื่อการกำกับในระดับเขตพื้นที่
- ระบบรายงานสิทธิสปสช. Statement NHSO
- อุทธรณ์ราชการ CS App
- ระบบรายงาน UC UC Statement
- ข้อมูลผลการตรวจสอบ REP
- อุทธรณ์จ่ายค่าชดเชย Appeal
- รับส่งต่อผู้ป่วยนอก OP Refer (ข้ามจังหวัด)
- รายงานแบบสรุป Instrument
- ลงทะเบียนผู้ป่วย Leukemia & Lymphoma
- ระบบ ORS ORS System

ประกาศ !! แนวทางการจ่ายชดเชยค่าอุปกรณ์ป้องกันส่วนบุคคล (PPE) สำหรับผู้ป่วยต้องสงสัยว่าติดเชื้อไวรัสโคโรนา 2019 (PUI) และผู้ป่วยโรคติดเชื้อไวรัสโคโรนา 2019 ในระบบหลักประกันสุขภาพแห่งชาติ

ประกาศ !! เรื่อง การขอรับค่าใช้จ่ายค่าอุปกรณ์ป้องกันส่วนบุคคล (PPE) กรณีโรคติดเชื้อไวรัสโคโรนา 2019 หรือโรคโควิด 19 (Coronavirus Disease 2019 (COVID 19)) ในระบบหลักประกันสุขภาพแห่งชาติ

ประกาศ !! แจ้งเปลี่ยนแปลงการขออนุมัติใช้ยาราคาแพงในกลุ่มโรคมะเร็ง (RDPA) และ สะเก็ดเงิน (DDPA) สิทธิ อปท.

กระทู้ล่าสุด

- ติดค125 กับ C438 (ตอบ 3/ดู 20)
- ติดค125 กับ C438 (ตอบ 0/ดู 3)
- ติด deny m12 (ตอบ 3/ดู 16)
- ไม่สามารถดาวน์โหลด REP. เข้าโปรแกรมออฟไลน์ไม่ได้ครับ (ตอบ 2/ดู 15)

คำถามล่าสุด

- การขอฐานข้อมูลเดิม สามารถขอได้หรือไม่
- นำเข้าไฟล์ Rep ในโปรแกรม e-Claim ไม่ได้กรณีแจ้ง Error
- ส่งข้อมูลเข้ามาแล้วจะสามารถดูไฟล์ข้อมูลผลการตรวจสอบ (Rep) ได้จากที่ไหน
- ต้องการตรวจสอบข้อมูลของผู้ป่วย ว่ามีสถานะข้อมูลเป็น ผ่าน A, ติด C, หรือออก Statement ไปแล้ว

:: e-Claim System

ชื่อ : มานพ โยเชื้อง [Logout]
 ตำแหน่ง : หัวหน้างาน[0]
 หน่วยงาน : สำนักบริหารการจั
 ดสรรและชดเชยค่าบริการ [1
 32]

จัดการข้อมูล
Data manage



ส่งข้อมูล
Send Data



ค้นหาข้อมูลผู้ป่วย
e-Claim Search



รายงานการเงิน
Finance Report

Seamless

Prior Authorization

ใบคำขอเบิกข้าราชการ
Official

Cancer Payment Registry

CFO
Chief Financial Officer

ใบคำขอเบิกประกันสังคม
Social Security Office

ระบบรายงานสิทธิหลักประกันสุขภาพถ้วนหน้า

ปีงบประมาณ

2562

เดือน

กันยายน

ประเภทผู้ป่วย

เลือกประเภทผู้ป่วย

รหัสหน่วยบริการ

10682

เลขงวด

แสดงรายการ

เลข งวด	วันที่ออก Statement	เดือนที่ให้ บริการ	ประเภท ผู้ป่วย	เลขที่ Statement	รหัสหน่วย บริการ	Download Statement	Download โดย สปสช.ส่วน กลาง
6209	10/10/2562	กันยายน	ผู้ป่วยใน	10682_IPUCS256209	10682	Download	
6209	10/10/2562	กันยายน	ผู้ป่วย นอก	10682_OPUCS256209	10682	Download	

OP

พร้อม												
ยอดชดเชยที่ คำนวณได้	ยอดชดเชย ที่จ่ายจริง	HC		AE		INST	DMIS			Palliative care	DMISHD	PP
		HC	HC_DRUG	AE	AE_DRUG		ยอดชดเชย ที่คำนวณได้	ยอดชดเชย ที่จ่ายจริง	DMIS_DRUG			
	1102050194.202	1102050194.209/210	1102050194.209/210	1102050194.207/208	1102050194.207/208	1102050194.209/210		1102050194.211/212	1102050194.211/212	1102050194.203	1102050194.211/212	102050194.203
	0	0	19,820.50	0	0	0	0	0	0	0	0	0
	0	0	6,260.00	0	0	0	0	0	0	0	0	0
	0	0	795	0	0	0	0	0	0	0	0	0
	0	0	6,300.00	0	0	0	0	0	0	0	0	0
13,000.00	13,000.00	0	0	0	0	0	0	0	0	0	0	0
6,500.00	6,500.00	0	0	0	0	2,400.00	0	0	0	0	0	0
	0	0	12,804.50	0	0	2,000.00	0	0	0	0	0	0
	0	0	15,822.00	0	0	1,271.00	0	0	0	0	0	0
13,000.00	13,000.00	0	32,174.75	0	0	0	0	0	0	0	0	0
	0	0	5,760.00	0	0	0	0	0	0	0	0	0
26,000.00	26,000.00	0	41,406.00	0	0	0	0	0	0	0	0	0
	0	0	0	162.45	700.26	0	0	0	0	31,000.00	0	0
	0	0	5,080.00	0	0	0	0	0	0	0	0	0
5850	58500	0	146222.75	162.45	700.26	5671	0	0	0	31000	0	0

IP

พร้อม												
ยอดชดเชยที่ คำนวณได้	ยอดชดเชย ที่จ่ายจริง	HC		AE		INST	DMIS			Palliative care	DMISHD	PP
		HC	HC_DRUG	AE	AE_DRUG		ยอดชดเชย ที่คำนวณได้	ยอดชดเชย ที่จ่ายจริง	DMIS_DRUG			
	1102050194.202	1102050194.209/210	1102050194.209/210	1102050194.207/208	1102050194.207/208	1102050194.209/210		1102050194.211/212	1102050194.211/212	1102050194.203	1102050194.211/212	102050194.203
2,671.27	2,671.27	0	0	0	0	4,275.00	0	0	0	0	0	0
253,613.49	253,613.49	0	0	0	0	0	0	0	0	0	0	0
1,589,251.16	1,589,251.16	0	28,821.00	0	0	345,150.00	81,000.00	81,000.00	10,000.00	0	0	2,500.00
2,462,963.21	2,462,963.21	0	9,151.00	968	0	196,783.00	68,000.00	68,000.00	59,000.00	0	0	0
2,581,908.71	2,581,908.71	0	58,802.00	0	0	269,899.00	93,800.00	93,800.00	49,000.00	0	0	0
1,239,874.05	1,239,874.05	0	10,236.00	1,624.00	0	31,350.00	50,600.00	50,600.00	0	0	0	2,500.00
1,056,349.99	1,056,349.99	0	44,822.00	0	0	129,283.00	0	0	0	0	0	2,500.00
1,469,208.07	1,469,208.07	0	0	1,600.00	0	205,250.00	20,600.00	20,600.00	0	0	0	2,500.00
1,735,308.67	1,735,308.67	0	5,222.00	1,600.00	0	325,137.00	35,800.00	35,800.00	0	0	0	2,500.00
1,611,059.01	1,611,059.01	0	24,864.00	500	0	198,250.00	67,800.00	67,800.00	0	0	3,500.00	0
1,105,237.39	1,105,237.39	0	5,884.00	0	0	76,983.00	37,200.00	37,200.00	0	0	0	0
1,747,741.52	1,747,741.52	0	18,720.00	812	0	217,821.00	28,800.00	28,800.00	0	0	0	5,500.00
1,957,177.39	1,957,177.39	0	11,088.00	0	0	336,587.00	62,200.00	62,200.00	10,000.00	0	0	2,500.00
1,195,581.83	1,195,581.83	0	24,459.00	0	0	107,033.00	37,600.00	37,600.00	0	0	0	0
1,852.00	1,852.00	0	0	0	0	0	0	0	0	0	0	0
	48,996,457.52	0.00	758,897.00	114,282.70	0.00	5,157,668.00	1,494,100.00	1,494,100.00	462,000.00	0.00	27,500.00	48,000.00

<https://saraburi.nhso.go.th/>

The screenshot shows the homepage of the National Health Security Office (NHSO) District 4, Saraburi. The header includes the NHSO logo and name in Thai and English. Below the header are several navigation icons: MEDIA, เฟสบุ๊คเขต (Facebook), อคม. (Account), and อปสข. (Office). A central callout box says "คลิกระบบสารสนเทศ" (Click Information System). Below this are icons for "เว็บบอร์ด" (Web Board) and "MIS HOS" (Management Information System for Health Office System), with a callout box saying "คลิก MIS HOS". At the bottom, there are instructions for logging in: "ระบบรายงาน MIS HOS" (MIS HOS Reporting System), "ระบบตรวจสอบ Username และ Password ของการใช้งานระบบโปรแกรม สปสช." (Check Username and Password for system program usage), and "ระบบจัดการข้อมูลสารสนเทศระดับเขต" (District-level Information Management System).

ระบบรายงานสำหรับหน่วยบริการในระบบหลักประกันสุขภาพแห่งชาติ
สำนักงานหลักประกันสุขภาพแห่งชาติ เขต 4 สรรบุรี

The screenshot shows the login page for the MIS HOS system. A sidebar on the left contains a menu with items like "0.การโอนพัน", "1.บริการนิยามหลัก", "2.บริการผู้ช่วยไฟ", "3.บริการคนเคลื่อนย้าย", "4.บริการคำวิจัยข้อมูล", "5.การส่งสิ่งป้องกันโรค", "5.1 ภาวะก่อครรภ์", "5.2 ศักยภาพของเรื่องปากมดลูก", "5.3 พันธุกรรมป้องกัน", "5.4 บริการหญิงตั้งครรภ์", and "5.5 บริการพิเศษเข้าพื้นที่". A callout box with a purple background says "คลิกที่ตรงมกรนักเรียน/หญิงตั้งครรภ์" (Click on the pregnant woman/student icon). The background image shows a person's hands typing on a laptop in a clinical setting.

สภ.เขต 4 สรรบุรี - จังหวัดสุพรรณบุรี - MIS HOS-เขตสุพรรณบุรี

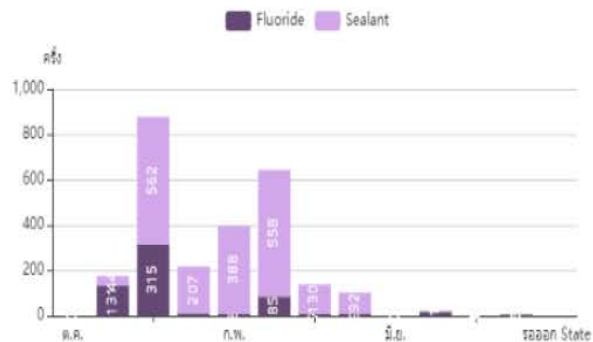
รายงานการประเมินผล (E-Call) Dashboard (ดูข้อมูล)

เดือน	Fluoride		Solvent		Solvent		Solvent	
	จำนวน	ร้อยละ	จำนวน	ร้อยละ	จำนวน	ร้อยละ	จำนวน	ร้อยละ
พ.ค.	0	0	0	0	0	0	0	0
พ.ค.	131	12,100	44					
พ.ค.	915	31,500	362	140,500	172,000	0	0	0
พ.ค.	10	1,000	207	51,750	52,750	915	91,000	34
พ.ค.	8	800	288	97,000	97,800	758	75,800	68
พ.ค.	85	8,500	358	138,500	148,000	1,130	113,000	413
พ.ค.	7	700	130	52,500	33,200	281	28,100	0
พ.ค.	9	900	92	23,000	23,900	0	0	0
พ.ค.	0	0	0	0	0	0	0	0
พ.ค.	18	1,800	1	250	2,650	0	0	0
พ.ค.	1	100	0	0	100	433	43,300	546
พ.ค.								

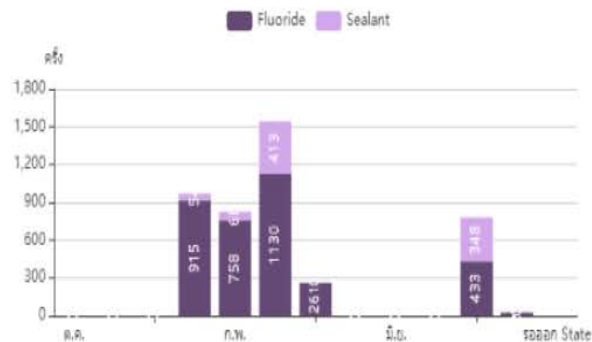
A callout box with a purple background says "คลิกเลือกหน่วยบริการ" (Click to select service unit).

- 0.การโอนเงิน
- 1.บริการผู้ป่วยนอก
- 2.บริการผู้ป่วยใน
- 3.บริการนอกเครือข่าย
- 4.บริการค่าใช้จ่ายสูง
- 5.การส่งเสริมป้องกันโรค
- 5.1 การฝากครรภ์
- 5.2 คัดกรองมะเร็งปากมดลูก
- 5.3 ทันตกรรมนักเรียน

บริการทันตกรรมในเด็กนักเรียน แม่ข่าย (E-Claim) แยกรายเดือน บัญประมาณ 2563



บริการทันตกรรมในเด็กนักเรียน ลูกข่าย (43 แห่ง) แยกรายเดือน บัญประมาณ 2563



- 0.การโอนเงิน
- 1.บริการผู้ป่วยนอก
- 2.บริการผู้ป่วยใน
- 3.บริการนอกเครือข่าย
- 4.บริการค่าใช้จ่ายสูง
- 5.การส่งเสริมป้องกันโรค
- 5.1 การฝากครรภ์
- 5.2 คัดกรองมะเร็งปากมดลูก
- 5.3 ทันตกรรมนักเรียน
- 5.4 บริการหญิงตั้งครรภ์
- 5.5 บริการวินิจฉัยหัวใจใหญ่
- 6.Audit Report
- 9.บริการสิทธิอื่น

บริการทันตกรรมในเด็กนักเรียน บัญประมาณ 2563 (ตามหน่วยที่ให้บริการ)

หน่วยบริการ	Fluoride		Sealant		รวมชุดเฉลี่ย
	จำนวน	ชุดเฉลี่ย	จำนวน	ชุดเฉลี่ย	
01124-รพ.สต.บ้านทรัพย์-บดุษ หมู่ที่ 06 ตำบลสาธุการ	62	6,200	125	31,250	37,450
01132-รพ.สต.เมืองคำพร้อม หมู่ที่ 13 ตำบลเมืองคำพร้อม	105	10,500	344	86,000	96,500
01134-รพ.สต.เมืองทองกลาง1 หมู่ที่ 18 ตำบลเมืองทองกลาง	389	38,900	0	0	38,900
01135-รพ.สต.เมืองค้อใหม่ 2 หมู่ที่ 05 ตำบลเมืองค้อใหม่	112	11,200	0	0	11,200
01136-รพ.สต.เมืองค้อใหม่ 1 หมู่ที่ 09 ตำบลเมืองค้อใหม่	105	10,500	0	0	10,500
23567-ตสข.สาธิตสาโรง	1,219	121,900	54	13,500	135,400
01137-รพ.สต.พิชชอดม หมู่ที่ 07 ตำบลพิชชอดม	158	15,800	4	1,000	16,800
01131-รพ.สต.เมืองคำพร้อม หมู่ที่ 11 ตำบลเมืองคำพร้อม	689	68,900	214	53,500	122,400
01133-รพ.สต.บ้านเมืองทองกลาง 2 หมู่ที่ 14 ตำบลเมืองทองกลาง	67	6,700	0	0	6,700
10766-รพ.สาธุการ	589	58,900	1,982	495,500	554,400
01125-รพ.สต.สาธุการ หมู่ที่ 18 ตำบลสาธุการ	616	61,600	142	35,500	97,100
รวม	4,111	411,100	2,865	716,250	1,127,350

ข้อสังเกต

รายการบริการ	ข้อสังเกต
ทันตกรรม ในเด็กนักเรียน	1. หน่วยบริการที่มีผลงานบริการ sealant 4 ซี่/คน (หรือค่าเฉลี่ย 3.5 - 4.00 ซี่/คน)
	2. หน่วยบริการที่มีผลงานบริการต่อวันเป็นจำนวนมากเมื่อเทียบกับจำนวนผู้ ให้บริการ เช่น ผลงานบริการที่มากกว่า 48 คน/วัน/ผู้ให้บริการ(ทันตแพทย์, ทันตภิบาล)*
	3. มีการให้บริการในช่วง COVID-19 และโรงเรียนปิดเทอม (ตั้งแต่ เมย.- มิย.63)

* หน่วยบริการต้องมีบุคลากรให้บริการได้อย่างน้อย 2 คน
(บุคลากร 1 คน ให้บริการได้ประมาณ 24 คน/วัน)

หลักเกณฑ์และเงื่อนไขในการพิจารณากำกับติดตาม

1. ศักยภาพหรือขีดความสามารถในการให้บริการทันตกรรมป้องกันของทันตบุคลากร

การประมาณการผลงานการให้บริการทันตกรรมป้องกันต่อทันตบุคลากร/คน/วัน

รายการ	หน่วย	เวลาเฉลี่ย (นาที)	บริการใน 1 วัน
เคลือบฟลูออไรด์ทั้งปาก (Fluoride)	ครึ่ง	15	24 (คน)
เคลือบหลุมร่องฟัน (Sealant)	ซี่	15	24 (ซี่)

1 วัน ให้บริการ 6 ชม.

ที่มา : อัตราค่าบริการสาธารณสุขของหน่วยบริการในสังกัดกระทรวงสาธารณสุข พ.ศ.2562

หลักเกณฑ์และเงื่อนไขในการพิจารณากำกับติดตาม

2. คุณสมบัติหน่วยบริการและบุคลากรผู้ให้บริการทันตกรรมส่งเสริมป้องกัน

กลุ่มเป้าหมาย	ประเภทบริการ	สถานที่ให้บริการ	บุคลากรที่สามารถให้บริการได้	เครื่องทำฟัน
หญิงตั้งครรภ์	ตรวจสุขภาพช่องปาก ขัดและทำความสะอาดฟัน(ขูด หินน้ำลาย)	<ul style="list-style-type: none"> • รพศ./รพท./รพช. • รพ.สต./ ศสช. / สสช. ...* 	ทันตแพทย์ / ทันตภิบาล	Dental Master Unit
		<ul style="list-style-type: none"> • รพ./คลินิกเอกชน ** 	ทันตแพทย์	Dental Master Unit
เด็กวัยเรียน อายุ 4-12 ปี	Fluoride	<ul style="list-style-type: none"> • โรงเรียน • รพ.สต./ ศสช. / สสช. ... • รพศ./รพท./รพช. 	ทันตแพทย์ / ทันตภิบาล	Dental Master Unit / Mobile ***
		<ul style="list-style-type: none"> • รพ./คลินิกเอกชน ** 	ทันตแพทย์	Dental Master Unit
เด็กวัยเรียน อายุ 6-12 ปี	Sealant	<ul style="list-style-type: none"> • โรงเรียน • รพศ./รพท./รพช. • รพ.สต./ ศสช. / สสช. ... 	ทันตแพทย์ / ทันตภิบาล	Dental Master Unit/ Mobile
		<ul style="list-style-type: none"> • รพ./คลินิกเอกชน ** 	ทันตแพทย์	Dental Master Unit

* กรณีให้บริการโดยทันตภิบาลที่ รพ.สต. ศสช. สสช. ต้องมีการระบุชื่อทันตแพทย์ผู้กำกับดูแล (มีหลักฐาน คือ ใบมอบหมายงานจากทันตแพทย์ผู้ดูแล) ในกรณีเทศบาลที่ไม่มีทพ.ให้ทำข้อตกลงกับ CUP ของให้ทพ. CUP เป็นผู้กำกับดูแล

** กรณีหน่วยบริการภาคเอกชนต้องให้บริการโดยทันตแพทย์เท่านั้น

***Mobile หมายถึง รถทันตกรรมเคลื่อนที่ที่มีมาตรฐานและมีศักยภาพในการควบคุมเชื้อเทียบเท่ากับ dental master unit หรือ เป็นเก้าอี้สนามที่มีอุปกรณ์ให้บริการ เช่น มี high power suction และมีผู้ช่วยเป็นทันตกรรมสีห์หัดล์ ตามมาตรฐานในคู่มือแนวทางการจัดบริการสร้างเสริมสุขภาพและป้องกันโรคในช่องปากภายใต้วิถีชีวิตใหม่ (New normal) ของสำนักทันตสาธารณสุข กรมอนามัย กระทรวงสาธารณสุข

การเบิกจ่ายกิจกรรมเดิมในคนเดิม

<ul style="list-style-type: none"> • กลุ่มหญิงตั้งครรภ์ 	<p>ต่อการตั้งครรภ์</p>
<ul style="list-style-type: none"> • กลุ่มวัยเรียน 	<p>เคลือบฟลูออไรด์ 1 ครั้ง / ปี สามารถเบิกในเด็กคนเดิมที่ให้บริการ ปีงบประมาณ 2563 ได้</p> <p>เคลือบหลุมร่องฟัน ปี 2564 ไม่สามารถเบิกซ้ำคนเดิมที่เคยเบิกไปแล้วในปี 2563 ทุกกรณี แม้ว่าจะทำยังไม่ครบ 4 ซี่ กรณีที่จำเป็นต้องซ่อม หรือเคลือบหลุมร่องฟันในรายเดิม ยังทำได้ โดยใช้บ PPB ที่เหมาะจ่ายให้หน่วยบริการแล้ว</p>

ตย.แผนการออกให้บริการ (ส่งจังหวัด ภายในวันที่ ๑๕ พย.๖๓)

ตัวอย่าง แผนการจัดบริการทันตกรรมส่งเสริมป้องกันในเด็กวัยเรียน (อายุ 4-12 ปี) ปีงบประมาณ 2564

ชื่อหน่วยบริการ(รพ./รพ.สต./ศสช./สสช./คลินิก ฯลฯ)

รหัสหน่วยบริการ จังหวัด

ชื่อหน่วยบริการแม่ข่าย

ลำดับ	ชื่อโรงเรียน	ประชากรเป้าหมาย(คน)		ช่วงเวลาให้บริการ (ระบุ วัน เดือน ปี)	แผนการให้บริการ		ระบุชื่อทันตบุคลากรให้บริการ		รูปแบบการ ให้บริการ (Dental Unit / Mobile)
		เด็กอายุ 4-12 ปี (คน)	เด็กอายุ 6-12 ปี (คน)		เคลือบฟลูออไรด์ ในเด็ก อายุ 4-12 ปี (คน)	เคลือบหลุมร่องฟันกราม ถาวร (ซี่ 6, 7) ในเด็ก อายุ 6-12 ปี (คน)	ทันตแพทย์	ทันตภิบาล	
1	โรงเรียน ก.	1,111	500	20-ต.ค.-63		1. ทพ. A 2. ทพ. B	1. นาง/นางสาว ก. 2. นาง/นางสาว ข.		
				21-ต.ค.-63					
				22-ต.ค.-63					
				23-ต.ค.-63					
2	โรงเรียน ข.	2,222	600						
3	โรงเรียน ค.	3,333	700						
4	โรงเรียน ง.	4,444	800						
รวม		11,110	2,600			0	0		

ประชุมคณะกรรมการ SP เขต4



สถานที่: ศูนย์อนามัยที่ 4 สระบุรี

วันที่ลงประกาศ: 18 Nov 2563

ผู้ประกาศ: เอกสารประกอบ

- 1.1.2 นส แจงตัวชี้วัด OHSP64 ผู้ตรวจเขต1-12.pdf
- 1.2.3 แจง ทพ สภา ซอสลบมอบหมายหน้าที่.pdf
- 1.1.3 แผนปฏิบัติการ SP 64(สาขาสุขภาพช่องปาก) 180963.xls
- 1.2.4 ตารางเปรียบเทียบความแตกต่างของระเบียบ.pdf
- 1.2.7 เกณฑ์การจัดสรรทันตแพทย์.pdf
- ผลงาน PP Fee Schedule(2).pdf
- ประชุมคณะกรรมการ SP เขต 4 181163.pdf
- 1.2.2 โครงการวิจัยประเมินทันตแพทย์.pdf

- 1.2.1 สรุปผลงานOHSPปี๖๓ ๑๖๓๑๖๓.xlsx
- 1.2.6 ข้อเสนอเพื่อพิจารณา teledentistry_OHSP_29Oct2020.pdf

[» รายละเอียด>>](#)

แผนการจัดบริการทันตกรรมส่งเสริมป้องกันในเด็กวัยเรียน (อายุ 4-12 ปี) ปีงบประมาณ 2564



สถานที่: สสจ. อ่างทอง

วันที่ลงประกาศ: 16 Nov 2563

ผู้ประกาศ: เอกสารประกอบ

- แผนเอกสาร แต่ละ CUP ปี 64 ของ อ่างทอง.xlsx



[» รายละเอียด>>](#)

[» ดูข่าวอื่นๆ](#)

- เพิ่มข่าวประชาสัมพันธ์
- เพิ่มบุคลากร
- เพิ่มเอกสารดาวโหลด
- เพิ่มเอกสารประกอบ ประชุม (QR CODE)
- แก้ไข ข้อมูลทั่วไป
- แก้ไข ข้อมูลบุคลากร



CPP (contacting provider profile)

- ตรวจสอบหน่วยบริการขึ้นทะเบียนสปสช
- ✓ update ข้อมูล provider ที่ให้บริการ ในรพ. และ รพ.สต.
fulltime = ? คน / part time = ? คน
- ✓ ทพ ชื่อ-นามสกุล เลข ท , ทันตภิบาล ชื่อ-นามสกุล CID
- ✓ การบันทึกข้อมูลให้มีมาตรฐาน (ตรวจฟัน สภาวะเหงือก วาง tx plan) ลงแฟ้ม dental
- ✓ ลงแขก มีแผนงานดำเนินงานชัดเจน
- (ทพ , ทันตา ดูแลรับผิดชอบ รพ.สต. ไหน ออกให้บริการวัน ?) และไม่ควรมีผลปฏิบัติงานขึ้นที่หน่วยบริการอื่นๆ
- ✓ บุคลากร 1 คน : 24 คน/วัน
- ✓ Send date & service date
- ✓ หลีกเลี่ยงครรภ์ ใช้สิทธิ ประกันสังคมควรเลือก สิทธิ ? ไม่ควรยื่นสิทธิซ้ำ
- ✓ สอบถาม 02-1423100 (3)

- E-claim ส่งข้อมูลรายวัน
- 43 แฟ้ม (เงินโอน 2-3 เดือน) ส่งข้อมูลทุกสิ้นเดือน ประมวล
ข้อมูลในเดือนถัดไป ตรวจสอบข้อมูล 30 วัน

หน่วยบริการ	เข้าพื้นที่เยี่ยม พระราชทานปี 2562 (ราย)	เข้าพื้นที่เยี่ยม พระราชทานปี 2563 (ราย)	ผลงานปัจจุบัน (ราย)	เข้าพื้นที่เยี่ยม พระราชทานปี2564 (ราย)
เมือง	80	60	155	60
ไชโย	31	30	20	30
โพธิ์ทอง	15	45	55	30
ป่าโมก	164	100	159	80
แสวงหา	26	30	31	30
วิเศษ	221	200	176	60
สามโก้	32	30	18	30
รวม	554	495	614	320

สรุปแผนการปรับปรุงห้องทันตกรรม New normal จ.อ่างทอง

จังหวัด	Structure ระบบระบาย อากาศ	System				Staff	
		นัดหมาย,ปรึกษา	ลดปริมาณเชื้อ			PPE	พัฒนา ศักยภาพ
			ดูดน้ำลาย (Suction)	น้ำยา บ้วนปาก	๔ hands technique		
อ่างทอง	<p>-รพช. 2 แห่งปรับปรุงตามแนวทางของศบส.ที่ ๔, แบบของกองแบบแผน ก ๔๕ type b</p> <p>-รพช. 3 แห่งได้ติดตั้งเครื่องฟอกอากาศ จำนวน 7 เครื่อง</p> <p>- รพ.สต จำนวน 9 แห่ง ย้าย เครื่องปรับอากาศ(air conditioner) ไปทิศทางที่เหมาะสม, ติดเครื่องดูดอากาศออก 3ACH</p>	<p>- สสจ.จัดทำสื่อออนไลน์เผยแพร่ความรู้แก่ประชาชน</p> <p>-รพ.ป่าโมกมีระบบการติดต่อสื่อสารข้อซักถามใน Group line</p> <p>- รพท /รพช เปิดให้บริการปกติ เน้นการคัดกรองตามแนวทางของทันตแพทย์สมาคม และทำหัตถการตามทันตแพทย์ราชวิทยาลัย</p> <p>- รพ. สต เปิดบริการเฉพาะงาน "ไม่" ฟุ้งกระจาย</p>	<p>-ประเมินประสิทธิภาพใน รพ.สต.</p> <p>วางแผนใช้งบเงินบำรุง</p> <p>- รพ.สต. 1 แห่งได้เปลี่ยนระบบเป็น motor suction</p>	มีจัดใช้ทุกแห่ง (เบิกจากรพ..แม่ข่าย	มีผู้ช่วยช่างเก้าอี้ใน รพ.ทุกแห่ง	เบิกจากรพ.แม่ข่าย	-

กลุ่มงาน
ทันตสาธารณสุข
จังหวัดอ่างทอง

สื่อกลาง

เสนอข้อมูล ข่าวสาร
ในการเผยแพร่ความรู้
ด้านทันตสุขภาพแก่
ประชาชนจังหวัด
อ่างทอง

angthong-fundee



@058WXAXC

ด้วยรักและปรารถนาดี

The background features a light yellow grid pattern. In the upper right, there are several realistic water droplets of varying sizes. On the right side, there are large, overlapping, semi-circular shapes in red, yellow, and green, all outlined in white. The text 'Thank You!' is centered in a bold, red font with a white drop shadow.

Thank You!

L/O/G/O