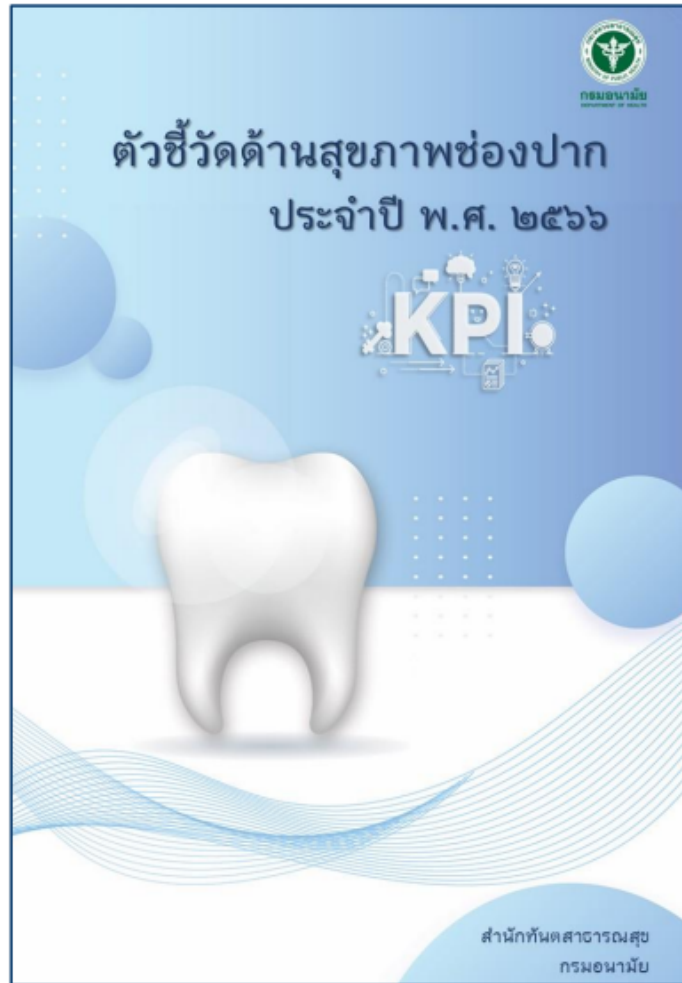


# วาระที่ 1.1

ทพญ.วังจันทร์ กิตติภาดากุล ประธาน **OHSP** เขตสุขภาพที่ ๔

# ตัวชี้วัดด้านสุขภาพช่องปาก ประจำปีงบประมาณ พ.ศ. 2566



- 1 ตัวชี้วัดตรวจราชการกระทรวงสาธารณสุข ประจำปีงบประมาณ พ.ศ.2566 ประเด็นสุขภาพช่องปาก
- 2 ตัวชี้วัดการพัฒนาระบบบริการสุขภาพ (Service Plan ) สาขาสุขภาพช่องปาก ปีงบประมาณ พ.ศ. 2566
- 3 ตัวชี้วัดงานทันตสาธารณสุข ประจำปี พ.ศ. 2566



สามารถ Download ตามQR Code ด้านบน

# 6 ประเด็น 39 ตัวชี้วัด ในการตรวจราชการ ปีงบประมาณ พ.ศ. 2566

## ประเด็นที่ 1 Health For Wealth

### 1.1 ภัยสุขภาพทางการแพทย์

- ร้อยละของการจัดบริการคลินิกภัยสุขภาพทางการแพทย์ และการส่งเสริมงานวิจัยด้านภัยสุขภาพ
  - ร้อยละของผู้ป่วยที่มีการวินิจฉัยระยะ-ประคับประคอง
  - ร้อยละของผู้ป่วยทั้งหมดที่ได้รับการรักษาด้วยยาภัยสุขภาพทางการแพทย์
  - จำนวนงานวิจัยและการจัดการความรู้ด้านภัยสุขภาพทางการแพทย์ของหน่วยงานในสังกัด สธ.

### 1.2 การพัฒนาการท่องเที่ยวเชิงสุขภาพ และการแพทย์

- อัตราการเพิ่มขึ้นของจำนวนสถานประกอบการด้านการท่องเที่ยวเชิงสุขภาพที่ได้รับมาตรฐาน
- ร้อยละของศูนย์เวลเนส / แหล่งท่องเที่ยวเชิงสุขภาพ / สร้างสรรค์ด้านภูมิปัญญาการแพทย์แผนไทยการแพทย์ทางเลือก
- ร้อยละ-ผลิตภัณฑ์สุขภาพที่ได้รับการส่งเสริมและได้รับการอนุญาต

## ประเด็นที่ 5 ลดป่วย ลดตาย และการสร้างความมั่นคงทางสุขภาพ

### 5.1 ลดป่วย ลดตาย

- ลดป่วย ลดตาย จากโรคหลอดเลือดหัวใจ
- ลดป่วย ลดตาย จากโรคหลอดเลือดสมอง
- ร้อยละของผู้ป่วยสามารถควบคุมเบาหวาน และความดันโลหิตสูงได้ตามเกณฑ์
- ร้อยละของผู้ที่ได้รับการคัดกรองมะเร็ง
  - มะเร็งปากมดลูก
  - มะเร็งลำไส้ใหญ่และไส้ตรง
  - มะเร็งช่องปาก

### 5.2 ความมั่นคงด้านสุขภาพ

- ความครอบคลุมการฉีดวัคซีนโควิด-19 ในกลุ่ม 607
  - ความครอบคลุมการฉีดวัคซีนโควิด-19 ในกลุ่มหญิงวัยเจริญพันธุ์อายุ 15-45 ปี
- มีระบบ Situation Awareness ที่มีประสิทธิภาพ
  - มีผู้ปฏิบัติงาน SAT ที่ผ่านการอบรมอย่างเพียงพอ
  - มีการจัดทำ CIR ระดับจังหวัดและระดับเขตที่ชัดเจน
- ร้อยละของผู้บริหารระดับจังหวัดที่ผ่านการอบรมหลักสูตร ICS & EOC 100
- มีทีม CDCU ที่ผ่านการฝึกอบรม
- มี Official document ของหน่วยงานสาธารณสุขระดับจังหวัด
- มี operational plans สำหรับ 3 ภัยที่สำคัญ
- มีแผน BCP สำหรับ a.a.g. /swk.และ-swk.

6 ตัว

3 ตัว

## ประเด็นที่ 2 ระบบสุขภาพปฐมภูมิ

- ร้อยละของอำเภอผ่านเกณฑ์การประเมินการพัฒนาคุณภาพชีวิตที่มีคุณภาพ
- จำนวนการจัดตั้งหน่วยบริการปฐมภูมิและเครือข่ายหน่วยบริการปฐมภูมิ
- จำนวน ปชช. คนไทย มีหมอประจำตัว 3 คน

14 ตัว

## ประเด็นที่ 3 สุขภาพกลุ่มวัย และการยกระดับบริการผู้สูงอายุ

### 3.1 กลุ่มวัย

มารดาและการก

- อัตราส่วนการตายมารดาไทยต่อการเกิดมีชีพแสนคน (ร้อยละหญิงตั้งครรภ์ที่ได้รับการตรวจสุขภาพช่องปาก และขัดทำความสะอาดฟัน)
- อัตราตายการกแรกเกิดอายุน้อยกว่าหรือเท่ากับ 28 วัน

เด็กปฐมวัย

- ร้อยละของเด็กปฐมวัยมีพัฒนาการสมวัย
- ร้อยละของเด็กปฐมวัยที่ได้รับการคัดกรองแล้วมีพัฒนาการล่าช้าแล้วได้รับการกระตุ้นพัฒนาการด้วย TEDA4I หรือมาตรฐานอื่น
- ร้อยละของเด็กอายุ 0-5 ปี สูงต่ำส่วน
- ร้อยละของเด็กอายุ 3 ปี ปราศจากฟันผุ

วัยทำงาน

- อัตราการฆ่าตัวตายสำเร็จไม่เกิน 8.0 ต่อแสนประชากร
- ร้อยละของผู้ป่วยโรคซึมเศร้าเข้าถึงบริการสุขภาพจิตตัวชี้วัดกำกับ ติดตาม

- ร้อยละของเด็กอายุ 6-14 ปี สูงต่ำส่วน

3 ตัว

## ประเด็นที่ 4 Digital Health

- จังหวัดที่มีบริการการแพทย์ทางไกลตามเกณฑ์ที่กำหนด
- ร้อยละของจังหวัดที่ประชาชนไทยมีดิจิทัลไอดี เพื่อการเข้าถึงระบบบริการสุขภาพแบบไร้รอยต่อ
- ร้อยละเขตสุขภาพที่ใช้ระบบ AI DR screening ในการตรวจคัดกรองเบาหวานขึ้นจอตา

## ประเด็นที่ 6 องค์การสมรรถนะสูง

### การเงินการคลังสุขภาพ

- ร้อยละของหน่วยบริการที่ประสบภาวะวิกฤตทางการเงิน
- ร้อยละของการกำกับติดตามแผนการลงทุนตามนโยบายการลงทุน

2 ตัว

# ตัวชี้วัดตรวจราชการประเด็นสุขภาพช่องปาก ประจำปีงบประมาณ พ.ศ. 2566





# ตัวชี้วัด OHSP ปี ๒๕๖๖

กองบริหารการสาธารณสุข (กบรส.)

- ตัวชี้วัดที่ ๑ อัตราการใช้บริการส่งเสริมป้องกันสุขภาพช่องปาก รายกลุ่มวัย
- ตัวชี้วัดที่ ๒ อัตราผู้สูงอายุ ที่ติดบ้าน ติดเตียง ได้รับการตรวจสุขภาพช่องปาก
- ตัวชี้วัดที่ ๓ จำนวนศูนย์ความเป็นเลิศทางการแพทย์ สาขาสุขภาพช่องปาก
- ตัวชี้วัดที่ ๔ อัตราจำนวนรายบริการทันตกรรมเฉพาะทางต่อบริการทั้งหมด
- ตัวชี้วัดที่ ๕ จำนวนหน่วยบริการปฐมภูมิ (PCU) และเครือข่ายหน่วยบริการปฐมภูมิ (NPCU) ผ่านมาตรฐานการงานสุขภาพช่องปาก

หนังสือแจ้ง ผู้ตรวจราชการฯ ที่ สธ ๐๒๐๗.๐๕/ว๔๗๗๘ ลว. ๒ กย.๖๕

หนังสือแจ้ง นพ.สสจ. ที่ สธ ๐๒๐๗.๐๕/ว๔๗๗๙ ลว.๒ กย.๖๕

ไฟล์หนังสือ ที่ QR code



# ตัวชี้วัดการพัฒนาระบบบริการสุขภาพ (Service Plan) สาขาสุขภาพช่องปาก

ปี 2565



ตัวชี้วัดที่ 1 อัตราการใช้บริการส่งเสริมป้องกัน  
สุขภาพช่องปาก รายกลุ่มวัย

- **หญิงตั้งครรภ์** ตรวจสอบสุขภาพช่องปากทำความสะอาดฟันร้อยละ 30
- **เด็ก 0-2 ปี**  
ตรวจสอบสุขภาพช่องปากร้อยละ 50  
ผู้ปกครองได้รับการฝึกแปรงฟันแบบลงมือปฏิบัติและPlaque control ร้อยละ 50
- **เด็ก 3-5 ปี** เคลือบ/ทาฟลูออไรด์เฉพาะที่ร้อยละ 50
- **เด็ก 6-12 ปี** เคลือบหลุมร่องฟันกรามร้อยละ 30
- **ผู้มีอายุ 15-59 ปี** รับบริการทันตกรรมร้อยละ 25
- **ผู้สูงอายุ** ตรวจสอบสุขภาพช่องปากร้อยละ 40

ปี 2566



ตัวชี้วัดที่ 1 อัตราการใช้บริการส่งเสริมป้องกัน  
สุขภาพช่องปาก รายกลุ่มวัย

- **หญิงตั้งครรภ์** ตรวจสอบสุขภาพช่องปากทำความสะอาดฟันร้อยละ 30
- **เด็ก 0-2 ปี**  
ตรวจสอบสุขภาพช่องปากร้อยละ 50  
ผู้ปกครองได้รับการฝึกแปรงฟันแบบลงมือปฏิบัติและ  
Plaque control ร้อยละ 50
- **เด็ก 3-5 ปี** เคลือบ/ทาฟลูออไรด์เฉพาะที่ร้อยละ 50
- **เด็ก 6-12 ปี** เคลือบหลุมร่องฟันกรามร้อยละ 30
- **ผู้มีอายุ 15-59 ปี** รับบริการทันตกรรมร้อยละ 25
- **ผู้สูงอายุ** ตรวจสอบสุขภาพช่องปากร้อยละ 40

# ตัวชี้วัดการพัฒนาระบบบริการสุขภาพ (Service Plan) สาขาสุขาภช่องปาก

ปี 2565

ตัวชี้วัดที่ 2 อัตรา (ร้อยละ) ผู้สูงอายุ ที่ติดบ้าน  
ติดเตียงได้รับการตรวจสุขภาพช่องปาก  
ไม่น้อยกว่า ร้อยละ 40



ตัวชี้วัดที่ 3 จำนวนศูนย์ความเป็นเลิศทาง  
การแพทย์ สาขาสุขาภช่องปาก  
เขตสุขภาพละ 1 โรงพยาบาล 1 ด้าน



ปี 2566

ตัวชี้วัดที่ 2 อัตรา (ร้อยละ) ผู้สูงอายุ ที่ติดบ้าน  
ติดเตียงได้รับการตรวจสุขภาพช่องปาก  
ไม่น้อยกว่า ร้อยละ 40

ตัวชี้วัดที่ 3 จำนวนศูนย์ความเป็นเลิศทาง  
การแพทย์ สาขาสุขาภช่องปาก  
เขตสุขภาพละ 1 โรงพยาบาล 1 ด้าน

# ตัวชี้วัดการพัฒนาระบบบริการสุขภาพ (Service Plan) สาขาสุขภาพช่องปาก

ปี 2565



ปี 2566

ตัวชี้วัดที่ 4 อัตรา (ร้อยละ) จำนวนรายบริการทันตกรรมเฉพาะทางต่อบริการทั้งหมด

- โรงพยาบาล A,S มีผลงานให้บริการทันตกรรมเฉพาะทางเพิ่มขึ้นจากผลงานของปีที่ผ่านมา ไม่น้อยกว่าร้อยละ 15
- โรงพยาบาล M1 ,M2 มีผลงานให้บริการทันตกรรมเฉพาะทางเพิ่มขึ้นจากผลงานของปีที่ผ่านมา ไม่น้อยกว่าร้อยละ 10
- โรงพยาบาล F1 ,F2 มีผลงานให้บริการทันตกรรมเฉพาะทางเพิ่มขึ้นจากผลงานของปีที่ผ่านมา ไม่น้อยกว่าร้อยละ 5
- โรงพยาบาล F3 ให้ดำเนินการตามศักยภาพของทันตแพทย์

ตัวชี้วัดที่ 4 อัตรา (ร้อยละ) จำนวนรายบริการทันตกรรมเฉพาะทางต่อบริการทั้งหมด

- โรงพยาบาล A,S มีผลงานให้บริการทันตกรรมเฉพาะทางเพิ่มขึ้นจากผลงานของปีที่ผ่านมา ไม่น้อยกว่าร้อยละ 15
- โรงพยาบาล M1 ,M2 มีผลงานให้บริการทันตกรรมเฉพาะทางเพิ่มขึ้นจากผลงานของปีที่ผ่านมา ไม่น้อยกว่าร้อยละ 10
- โรงพยาบาล F1 ,F2 มีผลงานให้บริการทันตกรรมเฉพาะทางเพิ่มขึ้นจากผลงานของปีที่ผ่านมา ไม่น้อยกว่าร้อยละ 5
- โรงพยาบาล F3 ให้ดำเนินการตามศักยภาพของทันตแพทย์



# ตัวชี้วัดการพัฒนาระบบบริการสุขภาพ (Service Plan) สาขาสุขภาพช่องปาก

**New**

ปี 2566

ตัวชี้วัดที่ 5 จำนวนหน่วยบริการปฐมภูมิ (PCU) และเครือข่ายหน่วยบริการปฐมภูมิ (NPCU)  
ผ่านมาตรฐานการงานสุขภาพช่องปาก

- ✓ มี PCU/NPCU ในจังหวัดที่ขึ้นทะเบียน ผ่านเกณฑ์ขั้นต่ำไม่น้อยกว่าร้อยละ 25
- ✓ มี PCU/NPCU ในจังหวัดที่ขึ้นทะเบียน ผ่านเกณฑ์ขั้นสูงอย่างน้อย 1 แห่ง



# ตัวชี้วัดด้านสุขภาพช่องปาก ปี 2566

กลุ่มเป้าหมาย	OUT PUT		OUT COME
หญิงตั้งครรภ์	1. ได้รับการตรวจสุขภาพช่องปาก และ จัดทาความสะอาดฟัน	ร้อยละ 30	
	2. ได้รับบริการตรวจสุขภาพช่องปาก	ร้อยละ 70	
เด็กอายุ 0 – 2 ปี	3. ได้รับการตรวจสุขภาพช่องปาก	ร้อยละ 50	
	4. ผู้ปกครองได้รับการฝึกแปรงฟัน แบบลงมือ ปฏิบัติ และ plaque control	ร้อยละ 50	
เด็กอายุ 3 ปี	5. ได้รับการตรวจสุขภาพช่องปากและวางแผนการรักษา	ร้อยละ 50	16. ร้อยละของเด็กอายุ 3 ปี ปราศจากฟันผุ (Caries Free) (ร้อยละ 75)
เด็กอายุ 3 - 5 ปี	6. ได้รับการเคลือบ/ทาฟลูออไรด์เฉพาะที่	ร้อยละ 50	
เด็กอายุ 6 - 12 ปี	7. ได้รับการเคลือบหลุมร่องฟันกรมแท	ร้อยละ 30	
เด็กอายุ 12 ปี	8. ได้รับการตรวจสุขภาพช่องปากและวางแผนการรักษา	ร้อยละ 50	17. ร้อยละของเด็กอายุ 3 ปี ปราศจากฟันผุ (Caries Free) (ร้อยละ 72)
วัยทำงาน อายุ 15 – 59 ปี	9. ได้รับบริการทันตกรรม	ร้อยละ 25	
	10. แปรงฟันก่อนนอนด้วยยาสีฟันผสมฟลูออไรด์ นานอย่างน้อย 2 นาที ทุกวัน	ร้อยละ 75	
ผู้สูงอายุ อายุ 60 ปีขึ้นไป	11. ได้รับบริการตรวจสุขภาพช่องปาก	ร้อยละ 40	18. ร้อยละของผู้สูงอายุที่มีฟันแท ใช้งานอย่างน้อย 20 ซี่ (ร้อยละ 63 เฉพาะส่วนกลาง)
	12. ได้รับบริการทันตสุขภาพตามจาเป็น (บริการตรวจและวางแผนการรักษา, บริการส่งเสริมป้องกัน รักษา ฟันฟูสภาพ)	900,000 คน	
ผู้สูงอายุติดบ้านติดเตียง	13. ได้รับการตรวจสุขภาพช่องปาก	ร้อยละ 40	
ผู้ที่ไม่มีฟันทั้งปาก หรือสูญเสียฟันทั้ง ปากมากกว่า 16 ซี่	14. ได้รับการใส่ฟันเทียม	36,000 คน	
ผู้ที่มีฟันเทียมทั้งปากเดิม แต่ฟันเทียม หลวมหรือมีข้อบ่งชี้	15. ได้รับการฝังรากฟันเทียม	3,500 คน	

# สส. 2566

มอบของขวัญปีใหม่

คิดกรอง  
สุขภาพสูงวัย



คลินิกผู้สูงอายุ  
ในโรงพยาบาล



แว่นสายตา



ผ้าอ้อมผู้ใหญ่ แผ่นรองขับ  
แผ่นเสริมซึมซับการขับถ่าย



ฟันเทียม  
และรากฟันเทียม



กรุงเทพฯ



สส. Kick off '2566 ปีแห่งสุขภาพสูงวัยไทย'  
ของขวัญปีใหม่สำหรับผู้สูงอายุ

\*ติดต่อขอรับบริการได้ที่ อาสาสมัครสาธารณสุข และหน่วยบริการใกล้บ้าน

## รายการ FS\_65 (9 รายการเดิม)

1. บริการการตรวจคัดกรองมะเร็งปากมดลูก
2. บริการฝากครรภ์
3. บริการการป้องกันและควบคุมโรคโลหิตจางธาลัสซีเมียในหญิงตั้งครรภ์
4. บริการป้องกันและควบคุมกลุ่มอาการดาวน์ในหญิงตั้งครรภ์
5. บริการป้องกันและควบคุมภาวะพร่องฮอร์โมนไทรอยด์ (TSH) และโรคฟีนิลคีโตนูเรีย (PKU) ในเด็กแรกเกิด
6. บริการป้องกันและควบคุมการตั้งครรภ์ในวัยรุ่น
7. บริการป้องกันและควบคุมการตั้งครรภ์ไม่พึงประสงค์
8. บริการป้องกันการยุติการตั้งครรภ์ที่ไม่ปลอดภัย
9. บริการแว่นตาเด็กที่มีสายตาสั้นผิดปกติ

10. บริการการคัดกรองธาลัสซีเมียและการคัดกรองซีฟิลิสในสามีหรือคู่ของหญิงตั้งครรภ์
11. บริการคัดกรองรอยโรคเสียงมะเร็งและมะเร็งช่องปาก (CA Oral Screening)
12. บริการตรวจคัดกรองและค้นหาวัณโรคในกลุ่มเสี่ยงสูง
13. การคัดกรองปัจจัยเสี่ยงต่อการเกิดโรคหัวใจและหลอดเลือด
14. บริการตรวจยีน BRCA1/BRCA2 ในกลุ่มผู้ป่วยมะเร็งเต้านมที่มีความเสี่ยงสูงและญาติสายตรงที่มีประวัติครอบครัวตรวจพบยีนกลายพันธุ์
15. บริการตรวจคัดกรองผู้ป่วยโรคพันธุกรรมเมตาบอลิกด้วยเครื่อง Tandem mass spectrometry (TMS)

## รายการ FS\_66 (ปรับเป็น 23 รายการ)

1. บริการการตรวจคัดกรองมะเร็งปากมดลูก
2. บริการฝากครรภ์ 500
3. บริการการป้องกันและควบคุมโรคโลหิตจางธาลัสซีเมียในหญิงตั้งครรภ์
4. บริการการคัดกรองธาลัสซีเมียและการคัดกรองซีฟิลิสในสามีหรือคู่ของหญิงตั้งครรภ์\*
5. บริการป้องกันและควบคุมกลุ่มอาการดาวน์ในหญิงตั้งครรภ์
6. บริการป้องกันและควบคุมภาวะพร่องฮอร์โมนไทรอยด์ (TSH) และ โรคฟีนิลคีโตนูเรีย (PKU) ในเด็กแรกเกิด
7. การตรวจหลังคลอด\*
8. การทดสอบการตั้งครรภ์\*
9. บริการวางแผนครอบครัวและการป้องกันการตั้งครรภ์ไม่พึงประสงค์
10. บริการป้องกันการยุติการตั้งครรภ์ที่ไม่ปลอดภัย
11. บริการแว่นตาเด็กที่มีสายตาสั้นผิดปกติ
12. บริการคัดกรองรอยโรคเสียงมะเร็งและมะเร็งช่องปาก (CA Oral Screening)\* 600
13. บริการตรวจคัดกรองและค้นหาวัณโรคในกลุ่มเสี่ยงสูง
14. บริการคัดกรองและประเมินปัจจัยเสี่ยงต่อสุขภาพกาย/สุขภาพจิต\*
15. บริการตรวจยีน BRCA1/BRCA2 ในกลุ่มผู้ป่วยมะเร็งเต้านมที่มีความเสี่ยงสูงและญาติสายตรงที่มีประวัติครอบครัวตรวจพบยีนกลายพันธุ์\*
16. บริการตรวจคัดกรองผู้ป่วยโรคพันธุกรรมเมตาบอลิกด้วยเครื่อง Tandem mass spectrometry (TMS)\*
17. บริการคัดกรองโลหิตจางจากการขาดธาตุเหล็ก\*
18. บริการยาเม็ดเสริมธาตุเหล็ก\*
19. บริการวัคซีนคอตีบ-บาดทะยัก (dT) ในผู้ใหญ่\*
20. บริการเคลือบฟลูออไรด์ (กลุ่มเสี่ยง)\* 100
21. บริการตรวจคัดกรองมะเร็งลำไส้ใหญ่และลำไส้ตรง (Fit test)\*
22. บริการฉีดวัคซีนป้องกันโรคไข้วัดใหญ่ตามฤดูกาล\*
23. บริการฉีดวัคซีนพื้นฐาน EPI \*



# เข็มมุ่งของสาขาสุขภาพช่องปาก ปี ๒๕๖๖

กองบริหารการสาธารณสุข (กบรส.)

## ภาพรวม

เพิ่มการเข้าถึงบริการสุขภาพช่องปาก**ขั้นพื้นฐาน** (ส่งเสริม ป้องกัน รักษาพื้นฐาน)  
○ เน้นกลุ่มเป้าหมาย **หญิงตั้งครรภ์, ผู้สูงอายุ**

## กลยุทธ์

- เปิดบริการทันตกรรม นอกเวลาราชการ ในโรงพยาบาลที่มีคิวรับบริการ
- จัดการให้มีศูนย์ทันตกรรมเพียงพอกับจำนวนทันตแพทย์และทันตภิบาล
  - รพ.ที่มีพื้นที่เหลือพอติดตั้งศูนย์เพิ่มเติม: จัดซื้อ/จัดหา ศูนย์ทันตกรรมเร่งด่วน
  - รพ.ที่พร้อมขยายพื้นที่ ทำแผนเพิ่มพื้นที่ของกลุ่มงานทันตกรรม หรือ สร้างตึกทันตกรรม

## นำร่อง (เขตปฏิรูประบบสุขภาพที่ ๑, ๔, ๙ และ ๑๒)

- พัฒนาระบบบริการสุขภาพช่องปาก**ไร้รอยต่อ**
  - พัฒนาคุณภาพบริการสุขภาพช่องปากในหน่วยบริการปฐมภูมิ
  - ลดระยะเวลารอคอย (คิว) การรับบริการทันตกรรมเฉพาะทาง
  - ระบบนัดหมายผู้ป่วยแบบ online + ระบบการยืนยันการมารับบริการ



# สถานการณ์ของสายสนับสนุน

กองบริหารการสาธารณสุข (กบรส.)

## สายสนับสนุนในหน่วยบริการสาธารณสุข สป.สธ.

- จ้างงาน และจบหลักสูตรผู้ช่วยทันตแพทย์ 897 คน
- จ้างงาน แต่จบหลักสูตรอื่น 719 คน
- จ้างงานในกลุ่มงานทันตกรรม 2,702 คน

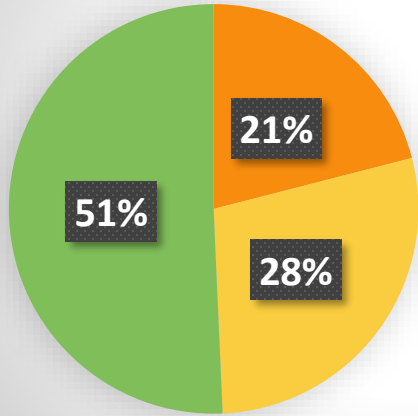


ที่มา: \* กองบริหารทรัพยากรบุคคล สำนักงานปลัดกระทรวงสาธารณสุข ข้อมูล ณ พฤษภาคม 2565



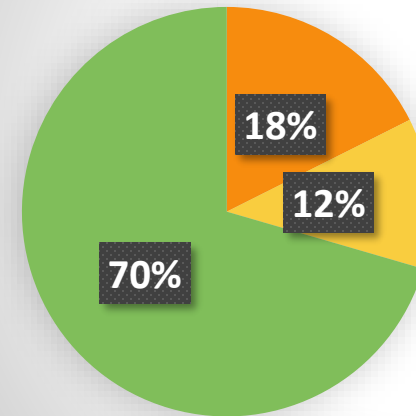
# สถานการณ์ของยูนิตทำฟัน

สัดส่วนยูนิตทำฟันเทียบกับทันตแพทย์ใน รพ.



- ยูนิตมากกว่า ทพ.
- ยูนิตเท่ากับ ทพ.
- ยูนิตน้อยกว่า ทพ.

สัดส่วนยูนิตทำฟันเทียบกับ ทพ.+ทภ. ใน CUP



- ยูนิตมากกว่า ทพ.+ทภ.
- ยูนิตเท่ากับ ทพ.+ทภ.
- ยูนิตน้อยกว่า ทพ.+ทภ.

สัดส่วนยูนิตทำฟัน ต่อ ทพ. 1 คน ใน รพ.

0.85

สัดส่วนยูนิตทำฟัน ต่อ ทพ.ทภ. 1 คน ใน รพ.

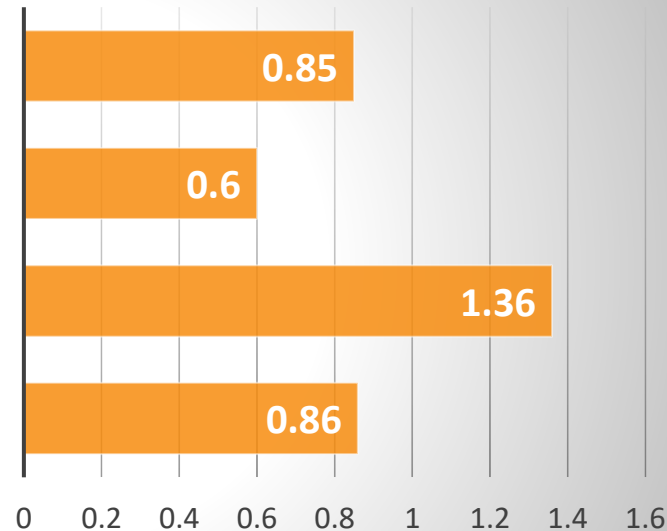
0.6

สัดส่วนยูนิตทำฟัน ต่อ ทภ. 1 คน ใน รพ.สต.

1.36

สัดส่วนยูนิตทำฟัน ต่อ ทพ.ทภ. 1 คน ใน CUP

0.86



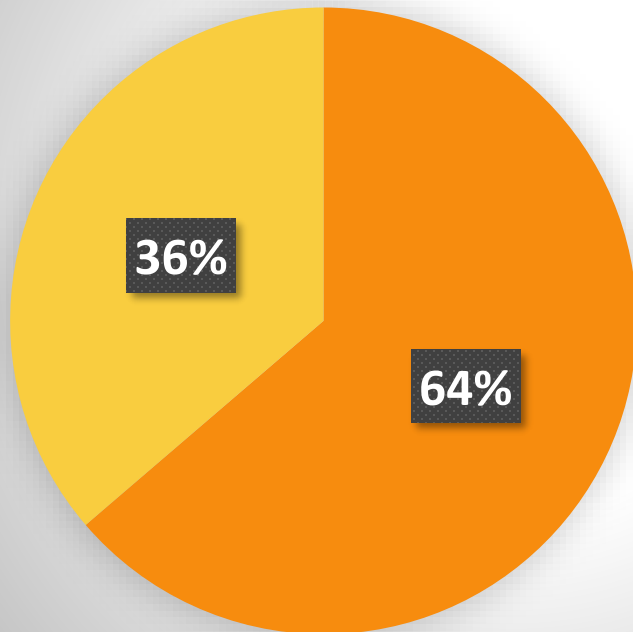
**ที่มา:** ข้อมูลระบบการจัดบริการ กำลังคน และ  
ทรัพยากรหลักของงานสุขภาพช่องปาก ปี ๒๕๖๕  
กองบริหารการสาธารณสุข  
สำนักงานปลัดกระทรวงสาธารณสุข



# สถานการณ์ของระบบระบายอากาศ

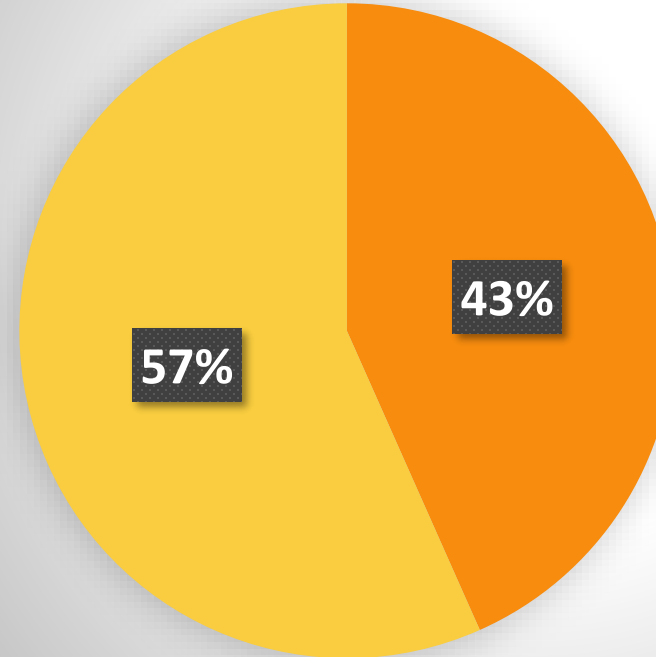
กองบริหารการสาธารณสุข (กบรส.)

ยูนิตทำฟันใน **รพ.**  
(รวม 4,963 ตัว)



- มีระบบระบายอากาศตามมาตรฐาน
- ยังไม่มีระบบระบายอากาศตามมาตรฐาน

ยูนิตทำฟันใน **รพ.สต./ตสม.**  
(รวม 5,973 ตัว)



- มีระบบระบายอากาศตามมาตรฐาน
- ยังไม่มีระบบระบายอากาศตามมาตรฐาน

ที่มา: ข้อมูลระบบการจัดบริการ กำลังคน และทรัพยากรหลักของงานสุขภาพช่องปาก ปี ๒๕๖๕  
กองบริหารการสาธารณสุข สำนักงานปลัดกระทรวงสาธารณสุข





# นโยบายพัฒนาระบบบริการสุขภาพ สาขาสุขภาพช่องปาก ปีงบประมาณ ๒๕๖๖

กองบริหารการสาธารณสุข (กบรส.)

- ให้โรงพยาบาลสังกัด สป.สธ.ทุกแห่ง จัดทำแผนสนับสนุนในปีงบประมาณ ๖๖
  - ยุニットทำฟัน และผู้ช่วยทันตแพทย์ ให้เป็นไปตามนโยบาย ๑ ทันตแพทย์ ๑ ยุニットทำฟัน ๑ ผู้ช่วยทันตแพทย์
- ให้โรงพยาบาลสังกัดสำนักงานปลัดกระทรวงสาธารณสุขทุกแห่ง ปรับปรุงระบบการจัดบริการ เพื่อเพิ่มการเข้าถึงบริการสุขภาพช่องปากให้มากขึ้น เช่น
  - การจัดให้ทันตแพทย์ไปให้บริการที่หน่วยบริการปฐมภูมิ
  - การเปิดบริการทันตกรรมนอกเวลาราชการ โดยเฉพาะโรงพยาบาลที่มีคิวรับบริการทันตกรรมเป็นต้น
- ให้เขตสุขภาพและจังหวัด กำกับการดำเนินการตามข้อที่ ๑ และ ๒ เพื่อให้บรรลุเป้าหมายที่จะให้ประชาชนทุกกลุ่มวัยฟันดีไม่มีผุ (cavity free) ร้อยละ ๑๐๐

หนังสือแจ้ง ผู้ตรวจราชการฯ ที่ สธ ๐๒๐๗.๐๕/ว๗๓๙๑ ลว.๒๗ ธค.๖๕

หนังสือแจ้ง นพ.สสจ. ที่ สธ ๐๒๐๗.๐๕/ว๗๓๙๒ ลว.๒๗ ธค.๖๕

ไฟล์หนังสือ และ คลิปวีดีโอการให้นโยบายของ นพ.ณรงค์ อภินิชกุล ที่ QR code



# ประเด็นสำคัญ ประชุม Service Plan กำกับทิศ วันที่ 1 ธันวาคม 2565 ณ ห้องประชุม 2 ชั้น 6 อาคาร 7 กองบริหารการสาธารณสุข



ตั้งเป้าหมายท้าทายแต่ละปี  
ประชากรทุกกลุ่มวัยฟันผุลดลง จนเป็น 0%

(จากข้อมูลปัจจุบันฟันผุเฉลี่ย 50%)



ทันตแพทย์ 1 คน  
ต่อ  
ยูนิตทำฟัน 1 ชุด  
ต่อ  
ผู้ช่วยทันตแพทย์ 1 คน



ทำข้อมูล Mapping  
ทันตแพทย์เฉพาะทาง  
จังหวัด/เขต  
รัฐ / เอกชน / มหาวิทยาลัย  
เชื่อมโยงการ Refer

ในปี 2566 หนึ่งในนโยบายสำคัญของกระทรวงฯ คือ เพิ่มการเข้าถึงบริการแก่ประชาชน

# นโยบายมุ่งเน้น

## เขตสุขภาพที่ 4

### 1. การดูแลผู้สูงอายุ

- ผู้สูงอายุ ได้รับการคัดกรองกลุ่มอาการผู้สูงอายุ 9 ด้าน
- ผู้สูงอายุที่ได้รับการคัดกรองแล้วพบความผิดปกติ ได้รับการบริการ ตาม Care plan (Intervention) และมีการ reverse หรือมีอาการดีขึ้น
- มีการบูรณาการร่วมกับ อปท. ในการพัฒนาเมืองที่มีมิตรกับผู้สูงอายุ (Age - Friendly - cities)
- พัฒนาศูนย์ผู้สูงอายุในโรงพยาบาลทุกแห่ง

### 2. Intermediate Care

- มีการจัดตั้งศูนย์บริการ Intermediate Care ประจำ รพศ./รพท. ครอบคลุมทุกแห่ง
- มีการจัดตั้ง IMC Ward จังหวัดละ 1 แห่ง และ รพช. ทุกแห่งมีการ ให้บริการ IMC bed อย่างน้อย 2 เตียง
- เพิ่มการ Refer Back ผู้ป่วย IMC เพื่อให้ได้รับการบริการ IMC bed/ward ในพื้นที่มากขึ้น
- มีการจัดตั้งศูนย์ฟื้นฟูชุมชน(ศูนย์ร่วมสุข) ที่ รพ.สต. /อบต./เทศบาล ในการดูแลประชาชนในพื้นที่รับผิดชอบ อย่างน้อย อำเภอละ 1 แห่ง และมีความร่วมมือกับกองทุนฟื้นฟูสมรรถภาพที่มีความจำเป็น เพื่อดูแลผู้ป่วยระยะกลางอย่างเป็นรูปธรรม

### 3. ลดป่วย ลดตาย ลดแออัด

- รพ.แม่ข่าย จัดระบบให้คำปรึกษากับ รพ.ลูกข่ายทั้งในและนอกเวลาราชการ เพื่อการรักษาที่มีคุณภาพ และลดความล่าช้าในการส่งต่อ
- ผู้ป่วย STEMI ได้รับ Primary PCI หรือ รับประทานยาละลายลิ่มเลือดทันเวลา และพัฒนาการทำ PCI 24 ชม. ทุกวัน

### 4. Digital Health Platform

- ทุกจังหวัดมีการเชื่อมโยงข้อมูลด้านสุขภาพ (HIE) ของหน่วยบริการทุกระดับ (ปฐมภูมิ ทติยมภูมิ ตติยมภูมิ)
- ทุกจังหวัดในเขตสุขภาพที่ 4 มีบริการการแพทย์ทางไกลอย่างน้อย 3 รพ. /จังหวัด



นายแพทย์สุรโชค ต่างวิวัฒน์

ผู้ตรวจราชการกระทรวงสาธารณสุข

เขตสุขภาพที่ 4

โครงการเฉลิมพระเกียรติฯ ร. 10  
ของขวัญปีใหม่ 2566  
ตัวชี้วัดกระทรวงปี 66  
เข้มมุ่งเขตสุขภาพที่ 4  
BIG ROCK ผู้สูงอายุ

## ข้อเสนอแก้ไขปัญหาเรื่องฟันเทียมผู้สูงอายุ

### ลดแออัด

- ออกเชิงรุกในรพ.สต. อำเภอละ 1 รพ.สต.
- รพ.สต. ที่มีทันตภิบาลเตรียมช่องปากก่อนทำฟันเทียม

### ลดรอคอย

- 60 ปี ไม่มีคิว เข้ากระบวนการเตรียมช่องปากทำฟันเทียม
- เขตเมือง >>> ประสานขอหน่วยงานภายนอก (มูลนิธิทันตอาสา, สถาบันทันตกรรม, คณะทันตฯ ฯลฯ), รัฐร่วมเอกชน



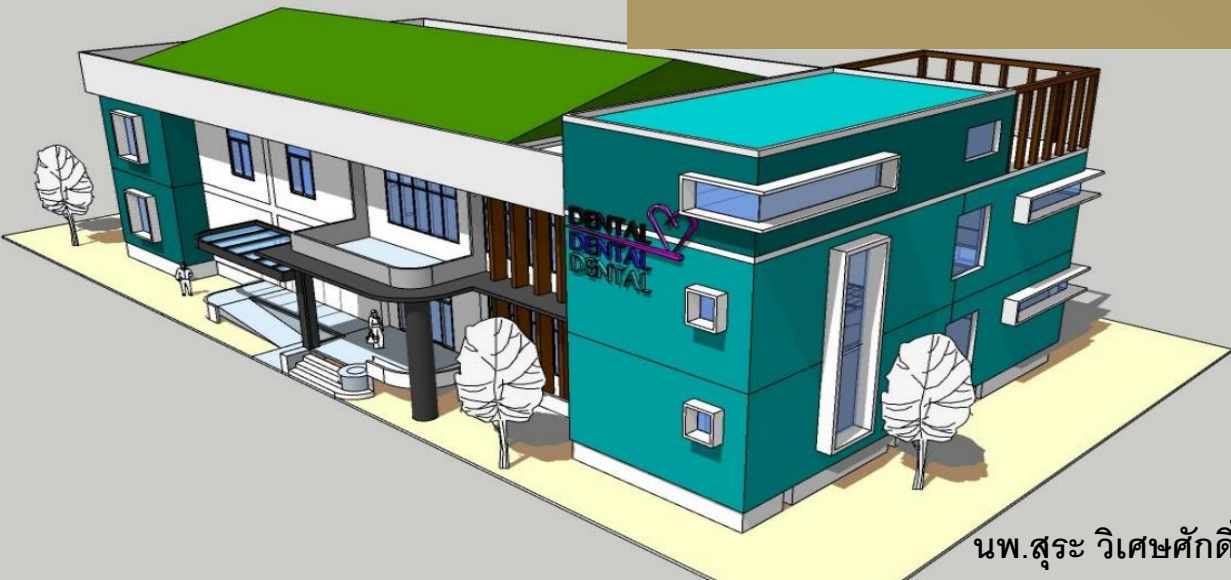


กรมสนับสนุนบริการสุขภาพ  
Department of Health Service Support

## โครงการออกแบบอาคารทันตกรรม สำหรับโรงพยาบาลชุมชน

คณะทำงานจัดทำแบบอาคารทันตกรรม  
กองแบบแปลน กรมสนับสนุนบริการสุขภาพ กระทรวงสาธารณสุข

14 ธันวาคม 2565

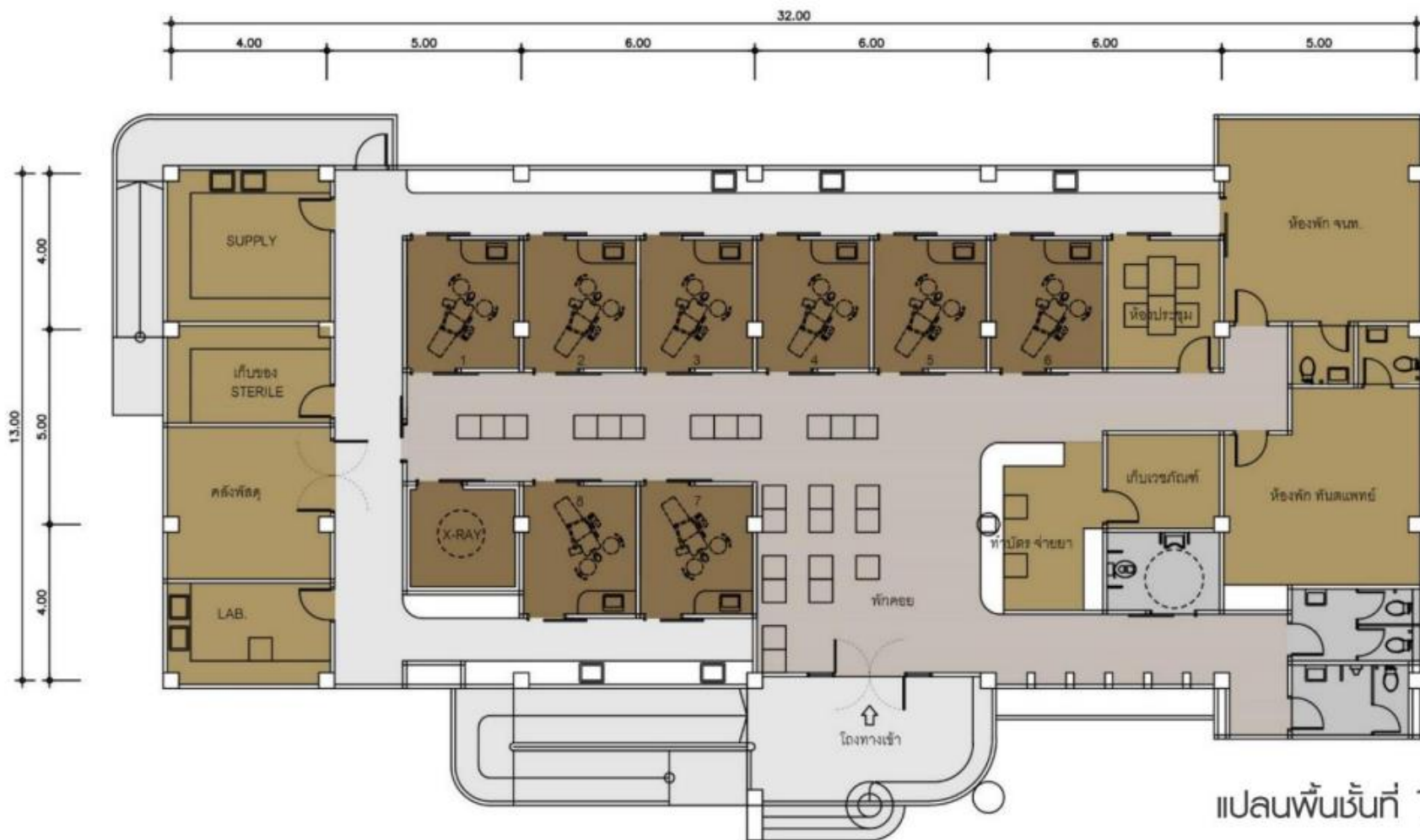


นพ.สุระ วิเศษศักดิ์ อธิบดีกรมสนับสนุนบริการสุขภาพ



กรมสนับสนุนบริการสุขภาพ  
Department of Health Service Support

# โครงการออกแบบอาคารทันตกรรม สำหรับโรงพยาบาลชุมชน



แปลนพื้นที่ 1

## ทางเลือกที่ 1

ข้อมูลอาคาร :

อาคารทันตกรรม ขนาด 8 ยูนิต

- พื้นที่อาคาร : 468 ตารางเมตร  
( ขนาดอาคาร 13.00 x 32.00 เมตร )
- ราคาค่าก่อสร้าง : 14,040,000 บาท  
( ราคา 30,000 บาท ต่อตารางเมตร )
- ขนาดห้องทันตกรรม 2.90 x 3.30 เมตร

หมายเหตุ

-  ZONE ส่วนต้อนรับและพิกคอย
-  ZONE ส่วนรักษา
-  ZONE ส่วนสนับสนุน

# โครงการออกแบบอาคารทันตกรรม สำหรับโรงพยาบาลชุมชน



แปลนพื้นที่ 1

## ทางเลือกที่ 2

ข้อมูลอาคาร :

อาคารทันตกรรม ขนาด 8 ยูนิต

- พื้นที่อาคาร : 485 ตารางเมตร  
( ขนาดอาคาร 14.00 x 33.50 เมตร )
- ราคาค่าก่อสร้าง : 14,550,000 บาท  
( ราคา 30,000 บาท ต่อตารางเมตร )
- ขนาดห้องทันตกรรม 2.65 x 3.40 เมตร

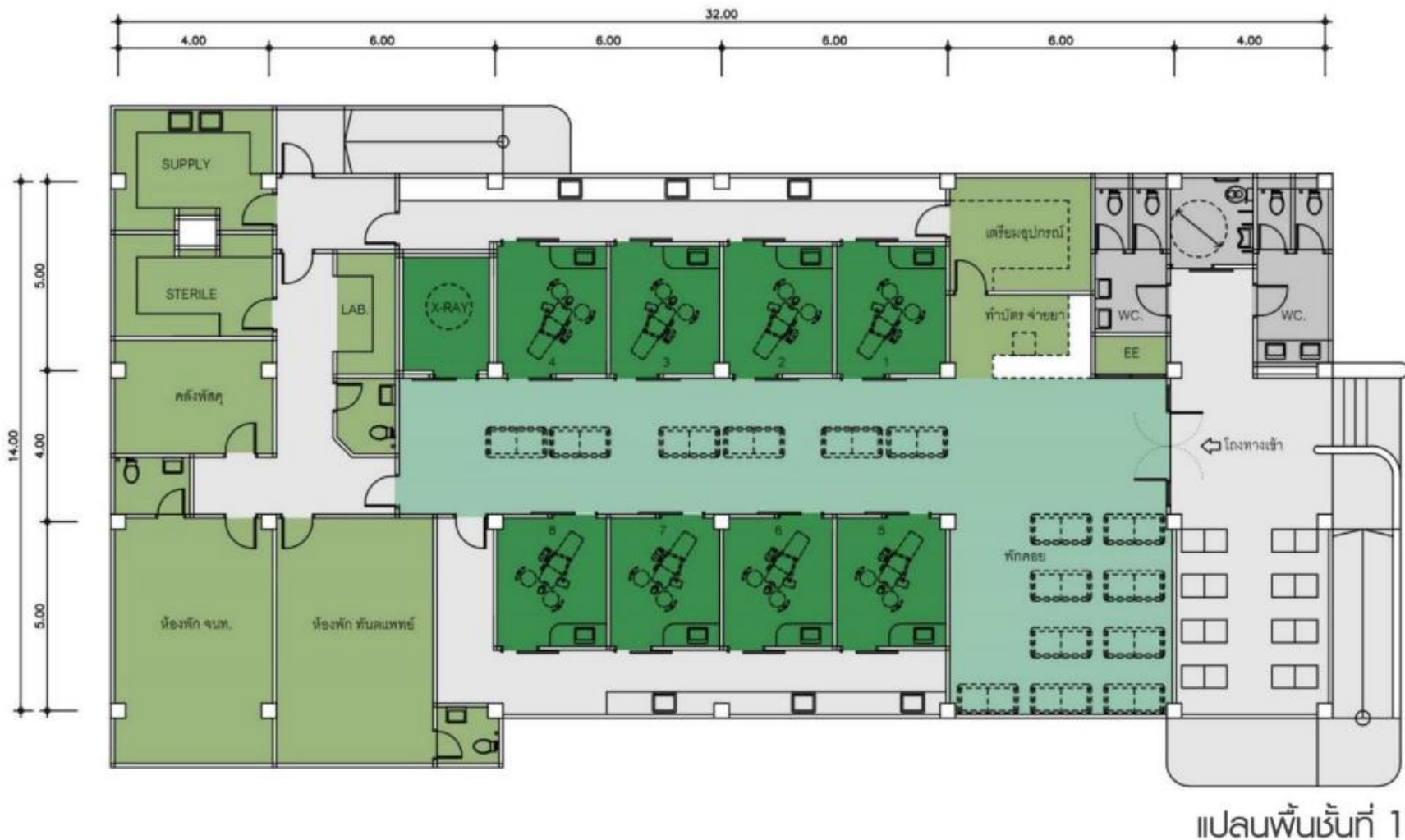
หมายเหตุ

-  ZONE ส่วนต้อนรับและฟักคอย
-  ZONE ส่วนรักษา
-  ZONE ส่วนสนับสนุน



กรมสนับสนุนบริการสุขภาพ  
Department of Health Service Support

# โครงการออกแบบอาคารทันตกรรม สำหรับโรงพยาบาลชุมชน



## ทางเลือกที่ 3

ข้อมูลอาคาร :

อาคารทันตกรรม ขนาด 8 ยูนิต

- พื้นที่อาคาร : 488 ตารางเมตร  
( ขนาดอาคาร 14.00 x 32.00 เมตร )
- ราคาค่าก่อสร้าง : 14,640,000 บาท  
( ราคา 30,000 บาท ต่อตารางเมตร )
- ขนาดห้องทันตกรรม 2.90 x 3.40 เมตร

หมายเหตุ

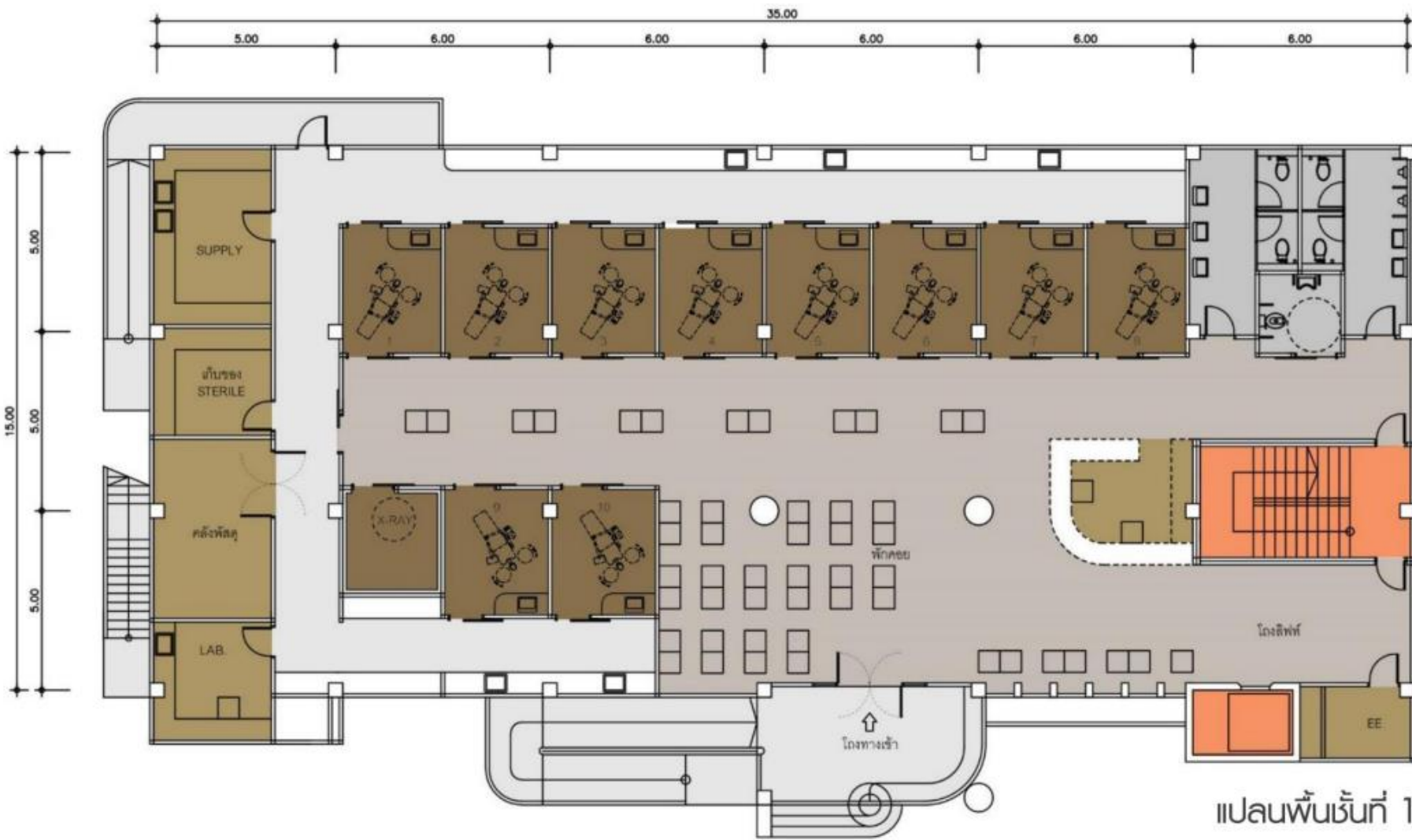
- ZONE ส่วนต้อนรับและพักคอย
- ZONE ส่วนรักษา
- ZONE ส่วนสนับสนุน





กรมสนับสนุนบริการสุขภาพ  
Department of Health Service Support

# โครงการออกแบบอาคารทันตกรรม สำหรับโรงพยาบาลชุมชน



## ทางเลือกที่ 1

ข้อมูลอาคาร :  
อาคารทันตกรรม ขนาด 16 ยูนิต

- ชั้นที่ 1 ห้องทันตกรรม 10 ยูนิต
- พื้นที่อาคารรวม : 1,148 ตารางเมตร  
พื้นที่ชั้นที่ 1 : 548 ตารางเมตร  
( ขนาดอาคาร 15.00 x 35.00 เมตร )
- ราคาค่าก่อสร้าง : 34,440,000 บาท  
( ราคา 30,000 บาท ต่อตารางเมตร )
- ขนาดห้องทันตกรรม 2.90 x 3.50 เมตร

หมายเหตุ

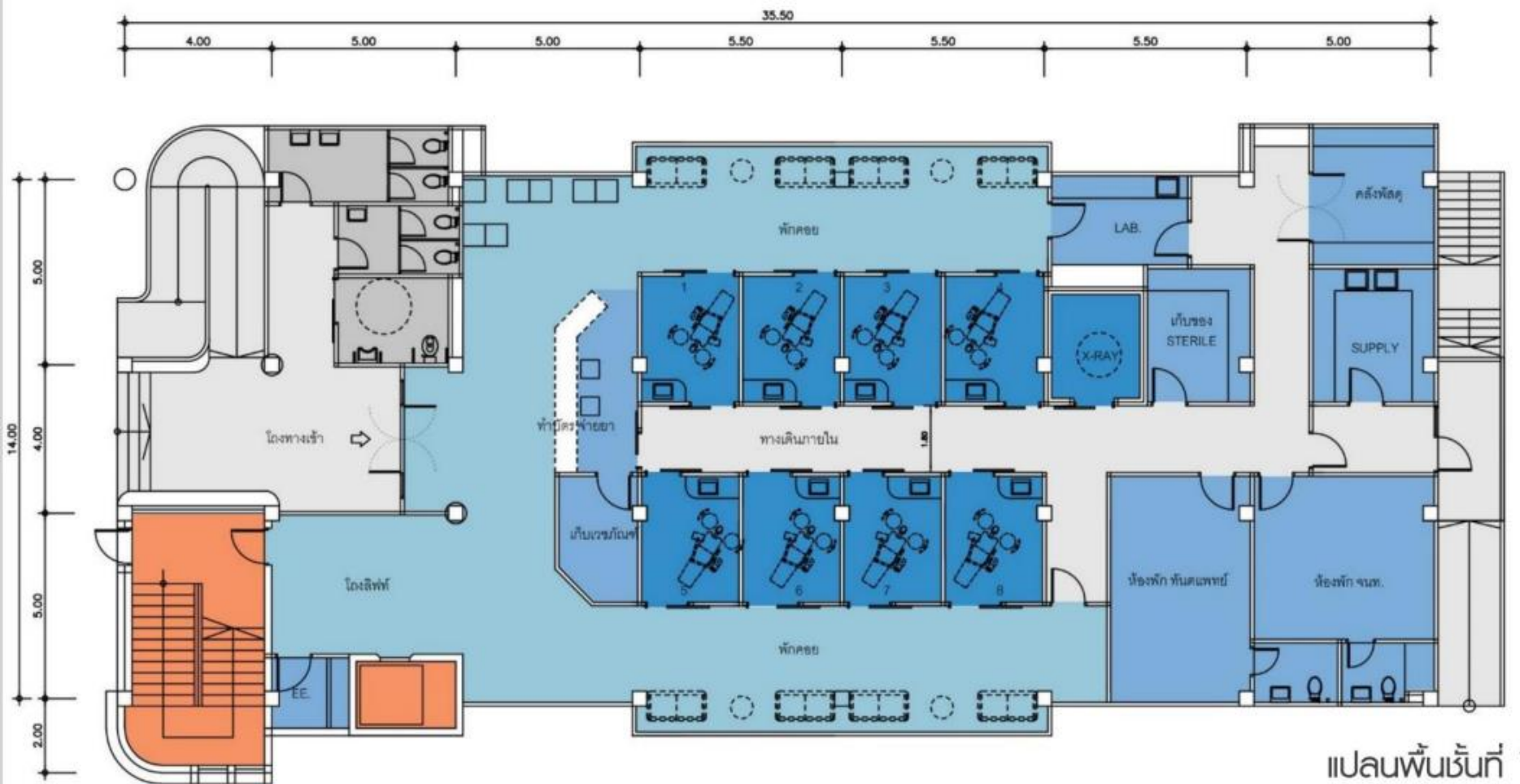
	ZONE ส่วนต้อนรับและพักคอย
	ZONE ส่วนรักษา
	ZONE ส่วนสนับสนุน
	บันได, ลิฟต์

แปลนพื้นที่ 1



กรมสนับสนุนบริการสุขภาพ  
Department of Health Service Support

# โครงการออกแบบอาคารทันตกรรม สำหรับโรงพยาบาลชุมชน



แปลนพื้นที่ 1

## ทางเลือกที่ 2

ข้อมูลอาคาร :

อาคารทันตกรรม ขนาด 16 ยูนิท

- ชั้นที่ 1 ห้องทันตกรรม 8 ยูนิท
- พื้นที่อาคารรวม : 1,078 ตารางเมตร  
พื้นที่ชั้นที่ 1 : 545 ตารางเมตร  
( ขนาดอาคาร 14.00 x 35.00 เมตร )
- ราคาค่าก่อสร้าง : 32,340,000 บาท  
( ราคา 30,000 บาท ต่อตารางเมตร )
- ขนาดห้องทันตกรรม 2.65 x 3.40 เมตร

หมายเหตุ

- ZONE ส่วนต้อนรับและพักรอ
- ZONE ส่วนรักษา
- ZONE ส่วนสนับสนุน
- เบบี้ด, ลิฟท์

# ผู้ช่วยทันตแพทย์

1

หลักสูตรประกาศนียบัตรผู้ช่วยทันตแพทย์ (หลักสูตร 1 ปี) **รับรองจากทันตแพทยสภา**

เปิดมาแล้วจำนวน 11 รุ่น (2554-2564)  
ปัจจุบันเป็นรุ่นที่ 12

2

หลักสูตรประกาศนียบัตรผู้ช่วยทันตแพทย์ชั้นสูง (หลักสูตร 2 ปี) **รับรองจากทันตแพทยสภา**

เปิดการอบรมในปี 2565 เป็นรุ่นที่ 1

▶ รับสมัครผ่านทางไปรษณีย์ ติดตามหน้าเว็บไซต์สถาบันทันตกรรม

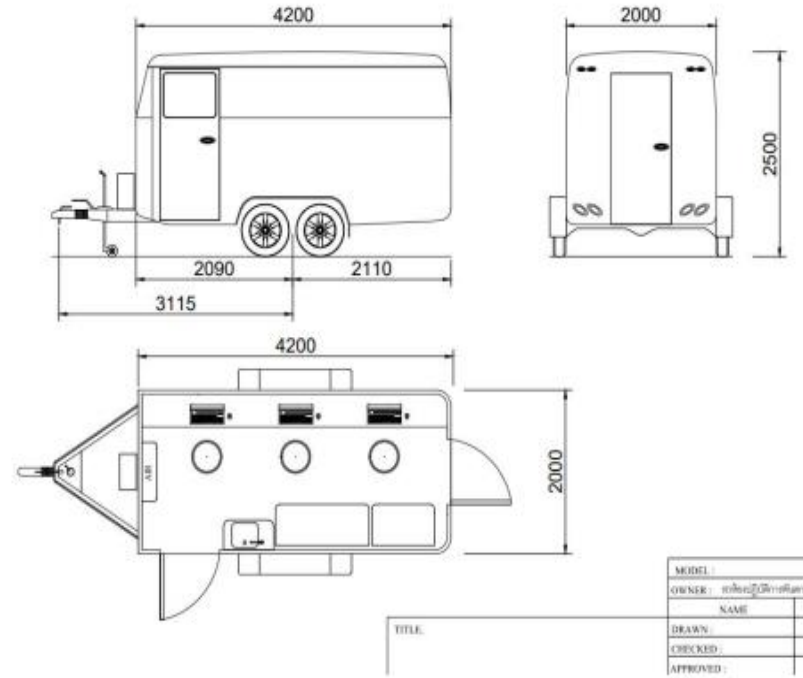
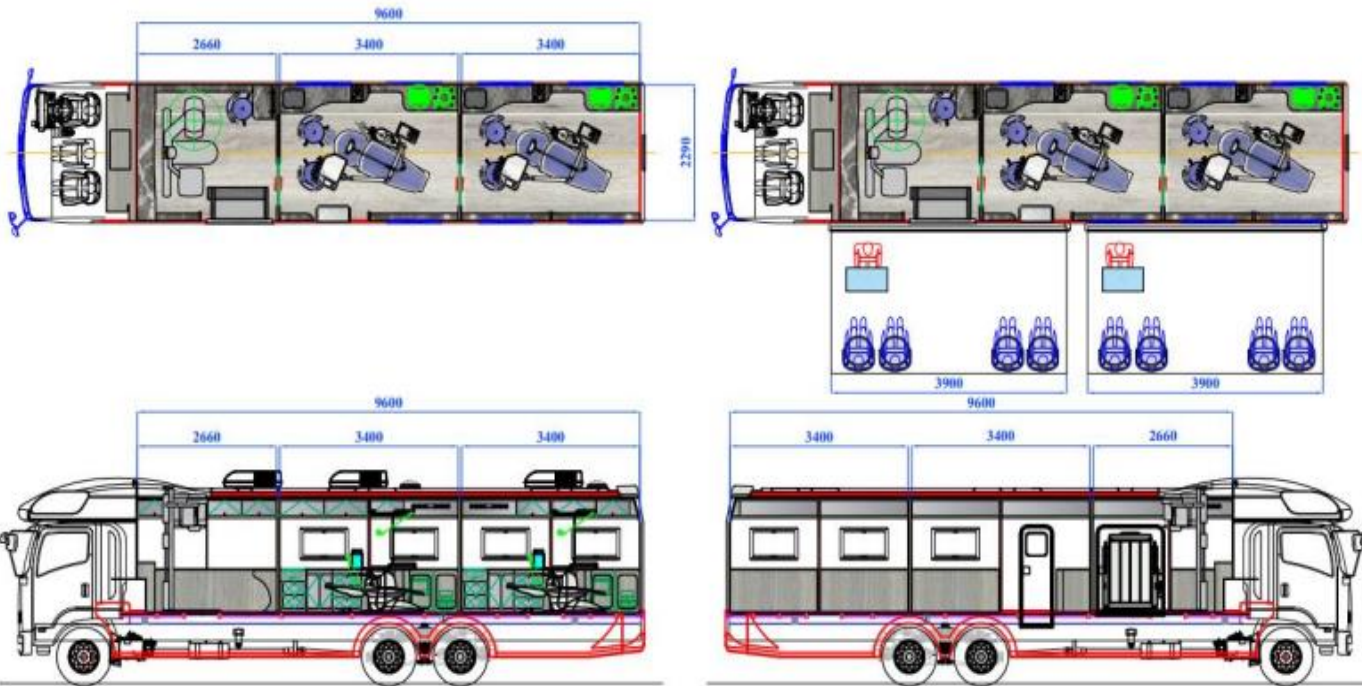
- รับสมัครตั้งแต่วันที่ 28 เมษายน 2566
- เปิดการเรียนการสอน 3 กรกฎาคม 2566

<http://www.dentistry.go.th>



# NEXT

- พัฒนารูปแบบบริการเพื่อเพิ่มการเข้าถึงฟันเทียมและรากฟันเทียม





# คณะกรรมการศูนย์ปฏิบัติการเพื่อรองรับการถ่ายโอนฯ

กองบริหารการสาธารณสุข (กบรส.)

- คณะอนุกรรมการฯ ด้านบริหารจัดการ (นพ.พงศ์เกษม ไข่มุกด์)
- คณะอนุกรรมการฯ ด้านกฎหมาย (นพ.ณรงค์ อภิกุลวณิช)
- คณะอนุกรรมการฯ ด้านสื่อสารประชาสัมพันธ์ (นพ.ทวีศิลป์ วิษณุโยธิน)
- คณะอนุกรรมการฯ ด้านวิชาการและติดตามประเมินผล (นพ.รุ่งเรือง กิจผาติ)
  
- คณะอนุกรรมการฯ ด้านบริหารจัดการ แต่งตั้ง
  - คณะทำงานจัดบริการทันตสาธารณสุข เมื่อ ๒๓ พย.๖๕



# คณะกรรมการศูนย์ปฏิบัติการเพื่อรองรับการถ่ายโอนฯ

กองบริหารการสาธารณสุข (กบรส.)

- **คณะทำงานจัดบริการทันตสาธารณสุขฯ** ประชุมเมื่อ ๑๔ ธค.๖๕ มีมติที่สำคัญคือ
  - ให้จัดตั้งคณะอนุกรรมการด้านสุขภาพช่องปาก ภายใต้คณะกรรมการสุขภาพระดับพื้นที่ (กสพ.)
  - ทำ MOU เพิ่มเติม ระหว่าง สสจ. กับ อบจ. ให้ทันตแพทย์จากโรงพยาบาลในสังกัด สป.สธ. ทำหน้าที่ควบคุมดูแลทันตภิบาลในพื้นที่ ในอัตราส่วนทันตแพทย์ 1 คนดูแลทันตภิบาลไม่เกิน 3 คน ในระยะเปลี่ยนผ่าน
- มีหนังสือแจ้งข้อเสนอตามมติ คณะทำงานชุดดังกล่าว ให้อธิบดีกรมส่งเสริมการปกครองท้องถิ่น กระทรวงมหาดไทย และนายกสมาคมองค์การบริหารส่วนจังหวัดแห่งประเทศไทย เมื่อ ๑๓ มค.๖๖

# บทบาททันตบุคลากรที่เปลี่ยนไป

## บทบาท ทพ.สสจ.

จาก การสั่งการและถ่ายทอดนโยบายจากหน่วยเหนือ สู่ ประสานเครือข่ายทุกภาคส่วน มีส่วนร่วมในการขับเคลื่อนงานสุขภาพช่องปาก สนับสนุนพัฒนาระบบข้อมูลในทุกอำเภอ สนับสนุนการพัฒนาศักยภาพทันตบุคลากรในพื้นที่ นิเทศติดตามงาน ประเมินผลการจัดบริการ การประชาสัมพันธ์ผลงานในรูปแบบต่าง ๆ

## บทบาท ทพ.รพ.

จาก เน้นจัดบริการทันตกรรมตามระดับ รพ. สู่ เป็นที่ปรึกษาทันตภิบาลในรพ.สต. บริการทันตกรรมทางไกล คลินิกทันตกรรมนอกเวลา และ ออกให้บริการในรพ.สต.สัปดาห์ละ 1-3 วันต่อสัปดาห์

## บทบาท ทันตภิบาลในรพ.สต.

จาก เน้นจัดบริการจัดบริการส่งเสริมป้องกันตามนโยบายและให้บริการทันตกรรมในรพ.สต. สู่ จัดบริการ PP เชิงคุณภาพ ใน ศพด. (พัฒนาศักยภาพผู้ดูแล/Healthy habit ในเด็ก) วัยเรียน (สร้างสมรรถนะการดูแลตนเองด้านสุขภาพผ่านหลักสูตรการเรียนรู้) สูงอายุ (กิจกรรม PP ในกลุ่ม Healthy aging)

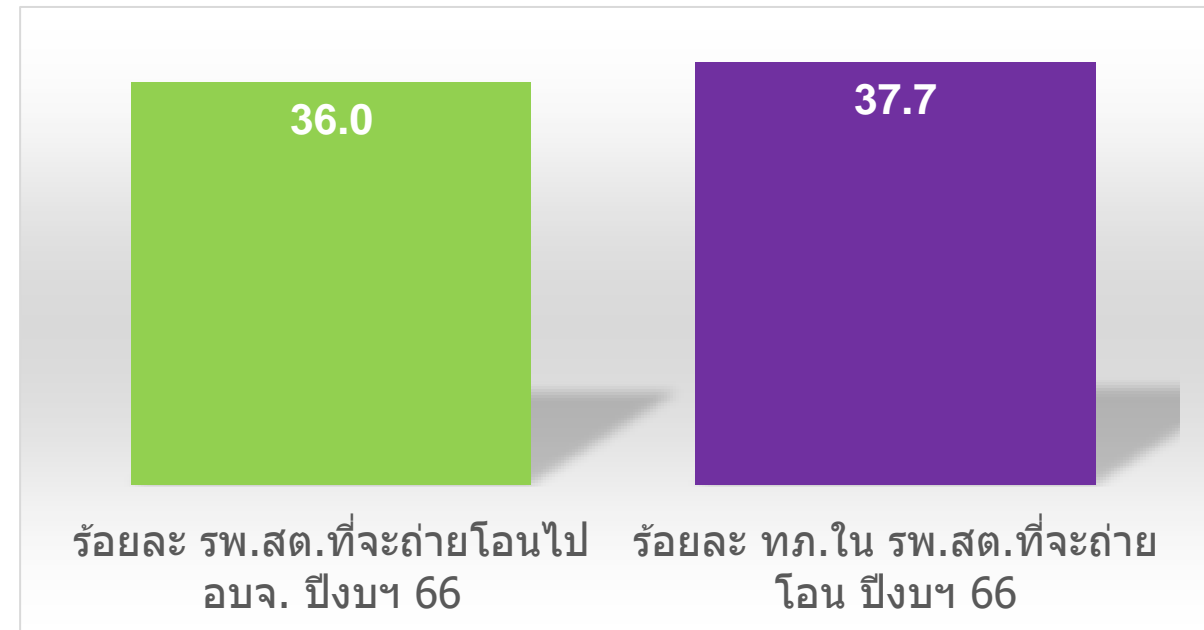


# สถานการณ์ทันตบุคลากรใน รพ.สต./สอ.เฉลิมพระเกียรติฯ ที่ถ่ายโอนไป อบจ.

กองบริหารการสาธารณสุข (กบรส.)

รพ.สต./สอ. ทั้งหมด	9,079 แห่ง
จำนวน รพ.สต. /สอ. ที่ถ่ายโอนไป อบจ. ปีงบประมาณ 66	3,264 แห่ง (ร้อยละ 36.0)

ทันตภิบาล ใน รพ.สต./สอ. ทั้งหมด	4,220 คน
ทันตภิบาล ใน รพ.สต./สอ. ที่ถ่ายโอนไป อบจ. ปีงบประมาณ 66	1,592 คน (ร้อยละ 37.7)



ที่มา: ข้อมูลระบบการจัดบริการ กำลังคน และทรัพยากรหลักของงานสุขภาพช่องปาก ปี ๒๕๖๕  
กองบริหารการสาธารณสุข สำนักงานปลัดกระทรวงสาธารณสุข

ทพ.จารุวัฒน์ บุษราคัมรู่หะ กบ.รศ.





# การให้บริการสุขภาพช่องปากสำหรับหน่วยบริการ ที่ถ่ายโอนไป อบจ.

กองบริหารการสาธารณสุข (กบรส.)

- โรงพยาบาลทุกแห่ง ให้การสนับสนุน ทันตแพทย์ เจ้าหน้าที่ที่เกี่ยวข้อง รวมทั้งวัสดุ และเครื่องมือ เพื่อจัดบริการส่งเสริม ป้องกันทางสุขภาพช่องปาก และการรักษาทางทันตกรรม ใน สอน./รพ.สต. ที่สังกัด อบจ. ตามที่ อบจ. ขอความอนุเคราะห์ ในระยะเปลี่ยนผ่าน
- สำหรับจังหวัดที่ไม่มีทันตแพทย์ปฏิบัติงานในสังกัด อบจ. ให้แจ้ง อบจ. หรือคณะกรรมการสุขภาพระดับพื้นที่ เร่งดำเนินการจัดจ้าง หรือจัดหาผู้ที่มีใบอนุญาตประกอบวิชาชีพทันตกรรม เพื่อทำหน้าที่ควบคุมการประกอบวิชาชีพทันตกรรมของทันตภิบาลในสังกัด อบจ.

หนังสือที่ สธ ๐๒๐๗.๐๕/ว๖๒๕๒ ลว. ๘ พย.๖๕



# การจัดสรรนักศึกษาแพทย์ผู้ทำสัญญาชดใช้ทุน ปี ๒๕๖๖ รอบที่ ๑

กองบริหารการสาธารณสุข (กบรส.)



## ๓๕๗ อัตรา

คณะกรรมการจัดสรรฯอนุมัติโควตา

โดยพิจารณาจัดสรรนักศึกษาทันตแพทย์ผู้ให้สัญญาตามแผนความต้องการของส่วนราชการ/หน่วยงาน



คาดว่าจะสำเร็จการศึกษา

๖๖๔ ราย

## ๒. กระทรวงสาธารณสุข ๒๕๙ อัตรา

- กรมอนามัย ๑ อัตรา
- สำนักงานปลัดกระทรวงสาธารณสุข ๒๕๘ อัตรา



## ๑. ส่วนราชการ/หน่วยงานอื่น ๙๗ อัตรา

ลำดับที่	ความต้องการทันตแพทย์ผู้ทำสัญญาฯ เพิ่มเติม	จังหวัดส่งข้อมูลให้เขตสุขภาพ	เขตสุขภาพรวบรวมส่งให้กองบริหารทรัพยากรบุคคล
๑	รอบที่ ๒	ภายในวันที่ ๑๘ ธันวาคม ๒๕๖๕	ภายในวันที่ ๒๖ ธันวาคม ๒๕๖๕
๒	รอบที่ ๓	ภายในวันที่ ๓ มีนาคม ๒๕๖๖	ภายในวันที่ ๙ มีนาคม ๒๕๖๖

หนังสือแจ้ง ผู้ตรวจราชการฯ ที่ สธ ๐๒๐๘.๐๓/ว๘๓๓ ลว. ๖ ธค.๖๕

หนังสือแจ้ง นพ.สสจ. ที่ สธ ๐๒๐๘.๐๓/ว๖๙๑๒ ลว. ๖ ธค.๖๕



# ความต้องการนักศึกษาแพทย์ผู้ทำสัญญาชดใช้ทุน ปี ๒๕๖๖ ของสำนักงานปลัดกระทรวงสาธารณสุข

แบบสำรวจและยืนยันข้อมูลความต้องการทันตแพทย์ผู้ทำสัญญาฯ  
ประจำปี พ.ศ. 2566 ข้อมูล ณ วันที่ 9 มกราคม 2566

1 เขตสุขภาพ	รอบ 1				รอบ 2				รวมความต้องการ รอบ 1 และรอบ 2
	ข้อมูลสำรวจความต้องการ ทันตแพทย์				ข้อมูลสำรวจความต้องการ ทันตแพทย์				
	ตส	รพ	PCU/NPC	รว	ตส	รพ	PCU/NPC	รว	
รวมเขตสุขภาพที่ 1	2	4	0	6	0	3	0	3	9
รวมเขตสุขภาพที่ 2	1	7	0	8	0	4	0	4	12
รวมเขตสุขภาพที่ 3	1	9	0	10	3	1	0	4	14
รวมเขตสุขภาพที่ 4	0	0	0	0	2	0	0	2	2
รวมเขตสุขภาพที่ 5	1	7	0	8	0	1	0	1	9
รวมเขตสุขภาพที่ 6	4	9	0	13	1	6	0	2	15
รวมเขตสุขภาพที่ 7	18	6	1	25	8	9	0	17	42
รวมเขตสุขภาพที่ 8	18	45	3	66	2	0	0	2	68
รวมเขตสุขภาพที่ 9	3	43	1	47	0	6	0	6	53
รวมเขตสุขภาพที่ 10	1	39	0	40	1	13	0	14	54
รวมเขตสุขภาพที่ 11	2	29	1	32	1	5	1	7	39
รวมเขตสุขภาพที่ 12	0	3	0	3	2	8	0	10	13
สรุปรวม	51	201	6	258	20	56	1	72	330

# รายชื่อนักศึกษา วิทยาลัยการสาธารณสุขสิรินธร ชั้นปีที่ 4

## หลักสูตรสาธารณสุขศาสตรบัณฑิต สาขาวิชาทันตสาธารณสุข หลักสูตรปรับปรุง พ.ศ. 2560

### คาดว่าจะจบการศึกษาเดือนเมษายน 2566

ลำดับ	ชื่อ-นามสกุล	รับโควตาจังหวัด	สถานศึกษา
1	นางสาวกุลณัฐ ยิ่งรักษา	นนทบุรี	วสส.สุพรรณ
2	นายศรัณย์ ดอกกระถิน	นนทบุรี	วสส.สุพรรณ
3	นางสาวอรอินทร์ นาคแก้ว	นนทบุรี	วสส.สุพรรณ
4	นางสาวอริสรา ยี่เทพ	นนทบุรี	วสส.อุบลราชธานี
5	นางสาวปวีณิธิตา วิชัยดิษฐ	สิงห์บุรี	วสส.สุพรรณ
6	นางสาววิไลรัตน์ อิ่มใจ	ลพบุรี	วสส.สุพรรณ
7	นางสาวสุกัญญา แยมพจนา	ลพบุรี	วสส.สุพรรณ
8	นายกิตติพัฒน์ হাসনাম	ปทุมธานี	วสส.ขอนแก่น
9	นางสาวชนนิกานต์ วงษ์ทรัพย์	ปทุมธานี	วสส.ขอนแก่น
10	นางสาวเทพธิดา นนทือทก	ปทุมธานี	วสส.ขอนแก่น
11	นางสาวพจนินา แก้วพิรา	ปทุมธานี	วสส.ขอนแก่น
12	นางสาวพิชชาภา คันธมาศ	ปทุมธานี	วสส.ขอนแก่น
13	นางสาวศศิณาด ทองเหลา	ปทุมธานี	วสส.ขอนแก่น
14	นายศักดิ์ดา เต็งศรี	ปทุมธานี	วสส.ขอนแก่น
15	นางสาวศิริรัตน์ พุ่มกล้า	ปทุมธานี	วสส.ขอนแก่น
16	นางสาวสุวิณา สุริยะ	ปทุมธานี	วสส.ขอนแก่น

ลำดับ	ชื่อ-นามสกุล	รับโควตาจังหวัด	สถานศึกษา
17	นางสาวกนกอร คำรัมย์	พระนครศรีอยุธยา	วสส.ขอนแก่น
18	นายทรงพล ราชปาศรี	พระนครศรีอยุธยา	วสส.ขอนแก่น
19	นางสาวธัญชนก เรียงงาม	พระนครศรีอยุธยา	วสส.ขอนแก่น
20	นางสาววิภาภรณ์ ทรัพย์ประสงค์	พระนครศรีอยุธยา	วสส.ขอนแก่น
21	นางสาวนิศารัตน์ ฝะลิกามิน	พระนครศรีอยุธยา	วสส.ขอนแก่น
22	นางสาวพิชชา พันธุ์แก้ว	พระนครศรีอยุธยา	วสส.ขอนแก่น
23	นางสาวน้ำฝน บุญศรีรัมย์	สระบุรี	วสส.ขอนแก่น
24	นางสาวปิยะธิดา ทองอ่อน	สระบุรี	วสส.ขอนแก่น
25	นางสาวปณัยรัตน์ ลวดทอง	สระบุรี	วสส.ขอนแก่น
26	นางสาววิลาสินี ยิวชาติ	สระบุรี	วสส.ขอนแก่น
27	นางสาวกมลลักษณ์ มะลิกง	สระบุรี	วสส.ขอนแก่น

ลำดับ	หน่วยงาน	ชื่อ - นามสกุล	ต้นฉบับบลง (วันที่)	มดืหลังอ่าน	แก้ไขกำหนด ส่ง (วันที่)	รับเอกสาร แก้ไข (วันที่)	มติ สิ้นสุด	หนังสือแจ้งมติ จากสชน.	ผลงานวิชาการFULL		ข้อเสนอแนวคิดเพื่อพัฒนา งานฯ	อาจารย์ที่ ปรึกษา
									เรื่องที่ ๑	เรื่องที่ ๒		
๑	รพ.บางกรวย สสจ.นนทบุรี	นายศรายุทธ เจียรพงศ์ปกรณ์	๑๘ มิ.ย.๖๔	แก้ไข ๒ ด.	๑๘ ก.พ.๖๕	๑๑ ก.พ.๖๕	ผ่าน	สธ ๐๒๐๕/๓๘๖๖ ลว.๒๑ ก.พ.๖๕	๑.การรักษาการสบฟันผิดปกติประเภท ที่ ๒ กลุ่มที่ ๒ และมีฟันดัดบนซี่ข้าง เป็นรูปหมุด : รายงานผู้ป่วย	๒. การรักษาทางทันตกรรมจัดฟัน เพื่อแก้ปัญหาฟันหน้ายื่นและริมฝีปาก อูมูนูน : รายงานผู้ป่วย	การพัฒนาการดูแลสุขภาพ ช่องปากของผู้ป่วยระหว่าง การจัดฟัน	นางกิริณา ศิริเยี่ยม
๒	รพ.บางกรวย สสจ.นนทบุรี	นางสาวดารินทร์ ปฏิเวทภิญโญ	๒๑ มิ.ย.๖๔	แก้ไข ๒ ด.	๑๘ ก.พ.๖๕	๑๑ ก.พ.๖๕	ผ่าน	สธ ๐๒๐๕/๓๘๖๖ ลว.๒๑ ก.พ.๖๕	๑. กรณีศึกษาเรื่องการบำบัดรักษา ผู้ป่วยขากรรไกรบน-ล่างยื่น ที่มีกร สูญเสียฟันกรามแท้ซี่ที่หนึ่งโดยการ ถอนฟันร่วมกับการตั้งฟันคุด	๒.กรณีศึกษาเรื่องการบำบัดรักษา ผู้ป่วยที่มีการสบฟันผิดปกติประเภทที่ ๓ โดยการถอนฟันร่วมกับการใช้หมุด เพื่อเคลื่อนฟันล่างไปทางคาง	การจัดทำแนวทางปฏิบัติกรณี พบรอยโรคก่อนจะเริ่มขอ ปรึกษา	นางชมพูนุช แสงพานิชย์
๓	รพ.บางกรวย สสจ.นนทบุรี	นางสาวมิ่งขวัญ สี ละพัฒน์	๑๘ มิ.ย.๖๔	แก้ไข ๒ ด.	๑๘ ก.พ.๖๕		ผ่าน	สธ ๐๒๐๕/๓๘๖๖ ลว.๒๑ ก.พ.๖๕	๑.กรณีศึกษา เรื่องการผ่าตัดปุ่ม กระดูกกลางเพดานเพื่อเพิ่ม ประสิทธิภาพในการรับความเคี้ยว	๒.กรณีศึกษาเรื่องการผ่าตัดฟันคุด เพื่อถอนฟันคุด	นายสิทธิพร กาญจนพล	
๔	รพ.อยุธยา สสจ.อยุธยา	นางชนัญธร อนันตสิทธิ์	๑๒ ก.ค.๖๔	แก้ไข ๒ ด.	๑๘ ก.พ.๖๕	๒๐ ม.ค.๖๕	ผ่าน	สธ ๐๒๐๕/๓๘๖๗ ลว.๒๑ ก.พ.๖๕	๑. การทำฟันเทียมที่ใส่ไปในผู้ป่วยที่มี เนื้อเยื่อปากเปียกบริเวณสันเหงือก	๒. การทำฟันเทียมบางส่วนถอดได้ ชนิดฐานโลหะร่วมกับตะขอที่ต้องการ ความสวยงาม	การลดโอกาสการเกิดภาวะ กระดูกขากรรไกรตายหลัง ได้รับยาบิสฟอสโฟเนต	นางสาว สุพินดา สาทรกิจ
๕	รพ.ปทุมธานี สสจ.ปทุมธานี	นางสาวบุญทริกา อัครพิพัฒน์กุล	๑๔ ก.ค.๖๔	แก้ไข ๒ ด.	๓๑ พ.ค.๖๕	๒๕ พ.ค.๖๕	ผ่าน	สธ ๐๒๐๕/๑๒๘๔๔ ลว.๑๐ มิ.ย.๖๕	เรื่องที่ ๑ รายงานผู้ป่วยเรื่องการแก้ไข ปัญหาฟันหน้าสบคร่อมในเด็กด้วย เครื่องมือจัดฟันแบบถอดได้ (กรณีศึกษา)	เรื่องที่ ๒ การรักษาทันตกรรมพร้อม มูลในผู้ป่วยเด็กที่มีโรคธาลัสซีเมีย (กรณีศึกษา)	การจัดระบบในการรักษาทัน ตกรรมสำหรับเด็ก และใน ผู้ป่วยเด็กที่ต้องได้รับการ บำบัดฉุกเฉินเพื่อลดระยะเวลา รอคอยในการรักษาให้ไม่เกิน ๖ เดือน	นางสาว ดุขฎิ ก่อง วิศรุต
๖	รพ.ปทุมธานี สสจ.ปทุมธานี	นางสาวชลธิชา แซ่ตั้ง	๑๘ ส.ค.๖๔	แก้ไข ๒ ด.	๓๑ พ.ค.๖๕	๒๗ พ.ค.๖๕	ผ่าน	สธ ๐๒๐๕/๑๒๘๔๔ ลว.๑๐ มิ.ย.๖๕	เรื่องที่ ๑ กรณีศึกษา : การรักษาทาง ทันตกรรมจัดฟันเพื่อแก้ไขฟันซ้อนเก ร่วมกับฟันยื่น	เรื่องที่ ๒ กรณีศึกษา : Orthodontic treatment for Class III malocclusion	แนวคิดการจัดการพัฒนา ขอบเขตของการรักษา : การ รักษาทางทันตกรรมจัดฟันใน เคสที่มีปัญหาเรื้อรัง	นางกิริณา ศิริเยี่ยม
๗	รพ.บ้านนา สสจ.นครนายก	นายวัชรินทร์ จุลวงษ์	๗ ก.ย.๖๔	แก้ไข ๒ ด.	๓๑ พ.ค.๖๕	๒๖ พ.ค.๖๕	ผ่าน	สธ ๐๒๐๕/๑๒๘๔๔ ลว.๑๐ มิ.ย.๖๕	๑.การรักษากระดูกขากรรไกรล่างหัก โดยวิธีไม่ผ่าตัด (Closed Reduction of the Mandibular Fracture)	๒.การผ่าตัดปุ่มกระดูกกลางเพดาน ปาก (Torus paratinus surgery)	การทำสื่อดีที่ศึ้นแนะนำ ผู้ช่วยทันตแพทย์ เพื่อเพิ่ม ประสิทธิภาพและความพร้อม ในการทำงานของผู้ช่วยทันต แพทย์ใหม่	นางชมพูนุช แสงพานิชย์

ลำดับ	หน่วยงาน	ชื่อ - นามสกุล	ต้นฉบับลง(วันที่)	เขตลงรับที่ (วันที่)	มติหลังอ่าน	แก้ไขกำหนดส่ง (วันที่)	รับเอกสารแก้ไข (วันที่)	หนังสือแจ้งมติฯ	หนังสือแจ้งมติฯ	ผลงานวิชาการFULL	ข้อเสนอแนวคิดเพื่อพัฒนางานฯ	อาจารย์ที่ปรึกษา
๑	รพ.ลำลูกกา สสจ.ปทุมธานี	นางสาวสุชยา ตั้งธรรม	๒๖ ส.ค.๖๔	๓๐ ส.ค.๖๔	แก้ไข ๒ ต.ค.๖๔	๒๖ ก.พ.๖๕	๕ มี.ค.๖๕	ผ่าน	สธ ๐๒๐๕/๔๕๘ ลว.๑๐ มี.ค.๖๕	การปรับปรุงคุณภาพอากาศคลินิกทันตกรรมของหน่วยบริการปฐมภูมิเครือข่ายบริการสุขภาพ (CUP) โรงพยาบาลลำลูกกาสู่ทันตกรรมวิธีใหม่ (Dental New Normal)	การพัฒนาระบบบริการทันตกรรมในหน่วยบริการปฐมภูมิเครือข่ายบริการสุขภาพ (CUP) โรงพยาบาลลำลูกกา เพื่อเพิ่มการเข้าถึงบริการด้านสุขภาพช่องปาก	นางปุระณิษฐ์ ศิริอนันต์

2565 **ด้านทันตสาธารณสุข**  
**พึงประมาณ**

ลำดับ	หน่วยงาน	ชื่อ - นามสกุล	ต้นฉบับลง (วันที่)	เขตลงรับที่ (วันที่)	มติหลังอ่าน	แก้ไขกำหนดส่ง (วันที่)	รับเอกสารแก้ไข (วันที่)	มติสิ้นสุด	หนังสือแจ้งมติ จากสธ.	ผลงานวิชาการFULL	ข้อเสนอแนบชุดเพื่อพัฒนาทางวิชาการ	อาจารย์ที่ปรึกษา
๑	รพ.ปทุมธานี สสจ. ปทุมธานี	นางสาวกอบสุข เลิศกนกกุล	๑ ก.ย.๖๕	๕ ก.ย.๖๕	แก้ไข ๒ ค.	๑ ก.พ.๖๖		ผ่าน	สธ ๐๒๐๕/๑๔๕๖ ลว.๒๐ ม.ค.๖๖	การรักษาทันตกรรมพร้อมผลในผู้ป่วย เด็ก ด้วยวิธีการจัดการฟอติกรอน โดย ใช้ยา (กรณีศึกษา)	จัดทำรูปแบบการส่งเสริมสุขภาพ ของปกเด็ก ในศูนย์พัฒนาเด็กเล็ก โดย เพิ่มการมีส่วนร่วมของครูผู้ดูแลเด็กและ ผู้ปกครอง	
๒	รพ.หนองแค สสจ.สระบุรี	นางนฤพร ทาไทย	๖ ม.ค.๖๖	๖ ม.ค.๖๖	รอเข้าประชุม					การรักษาคลองรากฟันในฟันตัดบนแท้ที่ ตามจากอุบัติเหตุและยังเจริญไม่เต็มที่มี การอักเสบของอวัยวะปริทันต์รอบปลาย รากฟัน : กรณีศึกษา	การเพิ่มประสิทธิภาพในการรักษาคลอง รากฟันด้วยเครื่องมืออัลตราโซนิค	
๓	รพ.อินทร์บุรี สสจ.สิงห์บุรี	นางสาวเมสสิณี อูปนินสากร	๑๗ ม.ค.๖๖	๑๙ ม.ค.๖๖	รอเข้าประชุม					การรักษาผู้ป่วยที่ฟันมีรอยโรคร่วม ระหว่างโรคเนื้อเยื่อในและโรคปริทันต์ (Endodontic-Periodontal lesion) ประเภทที่มีสาเหตุมาจากโรคเนื้อเยื่อใน เพียงอย่างเดียว (primary endodontic lesion) : กรณีศึกษา	การทำปริทันต์บำบัดครั้งเดียวเสร็จ (single visit periodontal treatment) เพื่อลดระยะเวลาในการ รักษาโรคปริทันต์แก่ผู้ป่วยในกลุ่มทันตกรรม โรงพยาบาลอินทร์บุรี	

ปิดประชุม

2566

งานทันตกรรม

หัวข้อการนำเสนอ ดังนี้ (1) เรื่องที่นำเสนอ (2) ระยะเวลาการดำเนินการ (3) ความรู้ความชำนาญงาน หรือความเชี่ยวชาญและประสบการณ์ที่ใช้ในการปฏิบัติงาน (4) สรุปสาระสำคัญ ขั้นตอนการดำเนินการ และเป้าหมายของงาน (5) ผลสำเร็จของงาน (เชิงปริมาณ/คุณภาพ) (6) การนำไปใช้ประโยชน์/ผลกระทบ (7) ความยุ่งยากและซับซ้อนในการดำเนินการ (8) ปัญหาและอุปสรรคในการดำเนินการ (9) ข้อเสนอแนะ (10) การเผยแพร่ผลงาน (11) ผู้มีส่วนร่วมในผลงาน (ถ้ามี)

### ด้านทันตกรรม

#### ผลงานเชิงคุณภาพ Full paper

1. Case Report / Case Study
2. งานวิจัย
3. ผลงานวิเคราะห์วิจารณ์

ปริทัศน์วิทยา ทันตกรรมหัตถการ วิทยาเอ็นโด  
 ดอนต์ ศัลยศาสตร์ ช่องปาก ทันตกรรมประดิษฐ์  
 ทันตกรรมสำหรับเด็ก ทันตกรรมจัดฟัน ทันตกรรม  
 ครอบมุล เวชศาสตร์ช่องปาก ศัลยกรรมรากฟัน  
 เทียม ทันตกรรมบดเคี้ยว

### ด้านทันตสาธารณสุข

#### ผลงานเชิงคุณภาพ เลือก 2 ใน 4 ด้าน

1. ด้านพัฒนากลยุทธ์ด้านทันตสาธารณสุข
2. ด้านวิชาการทันตสาธารณสุข
3. ด้านสนับสนุนบริการทันตกรรม
4. ด้านส่งเสริมป้องกันและคุ้มครองผู้บริโภค  
ด้านทันตสุขภาพ

#### การเผยแพร่ผลงาน

1. ลงเว็บไซต์
2. นำเสนอในที่ประชุมวิชาการ ระดับจังหวัดขึ้นไป
3. การตีพิมพ์ เผยแพร่ ในวารสารวิชาการ
4. การตีพิมพ์เผยแพร่ในวารสารอิเล็กทรอนิกส์(ในรูปแบบดิจิทัล)  
หรือวารสารออนไลน์



# Dashboard เขต 4



O-HEALTH

GUEST

เมนู

DASHBOARD

ออกจากระบบ

ภาพรวมทั้งประเทศ ปีงบประมาณ 2566 เขต 4

ภาพรวมทั้งประเทศ ปีงบประมาณ 2566 --เลือก เขต-- --เลือก -- ค้นหา

## หน่วยงานทั้งหมด

506 (100%)

ทั้งหมด

347 (68.58%)

ที่ได้รับทราบประเมิน

## ทีมประเมิน

215 (100%)

ทั้งหมด

160 (74.42%)

ที่ได้รับทราบประเมิน

122 (98.39%)

ไม่ผ่าน

2 (1.61%)

ผ่านขั้นต่ำ

0 (0.00%)

ผ่านขั้นสูง

[ [ตรวจสอบรายชื่อทีมประเมิน](#) ]



## ข้อมูลผลการประเมินหน่วยบริการปฐมภูมิ PCU/NPCU ด้านสุขภาพช่องปาก

จังหวัด	จำนวน PCU/NPCU ทั้งหมด (แห่ง)	จำนวน PCU/NPCU ที่ได้รับการประเมิน (แห่ง)	ร้อยละ	ผ่านเกณฑ์
1.นนทบุรี	53	41	77.35	★ 2
2.ปทุมธานี	14	14	100	0
3.พระนครศรีอยุธยา	44	8	18.18	0
4.อ่างทอง	16	12	75	0
5.ลพบุรี	26	26	100	0
6.สิงห์บุรี	10	7	70	0
7.สระบุรี	40	40	100	0
8.นครนายก	13	13	100	0

หมายเหตุ : หน่วยบริการ (ผ่านเกณฑ์ขั้นต่ำ) รพ.สต.พระยาอนุบาลดิตถกรรม (เสน โภชะโยดม) และ โรงพยาบาลส่งเสริมสุขภาพตำบลวัดโชติการาม จ.นนทบุรี

ที่มา : ข้อมูล <https://phdb.moph.go.th/main> ณ วันที่ 2 ก.พ. 66





# รายงานสุขภาพช่องปากในระบบ HDC

กองบริหารการสาธารณสุข (กบรส.)

- **กลุ่มเข้าถึงบริการ ทันตกรรม(บริการ)**
  - เพิ่มรายงาน กลุ่มผู้สูงอายุ/ก่อนวัยสูงอายุ ได้รับบริการใส่ฟันเทียมถอดได้ทั้งปากหรือเกือบทั้งปาก (คน)
  - เพิ่มรายงาน การให้บริการรากฟันเทียมรองรับฟันเทียม และรากฟันเทียม (กรณีรากฟันเดียว)
  - เพิ่มรายงาน การให้บริการอุดฟันแยกตามวัสดุอุดฟัน ตามกลุ่มวัย
- **กลุ่มตอบสนอง Service Plan สาขาสุขภาพช่องปาก**
  - ปรับเงื่อนไข รายงานร้อยละของ กลุ่มผู้สูงอายุ/ก่อนวัยสูงอายุ ที่ได้รับการคัดกรอง PMDs (คน)

รายละเอียด Template รายงานสุขภาพช่องปากในระบบ Health Data Center



ขอบคุณค่ะ

