



กรมอนามัย
สำนักทันตสาธารณสุข

➤ (ร่าง)

แผนการดำเนินงาน สร้างเสริมสุขภาพช่องปาก

ปีงบประมาณ 2568

สำนักทันตสาธารณสุข กรมอนามัย

ทพญ.ภัทรภรณ์ หัสดีเสวี

ทันตแพทย์เชี่ยวชาญ

13 สิงหาคม 2567





เป้าหมายการดำเนินงานด้านสุขภาพช่องปาก

8020

80 ปี มีฟันถาวรใช้งานอย่างน้อย 20 ซี่



เพิ่มเด็กฟันดีไม่มีผุ



ลดโรคปริทันต์ในวัยทำงาน



เก็บรักษาฟันถาวรในผู้สูงอายุ

ยุทธศาสตร์ด้านสุขภาพช่องปากประเทศไทย พ.ศ. 2566 - 2580

ร้อยละ 50 ของผู้สูงอายุ 80 ปีมีฟันถาวรใช้งานอย่างน้อย 20ซี่ (80:20)



เพิ่ม เด็กฟันดีไม่มีผุ



ลด โรคปริทันต์ในวัยทำงาน



เก็บรักษา ฟันถาวรในผู้สูงอายุ

ยุทธศาสตร์ที่ 1

การส่งเสริมสุขภาพ ป้องกันโรค และ
คุ้มครองผู้บริโภคด้านสุขภาพช่องปาก
(Promotion Prevention Protection)

- ส่งเสริมความรู้ด้านสุขภาพช่องปาก
- เสริมสร้างความเข้มแข็งให้ระบบส่งเสริมป้องกันฯ ในชุมชน
- คุ้มครองผู้บริโภคด้านผลิตภัณฑ์สุขภาพช่องปาก



ยุทธศาสตร์ที่ 2

การพัฒนาระบบบริการสุขภาพช่องปาก
(Service)

- พัฒนาหน่วยบริการปฐมภูมิและเครือข่ายดำเนินงานด้านสุขภาพช่องปากผ่านเกณฑ์ตามเป้าหมาย
- พัฒนาข้อเสนอรายการสิทธิประโยชน์ฯ
- พัฒนาระบบบริการทันตกรรมเฉพาะทางในระดับทุติยภูมิ



ยุทธศาสตร์ที่ 4

การพัฒนาระบบและกลไกการบริหารจัดการ
(Governance and Administration)

- พัฒนากลไกการขับเคลื่อนสุขภาพช่องปากของประเทศ
- กำหนดทิศทางและจัดทำกลไกการบริหารจัดการข้อมูลด้านสุขภาพช่องปาก
- วิจัยและพัฒนาต่อยอดในการสร้างนวัตกรรมเทคโนโลยีที่เหมาะสม



ยุทธศาสตร์ที่ 3

การบริหารจัดการกำลังคน
ด้านสุขภาพช่องปาก
(Human Resource Management)

- วางแผนการผลิต การกระจาย และความก้าวหน้าของกำลังคนด้านสุขภาพช่องปาก
- พัฒนาศักยภาพและสมรรถนะของกำลังคนด้านสุขภาพช่องปาก



แผนยุทธศาสตร์ด้านสุขภาพช่องปากประเทศไทย พ.ศ. 2566 - 2580

PP

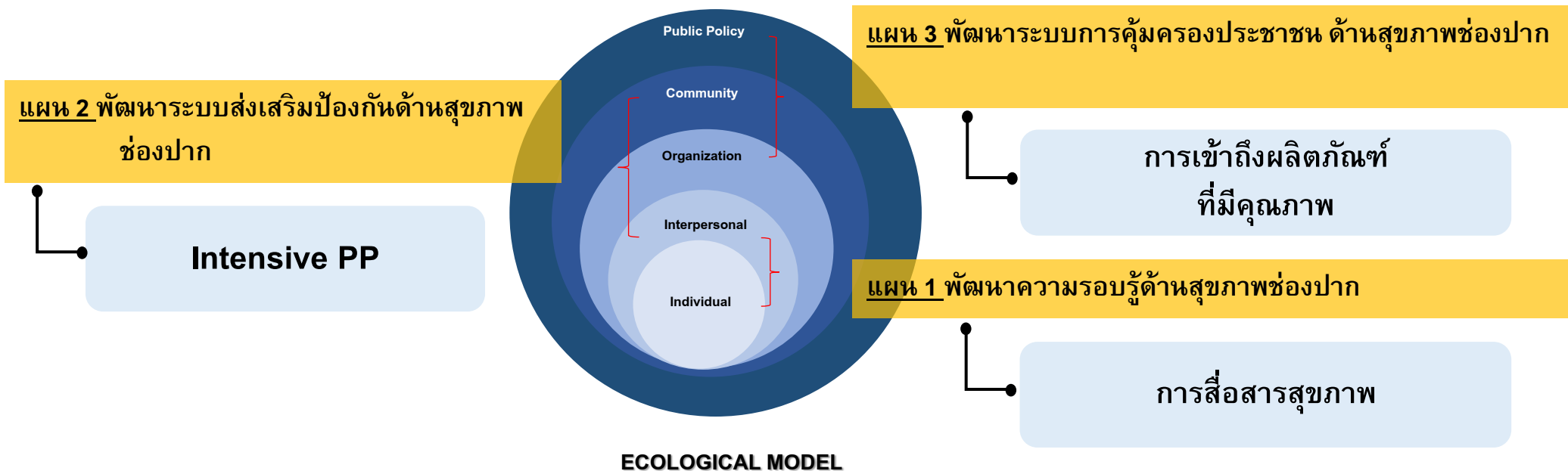
ยุทธศาสตร์ที่ 1 การส่งเสริมสุขภาพ ป้องกันโรค และคุ้มครองผู้บริโภคด้านสุขภาพช่องปาก (Promotion Prevention Protection)

GAP

ปชช.ทุกกลุ่มวัยมีพฤติกรรมสุขภาพช่องปากที่พึงประสงค์ต่ำ บางกลุ่มมีความรอบรู้แต่ไม่แสดงพฤติกรรม รวมทั้งการมี OH risk factor ที่จัดการได้ยาก

เป้าหมาย

เพิ่มพฤติกรรมสุขภาพช่องปากที่พึงประสงค์และความรอบรู้ด้านสุขภาพ ในระดับบุคคล ครอบครัว ชุมชน และจัดการสภาพแวดล้อม/นโยบายที่เอื้อต่อสุขภาพช่องปาก



Intensive ..

oral health promotion
and prevention

ลด ปัจจัยเสี่ยง

เพิ่ม ปัจจัยป้องกัน

“ การบริโภคน้ำตาลและดูแลอนามัยช่องปาก ”

ภายใต้ Lifestyle & สิ่งแวดล้อม &
นโยบายด้านสุขภาพที่เอื้อต่อการมีสุขภาพช่องปากที่ดี



มุ่งเน้น **Self-care**

ลดโรคปริทันต์ และ ลดฟันผุ



**Plaque
control**

ฟันสะอาด

&

เพิ่มการใช้
Fluoride

มีประสิทธิภาพ





โครงการส่งเสริมป้องกันโรคในช่องปาก กลุ่มเด็กปฐมวัย

กลุ่มเป้าหมาย

- หน่วยบริการสาธารณสุข 77 จังหวัด
- สถานพัฒนาเด็กปฐมวัย



เป้าหมาย/ตัวชี้วัด

1. หน่วยบริการร่วมกิจกรรม“ลูกรักฟันดี...เริ่มที่ ครอบครัว” **จำนวน 10 แห่ง/จังหวัด**
2. สพด.ที่เข้าร่วมกิจกรรมตามมาตรการเพื่อสนับสนุนการยกระดับคุณภาพสพด. (4D) เพื่อเด็กปฐมวัย ผ่านเกณฑ์ประเมินสพด. 4D ของกรมอนามัย ระดับ C ขึ้นไป **ร้อยละ 10**
3. สพด.ที่ไม่ผ่านเกณฑ์มาตรฐานสถานพัฒนาเด็กปฐมวัยแห่งชาติด้านสุขภาพ (4D) เข้าร่วมกิจกรรมพัฒนาศักยภาพ **ร้อยละ 80**
4. เด็กอายุ 3 ปี ปราศจากฟันผุ (caries free) **ร้อยละ 75** และได้รับการตรวจสุขภาพช่องปาก **ร้อยละ 50**

การสนับสนุนจากส่วนกลาง

- รณรงค์ “ลูกรักฟันดี...เริ่มที่ครอบครัว”
- พัฒนาศักยภาพบุคลากรและภาคีเครือข่าย
- พัฒนาสื่อสร้างเสริมความรู้การดูแลสุขภาพช่องปากหญิงตั้งครรภ์ / เด็กปฐมวัย

กิจกรรมสำคัญ

1. ขับเคลื่อนกิจกรรม รณรงค์ “ลูกรักฟันดี...เริ่มที่ครอบครัว”
WCC parenting school : ฝึกทักษะแปรงฟัน Hand-On
2. พัฒนาศักยภาพบุคลากรและภาคีเครือข่ายในการจัดบริการส่งเสริมสุขภาพช่องปากหญิงตั้งครรภ์และหลังคลอด และเด็กปฐมวัย
3. สนับสนุนการจัดบริการทันตกรรมตามสิทธิประโยชน์ เน้นบริการส่งเสริมป้องกันโรคในช่องปาก กลุ่มหญิงตั้งครรภ์ ตรวจและขัดฟัน

“ บทบาท
ศูนย์อนามัย
และสจ. ”

- ประชาสัมพันธ์และประสานจังหวัดเพื่อคัดเลือก หน่วยบริการ 10 แห่ง/จังหวัด เข้าร่วมกิจกรรม “ลูกรักฟันดี...เริ่มที่ ครอบครัว”
- ประสาน สพด. เข้าร่วมกิจกรรม และร่วมประเมิน สพด. ที่เข้าร่วมกิจกรรมตามมาตรการเพื่อสนับสนุนการยกระดับคุณภาพสพด. (4D)
- นิเทศ ติดตามการดำเนินงาน





โครงการส่งเสริมป้องกันโรคในช่องปาก กลุ่มวัยเรียนวัยรุ่น

กลุ่มเป้าหมาย

- โรงเรียนส่งเสริมสุขภาพระดับมาตรฐานสากล (GSHPS) อย่างน้อย จังหวัดละ 65 รร.

เป้าหมาย/ตัวชี้วัด

- เด็กอายุ 6 ปี ได้รับการเคลือบหลุมร่องฟันกรมการ **ร้อยละ 30**
- เด็กอายุ 6-12 ปี ได้รับบริการทันตกรรม **ร้อยละ 50**
- สถานศึกษาเข้าร่วมเพื่อพัฒนาเป็นต้นแบบโรงเรียนส่งเสริมสุขภาพช่องปาก **5,000 แห่ง**
- เด็กอายุ 12 ปี ปราศจากฟันผุ (caries free) **ร้อยละ 73**
และได้รับการตรวจสุขภาพช่องปาก **ร้อยละ 50**

การสนับสนุนจากส่วนกลาง

- ท **รณรงค์สื่อสารประเด็น Intensive plaque control** ผ่าน Online Campaign
- ท **พัฒนาระบบปัญญาประดิษฐ์ (AI)** ในการเฝ้าระวังสุขภาพช่องปากเด็กวัยเรียน
- ท **ประชุมชี้แจงการใช้งาน** ระบบเฝ้าระวังสุขภาพช่องปากเด็กวัยเรียนโดยครู ผ่าน Digital platform ในพื้นที่นำร่อง 77 จังหวัด **พ.ย. 67**

กิจกรรมสำคัญ

- ขับเคลื่อนกิจกรรมส่งเสริมสุขภาพช่องปากในโรงเรียน**
 - **กิจกรรมแปรงฟันใน รร.** (Bright Smile Together :ยิ้มสวย ไปด้วยกัน) ผ่านเครือข่ายโรงเรียนเด็กไทยฟันดี / โรงเรียนผู้พิทักษ์ฟันดี รุ่น 4 **ม.ย.-ก.ค. 68**
กิจกรรมฟันสะอาดเหงือกแข็งแรง กิจกรรมตรวจฟันใน Health Station
 - **คัดเลือกและประเมินโรงเรียน** **ก.พ. 68**
 - เครือข่ายโรงเรียนเด็กไทยฟันดี (ศอ.ล: 2 เครือข่าย)
 - โรงเรียนผู้พิทักษ์ฟันดี รุ่น 4 (ศอ.ล: 1 รร.)
- กิจกรรมเฝ้าระวังสุขภาพช่องปากเด็กวัยเรียนโดยครู** : App DOFUN
 - **คัดเลือกโรงเรียนนำร่อง** การใช้งานระบบเฝ้าระวังสุขภาพฯ ผ่าน Digital platform **ต.ค. 67** (จังหวัดละ 1 รร.: **ร.ร.ประถมศึกษาขนาดใหญ่ขึ้นไป* + ทันตบุคลากรที่รับผิดชอบโรงเรียน**)
 - **จัดอบรมครูและผู้เกี่ยวข้อง** ในการใช้งานระบบเฝ้าระวังสุขภาพช่องปากฯ ผ่าน Digital platform ในพื้นที่นำร่อง (**ครู ก**) **พ.ย. 67**

“ บทบาท
ศูนย์อนามัย
และสสจ. ”

- ท **ขับเคลื่อนและกำกับติดตาม** การจัดการสิ่งแวดล้อมในโรงเรียนที่เอื้อต่อการมีสุขภาพช่องปากที่ดี **ตามประกาศ ศร. และ สพฐ.**
- ท **ขับเคลื่อนกิจกรรมส่งเสริมสุขภาพช่องปากในโรงเรียน** อย่างน้อยจังหวัดละ 65 รร.
- ท **สนับสนุน/ ขับเคลื่อนการใช้งาน** ระบบเฝ้าระวังสุขภาพช่องปาก : **Application DOFUN**
- ท **วางแผนและสนับสนุน** ให้หน่วยบริการตรวจสุขภาพช่องปาก **อย่างน้อย ภาคเรียนละ 1 ครั้ง** จัดบริการส่งเสริมป้องกันและจัดกิจกรรมปรับเปลี่ยนพฤติกรรมสุขภาพช่องปาก
- ท **กำกับติดตามคุณภาพบริการ** ตรวจประเมินการยึดติดของสารเคลือบหลุมร่องฟัน
- ท **พัฒนาศักยภาพทันตบุคลากร/ครู** ในการดำเนินกิจกรรมส่งเสริมสุขภาพช่องปาก **ผ่าน Mooc Anamai**





โครงการส่งเสริมป้องกันโรคในช่องปาก กลุ่มวัยทำงาน

กลุ่มเป้าหมาย

- **วัยทำงานในสถานประกอบการ/ชุมชน**
- **สถานประกอบการ จำนวน 400 แห่ง**



กรมอนามัย
DEPARTMENT OF HEALTH

เป้าหมาย/ตัวชี้วัด

1. วัยทำงานเข้าถึงข้อมูล ความรู้ และประเมินสภาวะช่องปากตนเองผ่านเทคโนโลยีนวัตกรรมดูแลช่องปาก **จำนวน 100,000 คน**
2. วัยทำงานอายุ 15-59 ปี แปรงฟันก่อนนอนอย่างน้อย 2 นาที ทุกวัน **ร้อยละ 73**
3. วัยทำงานในสถานประกอบการได้รับการตรวจสุขภาพช่องปาก **ร้อยละ 30**

การสนับสนุนจากส่วนกลาง

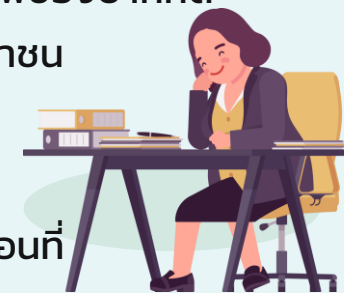
- พัฒนาสมรรถนะแกนนำสุขภาพในสถานประกอบการ เพื่อดำเนินงานสร้างเสริมสุขภาพช่องปาก (ม.ค. 68)
- ผลักดันข้อเสนอเชิงนโยบาย การจัดสวัสดิการตรวจสุขภาพช่องปาก อย่างน้อยปีละ 1 ครั้ง แก่วัยทำงานในสถานประกอบการ
- จัดทำสื่อ เกม/กิจกรรมร่วมสนุกด้านสุขภาพช่องปาก ผ่านช่องทางออนไลน์อย่างต่อเนื่อง

กิจกรรมสำคัญ

1. ขับเคลื่อนการใช้เทคโนโลยีนวัตกรรมสำหรับดูแลสุขภาพช่องปาก
2. พัฒนาคุณภาพการดำเนินงานสร้างเสริมสุขภาพช่องปากวัยทำงานในสถานประกอบการ (ร.ค. 67)
3. ประกวดนวัตกรรมสร้างเสริมสุขภาพช่องปากในสถานประกอบการ ที่ผ่านการคัดเลือก (มี.ค.-พ.ค. 68)
4. สนับสนุนการจัดบริการทันตกรรมตามสิทธิประโยชน์กลุ่มวัยทำงาน เน้นบริการส่งเสริมป้องกันโรคในช่องปาก : ตรวจและขูดหินน้ำลาย

“ บทบาท
ศูนย์อนามัย
และสจ. ”

- จัดกิจกรรมสุขภาพช่องปากในสถานประกอบการ และสนับสนุนแกนนำสุขภาพจิตสภาพแวดล้อมที่เอื้อต่อการมีสุขภาพช่องปากที่ดี
- สื่อสาร key message การแปรงฟัน 2-2-2 และสนับสนุนการใช้เทคโนโลยีนวัตกรรมเพื่อดูแลสุขภาพช่องปากประชาชน
- ประชาสัมพันธ์การประกวดนวัตกรรมสร้างเสริมสุขภาพช่องปากในสถานประกอบการ (เดือนมี.ค.-พ.ค. 68)
- จัดเวทีแลกเปลี่ยนเรียนรู้ ควบคุม กำกับ และติดตามการดำเนินงานระดับเขตสุขภาพ
- จัดบริการทันตกรรมตามสิทธิประโยชน์วัยทำงาน ผ่านรูปแบบรัฐร่วมเอกชน ทันตกรรมทางไกล หรือรถทันตกรรมเคลื่อนที่





โครงการส่งเสริมป้องกันโรคในช่องปาก กลุ่มผู้สูงอายุ

กลุ่มเป้าหมาย

- ผู้สูงอายุ แก่นนำชมรมผู้สูงอายุ
- กทันตบุคลากร/แก่นนำ อสม.
- หน่วยบริการที่จัดบริการรากฟันเทียม



เป้าหมาย/ตัวชี้วัด

1. ชมรมผู้สูงอายุด้านสุขภาพช่องปาก **1 อำเภอ 1 ชมรม**
2. ผู้สูงอายุได้รับการตรวจสุขภาพช่องปาก **ร้อยละ 40**
3. ผู้สูงอายุได้รับบริการ **1,200,000 คน** (ตรวจช่องปาก คัดกรองมะเร็ง ทาฟลูออไรด์เฉพาะที่ ขูดหินน้ำลายและขัดทำความสะอาด)

การสนับสนุนจากส่วนกลาง

- พัฒนาระบบ/แนวทางการดูแลสุขภาพช่องปากในผู้มีภาวะสมองเสื่อมและผู้ป่วยมะเร็งช่องปาก
- พัฒนาระบบการดูแลติดตามรากฟันเทียม และผลิตภัณฑ์สิทธิประโยชน์
- สื่อการดูแลกลุ่มผู้ที่มีภาวะสมองเสื่อม, การดูแลฟันเทียมรากฟันเทียม, กลุ่มที่มีภาวะพังกา (e-learning)

กิจกรรมสำคัญ

1. ดำเนินงานชมรมผู้สูงอายุ ขยายเครือข่ายชมรมต้นแบบด้านสุขภาพช่องปากที่มีกิจกรรมส่งเสริมสุขภาพช่องปากโดดเด่นและประกวดผู้สูงอายุฟันดี
2. ยกระดับระบบการดูแลสุขภาพช่องปากผู้สูงอายุระดับชุมชนผ่านเวทีระดับจังหวัด ในการจัดบริการส่งเสริมป้องกันโรคให้แก่ผู้สูงอายุอย่างไร้รอยต่อ
3. ติดตามการดำเนินงานส่งเสริมสุขภาพช่องปากในกลุ่มผู้สูงอายุ เช่น การร่วมนิเทศ การค้นหาชมรมต้นแบบ
4. ใช้เครื่องมือดิจิทัล ในการดูแลสุขภาพช่องปากผู้สูงอายุ (blue book , AI ถ่ายภาพในช่องปาก)

“ บทบาท
ศูนย์อนามัย
และสจ. ”

- เผยแพร่ และผลักดันการใช้เครื่องมือ/แนวทางการดูแลเพื่อส่งเสริมสุขภาพช่องปากในชมรมผู้สูงอายุและในชุมชน
- จัดกิจกรรมรณรงค์และขยายเครือข่ายการดำเนินงานชมรมผู้สูงอายุและคัดเลือกชมรมผู้สูงอายุที่มีกิจกรรมส่งเสริมสุขภาพช่องปากโดดเด่นระดับเขตสุขภาพ
- ค้นหาผู้สูงอายุฟันดี 80, 90, 100 ปี
- ติดตามการดำเนินงานส่งเสริมสุขภาพช่องปากกลุ่มผู้สูงอายุในเขตสุขภาพ





THANK YOU

สำนักทันตสาธารณสุข กรมอนามัย

<https://dental.anamai.moph.go.th/> 