



...

# ศูนย์เทคโนโลยีสารสนเทศ และการสื่อสาร

21 ตุลาคม 2561





## วาระที่ 3 เรื่องสืบเนื่อง

ภาพรวมรายงานการส่งข้อมูลของหน่วยบริการทั้ง 12 เขต

➤ Freeze ข้อมูล วันที่ 19 ตุลาคม 2561

## กองยุทธศาสตร์และแผนงานติดจัดประชุม



# ภาพรวมรายงานการส่งข้อมูลของหน่วยบริการ

เขต 1

1. เชียงใหม่      05817 รพ.สต.บ้านบวกครกน้อย ตำบลหนองป่าครั่ง  
11133 รพ.ดอยเต่า

2. ลำพูน

3. ลำปาง

4. แพร่

5. น่าน              77502 คลินิกหมอครอบครัวเขตเมืองน่าน

6. พะเยา            10410 สสช. บ้านคะแนง

7. เชียงราย

8. แม่ฮ่องสอน



## ภาพรวมรายงานการส่งข้อมูลของหน่วยบริการ

### เขต 2

1. อุตรดิตถ์	10361	สถานบริการสาธารณสุขชุมชนบ้านส่องสี
	77503	ศูนย์บริการสาธารณสุขสำนักงานสาธารณสุขจังหวัดอุตรดิตถ์
2. ตาก	10583	สถานบริการสาธารณสุขชุมชนบ้านเคลอะเดอดี
3. สุโขทัย		
4. พิษณุโลก		
5. เพชรบูรณ์	07844	รพ.สต.ป่าแดง ตำบลเขาค้อ



# ภาพรวมรายงานการส่งข้อมูลของหน่วยบริการ

## เขต 3

ส่งครบหน่วย 100% ทุกจังหวัด

1. ชัยนาท

2. นครสวรรค์

3. อุทัยธานี

4. กำแพงเพชร

5. พิจิตร



# ภาพรวมรายงานการส่งข้อมูลของหน่วยบริการ

เขต 4

1. นนทบุรี 40736 ศูนย์สาธารณสุขสุขสาธิตคลินิกการแพทย์แผนไทย

2. ปทุมธานี 10761 รพ.คลองหลวง

3. พระนครศรีอยุธยา 10305 รพ.สต.เจ้าเจ็ด

4. อ่างทอง

5. ลพบุรี

6. สิงห์บุรี

7. สระบุรี

8. นครนายก



# ภาพรวมรายงานการส่งข้อมูลของหน่วยบริการ

เขต 5

1. ราชบุรี

2. กาญจนบุรี

3. สุพรรณบุรี

4. นครปฐม    10679    รพ.นครปฐม  
                  11297    รพ.กำแพงแสน  
                  13819    รพ.หลวงพ่อบึง  
                  23916    ศูนย์สุขภาพชุมชนเมืององค์พระปฐมเจดีย์

5. สมุทรสาคร    08476    รพ.สต.วัดน่วมกานนท์

6. สมุทรสงคราม

7. เพชรบุรี

8. ประจวบคีรีขันธ์



# ภาพรวมรายงานการส่งข้อมูลของหน่วยบริการ

เขต 6

1. สมุทรปราการ

2. ชลบุรี

3. ระยอง 77510 คลินิกหมอครอบครัวโรงพยาบาลระยอง(เกาะหวาย)

4. จันทบุรี 02114 รพ.สต.จันทเขลม

5. ตราด

6. ฉะเชิงเทรา 02271 รพ.สต.บ้านโปรงเกตุ

7. ปราจีนบุรี 28856 คลินิกแพทย์แผนไทยประยุกต์ วิทยาลัยแพทย์แผนไทยอภัยภูเบศร

8. สระแก้ว





# ภาพรวมรายงานการส่งข้อมูลของหน่วยบริการ

เขต 7

ส่งครบหน่วย 100% ทุกจังหวัด

1. ขอนแก่น

2. มหาสารคาม

3. ร้อยเอ็ด

4. กาฬสินธุ์





# ภาพรวมรายงานการส่งข้อมูลของหน่วยบริการ

เขต 9

- นครราชสีมา 02601 รพ.สต.สีสุก  
02603 รพ.สต.บ้านบุ  
02605 รพ.สต.ละกอ  
02606 รพ.สต.ดงพลอง  
02655 รพ.สต.ท่ากระทุ่ม  
02834 รพ.สต.สีสุก  
02852 รพ.สต.สะพานหิน  
10666 รพ.มหาราชนครราชสีมา  
13835 รพ.สต.คลองสะอาด  
14696 ศูนย์แพทย์ชุมชนเมือง 12  
22456 รพ.พระทองคำ เฉลิมพระเกียรติ 80 พรรษา  
23839 รพ.เทพรัตน์นครราชสีมา  
27840 รพ.สีดา



## ภาพรวมรายงานการส่งข้อมูลของหน่วยบริการ เขต 9 (ต่อ)

2. บุรีรัมย์ 77505 คลินิกหมอครอบครัวนางรอง-องค์การบริหารส่วนตำบลนางรอง  
77506 คลินิกหมอครอบครัวหนองตาหมู

3. สุรินทร์

4. ชัยภูมิ



# ภาพรวมรายงานการส่งข้อมูลของหน่วยบริการ

เขต 10

ส่งครบหน่วย 100% ทุกจังหวัด

1. ศรีสะเกษ

2. อุบลราชธานี

3. ยโสธร

4. อำนาจเจริญ

5. มุกดาหาร



# ภาพรวมรายงานการส่งข้อมูลของหน่วยบริการ

เขต 11

1. นครศรีธรรมราช 77559 ศูนย์บริการสาธารณสุขสุขเทวบุรี  
99750 ศูนย์สุขภาพชุมชนเขตเมือง โรงพยาบาลฉวาง

2. กระบี่

3. พังงา

4. ภูเก็ต 09139 รพ.สต.บ้านเกาะนาคา  
41436 โรงพยาบาลฉลอง

5. สุราษฎร์ธานี

6. ระนอง

7. ชุมพร



# ภาพรวมรายงานการส่งข้อมูลของหน่วยบริการ

เขต 12

1. สงขลา

2. สตูล

3. ตรัง

4. พัทลุง

5. ปัตตานี

6. ยะลา 24689 รพ.กรงปินัน

7. นราธิวาส



## อบรม HDC

อบรม HDC Admin 3 รุ่น

จังหวัดละ 2 คน

รุ่นที่ 1 วันที่ 8-11 มกราคม 2562

รุ่นที่ 2 วันที่ 15-18 มกราคม 2562

รุ่นที่ 3 วันที่ 22-25 มกราคม 2562

อบรม HDC User 2 รุ่น

รุ่นละ 50 คน

รุ่นที่ 1 วันที่ 30 มกราคม - 1 กุมภาพันธ์ 2562

รุ่นที่ 2 วันที่ 6-8 กุมภาพันธ์ 2562





THANK YOU

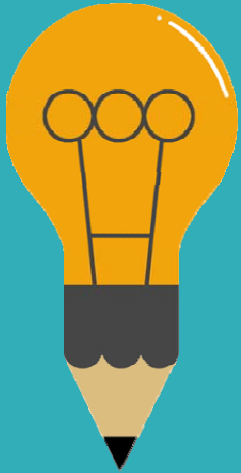


วาระ 3.2

ความก้าวหน้า

การดำเนินงานพัฒนา

คุณภาพเทคโนโลยีสารสนเทศ  
โรงพยาบาล (HAIT)



## แผนการดำเนินงาน (Action Plan)

### กลุ่มศึกษาและวิจัยด้านเทคโนโลยีสารสนเทศสุขภาพ

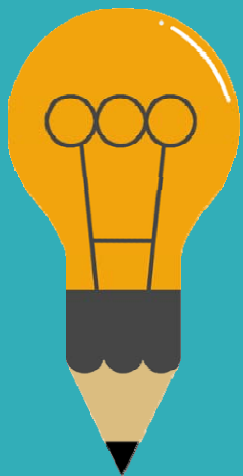
กิจกรรม	ตค. - ธค.61			มค. - มี.ค.62			เมษ. - มิ.ย.62			ก.ค. - ก.ย. 62			หมายเหตุ
	ตค.	พย.	ธค.	มค.	กพ.	มีค.	เมย	พค.	มิย.	ก.ค.	สค.	กย.	
1. ดำเนินการขับเคลื่อน HAIT1													
1.1 ขอบประมาณสนับสนุนงบกลาง	→												
1.2 ประชุมคณะกรรมการอำนวยการ ครั้งที่ 2/61		→											
1.3 ประชุมชี้แจงแนวทางการดำเนินงานขับเคลื่อนของแต่ละเขตสุขภาพ (video conference)			→										
1.4 ติดตามออกประเมินร่วมกับTMI (จนท.ศทส.)				-----→									
1.5 ประเมิน / รวบรวมข้อมูล / สรุป													→



# สรุปโรงพยาบาลที่เข้าร่วมการประเมิน HAIT ปี 2562

เขตสุขภาพที่	จำนวนโรงพยาบาล (แห่ง)			รวม
	รพศ.	รพท.	รพช.	
1	2	6	28	36
2	1	3	9	13
3	1	4	6	11
4	3	9		12
5	4	3	7	14
6	6	3	1	10
7	2	2	7	11
8	2	7	4	13
9	1	2	7	10
10	2	3	9	14
11	1	7	8	16
12	1	6	3	10
รวม	26	55	89	170

แหล่งข้อมูลอ้างอิง : เว็บไซต์ [hait.moph.go.th](http://hait.moph.go.th)



สรุป HAIT รายชื่อ โรงพยาบาลศูนย์ / โรงพยาบาลทั่วไป / โรงพยาบาลชุมชน (ข้อมูล ณ วันที่ 20 พฤศจิกายน 2561)

ภาค	เขตสุขภาพ	รพศ.		รพท.		รพช.		รวม		
		ทั้งหมด	ที่ส่งแบบประเมิน	ทั้งหมด	ที่ส่งแบบประเมิน	ทั้งหมด	ที่ส่งแบบประเมิน	ทั้งหมด	ที่ส่งแบบประเมิน	ที่ยังไม่ส่ง
เหนือ	1	3	2	8	5	91	48	102	55	47
	2	2	2	5	3	40	16	47	21	26
รวมภาคเหนือ		5	4	13	8	131	64	149	76	73
กลาง	3	1	0	4	4	49	35	54	39	15
	4	3	3	9	9	59	50	71	62	9
	5	4	3	11	8	51	29	66	40	26
	6	6	5	8	6	59	24	73	35	38
รวมภาคกลาง		14	11	32	27	218	138	264	176	88
ตะวันออกเฉียงเหนือ	7	2	1	4	4	71	30	77	35	42
	8	2	2	7	5	79	71	88	78	10
	9	3	2	5	3	81	28	89	33	56
	10	2	2	6	6	63	60	71	68	3
รวมภาคตะวันออกเฉียงเหนือ		9	7	22	18	294	189	325	214	111
ใต้	11	3	2	8	7	69	22	80	31	49
	12	3	1	7	6	68	38	78	45	33
รวมภาคใต้		6	3	15	13	137	60	158	76	82
รวมทั้งหมด		34	25	82	66	780	451	896	542	354



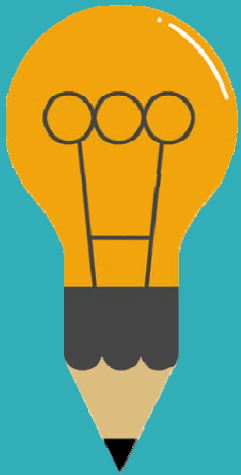
# รายชื่อโรงพยาบาลศูนย์ที่ยังไม่ส่ง แบบประเมินตนเอง HAIT

ลำดับ	เขตสุขภาพที่	ชื่อหน่วยงาน	จังหวัด
1	1	โรงพยาบาลลำปาง	ลำปาง
2	3	โรงพยาบาลสวรรค์ประชารักษ์	นครสวรรค์
3	5	โรงพยาบาลราชบุรี	ราชบุรี
4	6	โรงพยาบาลเจ้าพระยาอภัยภูเบศร	ปราจีนบุรี
5	7	โรงพยาบาลขอนแก่น	ขอนแก่น
6	9	โรงพยาบาลมหาราชนครราชสีมา	นครราชสีมา
7	11	โรงพยาบาลมหาราชนครศรีธรรมราช	นครศรีธรรมราช
8	12	โรงพยาบาลตรัง	ตรัง
9	12	โรงพยาบาลหาดใหญ่	สงขลา

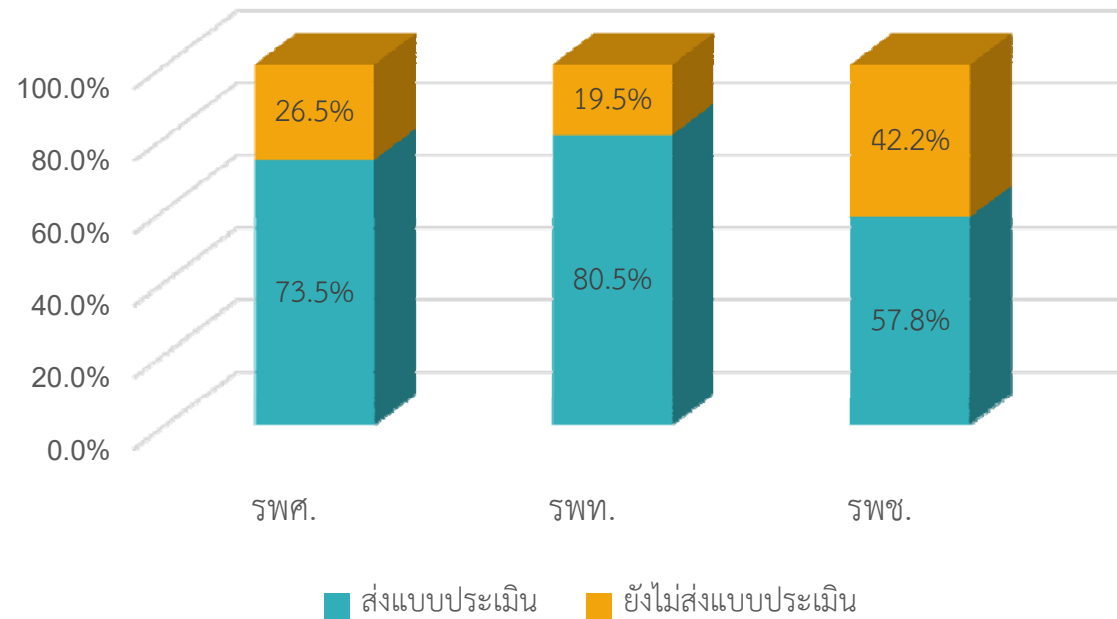


# รายชื่อโรงพยาบาลทั่วไปที่ยังไม่ส่ง แบบประเมินตนเอง HAIT

ลำดับ	เขตสุขภาพที่	ชื่อหน่วยงาน	จังหวัด
1	1	โรงพยาบาลพะเยา	พะเยา
2	1	โรงพยาบาลเชียงคำ	พะเยา
3	1	โรงพยาบาลศรีสังวาลย์	แม่ฮ่องสอน
4	2	โรงพยาบาลแม่สอด	ตาก
5	2	โรงพยาบาลสมเด็จพระเจ้าตากสินมหาราช	ตาก
6	5	โรงพยาบาลพหลพลพยุหเสนา	กาญจนบุรี
7	5	โรงพยาบาลบ้านโป่ง	ราชบุรี
8	5	โรงพยาบาลดำเนินสะดวก	ราชบุรี
9	6	โรงพยาบาลกบินทร์บุรี	ปราจีนบุรี
10	6	โรงพยาบาลอรัญประเทศ	สระแก้ว
11	8	โรงพยาบาลเลย	เลย
12	8	โรงพยาบาลหนองคาย	หนองคาย
13	9	โรงพยาบาลเทพรัตนนครราชสีมา	นครราชสีมา
14	9	โรงพยาบาลปากช่องนานา	นครราชสีมา
15	11	โรงพยาบาลสิชล	นครศรีธรรมราช
16	12	โรงพยาบาลนราธิวาสราชนครินทร์	นราธิวาส



## สัดส่วนโรงพยาบาลที่ส่งและไม่ส่งแบบประเมิน HAIT ทั้งประเทศ







## วาระ 3.3

สรุปภาพรวมการตอบแบบ  
สำรวจและความถูกต้องของ  
พิกัดหน่วยงาน โครงการ  
Citizen Info

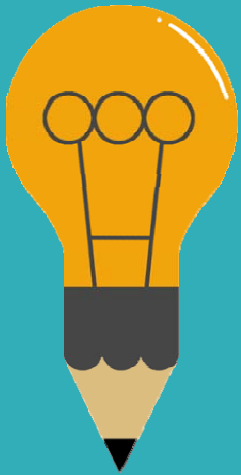


สรุป ณ วันที่ 12 พฤศจิกายน 2561 เวลา 02.00 น.  
โดย สำนักงานพัฒนารัฐบาลดิจิทัล (สพร.)(DGA)

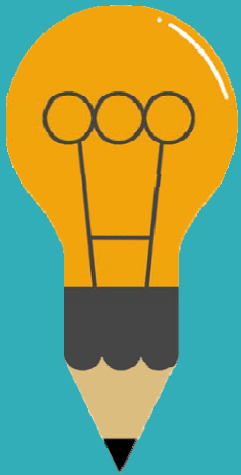
<https://citizen.info.go.th/>

จำนวน (แห่ง)

หน่วยงาน ทั้งหมด	สถานะตอบแบบสำรวจ/ หน่วยงาน		สถานะปิดหมุด/ หน่วยงาน		หน่วยงาน ปิดหมุดซ้ำ	หน่วยงาน ปิดหมุดผิด ตำแหน่ง
	ยังไม่ ดำเนินการ	ดำเนินการ แล้ว	ยังไม่ ดำเนินการ	ดำเนินการ แล้ว		
11,632	11,074	558	33	11,599	45	120



Download ไฟล์ (.xls) รายละเอียดแต่ละหน่วยงาน  
ได้ที่ QR Code หรือ  
<https://goo.gl/R7rJPb>



## ตัวอย่างตารางข้อมูล มีรายชื่อทุกหน่วยงานทั้ง สจ. สอ. SWศ. SWท. SWช. SW.สต.

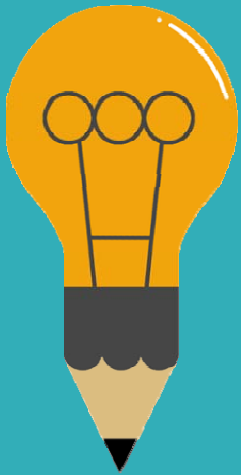
หน่วยงาน	จำนวน กระบวนงาน	สถานะการ ทำแบบสำรวจ	สถานะการ ปักหมุดซ้ำ	จำนวน หมุดที่ ปัก	หมุดที่ปัก ผิดตำแหน่ง	ยกเลิกสำเนา เรียบร้อยแล้ว
สำนักงานสาธารณสุขจังหวัดกาฬสินธุ์ จ.กาฬสินธุ์	41	N	N	1	N	N
สำนักงานสาธารณสุขจังหวัดกำแพงเพชร จ.กำแพงเพชร	36	Y	N	1	N	N
สำนักงานสาธารณสุขจังหวัดขอนแก่น จ.ขอนแก่น	41	Y	N	1	N	N
สำนักงานสาธารณสุขจังหวัดจันทบุรี จ.จันทบุรี	41	N	N	1	N	N
สำนักงานสาธารณสุขจังหวัดฉะเชิงเทรา จ.ฉะเชิงเทรา	35	N	N	1	N	N
สำนักงานสาธารณสุขจังหวัดชลบุรี จ.ชลบุรี	39	N	N	1	N	N
สำนักงานสาธารณสุขจังหวัดชัยนาท จ.ชัยนาท	41	Y	N	1	N	N
สำนักงานสาธารณสุขจังหวัดชัยภูมิ จ.ชัยภูมิ	39	N	N	1	N	N
สำนักงานสาธารณสุขจังหวัดชุมพร จ.ชุมพร	41	N	N	1	N	N
สำนักงานสาธารณสุขจังหวัดตรัง จ.ตรัง	43	N	Y	1	N	N
สำนักงานสาธารณสุขจังหวัดตราด จ.ตราด	32	Y	N	1	N	N
สำนักงานสาธารณสุขจังหวัดตาก จ.ตาก	30	N	N	1	N	N
สำนักงานสาธารณสุขจังหวัดนครนายก จ.นครนายก	41	Y	N	1	Y	N
สำนักงานสาธารณสุขจังหวัดนครปฐม จ.นครปฐม	35	Y	N	1	N	N
สำนักงานสาธารณสุขจังหวัดนครพนม จ.นครพนม	42	N	N	1	N	N
สำนักงานสาธารณสุขจังหวัดนครราชสีมา จ.นครราชสีมา	39	N	N	1	N	N
สำนักงานสาธารณสุขจังหวัดนครศรีธรรมราช จ.นครศรีธรรมราช	44	N	N	1	N	N
สำนักงานสาธารณสุขจังหวัดนครสวรรค์ จ.นครสวรรค์	42	Y	N	1	N	N
สำนักงานสาธารณสุขจังหวัดนนทบุรี จ.นนทบุรี	1	Y	N	1	Y	Y
สำนักงานสาธารณสุขจังหวัดนราธิวาส จ.นราธิวาส	44	N	N	1	N	N
สำนักงานสาธารณสุขจังหวัดน่าน จ.น่าน	41	Y	N	1	N	N
สำนักงานสาธารณสุขจังหวัดบึงกาฬ จ.บึงกาฬ	42	N	N	1	N	N
สำนักงานสาธารณสุขจังหวัดบุรีรัมย์ จ.บุรีรัมย์	41	Y	N	1	N	N
สำนักงานสาธารณสุขจังหวัดปทุมธานี จ.ปทุมธานี	39	N	N	1	N	N
สำนักงานสาธารณสุขจังหวัดประจวบคีรีขันธ์ จ.ประจวบคีรีขันธ์	1	N	N	1	N	N
สำนักงานสาธารณสุขจังหวัดปราจีนบุรี จ.ปราจีนบุรี	39	N	N	1	N	N
สำนักงานสาธารณสุขจังหวัดปัตตานี จ.ปัตตานี	41	N	N	1	N	N

N = ขอให้ login  
เข้าไปตอบ  
แบบสำรวจ

Y = ขอให้ login  
เข้าไป au

Y = ขอให้ login  
เข้าไป แก้ไข ใน  
Longdo Map  
และในระบบ HDC

สรุป ณ วันที่ 12 พฤศจิกายน 2561 เวลา 02.00 น. โดย สำนักงานพัฒนารัฐบาลดิจิทัล (aws.)(DGA)



## ขอให้หน่วยงาน Login เข้าไปแก้ไข/ลบ ใน Longdo Map และแก้ไขในระบบ HDC

ดาวน์โหลด แอปพลิเคชัน สำหรับปิดหยุด ใต้ที่

โดยค้นหาคำว่า  
"Longdo Map"



หรือ

Scan QR Code



และปฏิบัติตามคำแนะนำตามเอกสารคู่มือ

สพร. (DGA) กำหนดให้ดำเนินการ**แก้ไขให้ถูกต้อง** และตอบแบบสำรวจให้ครบทุกแห่งในสังกัดสำนักงานปลัดกระทรวงสาธารณสุข ภายใน 30 พ.ย.61 ทั้งนี้เพื่อสรุปรายงานเสนอต่อ คณะรัฐมนตรี ต้นเดือน ธ.ค.61



<https://citizen.info.go.th/>

**G** สำเนาไม่ใช้  
รู้ใจประชาชน  
มีดีใหม่ติดต่อราชการ



ขอความร่วมมือในการปรับปรุงข้อมูล  
แบบสำรวจความพร้อมในการยกเลิกสำเนา เป็นประจำทุกเดือน

ปรับปรุงล่าสุด วันที่ 18 พฤศจิกายน 2561

คลิกที่นี่



### ลำดับการใช้งาน



ลงทะเบียนเพื่อรับ  
Username & Password



ดาวน์โหลดแอปพลิเคชัน  
เพื่อปิกหมุดพิกัดสถานที่ราชการ



ระบบสำรวจ  
บริการภาครัฐ



# วาระ 3.4 การติดตั้งเชื่อมโยงเครือข่าย INTRANET (MPLS by CAT) ให้ SWช. ทุกแห่ง



# หนังสือสำนักงานปลัดกระทรวงสาธารณสุข ที่ สร 0212/ว 26210 ลงวันที่ 25 กันยายน 2561

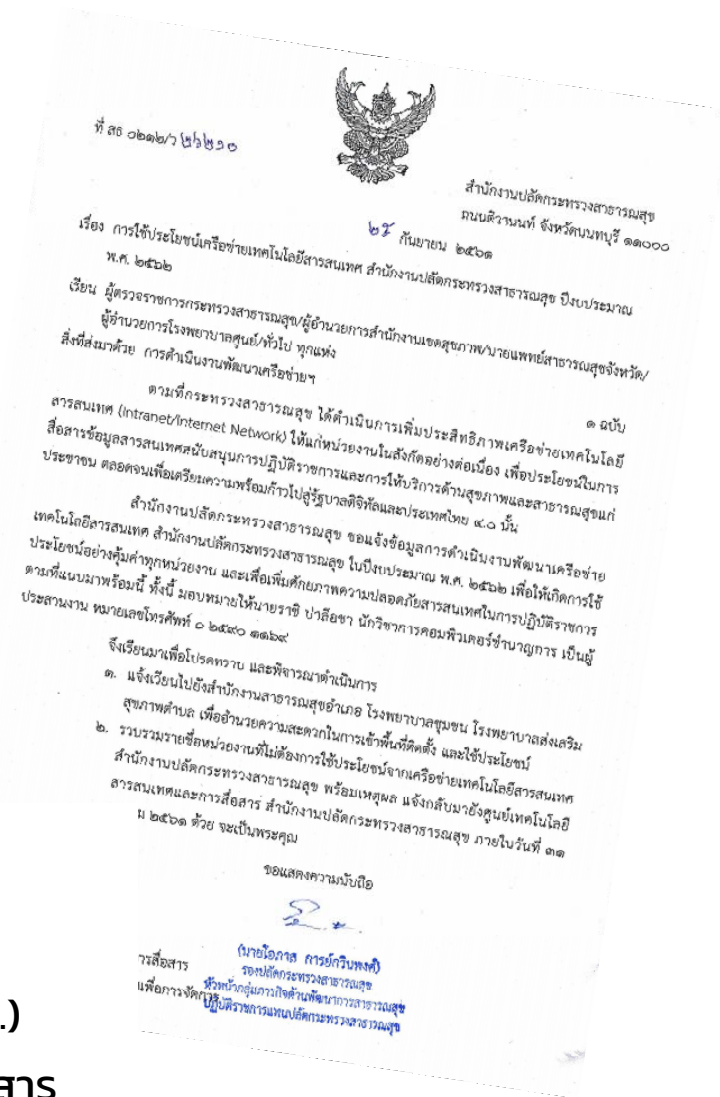
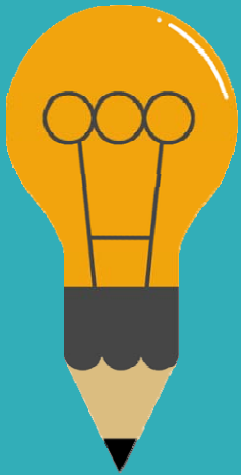
## เรื่อง การใช้ประโยชน์เครือข่ายเทคโนโลยีสารสนเทศ สำนักงานปลัดกระทรวงสาธารณสุข ปีงบประมาณ พ.ศ. 2562

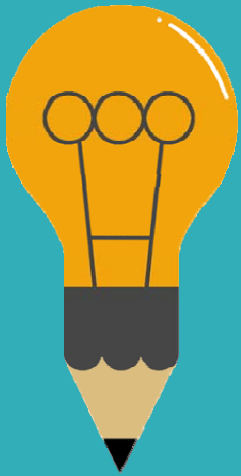
การดำเนินงานพัฒนาเครือข่ายเทคโนโลยีสารสนเทศ สำนักงานปลัดกระทรวงสาธารณสุข  
ปีงบประมาณ พ.ศ. 2562

บริการ	สสจ.	รพศ./รพท.	รพช.	รพ.สต.	สสอ.
G-Node (TOT)	20 Mbps.				
GIN-สพร. (CAT/TOT)	2 Mbps.	2 Mbps.			
MPLS (CAT)		50 Mbps.	20 Mbps. ติดตั้งเพิ่มทุกแห่ง		
Fiber Optic (FTTx)			100/50 Mbps. - จ.ชัยนาท (TOT) - เขต 4-6 (TOT) เริ่ม 1 ธ.ค.61	100/50 Mbps. - จ.ชัยนาท (TOT) - เขต 4-6 (TOT) เริ่ม 1 ธ.ค.61	100/50 Mbps. - จ.ชัยนาท (TOT) - เขต 4-6 (TOT) เริ่ม 1 ธ.ค.61

### MPLS 20Mbps (INTRANET) :

1. ส่วนกลางจ่ายค่าติดตั้งและค่าใช้บริการในภาพรวมตลอดปีงบประมาณอยู่แล้ว **สพช. ไม่ต้องเสียค่าใช้จ่ายใดๆ**
2. ใช้งาน **INTERNET ได้** โดยออก Net ที่ส่วนกลาง (สป.สร.)
3. เน้นใช้งานราชการเป็นหลัก เช่น ข้อมูล43แฟ้ม GFMSI สารบรรณอิเล็กทรอนิกส์ HROPS(ระบบบริหารทรัพยากรบุคคล)





## พบอุปสรรค :

1. บ. กสท (CAT) ไม่สามารถแจ้งกำหนดวันเข้าติดตั้งเครือข่ายและอุปกรณ์ ให้ทราบล่วงหน้าได้
2. จนท. จาก CAT ในส่วนภูมิภาค มีความรู้ความสามารถไม่เท่ากัน บางพื้นที่สามารถตั้งค่าให้ SWCH. ใช้งานได้ทันที บางพื้นที่ทำให้ไม่ได้
3. SWCH. บางแห่ง ไม่ทราบเรื่องการติดตั้ง MPLS (ไม่ทราบว่า SWCH. ไม่ต้องเสียค่าใช้จ่ายใดๆ และ ไม่ทราบว่า จะให้นำไปใช้กับงานใด) จึงแจ้งกับ จนท. จาก CAT ว่า ไม่ต้องการให้เข้าติดตั้ง

## การดำเนินการของ ศทส. :

1. ทำหนังสืออีกรฉบับ เรื่อง ขอความร่วมมือในการติดตั้งเครือข่าย INTRANET (MPLS) ในโรงพยาบาลชุมชน เรียน นายแพทย์สาธารณสุขจังหวัด ทุกแห่ง ขณะนี้อยู่ระหว่างเสนอ CIO ลงนาม ทั้งนี้ขอให้ สสจ. แจ้งไปยัง SWCH. ทุกแห่ง โดยด่วนด้วย
2. กำชับ CAT ส่วนกลาง สั่งการ ให้ทีมติดตั้ง ติดต่อ Admin สสจ. ก่อนเข้าพื้นที่ SWCH. ทุกครั้ง





## วาระ 4.1

คุณลักษณะเฉพาะครุภัณฑ์  
คอมพิวเตอร์ (Mini Server)  
ที่เหมาะสมสำหรับ SW.สต.



## Mini Server

ราคาประมาณ 30,000 บาท



เกณฑ์ราคากลางและคุณลักษณะพื้นฐานครุภัณฑ์คอมพิวเตอร์ ประจำปี พ.ศ. 2561

### 1. เครื่องคอมพิวเตอร์แม่ข่าย แบบที่ 1 ราคา 130,000 บาท

#### คุณลักษณะพื้นฐาน

- มีหน่วยประมวลผลกลาง (CPU) แบบ 8 แกนหลัก (8 core) หรือดีกว่า สำหรับคอมพิวเตอร์แม่ข่าย (Server) โดยเฉพาะและมีความเร็วสัญญาณนาฬิกาพื้นฐานไม่น้อยกว่า 1.7 GHz จำนวนไม่น้อยกว่า 1 หน่วย
- หน่วยประมวลผลกลาง (CPU) รองรับการประมวลผลแบบ 64 bit มีหน่วยความจำแบบ Cache Memory ไม่น้อยกว่า 11 MB
- มีหน่วยความจำหลัก (RAM) ชนิด ECC DDR4 หรือดีกว่า มีขนาดไม่น้อยกว่า 8 GB
- สนับสนุนการทำงาน RAID ไม่น้อยกว่า RAID 0, 1, 5
- มีหน่วยจัดเก็บข้อมูล (Hard Drive) ชนิด SCSI หรือ SAS หรือ SATA ที่มีความเร็วรอบไม่น้อยกว่า 7,200 รอบต่อนาที หรือ ชนิด Solid State Drive หรือดีกว่า ขนาดความจุไม่น้อยกว่า 200 GB จำนวนไม่น้อยกว่า 2 หน่วย
- มี DVD-ROM หรือดีกว่า แบบติดตั้งภายใน (Internal) หรือภายนอก (External) จำนวน 1 หน่วย
- มีช่องเชื่อมต่อระบบเครือข่าย (Network Interface) แบบ 10/100/1000 Base-T หรือดีกว่า จำนวนไม่น้อยกว่า 2 ช่อง
- มีจอภาพแบบ LED หรือดีกว่า ขนาดไม่น้อยกว่า 17 นิ้ว จำนวน 1 หน่วย
- มี Power Supply แบบ Redundant หรือ Hot Swap จำนวน 2 หน่วย

### คุณลักษณะพื้นฐาน (ต่ำกว่า แม่ข่ายแบบที่ 1) :

- หน่วยประมวลผล (CPU) แบบ Intel Xeon มีความเร็วไม่น้อยกว่า 3.3GHz แบบ 4 แกนหลัก หรือดีกว่า จำนวน 1 หน่วย
- หน่วยความจำหลัก ชนิด ECC DDR4 UDIMM หรือดีกว่า ขนาด 8GB
- หน่วยบันทึกข้อมูล ขนาดความจุ 1TB 3.5-inch 7.2K RPM
- มีหน่วยควบคุม Hard Disk Controller แบบ Raid 0, 1 เป็นอย่างน้อย
- มี DVD +/- RW, SATA จำนวน 1 หน่วย
- มี Gigabit Ethernet 10/100/1000Base-T หรือดีกว่า 1 ช่อง
- มี Power Supply ขนาดไม่น้อยกว่า 290W จำนวน 1 หน่วย
- UPS 800 VA



วาระ 5.1

แผนการจัดประชุม MOPH  
CIO Conference

ประจำเดือน ในปีงบประมาณ  
พ.ศ. 2562

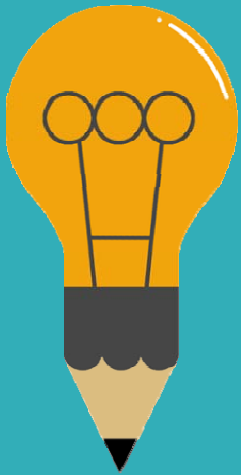


กำหนดการ

## MOPH CIO Conference ผ่าน VDO Conf.

ครั้งที่	วันที่	เวลา
2/2562	21 พ.ย. 2561	13.30 -15.30 น.
3/2562	20 ธ.ค. 2561	13.30 -15.30 น.
4/2562	24 ม.ค. 2562	13.30 -15.30 น.
5/2562	21 ก.พ. 2562	13.30 -15.30 น.
6/2562	21 มี.ค. 2562	13.30 -15.30 น.
7/2562	25 เม.ย. 2562	13.30 -15.30 น.
8/2562	23 พ.ค. 2562	13.30 -15.30 น.
9/2562	20 มิ.ย. 2562	13.30 -15.30 น.
10/2562	18 ก.ค. 2562	13.30 -15.30 น.
11/2562	22 ส.ค. 2562	13.30 -15.30 น.
12/2562	19 ก.ย. 2562	13.30 -15.30 น.

**\*\*โปรดตรวจสอบวันที่และเวลา จากปฏิทิน <https://conf.moph.go.th>\*\***





ขอบคุณครับ