

แนวทางการใช้เจลลี่โภชนา

และ

วุ้นชุ่มปาก

จัดทำโดย: ทพญ.พีรญา ปานสอน

ผลิตภัณฑ์เจลลี่โภชนา

ความ
เป็นมา

Head
And
Neck cancer

Stroke

Teeth loss

การวิจัยและพัฒนาผลิตภัณฑ์อาหาร รูปแบบใหม่

- ทำให้ผู้ป่วยสามารถรับประทานทางปากได้ง่าย ถูกหลักโภชนาการ กลิ่นได้ มีรสชาติที่ผู้ป่วยชอบ
- ให้ความชุ่มชื้นในช่องปาก จึงเป็นประโยชน์อย่างยิ่งทั้งในการส่งเสริมคุณภาพชีวิตของผู้ป่วย และลดค่าใช้จ่ายในการพักรักษาในโรงพยาบาล เพื่อให้ผู้ป่วยและญาติมีความสุขที่ดีขึ้น

ผู้ที่เหมาะสมจะรับประทานเจลลี่โภชนา

- ผู้ป่วยมะเร็งศีรษะและลำคอ
- ผู้ป่วยโรคหลอดเลือดและสมอง
- ผู้ป่วยที่สูญเสียฟันจำนวนมาก
- ผู้ป่วยที่อ้าปากได้น้อย เคี้ยวลำบาก กลืนลำบาก

ผู้ป่วยกลุ่มอื่นๆที่ได้รับประโยชน์จากเจลลี่โภชนา

- ผู้ป่วยโรคข้อต่อขากรรไกร
- ผู้ป่วยที่มีแผลในช่องปาก
- ผู้ป่วยทันตกรรมจัดฟัน
- ผู้ป่วยรักษาราก

ปัญหาสุขภาพช่องปากของผู้ป่วยมะเร็งศีรษะและลำคอ

ก่อนรับการรักษา

- Teeth loss
- Pain
- Loss of function

ระหว่างรับการรักษา

- Oral mucositis
- Trismus
- Taste loss

หลังรับการรักษา

- Xerostomia
- Fibrosis

Chewing and swallowing difficulties

Candidiasis
Radiation caries

Malnutrition and Weight loss

ผู้ป่วยโรคหลอดเลือดและสมอง

อาการสำคัญของโรคหลอดเลือดสมอง

- **ขาหรืออ่อนแรงใบหน้าซีกใดซีกหนึ่งอย่างฉับพลัน ทำให้มุมปากตก ปากเบี้ยว อมน้ำไม่อยู่ น้ำไหลออกจากมุมปาก**
- ขาหรืออ่อนแรงที่แขนขาซีกใดซีกหนึ่งอย่างฉับพลัน สูญเสียการทรงตัว
- พูดไม่ชัดพูดไม่ออก สับสน นึกคำพูดไม่ออก
- การมองเห็นมีปัญหาฉับพลัน อาจมองเห็นภาพซ้อน มองเห็นภาพครึ่งเดียว ตาบอดหนึ่งหรือสองข้าง
- มีอาการปวดศีรษะรุนแรงฉับพลัน



ไม่มีแรงเคี้ยวอาหาร เคี้ยว
และกลืนลำบาก

ผู้ป่วยที่มีภาวะกลืนลำบาก

- โรคทางระบบประสาท :

Stroke , Dementia , Parkinson's disease

- โรคระบบเนื้อเยื่อเกี่ยวพัน:

Sjogren disease

- ผลการรักษาอื่นๆ :

Radiation therapy , Chemotherapy , Intubation
tracheostomy , Severe respiratory compromise

- ยา :

Anticholinergic , Sedative/Hypnotics ,
Aminoglycosides , Erythromycin , Steroid

(รศ.พ.ญ.ปิยะภัทร เดชพระธรรม.2556:75)

คำแนะนำในการบริโภคเจลลี่โภชนา

- สามารถรับประทานได้ทันที โดยเปิดฝาท້วยออกและใช้ช้อนตักรับประทาน หรือปรุงร่วมกับเมนูอาหารอื่นได้แต่ต้องไม่ใช่ความร้อนสูงในการปรุง เช่น การต้มหรือทอด
- ควรบริโภคเสริมจากอาหารมื้อหลัก หรือ ตามหลักโภชนาการ
- ผู้ป่วยทั่วไปควรรับประทานไม่เกิน 6 ถ้วย/วัน

“เมนูเจลลี่โภชนา”



ข้อควรระวังในการบริโภคเจลลี่โกชานา

- ผู้ป่วยที่มีความเสี่ยงมากต่อการเกิด **aspiration** (ผู้ป่วยกลืนลำบาก ไอบามาก) ควรหลีกเลี่ยงการรับประทานเจลลี่โกชานา
- ผู้ป่วยโรคไต และ เบาหวาน ควรรับประทานไม่เกิน 2 ถ้วย/วัน
- ผู้ป่วยโรคเก๊า ควรหลีกเลี่ยงรสเสาวรศ
- ผู้ที่แพ้อาหารที่มีโปรตีนจากนม และส่วนผสมจากถั่วเหลือง
- ควรเก็บผลิตภัณฑ์ในอุณหภูมิปกติ(หลีกเลี่ยงแสงแดด) หากเปิดฝาแล้ว ควรเก็บในตู้เย็น(สามารถเก็บได้ 24 ชม.)

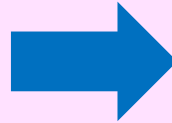
ผลิตภัณฑ์วุ้นชุ่มปาก

มีผู้ป่วยภาวะปากแห้ง
น้ำลายน้อยจำนวนมากขึ้น



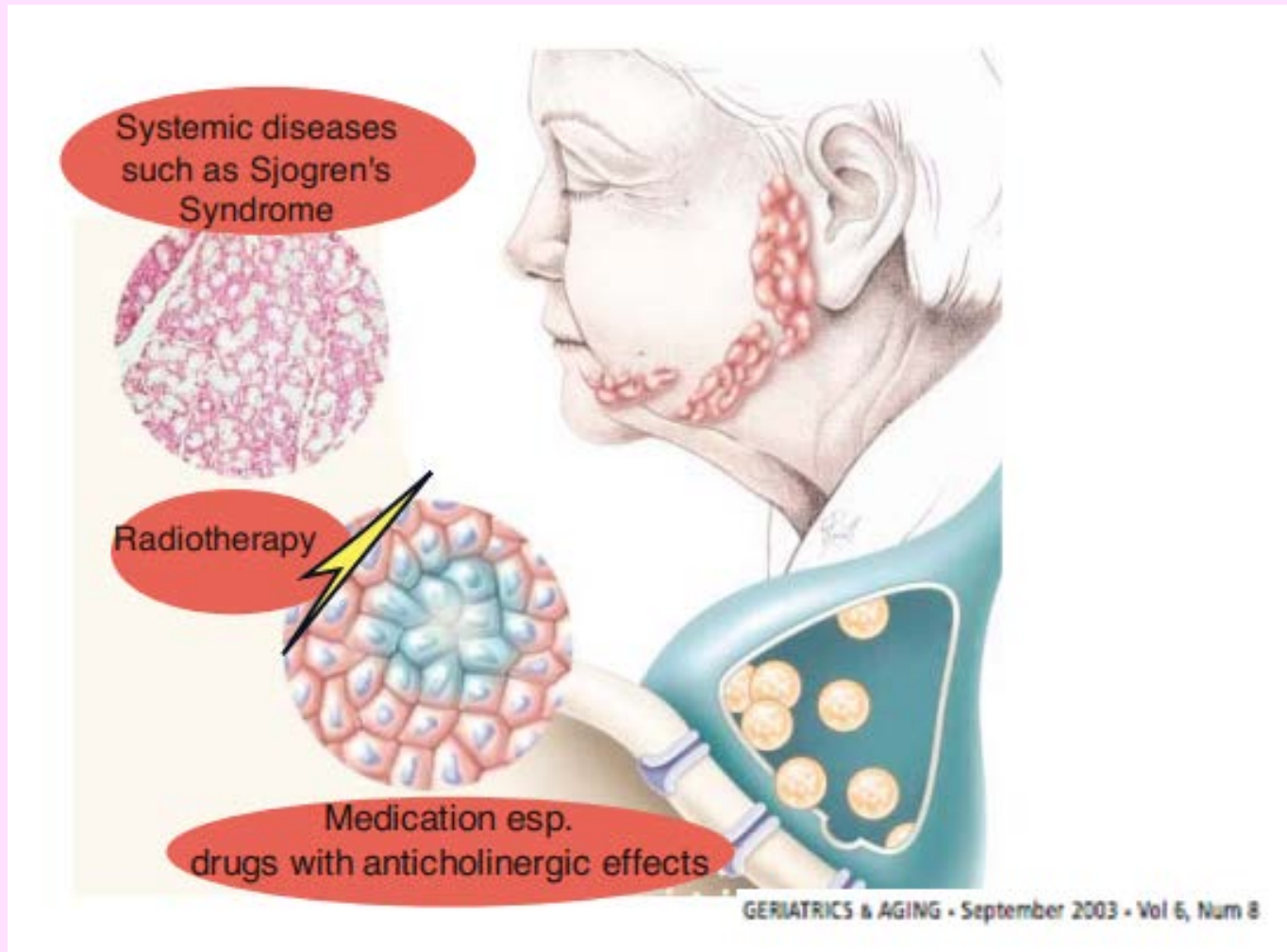
น้ำลายเทียมจากต่างประเทศ

- มีราคาแพง
- มักมีการเติมสารกันบูด
- ผู้ป่วยต้องคอยบ้วนทิ้งทำให้เกิด
ความไม่สะดวก



โครงการวิจัยและพัฒนา
ผลิตภัณฑ์นวัตกรรม
น้ำลายเทียมชนิดเจล

สาเหตุของการเกิดภาวะปากแห้งน้ำลายน้อย



ภาวะปากแห้งน้ำลายน้อยจากโรคทางระบบ

- Diabetes mellitus
- Sjogren's syndrome
- HIV infection
- Degenerative disease eg. amyloidosis
- Granulomatous diseases eg. Sarcoidosis
- Lymphoma



ผู้ป่วยที่มีภาวะปากแห้งเหตุน้ำลายน้อย
ก่อให้เกิดการติดเชื้อราบริเวณเพดานปาก

ภาวะปากแห้งน้ำลายน้อยจากการรับประทานยา

- 80% of most commonly prescribed medications
- Over 500 medication associated with salivary gland dysfunction
- Affect quality and quantity of saliva
- Anticholinergic drugs
- Antidepressants
- Antihistamines
- Antihypertensive drugs
- Etc.

ภาวะปากแห้งน้ำลายน้อยจากการ ได้รับรังสีรักษาบริเวณใบหน้าและลำคอ

ผลข้างเคียง

การฝ่อลีบของ
เนื้อเยื่อต่อมน้ำลาย

ความสามารถใน
การผลิตน้ำลาย
น้อยลงมาก

Consequences of xerostomia



คุณสมบัติของวุ้นชุ่มปาก

- ช่วยบรรเทาอาการปากแห้ง ให้ความชุ่มชื้นในช่องปาก
- มีค่าความเป็น กรดต่าง (pH) ที่เป็นกลาง
- สามารถปรับสมดุลของสิ่งแวดล้อมในช่องปากให้เป็นกลาง
- ไม่ก่อให้เกิดการละลายของผิวฟัน
- มีความปลอดภัย สามารถกลืนได้เพื่อให้ความชุ่มชื้นในลำคอ

คำแนะนำในการบริโภควุ้นชุ่มปาก

- สามารถบริโภคได้ทันที โดยเปิดฝาถ้วยออกและใช้ช้อนตักรับประทาน
- เมื่อเปิดฝาถ้วยแล้ว ควรรักษาคุณภาพผลิตภัณฑ์ด้วยการเก็บใส่ภาชนะที่มีฝาปิดสนิท สามารถเก็บได้ในอุณหภูมิปกติหรือในตู้เย็นได้ 24 ชม.(หากเกิน 24 ชม.ไม่ควรนำมาบริโภค)
- แนะนำให้บริโภคครั้งละ 1-2 ช้อนชา ทุก 2-3 ชั่วโมง
- การรับประทานควรใช้ช้อนกลาง เพื่อป้องกันเชื้อโรคจากช่องปากเข้าสู่ผลิตภัณฑ์ในถ้วย

ข้อควรระวังในการบริโภควุ้นชุ่มปาก

- ผู้ที่แพ้ยาสีฟันหรือผลิตภัณฑ์ที่มีกลิ่นมินต์ ไม่ควรบริโภควุ้นชุ่มปากกลิ่นมินต์-มะนาว
- ห้ามนำไปทาบริเวณริมฝีปาก
- หากพบผลิตภัณฑ์มีความผิดปกติ เช่น ถ้วยบุบ ฝาเปิด มีรสหรือกลิ่นผิดปกติ ห้ามบริโภคเด็ดขาด

...การทำความดีนั้น...

โดยมากเป็นการเดินทวนกระแสความพอใจ

และความต้องการของมนุษย์

จึงทำได้ยากและเห็นผลช้า

...แต่ก็จำเป็นต้องทำ...

เพราะหาไม่...ความชั่วซึ่งทำได้ง่าย

จะเข้ามาแทนที่

แล้วจะพอกพูนขึ้นอย่างรวดเร็ว

...โดยไม่รู้รู้สึกตัว...



- พระบรมราชาไชยาท พระบาทสมเด็จพระปรมินทรมหาภูมิพลอดุลยเดช -
ในพิธีพระราชทานกระบี่และปริญญาบัตรแก่ผู้ที่ร้อยตำรวจตรี
โรงเรียนนายร้อยตำรวจ ๑๐ มีนาคม ๒๕๒๔

ขอบคุณค่ะ