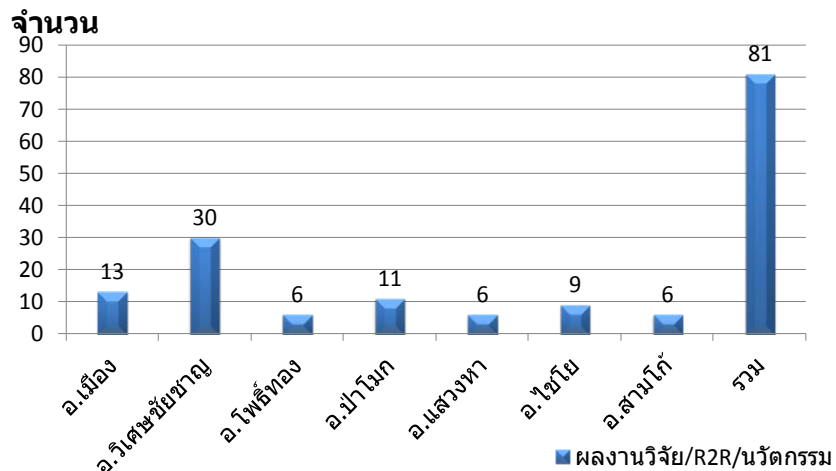




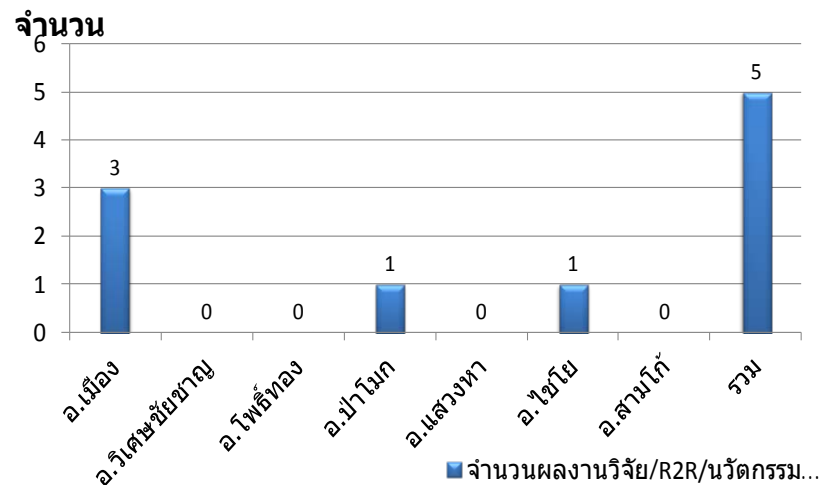
# แผนสุขภาพจังหวัดอ่างทอง : แผนพัฒนางานวิจัยและนวัตกรรมสุขภาพ ปี 2562

## สถานการณ์

### จำนวนผลงานวิจัย/R2R/นวัตกรรมสุขภาพ ปี 2561



### ผลงานวิจัย/R2R/นวัตกรรม ดีเด่น ระดับเขต/ประเทศ

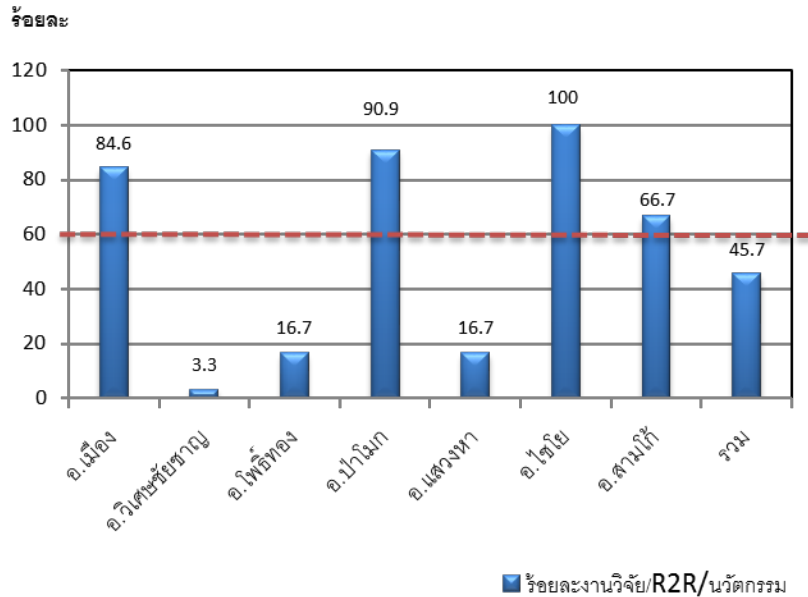


ที่มา: รายงานผลการดำเนินงาน ตัวชี้วัดที่ 73 ร้อยละผลงานวิจัย/R2R ด้านสุขภาพที่ให้หน่วยงานต่างๆนำไปใช้ประโยชน์ปี 2561

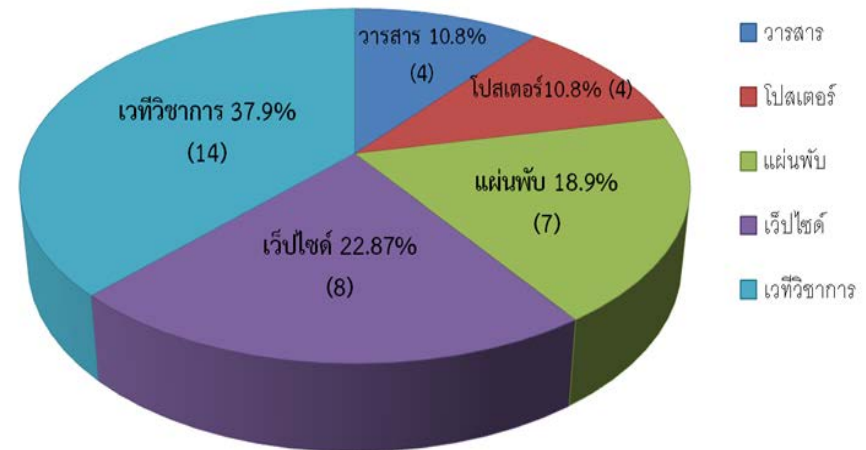
# แผนสุขภาพจังหวัดอ่างทอง : แผนพัฒนางานวิจัยและนวัตกรรมสุขภาพ ปี 2562

## สถานการณ์

### ร้อยละผลงานวิจัย/R2R/นวัตกรรมที่เผยแพร่ ปี 2561



### ร้อยละประเภทของการเผยแพร่ผลงานวิจัย/R2R/นวัตกรรม



ที่มา: รายงานผลการดำเนินงาน ตัวชี้วัดที่ 73 ร้อยละผลงานวิจัย/R2R ด้านสุขภาพที่ให้หน่วยงานต่างนำไปใช้ประโยชน์ปี 2561

# แผนสุขภาพจังหวัดอ่างทอง : แผนพัฒนางานวิจัยและนวัตกรรมสุขภาพ ปี 2562

## สภาพปัญหา

1. เจ้าหน้าที่ขาดความมั่นใจในการเขียนผลงานเผยแพร่ในเวทีวิชาการต่างๆ
2. งานวิจัยที่เผยแพร่มีน้อย (ปี 2560 ร้อยละ 47.83 ปี 2561 ร้อยละ 45.7)
3. งานวิจัยยังไม่เป็นไปตามมาตรฐานการพิจารณาจริยธรรมการวิจัยในมนุษย์
4. การแก้ปัญหาสุขภาพในพื้นที่ไม่ได้ใช้กระบวนการพัฒนางานวิจัยฯ
5. ขาดเวทีแลกเปลี่ยนเรียนรู้ในระดับจังหวัด
6. เจ้าหน้าที่สนใจการพัฒนางานวิจัย/R2R/นวัตกรรมสุขภาพน้อย
7. ยังไม่มีช่องทางสื่อสาร รับทราบข้อมูลงานวิจัย/R2R/นวัตกรรมสุขภาพ
8. ผลงานวิจัย/R2R/นวัตกรรมสุขภาพ นำไปใช้ประโยชน์น้อยร้อยละ 37.03

# แผนสุขภาพจังหวัดอ่างทอง : แผนพัฒนางานวิจัยและนวัตกรรมสุขภาพ ปี 2562

เป้าประสงค์

หน่วยงานมีงานวิจัย/R2R/นวัตกรรมอย่างต่อเนื่องและสามารถนำไปใช้ประโยชน์ได้

ตัวชี้วัด

1. จำนวนผลงานวิจัย/R2R/นวัตกรรมดีเด่นระดับเขต/ระดับประเทศ (เป้าหมายอย่างน้อยปีละ 2 เรื่อง )
2. จำนวนหน่วยงานมีผลงานวิจัย/R2R/นวัตกรรมสุขภาพ (เป้าหมาย 15 หน่วยงานๆ ละ 3 เรื่อง)

4. ร้อยละผลงานวิจัย/R2R/นวัตกรรม/ผลงานวิชาการ(อวช.) ผ่านคณะกรรมการพิจารณาจริยธรรมการวิจัยในมนุษย์ (เป้าหมายร้อยละ 100)
5. ร้อยละผลงานวิจัย/R2R/นวัตกรรม ที่ได้รับการเผยแพร่ (เป้าหมายร้อยละ 70)
6. ร้อยละผลงานวิจัย/R2R/นวัตกรรมด้านสุขภาพที่หน่วยงาน นำไปใช้ประโยชน์ (เป้าหมายร้อยละ 70 )

มาตรการ

สนับสนุนให้มีผลงานวิจัย/R2R/นวัตกรรมอย่างต่อเนื่องและสามารถนำไปใช้ประโยชน์ได้

กลยุทธ์

1. พัฒนาขีดความสามารถนักวิจัยและสร้างนักวิจัย

2. พัฒนาระบบและกลไกขับเคลื่อนงานวิจัย/R2R/นวัตกรรมให้มีประสิทธิภาพ

3. สร้างศูนย์การเรียนรู้และเครือข่ายทางด้งานงานวิจัย/R2R/นวัตกรรมสุขภาพ

โครงการ/  
กิจกรรม ที่  
ดำเนินงานในปี  
2562

โครงการพัฒนางานวิจัยและนวัตกรรมสุขภาพ จังหวัดอ่างทอง

# แผนสุขภาพจังหวัดอ่างทอง : แผนพัฒนางานวิจัยและนวัตกรรมสุขภาพ ปี 2562

เป้าประสงค์

หน่วยงานมีงานวิจัย/R2R/นวัตกรรมอย่างต่อเนื่องและสามารถนำไปใช้ประโยชน์ได้

ตัวชี้วัด

1. จำนวนผลงานวิจัย/R2R/นวัตกรรมดีเด่นระดับเขต/ระดับประเทศ (เป้าหมายอย่างน้อยปีละ 2 เรื่อง )
2. จำนวนหน่วยงานมีผลงานวิจัย/R2R/นวัตกรรมสุขภาพ (เป้าหมาย 15 หน่วยงานๆ ละ 3 เรื่อง)

3. ร้อยละผลงานวิจัย/R2R/นวัตกรรม/ผลงานวิชาการ(อวช.) ผ่านคณะกรรมการพิจารณาจริยธรรมการวิจัยในมนุษย์ (เป้าหมายร้อยละ 100)
4. ร้อยละผลงานวิจัย/R2R/นวัตกรรม ที่ได้รับการเผยแพร่ (เป้าหมายร้อยละ 70)
5. ร้อยละผลงานวิจัย/R2R/นวัตกรรมด้านสุขภาพที่หน่วยงาน นำไปใช้ประโยชน์ (เป้าหมายร้อยละ 70 )

มาตรการ

สนับสนุนให้มีผลงานวิจัย/R2R/นวัตกรรมอย่างต่อเนื่องและสามารถนำไปใช้ประโยชน์ได้

กลยุทธ์

1. พัฒนาขีดความสามารถนักวิจัยและสร้างนักวิจัย

2. พัฒนาระบบและกลไกขับเคลื่อนงานวิจัย/R2R/นวัตกรรมให้มีประสิทธิภาพ

3. สร้างศูนย์การเรียนรู้และเครือข่ายทางด้านงานวิจัย/R2R/นวัตกรรมสุขภาพ

โครงการ/กิจกรรม ที่ดำเนินงานในปี 2562

## โครงการพัฒนางานวิจัยและนวัตกรรมสุขภาพ จังหวัดอ่างทอง

1.1 จัดอบรมพัฒนางานวิจัยและนวัตกรรมสุขภาพ

1.2 แต่งตั้งทีมที่เล็งงานวิจัยฯ

2.1 จัดประชุมคณะกรรมการ EC

2.2 จัดทำ SOPs การขอจริยธรรม

2.3 จัดทำแนวทางการทำวิจัยฯ

2.4 จัดทำเกณฑ์การประเมินผลฯ

2.5 พัฒนาระบบติดตามความก้าวหน้า

3.1 สร้างศูนย์การเรียนรู้

3.2 ประเมินผลการนำผลงานวิจัย/R2R/นวัตกรรม ไปใช้ประโยชน์

3.3 จัดทำช่องทางการเผยแพร่งานวิจัยฯ เว็บไซต์

3.4 จัดเวทีแลกเปลี่ยนเรียนรู้

3.5 ส่งผลงานเผยแพร่เขต/ประเทศ

# สรุปตัวชี้วัดแผนสุขภาพจังหวัดอ่างทอง

## ประเด็นการพัฒนางานวิจัยและนวัตกรรมสุขภาพ

ลำดับ	ตัวชี้วัด	ปี 2561	ปี 2562	ปี 2563	ปี 2564
1	จำนวนผลงานวิจัย/R2R/นวัตกรรมดีเด่นระดับเขต/ระดับประเทศ อย่างน้อยปีละ 2 เรื่อง(KPI เป้าประสงค์)	1	2	3	4
2	หน่วยงานที่มีผลงานวิจัย/R2R/นวัตกรรม	หน่วยงานละ 2 เรื่อง	หน่วยงานละ 3 เรื่อง	หน่วยงานละ 4 เรื่อง	หน่วยงานละ 5 เรื่อง
3	ร้อยละของผลงานวิจัย/ R2R/นวัตกรรม/ผลงานวิชาการ (อวช.)ที่เกี่ยวข้องกับมนุษย์ผ่านคณะกรรมการพิจารณาจริยธรรมการวิจัยในมนุษย์	100	100	100	100
4	ร้อยละผลงานวิจัย/R2R/นวัตกรรมที่เผยแพร่ผ่านเว็บไซต์ /วารสารวิชาการ/แผ่นพับ/โปสเตอร์/เวทีประชุมวิชาการ	60	70	80	90
5	ร้อยละผลงานวิจัย/R2R/นวัตกรรมด้านสุขภาพที่หน่วยงานนำไปใช้ประโยชน์	60	70	80	90

# Small Success ปี 2562

## ประเด็นการพัฒนางานวิจัยและนวัตกรรมสุขภาพ

ตัวชี้วัดผลลัพธ์	เป้าหมาย ๓ เดือน	เป้าหมาย ๖ เดือน	เป้าหมาย ๙ เดือน	เป้าหมาย ๑๒ เดือน
๑.จำนวนผลงานวิจัย/R๒R/นวัตกรรมดีเด่นระดับเขต/ระดับประเทศ อย่างน้อยปีละ ๒ เรื่อง	๑.อบรมพัฒนาศักยภาพบุคลากรสาธารณสุขด้านงานวิจัยและนวัตกรรมสุขภาพจำนวน ๕๐ คน ระยะเวลาที่ ๑-๒  ๒.สร้างศูนย์การเรียนรู้ (Learning Center) ด้านวิจัย/R๒R/นวัตกรรมสุขภาพระดับจังหวัด  ๓.สร้างทีมพี่เลี้ยง (Facilitator) และที่ปรึกษาด้านงานวิจัย/R๒R/นวัตกรรมสุขภาพในแต่ละหน่วยงาน	๑. อบรมพัฒนาศักยภาพบุคลากรด้านวิจัยระยะที่ ๓,๔  ๒. โครงร่างวิจัยที่เข้ารับการอบรม ฯ ผ่านการพิจารณาจากคณะกรรมการ EC  ๓. ดำเนินการศึกษาวิจัย/R๒R/นวัตกรรม เขียนรายงานและจัดทำรูปเล่ม  ๔. อบรมการนำเสนอผลงานวิจัย/R๒R/นวัตกรรม	๑. นำเสนอผลงานวิจัย/R๒R/นวัตกรรมสุขภาพในเวทีแลกเปลี่ยนเรียนรู้ระดับหน่วยงาน/อำเภอ/จังหวัด  ๒. คัดเลือกผลงานวิจัย/R๒R/นวัตกรรมดีเด่นระดับจังหวัดเพื่อตัวแทนนำเสนอในเวทีระดับเขต/ระดับประเทศ อย่างน้อยหน่วยงานละ ๒ เรื่อง	๑. มีผลงานวิจัย/R๒R/นวัตกรรมดีเด่นระดับเขต/ระดับประเทศ อย่างน้อย ๒ เรื่อง  ๒. จัดทำทะเบียนผลงานวิจัย/R๒R/นวัตกรรมดีเด่น และองค์ความรู้ในศูนย์เรียนรู้จังหวัดอ่างทอง



# Small Success ปี 2562

## ประเด็นการพัฒนางานวิจัยและนวัตกรรมสุขภาพ

ตัวชี้วัดผลลัพธ์	เป้าหมาย ๓ เดือน	เป้าหมาย ๖ เดือน	เป้าหมาย ๙ เดือน	เป้าหมาย ๑๒ เดือน
๒. ทุกหน่วยงานที่มี ผลงานวิจัย/R๒R/นวัตกรรม (๑๕ หน่วยงานๆ ละ ๓ เรื่อง)	๑. หน่วยงานมีและเสนอประเด็น การศึกษาวิจัย/R๒R/นวัตกรรม สุขภาพที่สอดคล้องกับปัญหาในพื้นที่ หน่วยงานละ ๓ เรื่อง  ๒. คัดเลือกและส่งบุคลากรเข้ารับ การอบรมพัฒนาศักยภาพด้านการ วิจัย หน่วยงานละ ๒ คน	๕ หน่วยงาน มีการดำเนินการ ศึกษาวิจัย/ R๒R/นวัตกรรม สุขภาพที่สอดคล้องกับปัญหาใน พื้นที่ อย่างน้อยหน่วยงานละ ๓ เรื่อง	๑๐ หน่วยงาน มีการดำเนินการ ศึกษาวิจัย/ R๒R/นวัตกรรมสุขภาพที่ สอดคล้องกับปัญหาในพื้นที่ อย่างน้อย หน่วยงานละ ๓ เรื่อง	๑๕ หน่วยงาน มีการดำเนินการ ศึกษาวิจัย/ R๒R/นวัตกรรมสุขภาพ ที่สอดคล้องกับปัญหาในพื้นที่ อย่าง น้อยหน่วยงานละ ๓ เรื่อง
ตัวชี้วัดผลลัพธ์	เป้าหมาย ๓ เดือน	เป้าหมาย ๖ เดือน	เป้าหมาย ๙ เดือน	เป้าหมาย ๑๒ เดือน
๓. ร้อยละของผลงานวิจัย/ R๒R/นวัตกรรม/ผลงาน วิชาการ (อวช.) ที่เกี่ยวข้องกับ กับมนุษย์ผ่าน คณะกรรมการพิจารณา จริยธรรมการวิจัยในมนุษย์	๑. จัดทำมาตรฐานการพิจารณา จริยธรรมการวิจัยในมนุษย์จังหวัด อ่างทองและประชาสัมพันธ์ ๒. ประชุมคณะกรรมการ EC ๑ ครั้ง ๓. ติดตามความก้าวหน้า ๔. แจ้งผลการพิจารณา	๑. ประชุมคณะกรรมการ EC ๑ ครั้ง  ๓. ติดตามความก้าวหน้า  ๔. แจ้งผลการพิจารณา ๒. ร้อยละ ๕๐ ของผลงานวิจัย/ R๒R/นวัตกรรม/ผลงานวิชาการ (อวช.) ที่เกี่ยวข้องกับมนุษย์ผ่าน คณะกรรมการพิจารณาจริยธรรม การวิจัยในมนุษย์	๑. ประชุมคณะกรรมการ EC ๑ ครั้ง  ๓. ติดตามความก้าวหน้า  ๔. แจ้งผลการพิจารณา ๒. ร้อยละ ๗๕ ของผลงานวิจัย/ R๒R/นวัตกรรม/ผลงานวิชาการ (อวช.) ที่ เกี่ยวข้องกับมนุษย์ผ่านคณะกรรมการ พิจารณาจริยธรรมการวิจัยในมนุษย์	๑. ประชุมคณะกรรมการ EC ๑ ครั้ง  ๓. ติดตามความก้าวหน้า  ๔. แจ้งผลการพิจารณา ๒. ร้อยละ ๑๐๐ ของผลงานวิจัย/ R๒R/นวัตกรรม/ผลงานวิชาการ (อวช.) ที่เกี่ยวข้องกับมนุษย์ผ่าน คณะกรรมการพิจารณาจริยธรรม การวิจัยในมนุษย์

# Small Success ปี 2562

## ประเด็นการพัฒนางานวิจัยและนวัตกรรมสุขภาพ

ตัวชี้วัดผลลัพธ์	เป้าหมาย ๓ เดือน	เป้าหมาย ๖ เดือน	เป้าหมาย ๙ เดือน	เป้าหมาย ๑๒ เดือน
๔. ร้อยละผลงานวิจัย/R๒R/นวัตกรรมที่เผยแพร่ผ่านเว็บไซต์/ วารสารวิชาการ/แผ่นพับ/โปสเตอร์/เวทีประชุมวิชาการระดับจังหวัดขึ้นไป	๑. สร้างช่องทางและจัดทำแนวทางในการเผยแพร่ผลงานวิจัย/R๒R/นวัตกรรมสุขภาพ ที่ดำเนินการสำเร็จ  ๒. ประชาสัมพันธ์การเผยแพร่ผลงานวิจัย/R๒R/นวัตกรรมสุขภาพ	ร้อยละ ๓๐ ของผลงานวิจัย/R๒R/นวัตกรรมที่ดำเนินการสำเร็จ เผยแพร่องค์ความรู้ผ่าน เว็บไซต์/ วารสารวิชาการ/แผ่นพับ/ โปสเตอร์/เวทีประชุมวิชาการ ระดับจังหวัดขึ้นไป	ร้อยละ ๕๐ ของผลงานวิจัย/R๒R/นวัตกรรมที่ดำเนินการสำเร็จเผยแพร่องค์ความรู้ผ่าน เว็บไซต์/ วารสารวิชาการ/ แผ่นพับ/โปสเตอร์/เวทีประชุมวิชาการ ระดับจังหวัดขึ้นไป	ร้อยละ ๗๐ ของผลงานวิจัย/R๒R/นวัตกรรมที่ดำเนินการสำเร็จ เผยแพร่องค์ความรู้ผ่าน เว็บไซต์/ วารสารวิชาการ/แผ่นพับ/โปสเตอร์/ เวทีประชุมวิชาการระดับจังหวัดขึ้นไป
ตัวชี้วัดผลลัพธ์	เป้าหมาย ๓ เดือน	เป้าหมาย ๖ เดือน	เป้าหมาย ๙ เดือน	เป้าหมาย ๑๒ เดือน
๕. ร้อยละผลงานวิจัย/R๒R/นวัตกรรมด้านสุขภาพที่หน่วยงานนำไปใช้ประโยชน์	๑. ชี้แจงแนวทางและการรายงานผลการนำผลงานวิจัย/R๒R/นวัตกรรมด้านสุขภาพไปใช้ประโยชน์  ๒. พัฒนาระบบการรายงานผลการนำผลงานวิจัย/R๒R/นวัตกรรมด้านสุขภาพไปใช้ประโยชน์	ร้อยละ ๓๐ ของผลงานวิจัย/R๒R/นวัตกรรมด้านสุขภาพที่หน่วยงานนำไปใช้ประโยชน์	ร้อยละ ๕๐ ของผลงานวิจัย/R๒R/นวัตกรรมด้านสุขภาพที่หน่วยงานนำไปใช้ประโยชน์	ร้อยละ ๗๐ ของผลงานวิจัย/R๒R/นวัตกรรมด้านสุขภาพที่หน่วยงานนำไปใช้ประโยชน์

# กิจกรรมการดำเนินงานของหน่วยงานที่เกี่ยวข้อง

## สสจ.

1. ฝึกอบรมพัฒนาศักยภาพบุคลากร
2. จัดตั้งทีมพี่เลี้ยงและที่ปรึกษา
3. กำหนดประเด็นศึกษาวิจัยฯ
4. ประชาสัมพันธ์หลักสูตรที่เกี่ยวข้อง
5. จัดหาแหล่งทุนวิจัย

## สสอ/ รพท./รพช.

1. เผยแพร่และประชาสัมพันธ์หลักสูตร
2. คัดเลือกและส่งบุคลากรเข้าอบรม
3. สร้างพี่เลี้ยงในหน่วยงาน
4. เสนอประเด็นปัญหาวิจัยฯ และศึกษาวิจัย

กลยุทธ์ที่ 1  
พัฒนาขีด  
ความสามารถนักวิจัย  
และสร้างนักวิจัย

หน่วยงานอื่นที่เกี่ยวข้อง  
สถาบันฝึกอบรม/มหาวิทยาลัย/  
วช./สสส.

1. สนับสนุนวิทยากร
2. สนับสนุนทุนวิจัย

## รพ.สต.

1. คัดเลือกและส่งบุคลากรเข้าอบรม
3. เสนอประเด็นปัญหาวิจัยฯ และศึกษาวิจัย

# กิจกรรมการดำเนินงานของหน่วยงานที่เกี่ยวข้อง

## สสจ.

1. จัดประชุมคณะกรรมการ EC
2. พัฒนาคู่มือการพิจารณาจริยธรรมการวิจัยฯ (SOPs)
3. จัดทำแนวทางการศึกษาวิจัย จ.อ่างทอง
4. จัดทำฐานข้อมูลวิจัย/R2R/นวัตกรรม
5. จัดทำเกณฑ์การประเมินผล
6. พัฒนาระบบติดตามความก้าวหน้า

## สสอ.

1. ประชาสัมพันธ์คู่มือ
2. ส่งผลงานวิจัยเพื่อพิจารณาจริยธรรมการวิจัยฯ
3. รวบรวมและจัดทำฐานข้อมูลวิจัยระดับอำเภอ
4. ติดตามและรายงานความก้าวหน้า

## กลยุทธ์ที่ 2

พัฒนาระบบและกลไกขับเคลื่อนงานวิจัยฯ

## รพท. / รพช.

1. ประชาสัมพันธ์คู่มือ
2. ร่วมพัฒนาคู่มือการพิจารณาจริยธรรม (SOPs)
3. ส่งผลงานวิจัยเพื่อพิจารณาจริยธรรมฯ
4. รวบรวมและจัดทำฐานข้อมูลวิจัยระดับอำเภอ/หน่วยงาน
5. ติดตามและรายงานความก้าวหน้า

## รพ.สต.

1. ส่งผลงานวิจัยเพื่อพิจารณาจริยธรรมฯ
2. รายงานความก้าวหน้า

## หน่วยงานอื่นที่เกี่ยวข้อง

วช./สำนักวิชาการ/กองตรวจราชการ/สำนักงานเขตสุขภาพ/ผู้วิจัยภายนอกจังหวัด

1. ติดตามความก้าวหน้าการพัฒนางานวิจัย
2. ประเมินผลการพัฒนางานวิจัย
3. ประเมินมาตรฐานการดำเนินงาน
4. ขอพิจารณาจริยธรรมการวิจัยฯ กรณีมาทำวิจัยในพื้นที่

# กิจกรรมการดำเนินงานของหน่วยงานที่เกี่ยวข้อง

## สสจ.

1. จัดตั้งศูนย์การเรียนรู้ (Learning Center)
2. ดำเนินการวิจัยและเก็บข้อมูลร่วมกับภาคีเครือข่าย
3. สร้างช่องทางการติดต่อเครือข่ายผู้เชี่ยวชาญ
4. ประเมินการนำผลงานวิจัยไปใช้ประโยชน์
5. เผยแพร่ผลงานวิจัยฯทางศูนย์เรียนรู้/เว็บไซต์
6. จัดเวทีแลกเปลี่ยนเรียนรู้ระดับจังหวัด
7. ประชาสัมพันธ์เวทีการประชุมวิชาการระดับต่างๆ
8. คัดเลือกงานวิจัยฯร่วมเวทีระดับเขต/ประเทศ

## สสอ./รพท./รพช.

1. ประชาสัมพันธ์และศึกษาบทเรียน/ความรู้ ในศูนย์เรียนรู้
2. ดำเนินการศึกษาร่วมกับภาคีเครือข่าย
3. ประสานขอคำปรึกษาจากผู้เชี่ยวชาญ
4. นำผลงานวิจัยฯ ไปปรับใช้ในหน่วยงาน
5. ประเมินการนำผลงานวิจัยฯ ไปใช้ประโยชน์
6. จัดเวทีแลกเปลี่ยนเรียนรู้ในหน่วยงาน
7. ประชาสัมพันธ์และคัดเลือกงานวิจัยฯเข้าร่วมเวทีวิชาการ
8. ส่งผลงานวิจัยฯเผยแพร่ในศูนย์เรียนรู้/เว็บไซต์/เวทีวิชาการ

กลยุทธ์ที่ 3  
สร้างศูนย์การเรียนรู้  
และเครือข่ายทางด้าน  
งานวิจัยฯ

## หน่วยงานอื่นที่เกี่ยวข้อง

### มหาวิทยาลัย/สบช./เครือข่ายผู้เชี่ยวชาญ

1. ส่งและรับเผยแพร่ผลงานวิจัยฯ
2. เป็นที่ปรึกษาแก่ผู้วิจัยในพื้นที่
3. ร่วมแลกเปลี่ยนเรียนรู้กับพื้นที่
4. วิพากษ์และให้ข้อเสนอแนะงานวิจัยฯ
5. จัดเวทีและประชาสัมพันธ์การประชุมวิชาการ
6. คัดเลือกงานวิจัยและนวัตกรรมเข้าร่วมนำเสนอ

## รพ.สต.

1. ลงทะเบียนและศึกษาบทเรียน/ความรู้ ในศูนย์เรียนรู้
2. ประสานขอคำปรึกษาผู้เชี่ยวชาญ
3. นำผลงานวิจัยฯ จากศูนย์เรียนรู้ไปปรับใช้ในการปฏิบัติงาน
4. ประเมินผลการใช้งานศูนย์เรียนรู้/งานวิจัยและนวัตกรรม
5. ส่งผลงานวิจัยและนวัตกรรมเผยแพร่ในศูนย์เรียนรู้/เว็บไซต์/เวทีวิชาการ

**R2R**

**ANGT'HONG**

*THANK YOU!*

