

# การดำเนินงานส่งเสริมสุขภาพตามกลุ่มวัย

กลุ่มงานส่งเสริมสุขภาพ  
สำนักงานสาธารณสุขจังหวัดอ่างทอง



## การป้องกันการคลอดก่อนกำหนด

1. ค้นหาหญิงตั้งครรภ์รายใหม่โดย อสม. ฝากท้องทันทีหรือลงทะเบียนฝากครรภ์ Online ผ่าน QR Code
2. วัดความยาวปากมดลูกหญิงตั้งครรภ์เพื่อคัดกรองภาวะเสี่ยงคลอดก่อนกำหนด ถ้าปากมดลูกสั้นส่งต่อสูติแพทย์ดูแล
3. ให้ยา Proluton Depot หญิงตั้งครรภ์ที่มีประวัติเคยคลอดก่อนกำหนด
4. การตรวจติดตาม F/U 2 ครั้งขึ้นไป
5. รพ.บันทึกข้อมูลการให้บริการและส่งออกในระบบ HDC ภายในสิ้นเดือน
6. ผู้รับผิดชอบงานจังหวัด /อำเภอตรวจสอบข้อมูลการจาก HDC ทุกเดือน

## Time Line การจัดสรรงบประมาณหญิงตั้งครรภ์ Prior SPTB

ข้อ	ข้อ1= เงื่อนไขการบริการครั้งแรก	จ่าย	หมายเหตุ
1.1	Diag มีประวัติ + ให้น้ำยา	400 บาท	
1.2	Diag มีประวัติ + ให้น้ำยา + TVCL 15-25 wks	800 บาท	ใน visit เดียวกัน
1.3	Diag มีประวัติ + ให้น้ำยา+ TVCL 15-25 wks	400 บาท	ต่าง visit กับข้อ 1.1
ข้อ2= เงื่อนไขการให้บริการ F/Uครั้งที่ 1 คือการตรวจติดตามต่อเนื่องมากกว่า 1 ครั้ง (ตั้งแต่ 2 ครั้งขึ้นไป)			
2.1	มียา+รหัส Z +(TVS CL อย่างน้อย 1 ครั้ง) อยู่ในระยะเวลาไม่เกิน 8 สัปดาห์ แต่ต้องไม่เกิน 31 กค 64	400 บาท	31 กค 64 สิ้นสุดโครงการปี2564

หมายเหตุ : ทุกเงื่อนไขต้องไม่มีรหัสขึ้นต้นด้วย O30 (การตั้งครรภ์แฝด)

## ผลการดำเนินงาน ปีงบประมาณ2564

หญิงตั้งครรภ์ที่ได้รับการวัดความยาวปากมดลูก				ร้อยละหญิงไทยคลอดก่อนกำหนด		
โรงพยาบาล	หญิงตั้งครรภ์ รายใหม่(คน)	วัด CL	ร้อยละ	คลอด ทั้งหมด	ก่อน กำหนด	ร้อยละ
โรงพยาบาลอ่างทอง	137	97	70.8	504	57	11.31
โรงพยาบาลไชโย	18	0	0	0	0	0
โรงพยาบาลป่าโมก	31	12	38.71	0	0	0
โรงพยาบาลโพธิ์ทอง	56	0	0	0	0	0
โรงพยาบาลแสวงหา	41	19	46.34	0	0	0
โรงพยาบาลวิเศษชัยชาญ	94	34	36.17	45	3	6.67
โรงพยาบาลสามโก้	17	8	47.06	0	0	0
รวม	394	170	43.15	549	60	10.93

ปี62 จำนวนทารกคลอดก่อนกำหนด84รายวันนอนเฉลี่ย35วัน  
ปี63จำนวนทารกคลอดก่อนกำหนด65รายวันนอนเฉลี่ย45วัน

โครงการจัดบริการสร้างเสริมสุขภาพและป้องกันโรคเพื่อแก้ปัญหา  
ด้านพัฒนาการเด็ก 0 - 5 ปี ระดับพื้นที่ จ.อ่างทอง  
ปีงบประมาณ 2564 (งบ PPA)

กิจกรรมดำเนินงาน

1. คัดกรองพัฒนาการเด็กช่วงอายุ 9 ,18 ,30 ,42 และ 60 เดือน  
ด้วยคู่มือ DSPM (ร้อยละ 90)
2. ให้ความรู้การส่งเสริมและกระตุ้นพัฒนาการแก่ พ่อ แม่ ผู้ปกครอง  
และผู้เลี้ยงดูเด็กที่พัฒนาการสงสัยล่าช้า (ร้อยละ 90)
3. ติดตามกระตุ้นพัฒนาการเด็กที่มีพัฒนาการสงสัยล่าช้าเพื่อแก้ไข  
และส่งเสริมพัฒนาการ (ร้อยละ 90)
4. ส่งต่อเด็กที่มีพัฒนาการล่าช้าเพื่อแก้ไขและดูแล (ทุกคน)

## งบประมาณโครงการ

เครือข่ายอำเภอ	กลุ่มเป้าหมายเด็ก พัฒนาการสงสัยล่าช้า(คน)	งบประมาณ จัดบริการ(ต่อคน)	จำนวนเงิน (บาท)
เมืองอ่างทอง	240	200	48,000
ไชโย	100	200	20,000
ป่าโมก	116	200	23,200
โพธิ์ทอง	220	200	44,000
แสวงหา	152	200	30,400
วิเศษชัยชาญ	280	200	56,000
สามโก้	92	200	18,400
รวม	1200	200	240,000

ส่งแบบรายงานกิจกรรมเป็นอิเล็กทรอนิกส์ไฟล์และภาพถ่ายกิจกรรม ให้ สสจ.อ่างทอง  
ภายในวันที่ 20 ก.ค 2564

## การคัดกรองพัฒนาการเด็กอายุ 0 - 5 ปี จังหวัดอ่างทอง ปี 2564 (ต.ค.63-ม.ค.64)

อำเภอ	เป้าหมาย	คัดกรอง	ร้อยละ	สงสัย ล่าช้า	ร้อยละ	ติดตามได้	ร้อยละ
เมืองอ่างทอง	459	421	91.7	107	25.4	95	88.8
ไชโย	202	142	72.7	46	32.4	34	73.9
ป่าโมก	250	220	88.0	57	25.9	46	80.7
โพธิ์ทอง	482	426	88.4	156	36.6	132	92.3
แสวงหา	315	284	90.2	67	23.6	48	71.6
วิเศษชัยชาญ	497	435	87.5	127	29.2	100	78.7
สามโก้	199	187	94.0	43	23.0	29	67.4
รวม	2404	2115	88.0	603	28.5	484	80.3

ข้อมูลจาก HDC ณ วันที่ 18 ก.พ.2564

# การดำเนินงาน CPPO ปี 2564 จังหวัดอ่างทอง

## 1. หน่วยงานสาธารณสุข ต้นแบบด้านสุขภาพ

ร้อยละของเจ้าหน้าที่ ที่เข้าร่วมโครงการทั้ง 3 ส่วน

1. สำนักงานสาธารณสุขจังหวัดอ่างทอง
2. โรงพยาบาลอ่างทอง
3. สำนักงานสาธารณสุขอำเภอเมืองอ่างทอง/รพ.สต.

การประเมินBMI

ระดับน้ำตาลในเลือด / ระดับความดันโลหิต

- |                    |                         |
|--------------------|-------------------------|
| - ผอม ร้อยละ.....  | - ปกติ ร้อยละ.....      |
| - ปกติ ร้อยละ..... | - เสี่ยง ร้อยละ.....    |
| - อ้วน ร้อยละ..... | - สงสัยป่วย ร้อยละ..... |

- เจ้าหน้าที่มี BMI (กลุ่มเสี่ยง) มีการเปลี่ยนแปลงพฤติกรรม ร้อยละ.....

(ใช้แบบประเมิน 3 อ. ในเว็บสำนักงานสำนักงานสาธารณสุขจังหวัดอ่างทอง)

- เจ้าหน้าที่กลุ่มป่วย ด้วยโรค DM/HT มีการเปลี่ยนแปลงพฤติกรรม ร้อยละ.....

รอบที่ 1 ต.ค. – ธ.ค. 63

รอบที่ 2 ม.ค. – มี.ค. 64

รอบที่ 3 เม.ย. – มิ.ย. 64

รอบที่ 4 ก.ค. – ก.ย. 64

## 2. ครอบคลุมมีความรอบรู้ด้านสุขภาพ

- ร้อยละของประชาชนมีความรู้ด้านสุขภาพเข้าถึงข้อมูลด้านสุขภาพที่ถูกต้อง 3อ2ส. ร้อยละ.....

(เก็บข้อมูล สบสที่ 4)

- ร้อยละ 20 ประชาชนที่ลงทะเบียนระบบดิจิทัลแพลตฟอร์ม “ก้าวทำใจ”

(ศูนย์อนามัยที่ 4 รายงานทุกเดือน)

H4U ก.ส่งเสริมสุขภาพ

BSC ก. NCD

10 Package ก.สวล./ก.ส่งเสริม/ก.NCD



# สร้างความรู้ 3 จ. ด้วยDIGITAL HEALTH LITERACY

เป้าหมาย:ว่ากระทรวงสาธารณสุข = 5 ล้านครอบครัว

สมัครทำใจ > ครอบรู้สุขภาพออนไลน์ > รับเต็มสุขภาพ

เข้าถึง > ความรู้

HP1 : สมัครทำใจ

HP2 : 5 แอป

เข้าใจ > ปัญหา

HP2 : ประเมินดัชนีมวลกาย

HP3 : 3 แอป

ปรับเปลี่ยนพฤติกรรม > อรรถประโยชน์

HP3 : 1 แอป

100Cal

## บทบาทพื้นที่

1. สสจ. ร่วมกิจกรรมเปิดตัวประชาชนสัมพันธ์พร้อมกันทั่วประเทศ 15 กพ. 64
2. สสจ. ขับเคลื่อนหน่วยงานดำเนินกิจกรรมในชุมชน สถานประกอบการ โรงเรียน
3. ทำทบทติดตามเป้าหมายทาง <https://activefam.anamai.moph.go.th/>



1 ก.พ. ถึง 31 มี.ค. 63

ผู้ลงทะเบียน 480,115 คน

ระยะสะสมทั้งหมด 20.7 ล้านกิโลเมตร



1 ก.ค. ถึง 29 ส.ค. 63

ผู้ลงทะเบียน 811,396 คน

สะสมพลังงานทั้งหมด 988 ล้านกิโลแคลอรี

ชุมชน

สถานศึกษา

สถานประกอบการ

สาธารณสุข



ก้าวทำใจ season 3

พิชิต 100 วัน 100 กิโลเมตร

- ลงทะเบียนผ่านช่องทาง LINE และ Website
- คัดกรองสุขภาพ และประเมินค่าดัชนีมวลกาย
- เป้าหมายการออกกำลังกาย
- ส่งผลออกกำลังกาย
- รายงานผลการออกกำลังกาย
- สะสม Health Point ในกิจกรรมต่างๆ
- ใช้ Health Point ในการแลกของรางวัล

## - รูปแบบการได้รับรางวัล และแนวทางการดำเนินงาน Health Point

**HEALTH POINT** หรือแต้มสุขภาพอิเล็กทรอนิกส์  
ได้จากการร่วมกิจกรรมในแพลตฟอร์มก้าวทำใจ

### การได้รับรางวัล

1. รางวัลสำหรับผู้ที่สามารถพิชิต 100 วัน 100 กิโลเมตร  
“ถึงก่อน ได้รับรางวัลก่อน”
2. Lucky draw
3. ใช้ Health Point แลกรับของรางวัล

### วัตถุประสงค์ของ HEALTH POINT

- เพื่อเป็นการสร้างแรงจูงใจและกระตุ้นการออกกำลังกายของประชาชนเพิ่มมากขึ้น
- เพื่อใช้แลกลสิทธิ์ในการลุ้นของรางวัล
- เพื่อเป็นกลไกในการขับเคลื่อนการส่งเสริมสุขภาพ

### เงื่อนไขการได้รับ HEALTH POINT

เงื่อนไข	ได้รับ
1. ผู้ที่เข้าร่วมกิจกรรม ก้าวทำใจ Season 3 และผู้ที่ลงทะเบียนรายใหม่	5 แต้ม
2. ผู้ที่เชิญชวนและผู้ถูกเชิญ มาลงทะเบียน	3 แต้ม/คน
3. ผู้ที่มีการเข้าร่วมกลุ่ม (ไม่เกิน 4 กลุ่ม)	5 แต้ม/กลุ่ม
4. ผู้ที่กรอกข้อมูลส่วนตัวครบถ้วน	5 แต้ม
5. ผู้ที่บันทึกค่า BMI (ระบบสามารถบันทึกได้ ทุก ๆ 30 วัน)	5 แต้ม/ครั้ง
6. ผู้ที่ทำการคัดกรองสุขภาพ	5 แต้ม/เรื่อง
7. เมื่อมีการส่งผลออกกำลังกายแบบ Manual	1 แต้ม/100 kcal
8. เมื่อมีการส่งผลออกกำลังกายแบบ Tracker	1 แต้ม/100 kcal

# การจำหน่ายเสื้อกิจกรรมก้าวทำใจ season 3

## เสื้อวิ่งสมาคมก้าวทำใจ

**Polyester 100%** โพลีเอสเตอร์ 100%

**QUICK DRY** แห้งเร็ว

**QUICK ABSORB** ดูดซับเหงื่อได้ดี

**BREATHABLE** ระบายอากาศได้ดี

ขนาด SIZE	รอบอก CHEST	ยาว LENGTH
XS	34	25
S	36	26
M	38	27
L	40	28
XL	42	29
2L	44	30
3L	46	31
5L	50	32
7L	54	33

ราคา **180.-**

คำนวณส่ง

จำนวน	1	2-9	10-49	50-99	>100
คำนวณส่ง (ตัวละ)	50	30	25	20	15

SHOP NOW

@WARRIX.CO.TH

“ร่วมก้าว เพื่อสุขภาพที่ดีไปด้วยกัน”



เสื้อก้าวทำใจ

ราคา ตัวละ 180 บาท



สำนักงานสาธารณสุขจังหวัดอ่างทอง  
ขอเชิญชวนชาวอ่างทองทุกท่าน

**พีชิต 100 วัน 100 กิโลเมตร**

เริ่มสะสมผลการออกกำลังกาย

1 มีนาคม - 8 มิถุนายน 2564



LINE @THNVR

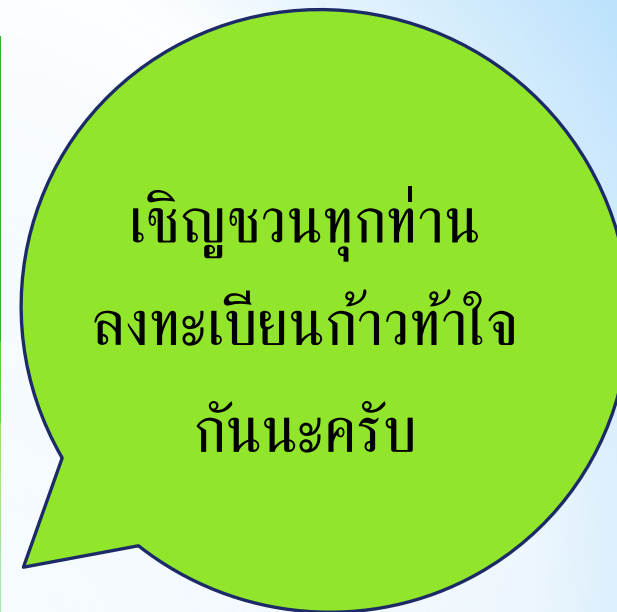
**สมัคร ฟรี!**



มาร่วมออกกำลังกาย พร้อมลุ้นรับรางวัลไปด้วยกัน



นายแพทย์ศรีศักดิ์ ตั้งจิตธรรม  
นายแพทย์สาธารณสุขจังหวัดอ่างทอง



เชิญชวนทุกท่าน  
ลงทะเบียนก้าวหัวใจ  
กันนะคะ



# เป้าหมายโรงเรียนที่จะขับเคลื่อนโครงการก้าวทำใจ season 3 ปี 2564

## โรงเรียน 13 แห่ง

1. โรงเรียนอ่างทองปัทมโรจน์วิทยาคม
2. โรงเรียนสตรีอ่างทอง
3. โรงเรียนโยธินบูรณะ อ่างทอง
4. โรงเรียนราชสถิตย์วิทยา
5. โรงเรียนปาโมกข์วิทยาภูมิ
6. โรงเรียนโพธิ์ทอง(จินดามณี)
7. โรงเรียนโพธิ์ทองพิทยาคม
8. โรงเรียนแสวงหาวิทยาคม
9. โรงเรียนรื้อหว้าวิทยาคม
10. โรงเรียนวิเศษไชยชาญ(ตันติวิทยาภูมิ)
11. โรงเรียนวิเศษชัยชาญวิทยาคม
12. โรงเรียนไผ่ม่วงวิทยา
13. โรงเรียนสามโก้วิทยาคม

## มหาลัย-วิทยาลัย-อาชีวศึกษา 8 แห่ง

1. วิทยาลัยการอาชีพวิเศษชัยชาญ
2. วิทยาลัยการอาชีพโพธิ์ทอง
3. วิทยาลัยเทคนิคอ่างทอง
4. โรงเรียนเทคโนโลยีอ่างทอง
5. วิทยาลัยนาฏศิลป์อ่างทอง
6. มหาวิทยาลัยการกีฬาแห่งชาติ วิทยาเขตอ่างทอง
7. วิทยาลัยพลศึกษาจังหวัดอ่างทอง
8. โรงเรียนกีฬาอ่างทอง

เป้าหมาย 81,967 คน



อำเภอ	จำนวน ครอบครัว	เป้าหมายการ ลงทะเบียน	จำนวนสมาชิก 10 ล้าน ครอบครัว	จำนวน อสม.
เมืองอ่างทอง	15,960	3,201	531	187
- รพ.อ่างทอง	957	500	49	15
- สสอ.เมือง อ่างทอง	12,488	2,150	442	149
- ท.เมืองอ่างทอง	2,515	551	40	23
ไชโย	6,582	2,792	224	141
- รพ.ไชโย	909	642	36	20
- สสอ.ไชโย	5,673	2,150	188	121
ป่าโมก	7,437	3,012	452	335
- รพ.ป่าโมก	970	690	50	26
- สสอ.ป่าโมก	6,467	2,000	402	309
- ท.ตำบลป่าโมก	3,396	322	0	0

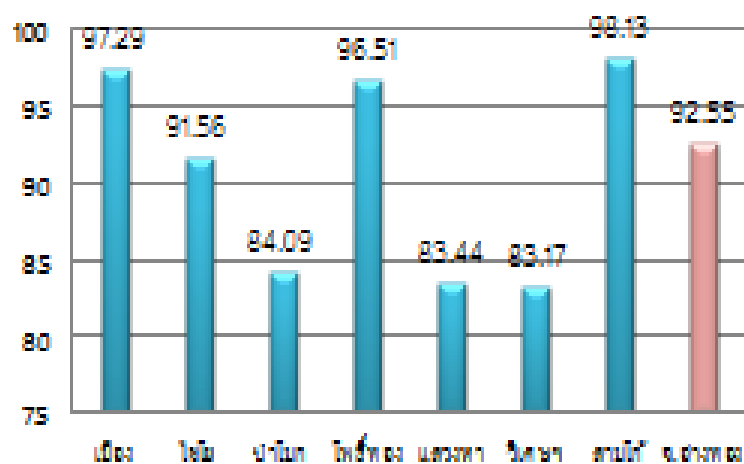
อำเภอ	จำนวน ครอบครัว	เป้าหมายการ ลงทะเบียน	จำนวนสมาชิก 10 ล้าน ครอบครัว	จำนวน อสม.
โพธิ์ทอง	16,750	3,306	739	445
- รพ.โพธิ์ทอง	1,608	626	66	18
- สสอ.โพธิ์ทอง	15,142	2,680	673	427
แสวงหา	10,260	2,800	234	140
รพ.แสวงหา	2,922	630	59	27
สสอ.แสวงหา	7,338	2,170	175	113
วิเศษชัยชาญ	19,404	3,667	1,051	851
- รพ.วิเศษชัยชาญ	2,667	667	55	18
- สสอ.วิเศษชัยชาญ	16,737	3,000	996	833
สามโก้	5,574	2,726	180	111
- รพ.สามโก้	876	595	33	11
- สสอ.สามโก้	4,698	2,131	147	100



# ผู้สูงอายุคุณภาพ (พลัดตกหกล้ม)

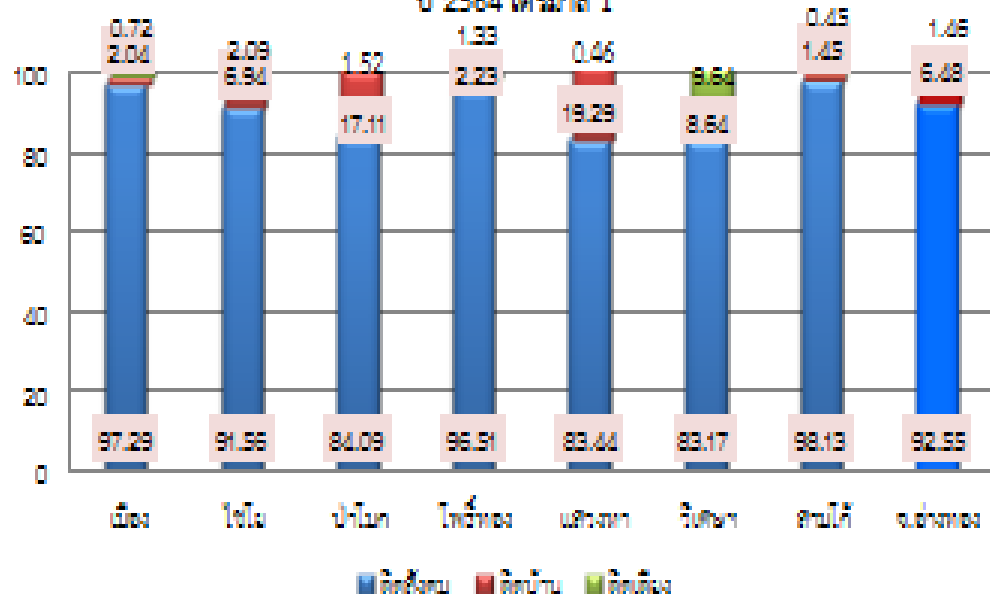
- (1) ร้อยละของประชากรสูงอายุที่มีพฤติกรรมสุขภาพที่พึงประสงค์ของอายุที่มีพฤติกรรมสุขภาพที่พึงประสงค์
- (2) ร้อยละของผู้สูงอายุที่มีแผนการดูแลส่งเสริมสุขภาพรายบุคคลในชุมชน (Individual Wellness Plan)
- (3) ร้อยละผู้สูงอายุที่ได้รับการคัดกรองแล้วพบความผิดปกติด้านการเคลื่อนไหว
- (4) ร้อยละของตำบลที่มีระบบการส่งเสริมสุขภาพดูแลผู้สูงอายุระยะยาว (Long Term Care) ในชุมชนผ่านเกณฑ์

ร้อยละผู้สูงอายุที่ได้รับการคัดกรอง ADL ปี 2564 ไตรมาส 1



ผู้สูงอายุจำแนกตามความสามารถในการทำกิจวัตรประจำวัน

ปี 2564 ไตรมาส 1



งบดำเนินงานตามแผนงาน : แผนงานบูรณาการเตรียมความพร้อม  
เพื่อรองรับสังคมสูงวัย

โครงการ : โครงการสร้างเสริมระบบการดูแลสุขภาพ เพื่อรองรับผู้สูงอายุ  
แบบบูรณาการ (2100240067000000)

กิจกรรม : สร้างเสริมความเสมอภาคด้านสุขภาพเพื่อรองรับสังคมผู้สูงอายุ  
(21002xxxxP 2959)

กิจกรรม	เป้าหมาย	งบประมาณ
1. กิจกรรมคัดกรองผู้สูงอายุ 10 เรื่อง	7,010 คน	121,800 บาท
2. บันทึกข้อมูลการดำเนินงานในโปรแกรม Health Data Center (HDC) กระทรวงสาธารณสุขและโปรแกรมที่เกี่ยวข้องอื่นๆ ตามที่กำหนด	7,010 คน	

ค่าตอบแทนนอกเวลาในการบันทึกข้อมูลการดำเนินงานในโปรแกรม Health Data Center (HDC) กระทรวงสาธารณสุข จำนวน 70,100 บาท (เจ็ดหมื่นหนึ่งร้อยบาทถ้วน) เพื่อจัดสรรให้หน่วยงาน

อำเภอ	เป้าหมาย(คน)	จำนวนงบประมาณที่ได้รับ (บาท)
โรงพยาบาลอ่างทอง	60	600
โรงพยาบาลไชโย	70	700
โรงพยาบาลป่าโมก	150	1,500
โรงพยาบาลโพธิ์ทอง	120	1,200
โรงพยาบาลแสวงหา	200	2,000
โรงพยาบาลวิเศษชัยชาญ	220	2,200
โรงพยาบาลสามโก้	60	600

ค่าตอบแทนนอกเวลาในการบันทึกข้อมูลการดำเนินงานในโปรแกรม Health Data Center (HDC) กระทรวงสาธารณสุข จำนวน 70,100 บาท (เจ็ดหมื่นหนึ่งร้อยบาทถ้วน) เพื่อจัดสรรให้หน่วยงาน

อำเภอ	เป้าหมาย(คน)	จำนวนงบประมาณที่ได้รับ(บาท)
สำนักงานสาธารณสุขอำเภอเมืองอ่างทอง	1,000	10,000
สำนักงานสาธารณสุขอำเภอไชโย	460	4,600
สำนักงานสาธารณสุขอำเภอป่าโมก	560	5,600
สำนักงานสาธารณสุขอำเภอโพธิ์ทอง	1,320	13,200
สำนักงานสาธารณสุขอำเภอแสวงหา	650	6,500
สำนักงานสาธารณสุขอำเภอวิเศษชัยชาญ	1,540	15,400
สำนักงานสาธารณสุขอำเภอสามโก้	400	4,000
ศูนย์บริการสาธารณสุขเทศบาลเมืองอ่างทองแห่งที่ 1 (โรงพยาบาลอ่างทอง 2)	200	2,000
รวม	7,010	70,100

# 1. ร้อยละของประชากรสูงอายุที่มีพฤติกรรมสุขภาพที่พึงประสงค์

>> ผลงาน ปี 2563 : ผู้สูงอายุที่มีพฤติกรรมสุขภาพที่พึงประสงค์ ร้อยละ 19.32 (เป้าหมาย ร้อยละ 60) โดยศูนย์อนามัยที่ 4

เป้าหมายมีพฤติกรรมที่พึงประสงค์ ร้อยละ 50

เป้าหมายการประเมินร้อยละ 5



ข้อมูลจากแบบสอบถามพฤติกรรมที่พึงประสงค์ ปี 2563 กรมอนามัย

อำเภอ	จำนวนผู้สูงอายุ (คน)	เป้าหมาย (คน)
เมืองอ่างทอง	10,224	512
โขย	4,396	220
ป่าโมก	5,468	274
โพธิ์ทอง	11,420	571
แสวงหา	6,664	333
วิเศษชัยชาญ	13,760	688
สามโก้	3,749	188
รวม	55,681	2,786

ระบบ Application Health For You (H4U) ตั้งแต่ วันที่ วันที่ 9 มกราคม 2564 ปีระบบกรกฎาคม 2564

# ผลการตอบแบบประเมินพฤติกรรมสุขภาพที่พึงประสงค์ของผู้สูงอายุ

## จังหวัดอ่างทอง ปีงบประมาณ 2564

อำเภอ	จำนวนผู้ตอบแบบประเมิน (คน)	จำนวนพฤติกรรมที่พึงประสงค์ (คน)	ร้อยละ	health check (ตรวจสุขภาพ)	exercise (ออกกำลังกาย)	vegetables and fruits (รับประทานผัก)	sic (การสูบบุหรี่)	alcohol (การดื่มสุรา)	sleep (การนอนหลับ)	brush teeth(การแปรงฟัน)		drink water(การดื่มน้ำ)	
											ไม่มีข้อมูล		ไม่มีข้อมูล
เมืองอ่างทอง	463	120	25.92	424	174	292	456	459	319	356	0	315	0
ไชโย	424	110	25.94	385	245	203	411	419	314	284	72	226	72
ป่าโมก	546	91	16.67	521	284	212	528	537	260	384	71	267	71
โพธิ์ทอง	229	77	33.62	217	126	149	215	222	141	180	2	152	2
แสวงหา	165	58	35.15	164	78	108	156	160	152	94	0	107	0
วิเศษชัยชาญ													
ชาลุม	110	42	38.18	110	51	61	110	110	76	82	0	55	0
สามโก้	12	0	0.00	12	5	0	12	12	8	9	0	3	0
รวม	1,949	498	25.55	1,833	963	1,025	1,888	1,919	1,270	1,389	145	1,125	145

หมายเหตุ : ตำบลที่ไม่มีข้อมูลในประเด็นการแปรงฟันและการดื่มน้ำ ได้แก่ 1.อำเภอไชโย (ตำบลชัยฤทธิ์และตำบลเทวราช)  
2. อำเภอป่าโมก (ตำบลสายทอง) 3. อำเภอโพธิ์ทอง (ตำบลบางเจ้าฉ่า และตำบลลองครักษ์)

## 2. ร้อยละของผู้สูงอายุที่มีแผนการดูแลสุขภาพรายบุคคลในชุมชน (Individual Wellness Plan)

เป้าหมายการดำเนินงาน

1. ชมรมผู้สูงอายุคุณภาพอำเภอละ 1 ชมรม
2. ผู้สูงอายุ ที่มี ADL  $\geq$  12 คะแนน มีแผนส่งเสริมสุขภาพดี  
ชะลอชรา ชีวียืนยาว รายบุคคล(Individual Wellness Plan)  
อย่างน้อย 30 คน

ชมรมผู้สูงอายุคุณภาพเพื่อดำเนินงานแผนส่งเสริมสุขภาพดี  
ชะลอชรา ชีวียืนยาว รายบุคคล(Individual Wellness Plan)

อำเภอ	ชมรมผู้สูงอายุ
เมืองอ่างทอง	ชมรมผู้สูงอายุตำบลศาลาแดง
ไชโย	ชมรมผู้สูงอายุตำบลราชสถิตย์
ป่าโมก	ชมรมผู้สูงอายุตำบลนรสิงห์
โพธิ์ทอง	ชมรมผู้สูงอายุตำบลอ่างแก้ว
แสวงหา	ตำบลผู้สูงอายุตำบลแสวงหา
วิเศษชัยชาญ	ชมรมผู้สูงอายุตำบลตลาดใหม่
สามโก้	ชมรมผู้สูงอายุเทศบาลตำบลสามโก้

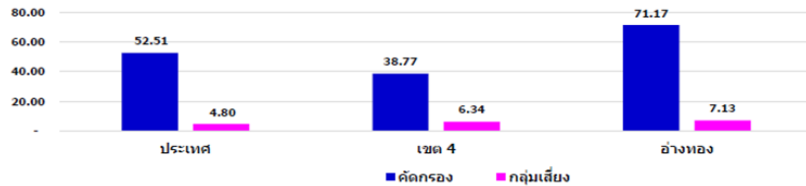
คลินิกผู้สูงอายุระดับ M โรงพยาบาลอ่างทอง ระดับพื้นฐาน

เทศบาลตำบลศาลาแดง อำเภอเมืองอ่างทอง

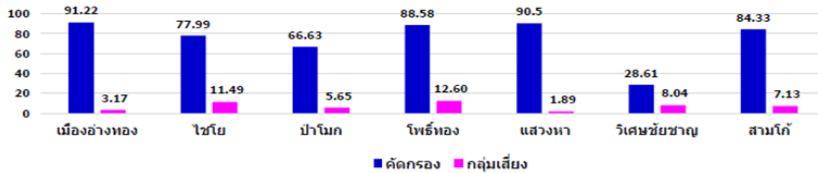
เข้าร่วมโครงการดำเนินงานเมืองที่เป็นมิตรกับ  
ผู้สูงอายุของศูนย์อนามัยที่ 4 สระบุรี

# ร้อยละผู้สูงอายุได้รับการคัดกรองแล้วพบความผิดปกติด้านการเคลื่อนไหว

ร้อยละของการคัดกรองภาวะหกล้ม และพบกลุ่มเสี่ยง ปี 2564

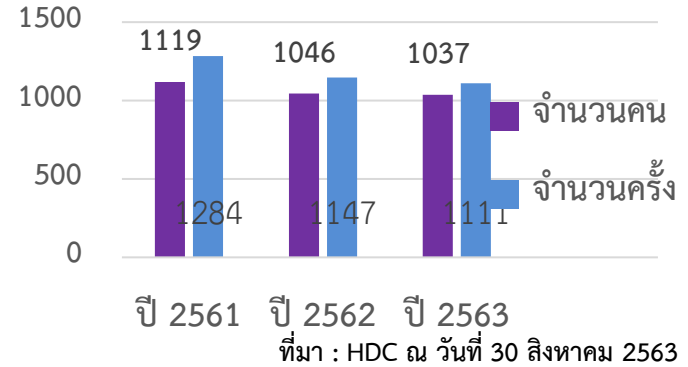


ร้อยละของการคัดกรองภาวะหกล้ม และร้อยละของกลุ่มเสี่ยง รายอำเภอของจังหวัดอ่างทอง ปี 2564

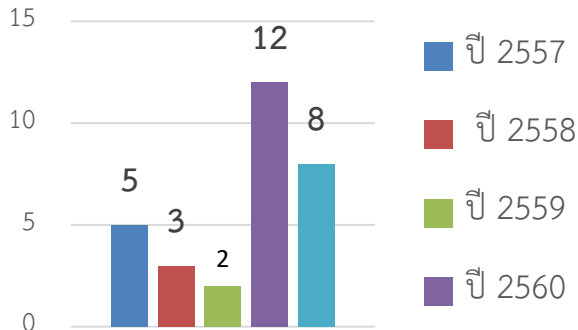


แหล่งที่มา HDC ณ วันที่ 8 กุมภาพันธ์ 2564

จำนวนคนและครั้งการพลัดตกหกล้มในผู้ที่มีอายุ 60 ปีขึ้นไป จังหวัดอ่างทอง ปี 2561 - 2563

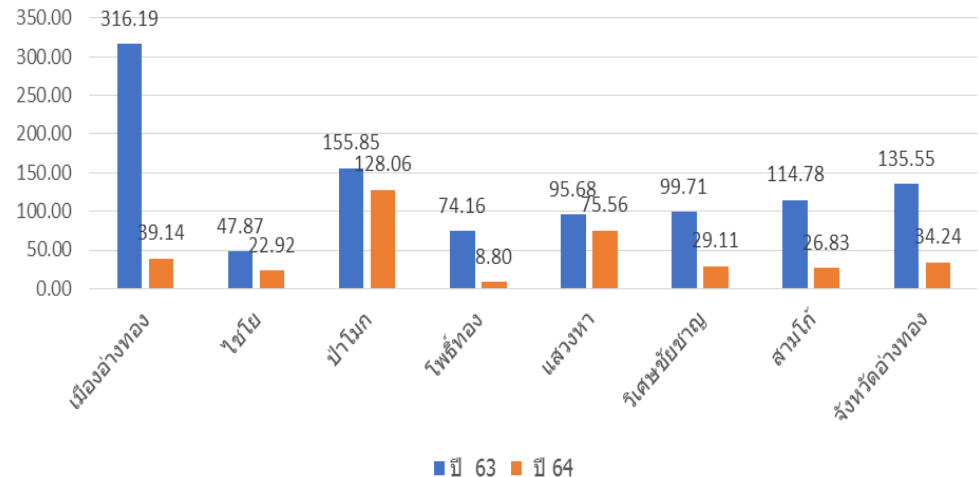


จำนวนการเสียชีวิตจากการพลัดตกหกล้มในผู้ที่มีอายุ 60 ปีขึ้นไป จังหวัดอ่างทอง ปี 2557-2561



ที่มา : -ข้อมูลมรณะบัตร กองยุทธศาสตร์และแผนงาน สป ณ วันที่ 29 ตุลาคม 2562

อัตราตายต่อแสนจากการพลัดตกหกล้ม ปี 2563 และ ปี 2564





ผู้สูงอายุ  
จำนวน 55,491  
คน ร้อยละ 20

คัดกรอง 10 เรื่อง  
ปี 63 และ 64

### ผลการคัดกรอง

- 1.CVD เสี่ยงระดับสูงขึ้นไป ร้อยละ 49.4 และ 49.8
- 2 BMI ผิดปกติ ร้อยละ 36.3 และ 36.2
3. เสี่ยงต่อโรคเบาหวาน ร้อยละ 12.0 และ 16.8
4. เสี่ยงต่อโรคความดันโลหิตสูง ร้อยละ 14.3 และ 16.5
- 5 คัดกรองข้อเข่าผิดปกติ ร้อยละ 7.2 และ 7.9
6. คัดกรองภาวะหกล้ม ร้อยละ 4.2 และ 7.0
7. ติดบ้าน ร้อยละ 2.4 และ 2.6 ติดเตียง ร้อยละ 0.8 และ 1.2

### แผนสุขภาพจังหวัดอ่างทอง

ประเด็นการส่งเสริมการลดปัจจัยเสี่ยงของการพลัดตกหกล้มในผู้สูงอายุ

#### สถานการณ์

- ผลการคัดกรองผิดปกติ ปี 63 จำนวน 1,761 คน และปี 64 2,574 คน
- ผู้สูงอายุเกิดการพลัดตกหกล้มปี 63 จำนวน 1,037/1,111 คน/ครั้ง
- ผู้สูงอายุที่เสียชีวิตจากการพลัดตกหกล้ม ปี 60-61 จำนวน 12 และ 8 ราย

#### การดำเนินการ

- การคัดกรองภาวะหกล้มแบบ AMT
- ให้ความรู้ผู้ดูแลผู้สูงอายุแบบรายบุคคล
- จัดทำแนวทางการดูแลผู้ที่มีภาวะพลัดตกหกล้ม

#### ปัญหาและอุปสรรค

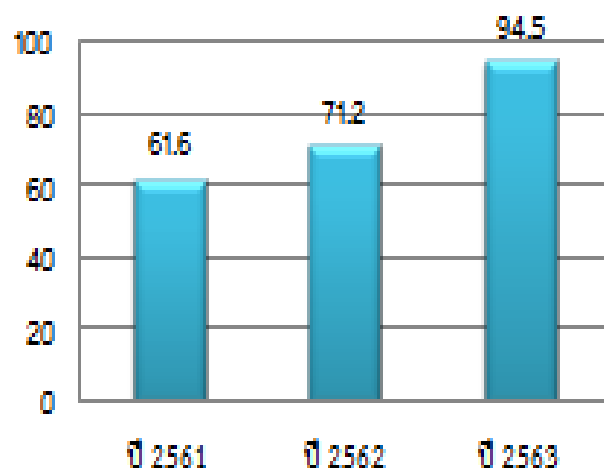
1. ประสานความร่วมมือด้านการปรับสิ่งแวดล้อม และที่อยู่อาศัยที่เอื้อต่อการดำเนินชีวิตประจำวันและความปลอดภัย
2. การส่งต่อรักษาสาเหตุจากโรค/ทางกายที่ต้องรักษาเฉพาะทาง
3. Care Manager ยังมีไม่ครบทุกหน่วยบริการ (จำนวน 6 แห่ง)

#### โอกาสในการพัฒนา

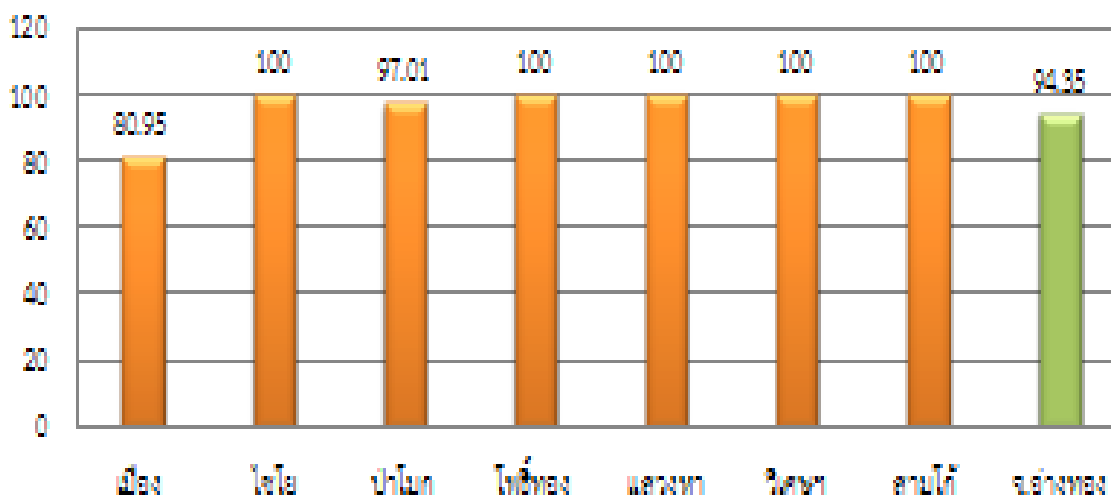
1. ศึกษาการดำเนินงานตามโครงการสร้างเสริมสุขภาพและป้องกันโรคผู้สูงอายุแลลไร้รอยต่อ (Seamless Care) ของเขตสุขภาพที่ 4 สระบุรี
2. ประสานรายชื่อผู้ที่ต้องการอบรม CM เพื่อให้ ศอ.4 จัดการอบรม

## 4. ร้อยละของตำบลที่มีระบบการส่งเสริมสุขภาพดูแลผู้สูงอายุระยะยาว (Long Term Care) ในชุมชนผ่านเกณฑ์

ร้อยละตำบล LTC ในชุมชนผ่านเกณฑ์  
ปี 2561 -2563 (ไตรมาส 1)



ร้อยละของประชากรสูงอายุได้รับการดูแลตาม Care plan



กำหนดการประเมินตำบล LTC

- อำเภอเมือง
- 1.บ้านฉาง
- 2.ตลาดกรวด
- อำเภอไชโย
- 1.ตำบลหินตั้ง
- 2.ตำบลหนองขี้เหล็ก

กำหนดประเมิน  
12-13 ม.ค.64

ผู้สูงอายุที่มีภาวะพึ่งพิง	ผลทำ Care plan โปรแกรม	ร้อยละ
177	167	94.35

THANK YOU.

