

คปสอ.แสวงหา

ยินดีต้อนรับ

นพ.สมยศ ศรีจารนัย

สาธารณสุขนิเทศก์

และคณะกรรมการ กรณียกคดี เขตสุขภาพที่ ๔ รอบที่ ๒

วันที่ ๒๔ มิถุนายน ๒๕๖๓

ณ โรงพยาบาลแสวงหา

สถานการณ์ Covid-๑๙ อำเภอแสวงหา



ส่งตรวจ PUI=๕ ราย

จ.อ่างทอง= ๔ ราย

จ.สิงห์บุรี = ๑ ราย

ระบบติดตามข้อมูลผู้เดินทางเข้าหมู่บ้าน Thai QM

CU		Thai QM Thai Quarantine Monitor		CU	
อำเภอแสวงหา จังหวัดอ่างทอง					
#	ตำบล	ผู้เดินทางเข้า	รายงาน		
1	ตำบลแสวงหา	159	รายงาน		
2	ตำบลศรีพราน	85	รายงาน		
3	ตำบลวังน้ำเย็น	1	รายงาน		
4	ตำบลบ้านพราน	131	รายงาน		
5	ตำบลวังน้ำเย็น	120	รายงาน		
6	ตำบลสีบัวทอง	195	รายงาน		
7	ตำบลห้วยไผ่	110	รายงาน		
8	ตำบลจ้ำลอง	65	รายงาน		
	รวม	866	รายงาน		

ข้อมูล ณ วันที่ ๑๙ มิถุนายน ๒๕๖๓

ผู้ที่เดินทางกลับจากต่างประเทศ

ผู้ที่เดินทางกลับจากต่างประเทศ ตั้งแต่วันที่ ๒๓ กุมภาพันธ์ ๒๕๖๓
จำนวนทั้งสิ้น ๑๖ ราย

- ญี่ปุ่น	๓	ราย
- ฮองกง	๑	ราย
- มาเก๊า	๑	ราย
- มาเลเซีย	๘	ราย
- ออสเตรเลีย	๒	ราย
- ลาว	๑	ราย

ติดตามเฝ้าระวังครบ ๑๔ วัน จำนวน ๑๕ ราย

* ติดตามไม่ได้ จำนวน ๑ ราย

ผู้ที่เดินทางเข้ามาจังหวัดอ่างทอง

๑. รายงานตัวที่สำนักงานสาธารณสุขจังหวัดอ่างทอง



๒. รับการตรวจร่างกายที่โรงพยาบาลชุมชนตามภูมิลำเนา



๓. รายงานตัวที่โรงพยาบาลส่งเสริมสุขภาพตำบลตามภูมิลำเนา



๔. เข้าสถานที่กักตัว



การดำเนินงานเพื่อป้องกันควบคุมโรค Covid-๑๙

คำสั่งอำเภอแสวงหาที่ ๘๓/๒๕๖๓

เรื่อง แต่งตั้งคณะกรรมการและแก้ไขปัญหาโรคติดเชื้อไวรัสโคโรนา ๒๐๑๙
อำเภอแสวงหา จังหวัดอ่างทอง ลงวันที่ ๑๐ มีนาคม ๒๕๖๓

นายอำเภอแสวงหา

ผู้อำนวยการโรงพยาบาลแสวงหา

สาธารณสุขอำเภอแสวงหา

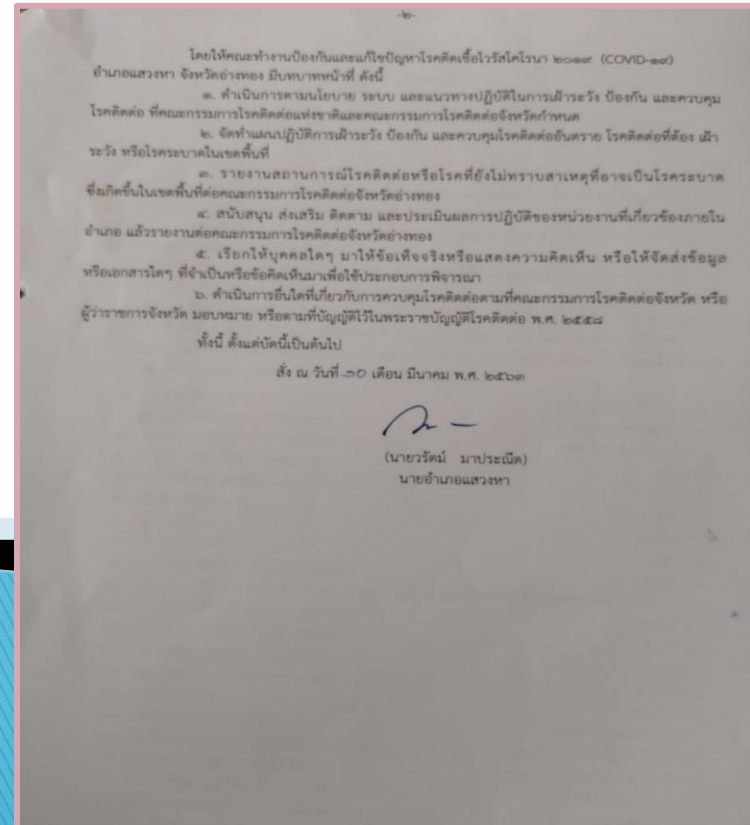
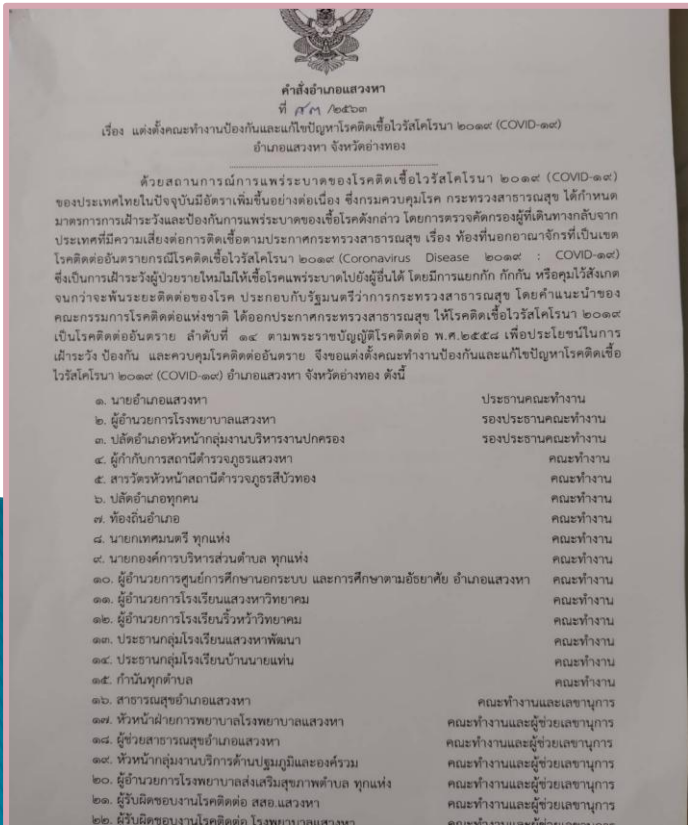
ประธานคณะกรรมการ

รองประธานคณะกรรมการ

คณะกรรมการและเลขานุการ

คำสั่งอำเภอแสวงหาที่ ๘๓/๒๕๖๓

เรื่อง แต่งตั้งคณะกรรมการและแก้ไขปัญหาโรคติดเชื้อไวรัสโคโรนา ๒๐๑๙ อำเภอแสวงหา จังหวัดอ่างทอง ลงวันที่ ๑๐ มีนาคม ๒๕๖๓



ประชุมคณะทำงานป้องกันควบคุมโรค Covid-๑๙



คำสั่งอำเภอแสวงหา ที่ ๙๐/๒๕๖๓

เรื่อง จัดตั้งศูนย์บัญชาการเหตุการณ์ป้องกันและแก้ไขปัญหาโรคติดเชื้อไวรัสโคโรนา ๒๐๑๙ (Covid -๑๙)
อำเภอแสวงหา จังหวัดอ่างทอง ลงวันที่ ๑๗ มีนาคม ๒๕๖๓

นายอำเภอแสวงหา

ผู้บัญชาการเหตุการณ์

ประกอบด้วย ๖ องค์ประกอบ

๑.ผู้บัญชาการ

๒.ศูนย์ข้อมูลประชาสัมพันธ์ร่วม

๓.ศูนย์ประสานการปฏิบัติ

๔.ส่วนปฏิบัติการ

๕.ส่วนอำนวยการ

๖.ส่วนสนับสนุน



คำสั่งอำเภอสว่างหา
ที่ ๕๐ /๒๕๖๓

เรื่อง จัดตั้งศูนย์บัญชาการเหตุการณ์ป้องกันและแก้ไขปัญหาโรคติดเชื้อไวรัสโคโรนา ๒๐๑๙ (COVID-๑๙)
อำเภอสว่างหา จังหวัดอ่างทอง

ด้วยกระทรวงสาธารณสุข ได้มีประกาศ ลงวันที่ ๒๖ กุมภาพันธ์ ๒๕๖๓ เรื่อง ชื่อและอาการสำคัญของโรคติดต่ออันตราย (ฉบับที่ ๓) พ.ศ. ๒๕๖๓ ประกาศให้โรคติดเชื้อไวรัสโคโรนา ๒๐๑๙ หรือโรคโควิด ๑๙ (Coronavirus Disease ๒๐๑๙ (COVID-๑๙)) เป็นโรคติดต่ออันตรายตามพระราชบัญญัติโรคติดต่อ พ.ศ. ๒๕๕๘ มีอาการไข้ ไอ เจ็บคอ หอบเหนื่อยหรือมีอาการปอดอักเสบ ในรายที่มีอาการรุนแรงจะมีอาการระบบทางเดินหายใจล้มเหลว และอาจถึงขั้นเสียชีวิต

เพื่อให้การป้องกันและแก้ไขโรคติดเชื้อไวรัสโคโรนา ๒๐๑๙ (COVID-๑๙) อำเภอสว่างหา เป็นไปด้วยความรวดเร็ว และทันต่อเหตุการณ์ อาศัยอำนาจตามความตรา ๒๑, ๒๒ แห่งพระราชบัญญัติป้องกันและบรรเทาสาธารณภัย พ.ศ. ๒๕๕๐ และแผนการป้องกันและบรรเทาสาธารณภัยแห่งชาติ พ.ศ. ๒๕๕๘ อำเภอสว่างหา จึงจัดตั้งศูนย์บัญชาการเหตุการณ์ป้องกันและแก้ไขปัญหาโรคติดเชื้อไวรัสโคโรนา ๒๐๑๙ (COVID-๑๙) อำเภอสว่างหา จังหวัดอ่างทอง โดยมีองค์ประกอบและหน้าที่ ดังนี้

๑. ผู้บัญชาการ

- | | |
|---|----------------|
| ๑) นายอำเภอสว่างหา | ผู้บัญชาการ |
| ๒) ปลัดอำเภอหัวหน้ากลุ่มงานบริหารงานปกครอง (ปลัดอาวุโส) | รองผู้บัญชาการ |
| ๓) ผู้กำกับสถานีตำรวจภูธรสว่างหา | รองผู้บัญชาการ |
| ๔) สารวัตรสถานีตำรวจภูธรสีบัวทอง | รองผู้บัญชาการ |
| ๕) ผู้อำนวยการโรงพยาบาลสว่างหา | รองผู้บัญชาการ |
| ๖) สาธารณสุขอำเภอสว่างหา | รองผู้บัญชาการ |

๒. ศูนย์ข้อมูลประชาสัมพันธ์ร่วม ประกอบด้วย

- | | |
|--|---------------|
| ๑) ผู้ช่วยสาธารณสุขอำเภอสว่างหา | หัวหน้าศูนย์ฯ |
| ๒) เจ้าหน้าที่โรงพยาบาลสว่างหา ที่ได้รับมอบหมาย | ประจำศูนย์ฯ |
| ๓) ผู้อำนวยการโรงพยาบาลส่งเสริมสุขภาพประจำตำบล ทุกแห่ง | ประจำศูนย์ฯ |
| ๔) ปลัดอำเภอหัวหน้าฝ่ายกิจการพิเศษ | เลขานุการฯ |

มีหน้าที่ ดังนี้

- ร่วมกับกลุ่มภารกิจสื่อสารความเสี่ยง ของศูนย์ปฏิบัติการภาวะฉุกเฉินทางสาธารณสุข จังหวัดอ่างทอง เตรียมจัดทำข้อมูลข่าวสารและสื่อประชาสัมพันธ์ของโรคติดเชื้อไวรัสโคโรนา ๒๐๑๙
- เผยแพร่ และประชาสัมพันธ์ข้อมูลข่าวสารเกี่ยวกับโรคติดเชื้อไวรัสโคโรนา ๒๐๑๙ ผ่านช่องทางสื่อต่าง ๆ
- ตรวจสอบข่าวลือและปฏิบัติการด้านข่าวสารโรคติดเชื้อไวรัสโคโรนา ๒๐๑๙ เพื่อลดความตื่นตระหนก และประสานนักข่าวท้องถิ่นก่อนเผยแพร่ข่าว

ศูนย์บัญชาการฯ

๔) รายงานผลการปฏิบัติงานให้ผู้บัญชาการทราบ และสำเนารายงานผลส่งให้

๕) ปฏิบัติงานอื่น ๆ ที่ผู้บัญชาการมอบหมาย

๓. ศูนย์ประสานการปฏิบัติ ประกอบด้วย

- | | |
|--|---------------|
| ๑) ปลัดอำเภอหัวหน้ากลุ่มงานบริหารงานปกครอง | หัวหน้าศูนย์ฯ |
| ๒) สารวัตรสถานีตำรวจภูธรสีบัวทอง | ประจำศูนย์ฯ |
| ๓) ท้องถิ่นอำเภอสว่างหา | ประจำศูนย์ฯ |
| ๔) สารวัตรป้องกันและปราบปราม สก.สว่างหา | ประจำศูนย์ฯ |
| ๕) เจ้าหน้าที่สำนักงานสาธารณสุขอำเภอสว่างหา ที่ได้รับมอบหมาย | ประจำศูนย์ฯ |
| ๖) เจ้าหน้าที่โรงพยาบาลสว่างหา ที่ได้รับมอบหมาย | ประจำศูนย์ฯ |
| ๗) ปลัดอำเภอหัวหน้าฝ่ายบริหารงานปกครอง | เลขานุการ |

มีหน้าที่ ดังนี้

- ประสานงานกับหน่วยงานอื่นที่มาประสานกับศูนย์บัญชาการฯ
- ประสานการปฏิบัติจัดหาสื่อที่เข้ามาปฏิบัติงานในศูนย์บัญชาการฯ
- รายงานผลการปฏิบัติงานให้ผู้บัญชาการทราบ และสำเนารายงานผลส่งให้

ศูนย์บัญชาการฯ

๔) ปฏิบัติงานอื่น ๆ ที่ผู้บัญชาการมอบหมาย

๕) ส่วนปฏิบัติการ มีปลัดอำเภอหัวหน้ากลุ่มงานความมั่นคง เป็นหัวหน้าส่วนฯ
มีองค์ประกอบ ดังนี้

๕.๑ ชุดปฏิบัติการด้านการแพทย์และสาธารณสุข ประกอบด้วย

- | | |
|--|------------|
| ๑) ผู้อำนวยการโรงพยาบาลสว่างหา | หัวหน้าชุด |
| ๒) เจ้าหน้าที่โรงพยาบาลสว่างหา ที่ได้รับมอบหมาย | ประจำชุด |
| ๓) เจ้าหน้าที่สำนักงานสาธารณสุขอำเภอสว่างหา ที่ได้รับมอบหมาย | เลขานุการ |

มีหน้าที่ ดังนี้

- บริหารจัดการศูนย์ปฏิบัติการภาวะฉุกเฉินทางการแพทย์และสาธารณสุข
- รายงานผลการปฏิบัติงานให้ผู้บัญชาการทราบ และสำเนารายงานผลส่งให้ศูนย์

บัญชาการฯ

๓) ปฏิบัติงานอื่น ๆ ที่ผู้บัญชาการมอบหมาย

๕.๒ ชุดปฏิบัติการโรงพยาบาลสนาม ประกอบด้วย

- | | |
|---|------------|
| ๑) สาธารณสุขอำเภอสว่างหา | หัวหน้าชุด |
| ๒) ปลัดอำเภอกลุ่มงานความมั่นคง | ประจำชุด |
| ๓) นายกองค์กรปกครองส่วนท้องถิ่นเจ้าของพื้นที่ | ประจำชุด |
| ๔) ปลัดเทศบาล/ปลัดองค์การบริหารส่วนตำบล ทุกแห่ง | ประจำชุด |
| ๕) เจ้าหน้าที่โรงพยาบาลสว่างหา ที่ได้รับมอบหมาย | เลขานุการ |

มีหน้าที่ ดังนี้

- จัดตั้งและบริหารจัดการโรงพยาบาลสนาม
- จัดแบ่งพื้นที่ควบคุมต่างๆ
- รายงานผลการปฏิบัติงานให้ผู้บัญชาการทราบ และสำเนารายงานผลส่งให้

ศูนย์บัญชาการฯ

๔) ปฏิบัติงานอื่น ๆ ที่ผู้บัญชาการมอบหมาย

- ๔.๓ ชุดปฏิบัติการด้านรักษาความสงบเรียบร้อยและกรจราชกร ประกอบด้วย
- ๑) ผู้กำกับการสถานีตำรวจภูธรแสงหา หัวหน้าชุด
 - ๒) สารวัตรสถานีตำรวจภูธรสีบัวทอง ประจําชุด
 - ๓) ปลัดอำเภอกลุ่มงานความมั่นคง ประจําชุด
 - ๔) สมาชิก อส. สังกัด ร้อย อส.แสงหา ที่ ๕ ทุกนาย ประจําชุด
 - ๕) กำนัน ทุกตำบล ประจําชุด
 - ๖) ผู้ใหญ่บ้าน ทุกหมู่บ้าน ประจําชุด
 - ๗) อาสาสมัครมูลนิธิร่วมกตัญญูในพื้นที่ ประจําชุด
 - ๘) เจ้าหน้าที่ตำรวจสถานีตำรวจภูธรแสงหา ที่ได้รับมอบหมาย เลขาธิการ

มีหน้าที่ ดังนี้

๑) รักษาความสงบเรียบร้อยและคุ้มครองความปลอดภัยของประชาชน จัดทำแผนบังคับใช้กฎหมายที่เกี่ยวข้องเพื่อสนับสนุนการจัดการในภาวะฉุกเฉิน และบรรเทาความเดือดร้อนของประชาชน

๒) ประสานงานหน่วยงานที่เกี่ยวข้องในการให้ความช่วยเหลือผู้ได้รับผลกระทบ

๓) รายงานผลการปฏิบัติงานให้ผู้บัญชาการทราบ และสำเนารายงานผลส่งให้

- ศูนย์บัญชาการฯ
- ๔) ปฏิบัติงานอื่น ๆ ที่ผู้บัญชาการมอบหมาย
- ๔.๔ ชุดปฏิบัติการโรงครัวพระราชทาน ประกอบด้วย
- ๑) ปลัดอำเภอหัวหน้ากลุ่มงานด้านวัฒนธรรม หัวหน้าชุด
 - ๒) ท้องถิ่นอำเภอแสงหา ประจําชุด
 - ๓) นายกองตรีปกครองส่วนท้องถิ่น ในพื้นที่ ประจําชุด
 - ๔) ปลัดเทศบาล/ปลัดองค์การบริหารส่วนตำบล ทุกแห่ง ประจําชุด
 - ๕) เสมียนตราอำเภอแสงหา เลขาธิการ

มีหน้าที่ ดังนี้

๑) ขอจัดตั้งโรงครัวพระราชทาน ไปที่ศูนย์อำนวยการใหญ่จิตอาสาพระราชทาน (ศอญ.จอส.พระราชทาน)

๒) บริหารจัดการโรงครัวพระราชทานร่วมกับ มทบ.ภาค และฝ่ายสนับสนุนและสง่าง้าง

บำรุง ศูนย์อำนวยการใหญ่จิตอาสาพระราชทาน

๓) รายงานผลการปฏิบัติงานให้ผู้บัญชาการทราบ และสำเนารายงานผลส่งให้

- ศูนย์บัญชาการฯ
- ๔) ปฏิบัติงานอื่น ๆ ที่ผู้บัญชาการมอบหมาย
- ๔.๕ ชุดปฏิบัติการบริการขนส่งผู้เคยใช้บริการโรงพยาบาลสนาม ประกอบด้วย
- ๑) สาธารณสุขอำเภอแสงหา หัวหน้าหน่วย
 - ๒) เจ้าหน้าที่โรงพยาบาลแสงหา ที่ได้รับมอบหมาย ประจําหน่วย
 - ๓) ผู้แทน ผู้กำกับการสถานีตำรวจภูธรแสงหา ประจําชุด
 - ๔) ผู้แทน สารวัตรสถานีตำรวจภูธรสีบัวทอง ประจําชุด
 - ๕) อาสาสมัครมูลนิธิร่วมกตัญญูในพื้นที่ ประจําชุด
 - ๖) เจ้าหน้าที่สาธารณสุขอำเภอแสงหา ที่ได้รับมอบหมาย เลขาธิการ

/มีหน้าที่...

มีหน้าที่ ดังนี้

๑) จัดทำแผนและให้บริการขนส่งสาธารณะเส้นทางพิเศษ เพื่อบริการผู้เจ็บป่วยที่เคยใช้บริการที่โรงพยาบาลสนาม ไปยังโรงพยาบาลชุมชนที่กำหนดไว้ในแผนปฏิบัติการภาวะฉุกเฉินทางสาธารณสุขอำเภอแสงหา

- ๒) รายงานผลการปฏิบัติงานให้ผู้บัญชาการทราบ และสำเนารายงานผลส่งให้
- ๓) ปฏิบัติงานอื่น ๆ ที่ผู้บัญชาการมอบหมาย
- ๔.๖ ชุดปฏิบัติการด้านการดำรงชีพ ประกอบด้วย
- ๑) ปลัดอำเภอหัวหน้ากลุ่มงานความมั่นคง หัวหน้าชุด
 - ๒) ท้องถิ่นอำเภอแสงหา ประจําชุด
 - ๓) พัฒนาการอำเภอแสงหา ประจําชุด
 - ๔) ปลัดเทศบาล/ปลัดองค์การบริหารส่วนตำบล ทุกแห่ง ประจําชุด
 - ๕) ปลัดอำเภอหัวหน้าฝ่ายบริหารงานปกครอง เลขาธิการ

มีหน้าที่ ดังนี้

๑) ดูแลผู้ป่วยที่ได้รับผลกระทบจากโรคติดเชื้อไวรัสโคโรนา ๒๐๑๙ ให้ดำรงชีพได้อย่างปกติ

๒) ดูแลสวัสดิการ สนับสนุนการประกอบอาชีพผู้ได้รับผลกระทบ

๓) รายงานผลการปฏิบัติงานให้ผู้บัญชาการทราบ และสำเนารายงานผลส่งให้

- ศูนย์บัญชาการฯ
- ๔) ปฏิบัติงานอื่น ๆ ที่ผู้บัญชาการมอบหมาย
๕. ส่วนอำนวยการ มีสาธารณสุขอำเภอแสงหาเป็นหัวหน้าส่วน มีองค์ประกอบ ดังนี้

๕.๑ หน่วยวิเคราะห์และประเมินสถานการณ์ ประกอบด้วย

- ๑) สาธารณสุขอำเภอแสงหา หัวหน้าหน่วย
- ๒) เจ้าหน้าที่โรงพยาบาลแสงหา ที่ได้รับมอบหมาย ประจําหน่วย
- ๓) เจ้าหน้าที่สำนักงานสาธารณสุขอำเภอแสงหา ที่ได้รับมอบหมาย เลขาธิการ

มีหน้าที่ ดังนี้

๑) วิเคราะห์ ประเมินสถานการณ์ และผลกระทบจากโรคติดเชื้อไวรัสโคโรนา ๒๐๑๙

๒) รายงานการปฏิบัติงานให้ผู้บัญชาการทราบ และสำเนารายงานผลส่งให้

- ศูนย์บัญชาการฯ
- ๓) ปฏิบัติงานอื่น ๆ ที่ผู้บัญชาการมอบหมาย
- ๕.๒ หน่วยจัดการทรัพยากร ประกอบด้วย

- ๑) สาธารณสุขอำเภอแสงหา หัวหน้าหน่วย
- ๒) เจ้าหน้าที่โรงพยาบาลแสงหา ที่ได้รับมอบหมาย ประจําหน่วย
- ๓) เจ้าหน้าที่สำนักงานสาธารณสุขอำเภอแสงหา ที่ได้รับมอบหมาย เลขาธิการ

มีหน้าที่ ดังนี้

๑) จัดทำข้อมูลและความต้องการใช้ทรัพยากรต่าง ๆ

๒) ประสานในการขอรับการสนับสนุนเพื่อใช้ในปฏิบัติงานและส่งกลับทรัพยากร

หลังเสร็จสิ้นภารกิจ

/๓) รายงาน...

ศูนย์บัญชาการฯ

๓) รายงานผลการปฏิบัติงานให้ผู้บัญชาการทราบ และสำเนารายงานผลส่งให้

๔) ปฏิบัติงานอื่น ๆ ที่ผู้บัญชาการมอบหมาย

๕.๓ ฝ่ายกฎหมาย ประกอบด้วย

- ๑) ร้องผู้กำกับกรป้องกันปราบปรามสถานีตำรวจภูธรแสวงหา หัวหน้าฝ่าย
- ๒) สารวัตรสถานีตำรวจภูธรสี่บัวทอง ประจำฝ่าย
- ๓) ปลัดอำเภอหัวหน้ากลุ่มงานอำนวยความสะดวก เป็นธรรม ประจำฝ่าย
- ๔) เจ้าหน้าที่สำนักงานสาธารณสุขอำเภอแสวงหา ที่ได้รับมอบหมาย ประจำฝ่าย
- ๕) เจ้าหน้าที่ตำรวจ สถานีตำรวจภูธรแสวงหา เลขาธิการ

มีหน้าที่ ดังนี้

๑) บังคับใช้กฎหมายที่เกี่ยวข้องกับผู้เผยแพร่ข่าวลือ หรือข้อมูลอันเป็นเท็จเกี่ยวกับ

โรคติดเชื้อไวรัสโคโรนา ๒๐๑๙

๒) บังคับใช้กฎหมายกับผู้ที่ไม่ปฏิบัติตามพระราชบัญญัติโรคติดต่อ พ.ศ. ๒๕๕๘

๓) รายงานผลการปฏิบัติงานให้ผู้บัญชาการทราบ และสำเนารายงานผลส่งให้

ศูนย์บัญชาการฯ

๔) งานอื่น ๆ ที่ผู้บัญชาการมอบหมาย

๕.๔ ฝ่ายเลขานุการ ประกอบด้วย

- ๑) ปลัดอำเภอหัวหน้ากลุ่มงานความมั่นคง หัวหน้าฝ่าย
- ๒) เจ้าหน้าที่สำนักงานสาธารณสุขอำเภอแสวงหา ที่ได้รับมอบหมาย ประจำฝ่าย
- ๓) เจ้าหน้าที่โรงพยาบาลแสวงหา ที่ได้รับมอบหมาย ประจำฝ่าย
- ๔) สมาชิก อ.ส. สังกัด ร้อย อ.ส.แสวงหา ที่ ๕ ทุกนาย ประจำฝ่าย
- ๕) ปลัดอำเภอหัวหน้าฝ่ายกิจการพิเศษ เลขานุการ

มีหน้าที่ ดังนี้

๑) จัดทำแผนงาน การกิจ ขอบเขต และโครงสร้างภายในของศูนย์บัญชาการฯ

๒) รวบรวมแผนปฏิบัติการของหน่วยงานต่างๆ ที่เกี่ยวข้องเพื่อสนับสนุนการจัดการ

ของศูนย์บัญชาการฯ

๓) ติดตาม สรุป และวิเคราะห์ประเมินสถานการณ์

๔) จัดเตรียมเอกสารและวางแผนเผชิญเหตุโดยใช้ข้อมูลที่ได้รับจากส่วนปฏิบัติการ

เป็นฐานดำเนินการ และจัดประชุม

๕) งานอื่น ๆ ที่ผู้บัญชาการมอบหมาย

๖. ส่วนสนับสนุน มีผู้อำนวยการโรงพยาบาลแสวงหา เป็นหัวหน้าส่วน มีองค์ประกอบ ดังนี้

๖.๑ หน่วยสื่อสารและสารานุกรมโลก ประกอบด้วย

- ๑) ผู้อำนวยการโรงพยาบาลแสวงหา หัวหน้าหน่วย
- ๒) ท้องถิ่นอำเภอแสวงหา ประจำหน่วย
- ๓) ผู้จัดการการไฟฟ้าส่วนภูมิภาค สาขาแสวงหา ประจำหน่วย
- ๔) ปลัดเทศบาล/ปลัดองค์การบริหารส่วนตำบล ทุกแห่ง ประจำหน่วย
- ๕) เจ้าหน้าที่โรงพยาบาลแสวงหา ที่ได้รับมอบหมาย เลขานุการ

มีหน้าที่ ดังนี้

๑) สนับสนุนการปฏิบัติงานของศูนย์บัญชาการฯ ในทุก ๆ ด้าน

๒) จัดตั้งระบบสื่อสารช่องทางต่าง ๆ ในศูนย์บัญชาการฯ

ศูนย์บัญชาการฯ

๔) รายงานผลการปฏิบัติงานให้ผู้บัญชาการ และสำเนารายงานผลส่งให้

๕) ปฏิบัติงานอื่น ๆ ที่ผู้บัญชาการมอบหมาย

๖.๒ หน่วยสนับสนุนอุปกรณ์ป้องกันส่วนบุคคล (Personal Protective Equipment (PPE)) ประกอบด้วย

- ๑) ท้องถิ่นอำเภอแสวงหา หัวหน้าหน่วย
- ๒) พัฒนาการอำเภอแสวงหา ประจำหน่วย
- ๓) นายกองตรีปกครองส่วนท้องถิ่น ประจำหน่วย
- ๔) ปลัดเทศบาล/ปลัดองค์การบริหารส่วนตำบล ทุกแห่ง ประจำหน่วย
- ๕) เจ้าหน้าที่สำนักงานสาธารณสุขอำเภอแสวงหา ที่ได้รับมอบหมาย ประจำหน่วย
- ๖) เจ้าหน้าที่สำนักงานส่งเสริมการปกครองท้องถิ่นอำเภอแสวงหา เลขานุการ

มีหน้าที่ ดังนี้

๑) สนับสนุนการปฏิบัติงานของศูนย์บัญชาการฯ ในทุก ๆ ด้าน

๒) จัดทำ/จัดทำอุปกรณ์ป้องกันส่วนบุคคล Personal Protective Equipment (PPE)

สนับสนุนศูนย์บัญชาการฯ

๓) รายงานผลการปฏิบัติงานให้ผู้บัญชาการทราบ และสำเนารายงานผลส่งให้

ศูนย์บัญชาการฯ

๔) ปฏิบัติงานอื่น ๆ ที่ผู้บัญชาการมอบหมาย

ทั้งนี้ ตั้งแต่บัดนี้เป็นต้นไป

สั่ง ณ วันที่ ๑๗ มีนาคม พ.ศ. ๒๕๖๓

(นายวิวัฒน์ มาประณีต)

นายอำเภอแสวงหา

จัดตั้งศูนย์บัญชาการเหตุการณ์ป้องกันและแก้ไขปัญหาโรคติดเชื้อ ไวรัสโคโรนา ๒๐๑๙



คำสั่งอำเภอแสวงหา ที่ ๙๒/๒๕๖๓

เรื่อง คณะทำงานทีมอาสาโรคติดเชื้อไวรัสโคโรนา ๒๐๑๙ (COVID -๑๙) อำเภอแสวงหา จังหวัดอ่างทอง
ลงวันที่ ๒๐ มีนาคม ๒๕๖๓

๑.คณะทำงานระดับอำเภอ

นายอำเภอแสวงหา

ประธานคณะทำงาน

สาธารณสุขอำเภอแสวงหา

คณะทำงานและเลขานุการ

๒.คณะทำงานระดับตำบล

นายกเทศมนตรี หรือนายกองค์การบริหารส่วนตำบลทุกแห่ง

ประธานคณะทำงาน

ผู้อำนวยการโรงพยาบาลส่งเสริมสุขภาพตำบล/
หัวหน้ากลุ่มงานบริการด้านปฐมภูมิและองค์รวม

คณะทำงานและเลขานุการ

๓.คณะทำงานระดับหมู่บ้าน

กำนันหรือผู้ใหญ่บ้าน

ประธานคณะทำงาน

ประธานอาสาสมัครสาธารณสุขระดับหมู่บ้าน

คณะทำงานและเลขานุการ



คำสั่งอำเภอแสวงหา
ที่ ๙๕ / ๒๕๖๓

เรื่อง คณะทำงานทีมอาสาโรคติดเชื้อไวรัสโคโรนา ๒๐๑๙ (COVID-๑๙) อำเภอแสวงหา จังหวัดอ่างทอง

ด้วยสถานการณ์การแพร่ระบาดของโรคติดเชื้อไวรัสโคโรนา ๒๐๑๙ (COVID-๑๙) ของประเทศไทยในปัจจุบันพบว่ามีอัตราเพิ่มขึ้นอย่างต่อเนื่อง ซึ่งกรมควบคุมโรค กระทรวงสาธารณสุข ได้กำหนดมาตรการเฝ้าระวังและป้องกันการแพร่ระบาดของเชื้อโรคดังกล่าว โดยการตรวจคัดกรองผู้ที่กลับจากประเทศที่มีความเสี่ยงต่อการติดเชื้อตามประกาศกระทรวงสาธารณสุข เรื่อง ท้องถิ่นออกราชอาณาจักรที่เป็นเขตโรคติดต่ออันตราย ภูมิโรคติดเชื้อไวรัสโคโรนา ๒๐๑๙ (Coronavirus Disease ๒๐๑๙ : COVID-๑๙) ซึ่งเป็นกรณีผู้ป่วยรายใหม่ไม่ให้เกิดเชื้อโรคแพร่ระบาดไปยังผู้อื่นได้ โดยมีการแยกกักกัน หรือคุมไว้สังเกตจนกว่าจะพ้นระยะติดต่อของโรค ประกอบกับรัฐมนตรีว่าการกระทรวงสาธารณสุข ให้โรคติดเชื้อไวรัสโคโรนา ๒๐๑๙ (COVID-๑๙) เป็นโรคติดต่ออันตรายลำดับที่ ๑๔ ตามพระราชบัญญัติโรคติดต่อ พ.ศ.๒๕๕๘ เพื่อประโยชน์ในการเฝ้าระวังป้องกันและควบคุมโรคติดต่ออันตราย และประกาศกระทรวงสาธารณสุข เรื่อง แต่งตั้งเจ้าพนักงานโรคติดต่อตามพระราชบัญญัติโรคติดต่อ พ.ศ.๒๕๕๘ (ฉบับที่ ๓) และ(ฉบับที่ ๔) ประกาศลงในราชกิจจานุเบกษา ในวันที่ ๑๓ มีนาคม ๒๕๖๓ และมีผลบังคับใช้ในวันที่ ๑๔ มีนาคม ๒๕๖๓ จึงขอแต่งตั้งคณะทำงานทีมอาสาโรคติดเชื้อไวรัสโคโรนา ๒๐๑๙ (COVID-๑๙) อำเภอแสวงหา จังหวัดอ่างทอง ดังนี้

คณะทำงานระดับอำเภอ

- | | |
|--|-----------------------------|
| ๑. นายอำเภอแสวงหา | ประธานคณะทำงาน |
| ๒. ผู้กำกับสถานีตำรวจภูธรแสวงหา | รองประธานคณะทำงาน |
| ๓. สารวัตรสถานีตำรวจภูธรสีบัวทอง | รองประธานคณะทำงาน |
| ๔. ปลัดอำเภอหัวหน้ากลุ่มงานบริหารงานปกครอง | คณะทำงาน |
| ๕. ปลัดอำเภอด้านความมั่นคง | คณะทำงาน |
| ๖. สาธารณสุขอำเภอแสวงหา | คณะทำงานและเลขานุการ |
| ๗. ผู้ช่วยสาธารณสุขอำเภอแสวงหา | คณะทำงานและผู้ช่วยเลขานุการ |

คณะทำงานระดับตำบล

- | | |
|--|-------------------|
| ๑. นายกเทศมนตรี หรือนายกองค์การบริหารส่วนตำบลทุกแห่ง | ประธานคณะทำงาน |
| ๒. กำนันทุกตำบล | รองประธานคณะทำงาน |
| ๓. ปลัดอำเภอ (ประจำตำบล) | คณะทำงาน |
| ๔. เจ้าหน้าที่ตำรวจ สภ.แสวงหา และ สภ.สีบัวทอง ที่ได้รับมอบหมาย | คณะทำงาน |
| ๕. ผู้อำนวยการกองสาธารณสุข/ผู้ที่ได้รับมอบหมายของท้องถิ่นทุกแห่ง | คณะทำงาน |
| ๖. ประธาน อสม.ระดับตำบลทุกตำบล | คณะทำงาน |

๗. ผู้อำนวยการโรงพยาบาลส่งเสริมสุขภาพตำบล/
หัวหน้ากลุ่มงานบริการด้านปฐมภูมิและองค์รวม
๘. ผู้รับผิดชอบงานโรคติดต่อ รพ.สต./รพ.แสวงหา

คณะทำงานและเลขานุการ
คณะทำงานและ
ผู้ช่วยเลขานุการ

คณะทำงานระดับหมู่บ้าน

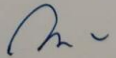
- | | |
|--|-----------------------------|
| ๑. กำนันหรือผู้ใหญ่บ้าน | ประธานคณะทำงาน |
| ๒. ผู้ช่วยผู้ใหญ่บ้าน | รองประธานคณะทำงาน |
| ๓. เจ้าหน้าที่ตำรวจ สภ.แสวงหา และ สภ.สีบัวทอง ที่ได้รับมอบหมาย | คณะทำงาน |
| ๔. ผู้อำนวยการโรงพยาบาลส่งเสริมสุขภาพประจำตำบล | คณะทำงาน |
| ๕. สาธารณสุขสาธารณสุขประจำหมู่บ้าน | คณะทำงาน |
| ๖. ประธานอาสาสมัครสาธารณสุขระดับหมู่บ้าน | คณะทำงานและเลขานุการ |
| ๗. ผู้รับผิดชอบงานควบคุมโรคติดต่อ รพ.สต./รพ.แสวงหา | คณะทำงานและผู้ช่วยเลขานุการ |

โดยให้คณะทำงานมีหน้าที่ ดังนี้

๑. ดำเนินการตามนโยบาย ระบบ และแนวทางปฏิบัติในการเฝ้าระวัง ป้องกัน และควบคุมโรคติดต่อที่คณะกรรมการโรคติดต่อแห่งชาติ คณะกรรมการโรคติดต่อจังหวัดอ่างทอง และคณะทำงานโรคติดต่ออำเภอแสวงหา กำหนด
๒. จัดทำแผนปฏิบัติการคัดกรอง แยกกัก กักกันและติดตามสังเกตอาการ ผู้เดินทางกลับจากประเทศกลุ่มเสี่ยงโรค (COVID-๑๙) ในเขตที่รับผิดชอบ
๓. ดำเนินการคัดกรอง แยกกัก กักกันและติดตามสังเกตอาการ ผู้เดินทางกลับจากประเทศกลุ่มเสี่ยงโรค (COVID-๑๙) ในเขตที่รับผิดชอบ ตามแนวทางของกระทรวงสาธารณสุข
๔. รายงานผลการดำเนินการคัดกรอง แยกกัก กักกันและติดตามสังเกตอาการ ผู้เดินทางกลับจากประเทศกลุ่มเสี่ยงโรค (COVID-๑๙) ในเขตรับผิดชอบ ต่อคณะทำงานโรคติดต่ออำเภอแสวงหา
๕. ดำเนินการอื่นใดเกี่ยวกับการควบคุมโรคติดต่อตามที่คณะกรรมการโรคติดต่อจังหวัดอ่างทอง หรือผู้ว่าราชการจังหวัดอ่างทองมอบหมาย หรือตามที่บัญญัติไว้ในพระราชบัญญัติโรคติดต่อ พ.ศ. ๒๕๕๘

ทั้งนี้ ตั้งแต่บัดนี้เป็นต้นไป

สั่ง ณ วันที่ ๒๐ มีนาคม พ.ศ. ๒๕๖๓


(นายวิวัฒน์ มกประณีต)
นายอำเภอแสวงหา



ประชุมคณะกรรมการทีมอาสาโรคติดเชื้อไวรัสโคโรนา ๒๐๑๙ (COVID -๑๙)



คำสั่งอำเภอแสวงหาที่ ๑๗๖/๒๕๖๓

เรื่อง จัดตั้งศูนย์ปฏิบัติการควบคุมโรคอำเภอ (ศปก.อ.) อำเภอแสวงหา
จังหวัดอ่างทอง ลงวันที่ ๑๔ พฤษภาคม ๒๕๖๓

๑. คณะทำงานระดับอำเภอ

นายอำเภอแสวงหา

หัวหน้าศูนย์ฯ

สาธารณสุขอำเภอแสวงหา

คณะทำงานศูนย์ฯ



คำสั่งอำเภอแสงหา
ที่ ๑๙๖ /๒๕๖๓

เรื่อง จัดตั้งศูนย์ปฏิบัติการควบคุมโรคอำเภอ (ศปก.อ.)
อำเภอแสงหา จังหวัดอ่างทอง

ตามคำสั่งศูนย์บริหารสถานการณ์การแพร่ระบาดของโรคติดเชื้อไวรัสโคโรนา ๒๐๑๙ (โควิด - ๑๙) ที่ ๒/๒๕๖๓ ลงวันที่ ๑ พฤษภาคม ๒๕๖๓ เรื่องแนวปฏิบัติตามข้อกำหนด ออกตามความในมาตรา ๙ แห่งพระราชกำหนดการบริหารราชการในสถานการณ์ฉุกเฉิน พ.ศ. ๒๕๔๘ กำหนดให้ ศปก. จังหวัด สปก. อำเภอ สปก. ตำบล และ อปท. เป็นหน่วยรับผิดชอบกำกับ ดูแล ตามมาตรการป้องกันโรคตามที่ทางราชการกำหนดเพื่อป้องกันการแพร่ระบาดของโรคติดเชื้อไวรัสโคโรนา ๒๐๑๙ (โควิด - ๑๙) นั้น

เพื่อให้การป้องกันและโรคตามที่ทางราชการกำหนดเพื่อป้องกันการแพร่ระบาดของโรคติดเชื้อไวรัสโคโรนา ๒๐๑๙ (โควิด - ๑๙) เป็นไปด้วยความรวดเร็ว และทันต่อเหตุการณ์ อาศัยแนวทางปฏิบัติตามข้อกำหนด ออกตามความในมาตรา ๙ แห่งพระราชกำหนดการบริหารราชการในสถานการณ์ฉุกเฉิน พ.ศ. ๒๕๔๘ จึงจัดตั้งศูนย์ปฏิบัติการควบคุมโรค (ศปก.อ.) อำเภอแสงหา จังหวัดอ่างทอง โดยมีองค์ประกอบและหน้าที่ ดังนี้

๑. จัดตั้งศูนย์ปฏิบัติการควบคุมโรค (ศปก.อ.) อำเภอแสงหา จังหวัดอ่างทอง ขึ้น ณ ที่ทำการปกครองอำเภอแสงหา กลุ่มงานความมั่นคง โทร. ๐-๓๕๖๙-๕๒๔๔

๒. คณะกรรมการอำนวยการ ประกอบด้วย

- ๒.๑ นายอำเภอแสงหา
- ๒.๒ ปลัดอำเภอ หัวหน้ากลุ่มงานบริหารงานปกครอง
- ๒.๓ ผู้กำกับสถานีตำรวจภูธรแสงหา
- ๒.๔ สารวัตรสถานีตำรวจภูธรสีบัวทอง
- ๒.๕ ผู้อำนวยการโรงพยาบาลแสงหา
- ๒.๖ ประธานกลุ่มโรงเรียนในพื้นที่อำเภอแสงหา
- ๒.๗ ผู้อำนวยการศูนย์การศึกษาเอกชนระบบ ๓
- ๒.๘ เกษตรอำเภอแสงหา
- ๒.๙ พัฒนาการอำเภอแสงหา
- ๒.๑๐ ปศุสัตว์อำเภอแสงหา
- ๒.๑๑ สัสดีอำเภอแสงหา
- ๒.๑๒ ผู้จัดการไฟฟ้าส่วนภูมิภาคอำเภอแสงหา
- ๒.๑๓ ท้องถิ่นอำเภอแสงหา
- ๒.๑๔ ปลัดอำเภอทุกคน

หัวหน้าศูนย์ฯ
คณะทำงานศูนย์ฯ
คณะทำงานศูนย์ฯ
คณะทำงานศูนย์ฯ
คณะทำงานศูนย์ฯ
คณะทำงานศูนย์ฯ
คณะทำงานศูนย์ฯ
คณะทำงานศูนย์ฯ
คณะทำงานศูนย์ฯ
คณะทำงานศูนย์ฯ
คณะทำงานศูนย์ฯ
คณะทำงานศูนย์ฯ
คณะทำงานศูนย์ฯ
คณะทำงานศูนย์ฯ

๒ ๑๕ ก้าน

- ๒ -

๒.๑๕ ก้าน ทุกตำบล
๒.๑๖ สาธารณสุขอำเภอแสงหา
๒.๑๗ ปลัดอำเภอฝ่ายความมั่นคง

คณะทำงานศูนย์ฯ
กรรมการ/เลขานุการ
กรรมการ/เลขานุการ

อำนาจหน้าที่

๑. ดำเนินการตามอำนาจหน้าที่ที่กำหนดไว้ในคำสั่งศูนย์บริหารสถานการณ์การแพร่ระบาดของโรคติดเชื้อไวรัสโคโรนา ๒๐๑๙ (โควิด - ๑๙) ที่ ๒ / ๒๕๖๓ ลงวันที่ ๑ พฤษภาคม ๒๕๖๓ เรื่องแนวปฏิบัติตามข้อกำหนด ออกตามความในมาตรา ๙ แห่งพระราชกำหนดการบริหารราชการในสถานการณ์ฉุกเฉิน พ.ศ. ๒๕๔๘

๒. ปฏิบัติหน้าที่อื่น ๆ ตามที่ผู้ว่าราชการจังหวัดอ่างทองมอบหมาย
ทั้งนี้ ตั้งแต่บัดนี้เป็นต้นไป

สั่ง ณ วันที่ ๑๕ เดือน พฤษภาคม พ.ศ. ๒๕๖๓

(นายวิรัตน์ มาประเสริฐ)
นายอำเภอแสงหา

จัดตั้งศูนย์ปฏิบัติการควบคุมโรคอำเภอ (ศปก.อ.) อำเภอแสวงหา จังหวัดอ่างทอง



คำสั่งอำเภอแสวงหา ที่ ๑๗๔/๒๕๖๓

เรื่อง จัดตั้งศูนย์ปฏิบัติการควบคุมโรคตำบล (ศปก.ต.) อำเภอแสวงหา จังหวัดอ่างทอง
ลงวันที่ ๑๔ พฤษภาคม ๒๕๖๓

๑. คณะทำงานระดับอำเภอ

ปลัดอำเภอผู้รับผิดชอบประจำตำบล

หัวหน้าศูนย์ปฏิบัติการ

ผู้อำนวยการโรงพยาบาลส่งเสริมสุขภาพตำบล/

คณะทำงานและเลขานุการ

ผู้อำนวยการโรงพยาบาลแสวงหาหรือผู้แทน



คำสั่งอำเภอแสงหา

ที่ ๑๗๕/๒๕๖๓

เรื่อง จัดตั้งศูนย์ปฏิบัติการควบคุมโรคตำบล (ศปก.ต.)

อำเภอแสงหา จังหวัดอ่างทอง

ตามคำสั่งศูนย์บริหารสถานการณ์การแพร่ระบาดของโรคติดเชื้อไวรัสโคโรนา ๒๐๑๙ (โควิด - ๑๙) ที่ ๒/๒๕๖๓ ลงวันที่ ๑ พฤษภาคม ๒๕๖๓ เรื่องแนวปฏิบัติตามข้อกำหนด ออกตามความในมาตรา ๙ แห่งพระราชกำหนดการบริหารราชการในสถานการณ์ฉุกเฉิน พ.ศ. ๒๕๕๘ กำหนดให้ ศปก. จังหวัด ศปก. อำเภอ ศปก. ตำบล และ อพท. เป็นหน่วยรับผิดชอบกำกับดูแล ตามมาตรการป้องกันโรคตามที่ทางราชการกำหนดเพื่อป้องกันการแพร่ระบาดของโรคติดเชื้อไวรัสโคโรนา ๒๐๑๙ (โควิด - ๑๙) นั้น

เพื่อให้การป้องกันและโรคตามที่ทางราชการกำหนดเพื่อป้องกันการแพร่ระบาดของโรคติดเชื้อไวรัสโคโรนา ๒๐๑๙ (โควิด - ๑๙) เป็นไปด้วยความรวดเร็ว และทันต่อเหตุการณ์ อาศัยแนวทางปฏิบัติตามข้อกำหนด ออกตามความในมาตรา ๙ แห่งพระราชกำหนดการบริหารราชการในสถานการณ์ฉุกเฉิน พ.ศ. ๒๕๕๘ จึงจัดตั้งศูนย์ปฏิบัติการควบคุมโรค (ศปก.ต.) จำนวน ๗ ตำบล แต่ละชุดประกอบด้วย

๑. ศูนย์ปฏิบัติการควบคุมโรค (ศปก.ต.) ประจำตำบลแสงหา

- | | |
|---|------------------------|
| ๑.๑ ปลัดอำเภอผู้รับผิดชอบประจำตำบล | หัวหน้าศูนย์ปฏิบัติการ |
| ๑.๒ เจ้าหน้าที่ตำรวจ สก. แสงหา ที่ได้รับมอบหมาย | คณะทำงาน |
| ๑.๓ ปลัดเทศบาลตำบลแสงหา | คณะทำงาน |
| ๑.๔ ปลัดเทศบาลตำบลเพชรเมืองทอง | คณะทำงาน |
| ๑.๕ พัฒนาการประจำตำบล | คณะทำงาน |
| ๑.๖ เกษตรประจำตำบล | คณะทำงาน |
| ๑.๗ กำนัน ผู้ใหญ่บ้าน ๑ - ๑๔ ทุกหมู่บ้าน | คณะทำงาน |
| ๑.๘ ผู้อำนวยการโรงพยาบาลแสงหา หรือผู้แทน | คณะทำงาน/เลขานุการ |

๒. ศูนย์ปฏิบัติการควบคุมโรค (ศปก.ต.) ประจำตำบลสีบัวทอง

- | | |
|---|------------------------|
| ๒.๑ ปลัดอำเภอผู้รับผิดชอบประจำตำบล | หัวหน้าศูนย์ปฏิบัติการ |
| ๒.๒ เจ้าหน้าที่ตำรวจ สก.สีบัวทอง ที่ได้รับมอบหมาย | คณะทำงาน |
| ๒.๓ ปลัดองค์การบริหารส่วนตำบลสีบัวทอง | คณะทำงาน |
| ๒.๔ พัฒนาการประจำตำบล | คณะทำงาน |
| ๒.๕ เกษตรประจำตำบล | คณะทำงาน |
| ๒.๖ กำนัน ผู้ใหญ่บ้าน ๑ - ๑๑ ทุกหมู่บ้าน | คณะทำงาน |
| ๒.๗ ผู้อำนวยการโรงพยาบาลส่งเสริมสุขภาพตำบล | คณะทำงาน/เลขานุการ |

๓. ศูนย์ปฏิบัติการควบคุมโรค (ศปก.ต.) ประจำตำบลบ้านพราน

- | | |
|---|------------------------|
| ๓.๑ ปลัดอำเภอผู้รับผิดชอบประจำตำบล | หัวหน้าศูนย์ปฏิบัติการ |
| ๓.๒ เจ้าหน้าที่ตำรวจ สก. แสงหา ที่ได้รับมอบหมาย | คณะทำงาน |
| ๓.๓ ปลัดองค์การบริหารส่วนตำบลบ้านพราน | คณะทำงาน |
| ๓.๔ พัฒนาการประจำตำบล | คณะทำงาน |
| ๓.๕ เกษตรประจำตำบล | คณะทำงาน |
| ๓.๖ กำนัน ผู้ใหญ่บ้าน ๑ - ๑๐ ทุกหมู่บ้าน | คณะทำงาน |
| ๓.๗ ผู้อำนวยการโรงพยาบาลส่งเสริมสุขภาพตำบล | คณะทำงาน/เลขานุการ |

๔. ศูนย์ปฏิบัติการควบคุมโรค (ศปก.ต.) ประจำตำบลวังน้ำเย็น

- | | |
|---|------------------------|
| ๔.๑ ปลัดอำเภอผู้รับผิดชอบประจำตำบล | หัวหน้าศูนย์ปฏิบัติการ |
| ๔.๒ เจ้าหน้าที่ตำรวจ สก.สีบัวทอง ที่ได้รับมอบหมาย | คณะทำงาน |
| ๔.๓ ปลัดองค์การบริหารส่วนตำบลวังน้ำเย็น | คณะทำงาน |
| ๔.๔ พัฒนาการประจำตำบล | คณะทำงาน |
| ๔.๕ เกษตรประจำตำบล | คณะทำงาน |
| ๔.๖ กำนัน ผู้ใหญ่บ้าน ๑ - ๙ ทุกหมู่บ้าน | คณะทำงาน |
| ๔.๗ ผู้อำนวยการโรงพยาบาลส่งเสริมสุขภาพตำบล | คณะทำงาน/เลขานุการ |

๕. ศูนย์ปฏิบัติการควบคุมโรค (ศปก.ต.) ประจำตำบลศรีพราน

- | | |
|---|------------------------|
| ๕.๑ ปลัดอำเภอผู้รับผิดชอบประจำตำบล | หัวหน้าศูนย์ปฏิบัติการ |
| ๕.๒ เจ้าหน้าที่ตำรวจ สก. แสงหา ที่ได้รับมอบหมาย | คณะทำงาน |
| ๕.๓ ปลัดองค์การบริหารส่วนตำบลศรีพราน | คณะทำงาน |
| ๕.๔ พัฒนาการประจำตำบล | คณะทำงาน |
| ๕.๕ เกษตรประจำตำบล | คณะทำงาน |
| ๕.๖ กำนัน ผู้ใหญ่บ้าน ๑ - ๖ ทุกหมู่บ้าน | คณะทำงาน |
| ๕.๗ ผู้อำนวยการโรงพยาบาลส่งเสริมสุขภาพตำบล | คณะทำงาน/เลขานุการ |

๖. ศูนย์ปฏิบัติการควบคุมโรค (ศปก.ต.) ประจำตำบลจำลอง

- | | |
|---|------------------------|
| ๖.๑ ปลัดอำเภอผู้รับผิดชอบประจำตำบล | หัวหน้าศูนย์ปฏิบัติการ |
| ๖.๒ เจ้าหน้าที่ตำรวจ สก. แสงหา ที่ได้รับมอบหมาย | คณะทำงาน |
| ๖.๓ ปลัดองค์การบริหารส่วนตำบลจำลอง | คณะทำงาน |
| ๖.๔ พัฒนาการประจำตำบล | คณะทำงาน |
| ๖.๕ เกษตรประจำตำบล | คณะทำงาน |
| ๖.๖ กำนัน ผู้ใหญ่บ้าน ๑ - ๖ ทุกหมู่บ้าน | คณะทำงาน |
| ๖.๗ ผู้อำนวยการโรงพยาบาลส่งเสริมสุขภาพตำบล | คณะทำงาน/เลขานุการ |

๗. ศูนย์ปฏิบัติการควบคุมโรค (ศปก.ต.) ประจำตำบลห้วยไผ่

๗.๑ ปลัดอำเภอผู้รับผิดชอบประจำตำบล

หัวหน้าศูนย์ปฏิบัติการ

๗.๒ เจ้าหน้าที่ตำรวจ สภ. แสงหา ที่ได้รับมอบหมาย

คณะทำงาน

๗.๓ ปลัดองค์การบริหารส่วนตำบลห้วยไผ่

คณะทำงาน

๗.๔ พัฒนาการประจำตำบล

คณะทำงาน

๗.๕ เกษตรประจำตำบล

คณะทำงาน

๗.๖ กำนัน ผู้ใหญ่บ้าน ๑ - ๕ ทุกหมู่บ้าน

คณะทำงาน

๗.๘ ผู้อำนวยการโรงพยาบาลส่งเสริมสุขภาพตำบล

คณะทำงาน/เลขานุการ

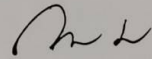
อำนาจหน้าที่

๑. ดำเนินการตามอำนาจหน้าที่ที่กำหนดไว้ในคำสั่งศูนย์บริหารสถานการณ์การแพร่ระบาดของโรคติดเชื้อไวรัสโคโรนา ๒๐๑๙ (โควิด - ๑๙) ที่ ๒ / ๒๕๖๓ ลงวันที่ ๑ พฤษภาคม ๒๕๖๓ เรื่อง แนวปฏิบัติตามข้อกำหนด ออกตามความในมาตรา ๙ แห่งพระราชกำหนดการบริหารราชการในสถานการณ์ฉุกเฉิน พ.ศ. ๒๕๔๘

๒. ปฏิบัติหน้าที่อื่น ๆ ตามที่ผู้ว่าราชการจังหวัดอ่างทองและนายอำเภอมอบหมาย

ทั้งนี้ ตั้งแต่บัดนี้เป็นต้นไป

สั่ง ณ วันที่ ๑๔ เดือน พฤษภาคม พ.ศ. ๒๕๖๓



(นายวิรัตน์ มาประณีต)


นายอำเภอแสงหา

จัดตั้งศูนย์ปฏิบัติการควบคุมโรคตำบล (ศปก.ต.) อำเภอแสวงหา



คำสั่งอำเภอแสวงหาที่ ๑๖๓/๒๕๖๓

เรื่อง แต่งตั้ง “ผู้ปฏิบัติงานชุดเคลื่อนที่เร็วประจำหมู่บ้าน” ลงวันที่ ๑ พฤษภาคม ๒๕๖๓


คำสั่งอำเภอแสวงหา
ที่ ๑๖๓/๒๕๖๓
เรื่อง แต่งตั้ง “ผู้ปฏิบัติงานชุดเคลื่อนที่เร็วประจำหมู่บ้าน”

ด้วยปัจจุบันสถานการณ์การแพร่ระบาดของโรคติดเชื้อไวรัสโคโรนา ๒๐๑๙ (COVID - ๑๙) ในประเทศไทย มีอัตราเพิ่มขึ้นอย่างต่อเนื่อง ซึ่งกรมควบคุมโรค กระทรวงสาธารณสุข ได้กำหนดมาตรการเฝ้าระวังและป้องกันการแพร่ระบาดของโรคดังกล่าว โดยตรวจคัดกรองผู้ที่กลับจากประเทศที่มีความเสี่ยงต่อการติดเชื้อตามประกาศกระทรวงสาธารณสุข เรื่อง ท้องถิ่นราชอาณาจักรที่เป็นเขตโรคติดต่อกรณีโรคติดเชื้อไวรัสโคโรนา ๒๐๑๙ (Coronavirus Disease ๒๐๑๙ : COVID - ๑๙) ซึ่งเป็นการเฝ้าระวังผู้โดยสารใหม่ไม่ให้เชื้อโรคแพร่ระบาดไปยังผู้อื่นได้ โดยมีการแยกกัก กักกัน หรือคุมไว้สังเกตจนกว่าจะพ้นระยะติดต่อของโรค

เพื่อให้การเฝ้าระวังและป้องกันการแพร่ระบาดของเชื้อไวรัสโคโรนา ๒๐๑๙ (COVID-๑๙) อำเภอแสวงหา เป็นไปอย่างมีประสิทธิภาพและปลอดภัยต่อสุขภาพอนามัยของประชาชนในพื้นที่หมู่บ้าน และพื้นที่ใกล้เคียง โดยกำหนดการปฏิบัติหน้าที่ดังต่อไปนี้ ๐๘.๓๐ - ๑๗.๐๐ น. จึงมีคำสั่งแต่งตั้งเจ้าหน้าที่ “ผู้ปฏิบัติงานชุดเคลื่อนที่เร็วประจำหมู่บ้าน” จำนวน ๖๑ หมู่บ้าน แต่ละชุดประกอบด้วย

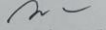
๑. กำนัน / ผู้ใหญ่บ้าน	หัวหน้าชุด
๒. ผู้ช่วยผู้ใหญ่บ้าน	ชุดปฏิบัติการ
๓. คณะกรรมการหมู่บ้าน	ชุดปฏิบัติการ
๔. อีศอสาพระราชนิพนธ์	ชุดปฏิบัติการ
๕. อาสาสาธารณสุขประจำหมู่บ้าน	ชุดปฏิบัติการ

รายละเอียดตามเอกสารภาคผนวก
ให้เจ้าหน้าที่ดังนี้

๑. ดำเนินการตรวจสอบคัดกรองผู้ที่เดินทางเข้าออกหมู่บ้าน และรายงานข้อมูลผู้เดินทางมาจากต่างประเทศ มาจากต่างจังหวัดตามที่ยกข้อกำหนดมาตรการ และเฝ้าระวัง มีให้ประชาชน หรือบุคคลทั่วไป กระทำการฝ่าฝืนข้อกำหนดออกตามความในมาตรา ๙ แห่งพระราชกำหนดการบริหารราชการในสถานการณ์ฉุกเฉิน พ.ศ.๒๕๕๘ (ฉบับที่ ๒)
๒. ดูแลรักษาความสงบเรียบร้อยในหมู่บ้าน/ชุมชน
๓. สืบสวน/หาข่าว ต่างๆ ที่เกิดขึ้นในหมู่บ้าน/ชุมชน
๔. สร้างความเข้าใจ/สร้างการรับรู้ ให้แก่ประชาชน
๕. ปฏิบัติหน้าที่อื่นๆ ตามที่ได้รับมอบหมาย

ทั้งนี้ ตั้งแต่บัดนี้ เป็นต้นไป

สั่ง ณ วันที่ ๑ พฤษภาคม พ.ศ. ๒๕๖๓


(นายวิกรม มาประณีต)
นายอำเภอแสวงหา
เจ้าพนักงานควบคุมโรค

ผู้ปฏิบัติงานชุดเคลื่อนที่เร็วประจำหมู่บ้าน



คำสั่งอำเภอแสวงหาที่ ๒๒๙/๒๕๖๓

เรื่อง แต่งตั้งคณะกรรมการตรวจสอบการปฏิบัติงานและกิจกรรมตามมาตรการผ่อนคลายน
ในพื้นที่อำเภอแสวงหา ลงวันที่ ๑๕ มิถุนายน ๒๕๖๓

นายอำเภอแสวงหา
สาธารณสุขอำเภอแสวงหา
ปลัดอำเภอฝ่ายความมั่นคง

ประธานคณะกรรมการ
คณะกรรมการและเลขานุการ
คณะกรรมการและเลขานุการ



คำสั่งอำเภอแสงหา
ที่ ๒๒๙/ ๒๕๖๓

เรื่อง แต่งตั้งคณะกรรมการตรวจสอบและกิจการตามมาตรการผ่อนคลายเป็นพื้นที่อำเภอแสงหา

ตามที่ จังหวัดเชียงใหม่คำสั่งที่ ๑๑๐๓/ ๒๕๖๓ ลงวันที่ ๒ พฤษภาคม ๒๕๖๓ เรื่อง กำหนดระยะเวลาจำหน่ายสุราและเครื่องดื่มที่มีแอลกอฮอล์และมาตรการป้องกันการแพร่ระบาดของโรคติดเชื้อไวรัสโคโรนา ๒๐๑๙ ในพื้นที่จังหวัดเชียงใหม่ และคณะกรรมการโรคติดต่อจังหวัดเชียงใหม่มีประกาศ กำหนดมาตรการควบคุมการแพร่ระบาดของโรคติดเชื้อไวรัสโคโรนา ๒๐๑๙ (ฉบับที่ ๑) ถึง (ฉบับที่ ๘) พ.ศ. ๒๕๖๓ และข้อกำหนดออกตามความในมาตรา ๙ แห่งพระราชกำหนดการบริหารราชการในสถานการณ์ฉุกเฉิน พ.ศ.๒๕๔๘ (ฉบับที่ ๖) และ (ฉบับที่ ๗) พ.ศ.๒๕๖๓ กำหนดให้ผ่อนคลาการบังคับใช้บางมาตรการในการป้องกันการแพร่ระบาดของโรคโควิด - ๑๙ เพิ่มเติม ประกอบคำสั่งศูนย์บริหารสถานการณ์การแพร่ระบาดของโรคติดเชื้อไวรัสโคโรนา ๒๐๑๙ (โควิด - ๑๙) ที่ ๓ /๒๕๖๓ ลงวันที่ ๑๖ พฤษภาคม ๒๕๖๓ และแนวปฏิบัติความข้อกำหนดออกตามมาตรา ๙ แห่งพระราชกำหนดในสถานการณ์ฉุกเฉินพ.ศ.๒๕๔๘ (ฉบับที่ ๒) กำหนดมาตรการควบคุมหลัก และมาตรการเสริมในการป้องกันโรคเพิ่มเติม นั้น

เพื่อให้การปฏิบัติตามประกาศ แลกกลางณ คำสั่ง และข้อกำหนดดังกล่าวเป็นไปด้วยความเรียบร้อยและมีประสิทธิภาพ จึงมีคำสั่งแต่งตั้งคณะกรรมการตรวจสอบและกิจการตามมาตรการผ่อนคลายเป็นพื้นที่อำเภอแสงหา ดังนี้

๑. นายอำเภอแสงหา	ประธานคณะกรรมการ
๒. ปลัดอำเภอ หัวหน้ากลุ่มงานบริหารงานปกครอง	คณะกรรมการ
๓. ผู้กำกับสถานีตำรวจภูธรแสงหา	คณะกรรมการ
๔. สารวัตรสถานีตำรวจภูธรสีบัวทอง	คณะกรรมการ
๕. ผู้อำนวยการโรงพยาบาลแสงหา	คณะกรรมการ
๖. นายกเทศมนตรีตำบลแสงหา	คณะกรรมการ
๗. นายกเทศมนตรีตำบลเพชรเมืองทอง	คณะกรรมการ
๘. นายกองค์การบริหารส่วนตำบลทุกแห่ง	คณะกรรมการ
๙. ผู้อำนวยการโรงพยาบาลส่งเสริมสุขภาพตำบล ทุกแห่ง	คณะกรรมการ
๑๐. ปลัดอำเภอทุกคน	คณะกรรมการ
๑๑. กำนัน ทุกตำบล	คณะกรรมการ

/๑๒.สาธารณสุข

-๒-

๑๒. สาธารณสุขอำเภอแสงหา
๑๓. ปลัดอำเภอฝ่ายความมั่นคง
อำนาจหน้าที่

คณะกรรมการ/เลขานุการ
คณะกรรมการ/เลขานุการ

๑. ตรวจสอบการประกอบกิจการหรือกิจกรรมตามมาตรการผ่อนคลายเป็นพื้นที่ประกอบกิจการ ได้แก่ ตลาด ตลาดนัด สถานที่ร้านค้าปลีกค้าส่งหรือตลาดส่ง ร้านจำหน่ายอาหารหรือเครื่องดื่ม ร้านสะดวกซื้อ ห้างสรรพสินค้า ศูนย์การค้า คอมมูนิตี้มอลล์ และกิจการหรือกิจกรรมอื่นๆ ตามมาตรการป้องกันโรคที่ศูนย์บริหารสถานการณ์การแพร่ระบาดของโรคติดเชื้อไวรัสโคโรนา ๒๐๑๙ (ศบค.) และคณะกรรมการโรคติดต่อจังหวัดเชียงใหม่กำหนดเพื่อป้องกันการแพร่ระบาดของโรคโควิด - ๑๙
๒. ให้คำปรึกษาและคำแนะนำแก่ผู้ประกอบการหรือกิจกรรมตามมาตรการผ่อนคลายเป็นพื้นที่อำเภอแสงหา
๓. รายงานผลการปฏิบัติงานให้นายอำเภอทราบทุกครึ่ง
๔. ปฏิบัติหน้าที่อื่น ๆ ตามที่ผู้ว่าราชการจังหวัดเชียงใหม่มอบหมาย

ทั้งนี้ ตั้งแต่บัดนี้เป็นต้นไป

สั่ง ณ วันที่ ๑๕ เดือน มิถุนายน พ.ศ. ๒๕๖๓

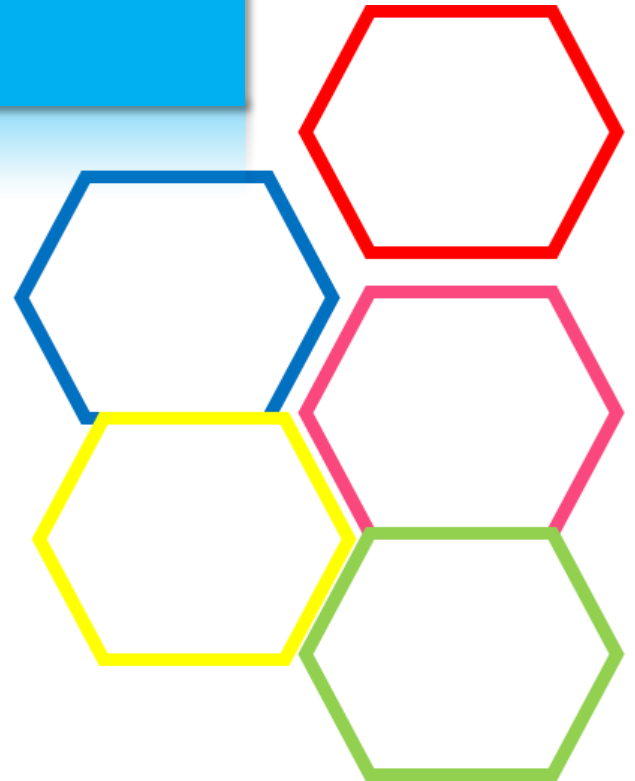
(นายวรัทม์ มาประณีต)
นายอำเภอแสงหา

ผู้อำนวยการศูนย์ปฏิบัติการควบคุมโรค

(Handwritten signature)

การตรวจประเมินความร่วมมือในการปฏิบัติตามมาตรการป้องกันโรค
ของสถานที่และผู้ให้บริการในเขตพื้นที่อำเภอแสวงหา

ตรวจประเมินสถานที่และผู้ให้บริการ
จำนวน ๖ ครั้ง



ผลการประเมิน

ลำดับ	รายการ	ระดับ		
		สูง	ปานกลาง	ต่ำ
		มากกว่า ๗๕%	๕๑- ๗๔%	ต่ำกว่า ๕๐%
๑	การทำความสะอาดพื้น พื้นผิวสัมผัสบ่อยๆ อุปกรณ์ทั้งก่อนและหลังการให้บริการ			
	การจัดกิจกรรม	✓		
๒	การกำจัดขยะมูลฝอยทุกวัน	✓		
๓	การสวมหน้ากากอนามัยหรือหน้ากากผ้า	✓		
๔	การมีจุดบริการล้างมือด้วยสบู่ หรือแอลกอฮอล์ หรือน้ำยาฆ่าเชื้อโรค	✓		
๕	การเว้นระยะห่าง(Social Distancing) มีพื้นที่รอคิว ที่มีที่นั่งหรือที่ยืน	✓		
๖	การควบคุมจำนวนผู้ใช้บริการ มิให้แออัด	✓		
๗	การลดเวลาในการใช้บริการให้สั้นลงเท่าที่จำเป็น		✓	
๘	การควบคุมทางเข้าออก	✓		
๙	การคัดกรองอาการป่วย ไข้ ไอ จาม หรือเป็นหวัด		✓	
๑๐	การห้ามมีผู้ชมมาชุมนุมกันหรือเป็นการแข่งขัน	✓		
๑๑	การสวม Face Shield ถุงมือและเสื้อคลุมแขนยาวทุกครั้งที่ใช้บริการ		✓	
	(กรณีร้านเสริมสวย แต่งผม หรือตัดผม สำหรับบุรุษหรือสตรี สถานที่ให้บริการ			
	ดูแลรักษาสัตว์ สปา อาบน้ำ ตัดขน รับเลี้ยง หรือรับฝากสัตว์)			

ร้านจำหน่ายอาหารและเครื่องดื่ม ๑๐ แห่ง



ร้านสะดวกซื้อ,มินิมาร์ท ๖ แห่ง



รถเข็น หาบเร่ แผงลอย ๘ แห่ง



ร้านค้าปลีก/ค้าส่งขนาดใหญ่ ๔ แห่ง



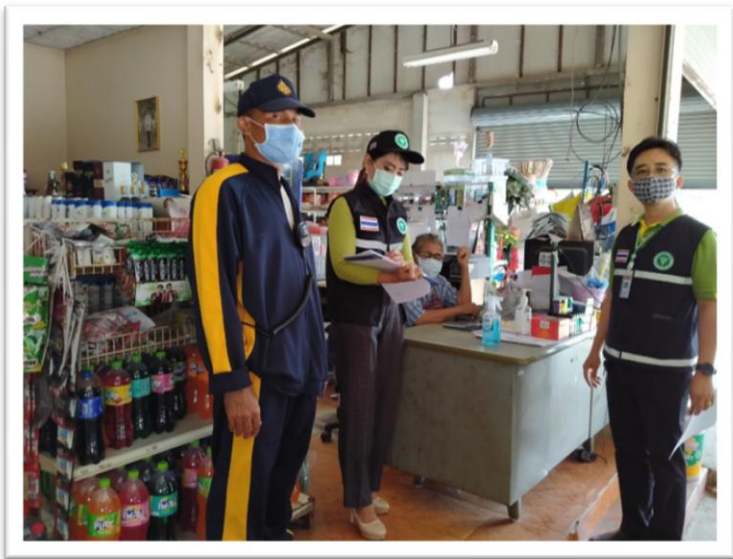
ตลาดนัด/ตลาดสด ๔ แห่ง



ร้านเสริมสวย/ร้านตัดผม ๘ แห่ง



ร้านขายของชำ ๑๐ แห่ง



ห้องสมุด ๑ แห่ง



นวดแผนไทย ๑ แห่ง



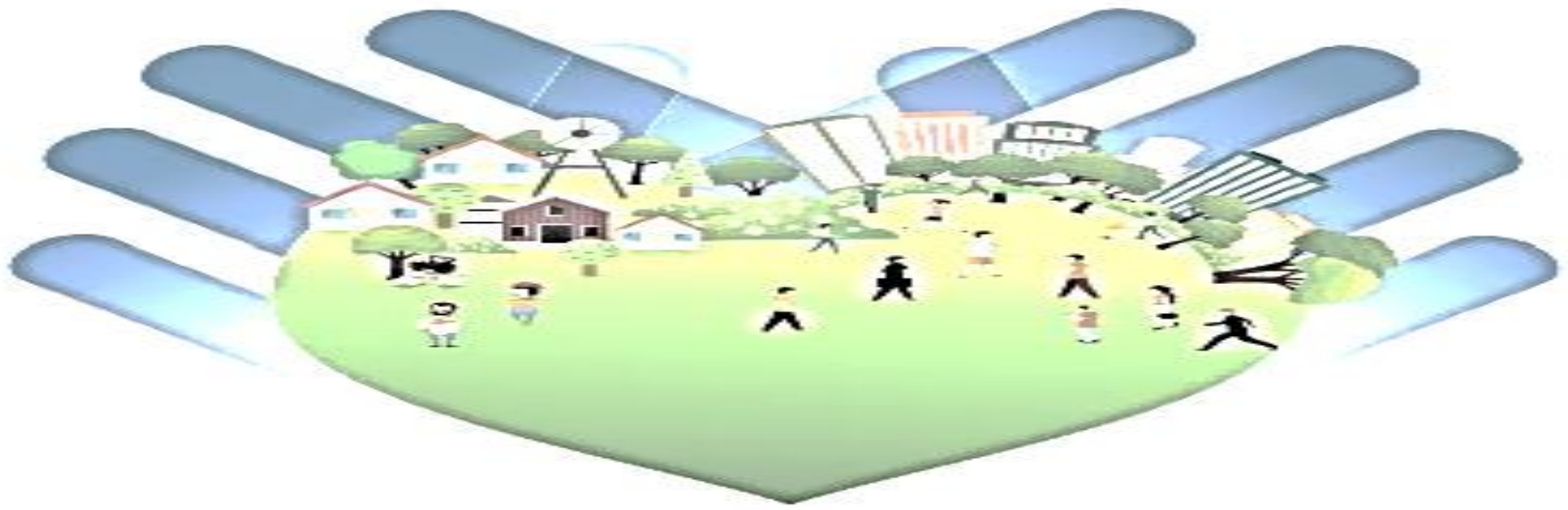
สถานที่ให้บริการดูแลรักษาสัตว์ ๑ แห่ง



บทความ พชอ.แสวงหา

New Normal





อำเภอ(พชอ.)

อำเภอแสวงหา จังหวัดอ่างทอง
ปีงบประมาณ 2563



ปีงบประมาณ ๒๕๖๓ คณะกรรมการพัฒนาคุณภาพ
ชีวิต(พชอ.)ได้คัดเลือกประเด็นปัญหา

๒ เรื่อง คือ

๑.การดูแลผู้ป่วยติดเตียง

๒.การลดความรุนแรงจากอุบัติเหตุโดยการสวม

หมวกนิรภัย

เพิ่มประเด็น

๓.การป้องกันและแก้ไขปัญหาโรคติดเชื้อ

ไวรัสโคโรนา ๒๐๑๙



งบประมาณ พ.ศ.๒๕๖๓ งบดำเนินงานส่วนภูมิภาค
ครั้งที่ ๒/๒๕๖๓ ให้กับสำนักงานสาธารณสุขอำเภอแสวงหา
๑๐,๐๐๐ บาท (หนึ่งหมื่นบาทถ้วน)

-แนวทางการใช้งบประมาณ

๑.ค่าเบี้ยเลี้ยงคณะกรรมการ พชอ.ในการออกปฏิบัติงาน
ค้นหาเฝ้าระวังและคัดกรองโควิด-๑๙

๒.ค่าวัสดุการแพทย์ในการปฏิบัติงานของคณะกรรมการ
พชอ. เพื่อค้นหา เฝ้าระวังและคัดกรองโควิด-๑๙



จัดซื้อเครื่องเทอร์โมสแกน จำนวน 4 เครื่อง



ภาพกิจกรรม



การติดตามเยี่ยมผู้ป่วยติดเตียงโดยทีม พชอ. และ ทีมหมอครอบครัว ระดับตำบล



การติดตามเยี่ยมผู้ป่วยติดเตียงโดยทีม พชอ. และ ทีมหมอครอบครัว ระดับตำบล



การติดตามเยี่ยมผู้ป่วยติดเตียงโดยทีม พชอ. และ
ทีมหมอครอบครัว ระดับตำบล



การติดตามเยี่ยมผู้ป่วยติดเตียงโดยทีม พชอ. และ ทีมหมอครอบครัว ระดับตำบล



การติดตามเยี่ยมผู้ป่วยติดเตียงโดยทีม พชอ. และ
ทีมหมอครอบครัว ระดับตำบล



คัดกรองผู้รายงานตัวเข้าค่ายปรับเปลี่ยนพฤติกรรม ณ วัดบ้าน

พราน



ชีวิตวิถีใหม่

New Normal



พชอ. นำเสนอ ชีวิตวิถีใหม่ NEW NORMAL





ชีวิตวิถีใหม่... ในบ้าน

เราจะปรับตัวใช้ชีวิตอยู่ในบ้านกันอย่างไร ให้เหมาะสมกับการเปลี่ยนแปลงของโลกในปัจจุบัน เพราะบ้านคือจุดเริ่มต้นของความสงบในชีวิตเรา

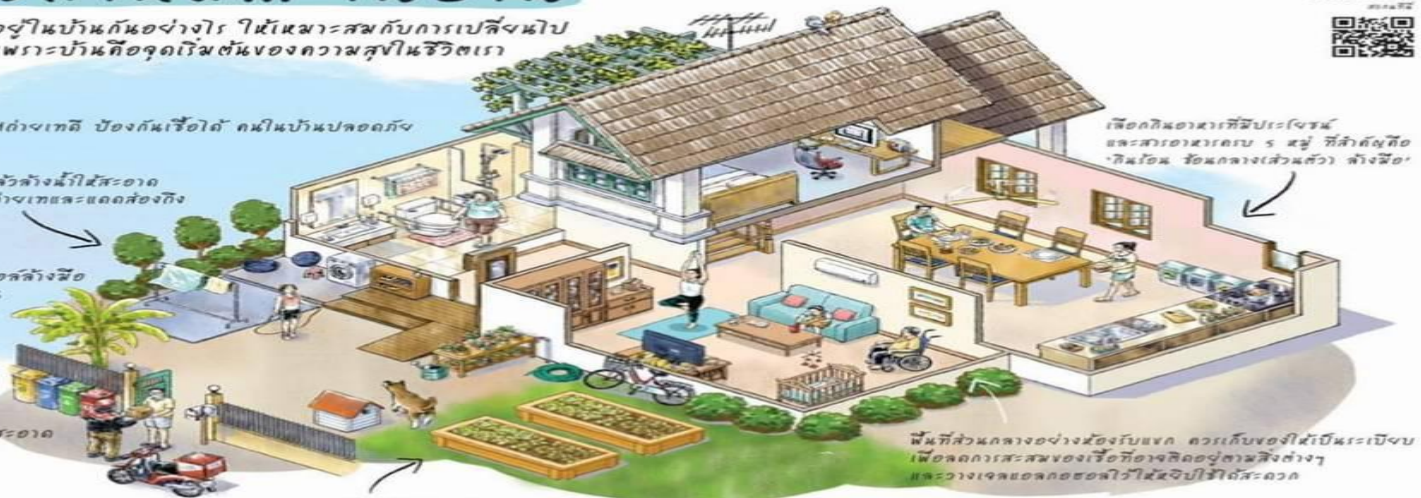


- บ้านที่สะอาดและอากาศถ่ายเทดี ป้องกันเชื้อโรค คุ้มครองความปลอดภัย

ซักเสื้อผ้าด้วยผงซักฟอกแล้วล้างน้ำให้สะอาด และนำไปตากในที่อากาศถ่ายเทและแดดส่องถึง

- เติร์ปรมสุขมีดวงใจแจ่มใสตลอดทั้งวัน เพื่อที่ความสะอาดก่อนเข้าบ้าน

- ก่อนรับประทานอาหาร ในสวนหน้าอกทุกครั้ง หลังรับประทานอาหารต้องล้างมือให้สะอาด ด้วยสบู่หรือเจลแอลกอฮอล์ทันที



เพื่อป้องกันอาหารที่มีประโยชน์ และสารอาหารครบ 5 หมู่ ที่สำคัญคือ 'วิตามิน ซี' ช่วยลดความเสี่ยงต่อ 'หัวใจ'

พื้นที่ส่วนกลางอย่างห้องรับแขก ควรเก็บของให้เรียบร้อย เพื่อลดการสะสมของเชื้อที่อาจติดอยู่ตามสิ่งต่างๆ และวางเจลแอลกอฮอล์ไว้สำหรับใช้ให้สะอาด

ปรับเปลี่ยนน้ำบ้านให้เป็นตามกิจกรรม ใช้ช้อกกักล้างภาชนะ ปกป้องสวนครัว เพื่อใช้ทุกกรณีบ้านสามารถออกนอกรับอากาศและพักผ่อนหย่อนใจได้



ชีวิตวิถีใหม่... ในบ้าน

สมาชิกทุกคนต้องร่วมมือร่วมใจทำให้บ้านเป็นพื้นที่สะอาดปลอดภัย เพื่อที่จะใช้ชีวิตได้อย่างปลอดภัย ปลอดภัย สุขภาพดี มีความสุข

1 ทางเข้าบ้านและบริเวณประตู

- มีชั้นวางรองเท้าหรือตู้เก็บรองเท้าในบ้าน ไม่ปัดรองเท้าเข้าบ้าน
- เตรียมสบู่ไว้บริเวณที่คนเข้าบ้าน หรือของแอลกอฮอล์ไว้ใกล้ประตู เพื่อทำความสะอาดก่อนเข้าบ้าน



2 การรับพัสดุไปรษณีย์

- ก่อนนำพัสดุเข้าบ้าน เช็ดด้วยแอลกอฮอล์
- แยกกล่องพัสดุแล้วนำสินค้ามาเช็ดแอลกอฮอล์
- หลีกเลี่ยงที่สัมผัสพัสดุแล้วล้างมือด้วยสบู่และน้ำให้สะอาด



3 การรับประทานอาหารจัดตั้งในบ้าน

- ช่วยเหลือด้วยการโอบอุ้มกันให้กำลังใจ
- เหนืออาหารใส่จาน ใช้จานชามเขียงสีของที่บ้าน
- ไม่กินจากถ้วยหรือกล่องบรรจุอาหารโดยตรง
- ที่นั่งหรือบรรจุอาหารแล้วล้างมือให้สะอาด
- ถ้าทำอาหารควรรับประทานอาหารให้พร้อมกัน



4 ห้องน้ำ

- เตรียมสบู่สำหรับล้างมือไว้จุดเสมอ
- วางของใช้ส่วนตัวแยกกันเพื่อป้องกันการแพร่เชื้อ
- ล้างมือให้สะอาดก่อนล้างหน้าแปรงฟันสระผม



5 ห้องครัว

- จัดพื้นที่เป็นสัดส่วน ผู้ใช้ครัว ที่ล้างมือหรือหั่นผัก เนื้อปรุงอาหาร และถึงขยะ
- เตรียมสบู่ไว้ที่อ่างล้างจาน สำหรับล้างมือทุกครั้งก่อนและหลังทำอาหาร
- ปรุงอาหารให้สุกทุกครั้ง เพื่อความปลอดภัย
- ทำความสะอาดครัวทุกครั้งหลังทำอาหารและทิ้งขยะทุกวัน เพื่อลดการสะสมของเชื้อโรค



6 ห้องรับแขก

- เก็บข้าวของให้เป็นระเบียบ เพื่อช่วยในการรักษาความสะอาด

7 ห้องนอน

- หมั่นเปิดหน้าต่างเพื่อให้อากาศถ่ายเท
- มีตะกร้าสำหรับเสื้อผ้าใช้แล้ว ไม่รวมเสื้อผ้าและรองเท้า
- ป้องกันการสะสมเชื้อที่ติดมาจากนอกบ้านได้
- หมั่นซักผ้าปูเตียงและปลอกหมอนให้สะอาดอยู่เสมอ



8 การทำความสะอาด

- สวมหน้ากากปิดจมูกและสวมถุงมือยาง เพื่อป้องกันการสัมผัสสิ่งสกปรก
- เปิดประตู หน้าต่าง เพื่อระบายอากาศและทำความสะอาด
- หมั่นทำความสะอาดสิ่งของที่คนในบ้านสัมผัสเป็นประจำ
- หลังทำความสะอาด ชักน้ำที่ใช้เช็ดทำความสะอาดด้วยน้ำส้มสายชูฟอก แล้วฉีดด้วยน้ำสะอาด ก่อนตากแดดให้แห้ง



9 ออกกำลังกาย

- เลือกใช้เสื้อผ้าที่เหมาะสม ไม่คับหรือหลวมเกินไป
- เลือกช่วงเวลาที่เหมาะสม ไม่ร้อนจัด
- ดื่มน้ำจิบเรื่อยๆ และดื่มน้ำเย็นก่อนออกกำลังกาย
- ออกกำลังกายที่เหมาะสมกับช่วงอายุและสุขภาพ
- หมั่นออกกำลังกายอย่างต่อเนื่อง 10 นาทีขึ้นไปให้ได้อย่างน้อย 150 นาที ต่อสัปดาห์เพื่อให้ร่างกายแข็งแรง คลายเครียด และเสริมสร้างระบบภูมิคุ้มกัน



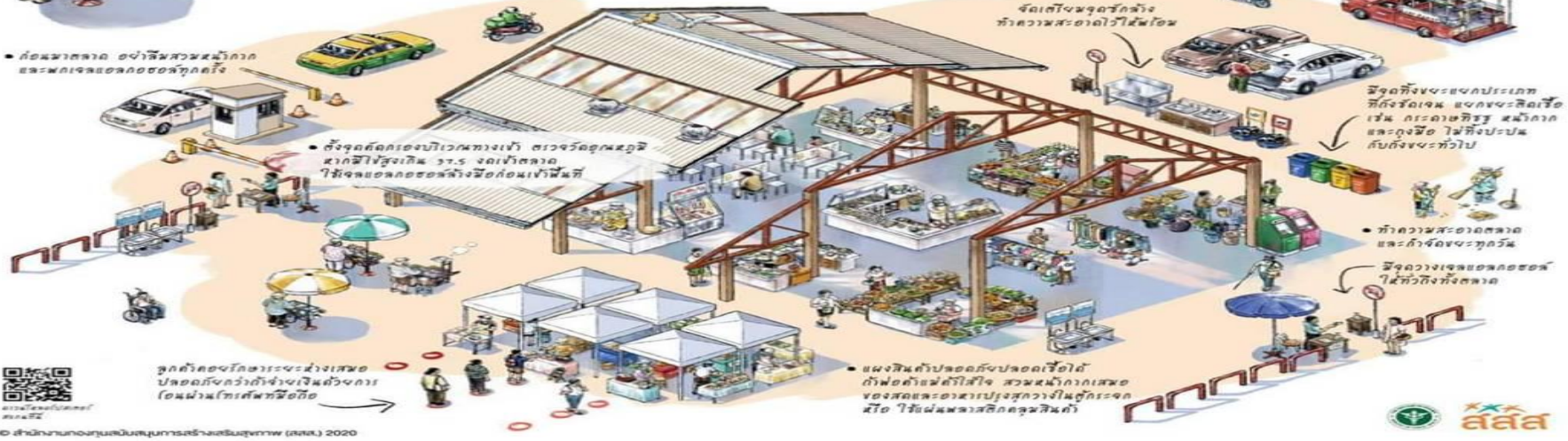
10 เลิกบุหรี่และเหล้า ลดเสี่ยง ลดโรค

- การสูบบุหรี่ส่งผลกระทบต่อระบบทางเดินหายใจ ทำให้ปอดอักเสบเรื้อรัง และการดื่มเหล้ามีผลต่อระบบภูมิคุ้มกัน ทำให้มีโอกาสติดเชื้อได้ง่ายกว่าคนปกติ
- ถึงโอกาสที่สมาชิกในครอบครัวอยู่ด้วยกันพร้อมหน้า เลิกบุหรี่และเหล้าก็เหมือนกัน จะดีสุขภาพแข็งแรงและใช้ชีวิตกับพวกเขาได้ดียิ่งขึ้น



ชีวิตวิถีใหม่... ในตลาด

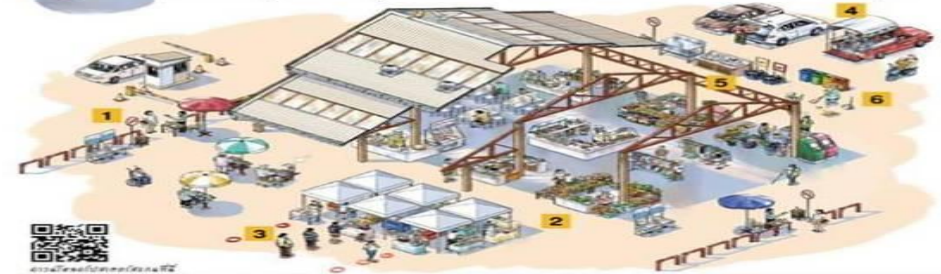
เราจะปรับตัววิถีชีวิตไปตลาดกันอย่างไร ในเฉพาะสภกับการเปิดใหม่ของโลกในปัจจุบัน เพราะตลาดไม่ใช่แค่พื้นที่ค้าขาย แต่คือที่รวมมิตรภาพของคนในชุมชน



ชีวิตวิถีใหม่... ในตลาด

ตลาดหรืออาคารค้าขายที่ดี คือ **คณะกรรมการพัฒนาคุณภาพชีวิตระดับอำเภอแสงหา (พขอ.แสงหา)**

ตลาดหรืออาคารค้าขายที่ดี คือ **คณะกรรมการพัฒนาคุณภาพชีวิตระดับอำเภอแสงหา (พขอ.แสงหา)**



	1 จุดคัดกรอง	3 จุดค้า
	<ul style="list-style-type: none"> ใช้หน้ากากอนามัย หรือ หน้ากากผ้า สวมถุงมือ สวมผ้ากันเปื้อน สวมหมวกคลุมผม ใช้อุปกรณ์หยิบจับอาหาร ใช้ตะกร้ารับและขนสินค้าเพื่อป้องกันการสัมผัสเงินโดยตรง เตรียมถุงแยกใส่เงินสด เงินทอน หมั่นล้างมือฆ่าเชื้อ <p>แผงสินค้า</p> <ul style="list-style-type: none"> ทำความสะอาดแผง หน้าเชื้อโรทุกวัน จัดบริการเจลแอลกอฮอล์ ของสดควรใช้กระดาษ หรืออาหารพลาสติกกัน คนใส่ของต้องสวมหน้ากาก และหมั่นวางสินค้าบนพื้น 	<ul style="list-style-type: none"> ใส่หน้ากากอนามัย หรือ หน้ากากผ้า พกเจลแอลกอฮอล์ และกระดาษเช็ดมือ เตรียมถุงผ้า หรือ ตะกร้า สำหรับใส่ของหรือ ปิ่นโต สำหรับใส่อาหาร เตรียมถุงแยกใส่เงินสด เงินทอน จ่ายด้วยการโอนเงินผ่านโทรศัพท์มือถือ ปลอดภัยกว่า เตรียมมาตรการเพื่อจัดการซื้อล่วงหน้า เพื่อประหยัดเวลา เว้นระยะห่างเวลาต่อแถวซื้อของ ไม่พาดเสียงและดูรายการไปตลาด
	2 พกผ้าแมคกี	6 จุดทิ้งขยะ
	<p>แผงสินค้า</p> <ul style="list-style-type: none"> ทำความสะอาดแผง หน้าเชื้อโรทุกวัน จัดบริการเจลแอลกอฮอล์ ของสดควรใช้กระดาษ หรืออาหารพลาสติกกัน คนใส่ของต้องสวมหน้ากาก และหมั่นวางสินค้าบนพื้น 	<ul style="list-style-type: none"> จัดเตรียมถังขยะแยกประเภท ได้แก่ ขยะทั่วไป (สีน้ำเงิน) ถังขยะย่อยสลาย (สีเขียว) ถังขยะรีไซเคิล (สีเหลือง) และถังขยะอันตราย (สีแดง) สำหรับขยะเปียก ให้ใส่ถุงพลาสติกและมัดปากถุงให้แน่นก่อนทิ้ง
	4 จุดทำความสะอาด	5 จุดทำความสะอาด
	<ul style="list-style-type: none"> สวมหน้ากากวัน ซักเสื้อผ้าทุกวัน สวมหน้ากากและหมวกกันน็อกตลอดเวลา หมั่นทำความสะอาดมือจับบนรถและหมวกกันน็อก ใช้เจลแอลกอฮอล์ทำความสะอาดมือทุกครั้งเมื่อจับรถโดยสาร 	<ul style="list-style-type: none"> ทำความสะอาดแผง โดยสวมหน้ากากวันจับทุกครั้งที่ ไม่รับเงินสดจากรถยนต์ สวมหน้ากากตลอดเวลา มีตะกร้าสำหรับรับข้าว
	5 จุดทำความสะอาด	6 จุดทิ้งขยะ
	<ul style="list-style-type: none"> เตรียมถุงใส่ของไว้ก่อน ป้องกันการกระจายเชื้อ ปิดรถบรรทุก ใช้แอลกอฮอล์ทำความสะอาดตัวรถ คนใส่ของต้องสวมหน้ากาก 	<p>พขอ.แสงหา</p> <ul style="list-style-type: none"> หลังหยิบจับบนรถหรือบนแผงเตรียม ถุงผ้าหรือถุงมือ เงินสดที่ได้รับมา เก็บบนใส่ถุงไว้ในซอง ทำความสะอาดเงินโดยการแช่น้ำในถุง นำยาล้างจาน หรือน้ำยาฆ่าเชื้อซักผ้า เก็บขยะมูลฝอยก่อนนำไปทิ้ง

	4 จุดทำความสะอาด	5 จุดทำความสะอาด
	<ul style="list-style-type: none"> สวมหน้ากากตลอดเวลา ถ้าเป็นไปไม่ได้ให้เตรียมหมวกกันน็อกส่วนตัว ถอดรถแล้วให้รีบล้างมือ 	<ul style="list-style-type: none"> อย่าเอามือจับหน้า ไม่ขยี้ตา ไม่แตะจมูก ไม่เอามือจับปาก สวมหน้ากากตลอดเวลา ถอดรถแล้วให้รีบแอลกอฮอล์ทำความสะอาดทุกครั้ง

คณะกรรมการพัฒนาคุณภาพชีวิตระดับอำเภอแสงหา (พขอ.แสงหา)



ชีวิตวิถีใหม่... ไปด้วย

เราจะปรับตัวใช้ชีวิตไปวัดกันอย่างไร ให้เหมาะสมกับการเปลี่ยนแปลงของโลกในปัจจุบัน เพราะวัดคือศูนย์รวมจิตใจของเหล่าพุทธศาสนิกชน

• ญาติโยมสวมหน้ากากและพกเจลแอลกอฮอล์

สำหรับวงเวียนเป็นอาคารเดิมและวงเวียนเรือ ที่ยังคงวงเวียนธรรมา (สีแดง)

โรงงาน ควรฉีดพ่นยาฆ่าเชื้อ แบ่งเตียงหวัดทุกเตียง ที่ปรุงอาหาร จัดอาหาร และพื้นที่ที่วงเวียน แจกหน้ากากให้ประชาชน

ศาลาการเปรียญควรเปิดประตูหน้าต่างให้อากาศถ่ายเท พระสงฆ์ควรสวมหน้ากากอนามัย



สำนักงานกองทุนสนับสนุนการส่งเสริมสุขภาพ (สสส.) 2020

ห้องน้ำ หมั่นทำความสะอาด หลังมือด้วยสบู่ก่อนและหลังใช้งานทุกครั้ง

ผู้เฝ้าระวังพิธีกรรมทางศาสนา ควรรักษาระยะห่าง และหลีกเลี่ยงการพูดคุยใกล้ชิด

วางเจลแอลกอฮอล์ไว้ทั่วทั้งวัด



ชีวิตวิถีใหม่... ไปด้วย

ภายในวัดควรมีการระดมอาสาสมัครที่ หมั่นทำความสะอาดทุกจุด ในศาลาการเปรียญ ศาลาจัดพิธีกรรมทางศาสนา โรงครัว และห้องน้ำสม่ำเสมอ

1 ศาลาการเปรียญ <ul style="list-style-type: none"> เปิดประตู หน้าต่าง ให้อากาศถ่ายเท จัดที่นั่งสำหรับพระสงฆ์และญาติโยม ห่างกันประมาณ 2 เมตร 	2 การวางสังฆทาน <ul style="list-style-type: none"> ขณะทำพิธีให้สวมหน้ากากตลอดเวลา ขณะถวายสังฆทานให้รักษาระยะห่างระหว่างพระสงฆ์ประมาณ 2 เมตร ถ้ามีมือหรือเท้าเช็ดด้วยแอลกอฮอล์หลังเสร็จการถวาย 	3 การจัดพิธีกรรมทางศาสนา <ul style="list-style-type: none"> วางเจลแอลกอฮอล์ หรือที่ล้างมือบริการตามจุดต่างๆ มีจุดลงทะเบียนผู้ร่วมงานและคัดกรองตรวจวัดอุณหภูมิก่อนเข้างาน จัดที่นั่งห่างกันประมาณ 2 เมตร ผู้มาร่วมงานไม่พูดคุยใกล้ชิดกัน 	4 การใส่บาตร <p>พระสงฆ์</p> <ul style="list-style-type: none"> ทำความสะอาดบาตรก่อนใส่บาตร ถ้าเป็นไปได้ควร ป่าอาหารไปอุ่นร้อนก่อนอื่น <p>ญาติโยม</p> <ul style="list-style-type: none"> ล้างมือทุกครั้งก่อนเตรียมอาหาร อาหารใส่บาตรควรปรุงสุกและสดใหม่ สวมหน้ากากทุกครั้ง ใส่บาตรแล้วล้างมือให้สะอาด
<p>! หากมีอาการต่อป็นี งดร่วมพิธีกรรมทางศาสนา ไข้สูงเกิน 38.5 องศาเซลเซียส ไอ เจ็บคอ ปวดเมื่อยตัว เหนื่อยอ่อน หายใจลำบาก</p> <p>! ห้ามสูบบุหรี่ภายในบริเวณวัด นอกจากผลิตภัณของทางศาสนิกส่วนในการแพร่เชื้อโควิด-19</p>			
5 การจัดอาหาร <ul style="list-style-type: none"> วางเจลแอลกอฮอล์ไว้ที่จุดรับอาหาร จัดอาหารเป็นกล่องหรือถุงให้แยกกลับบ้าน จัดแถวรับอาหาร โดยผู้รับงดเว้นระยะห่างกันประมาณ 1-2 เมตร ใช้ช้อนกลางส่วนตัวในการรับประทานอาหารร่วมกับผู้อื่น ถ้าเป็นไปได้ควรนำอาหารก่อนถวายอาหารหรือรับประทานอาหาร 			
6 การจัดตั้งโรงงาน <p>ควรตั้งในอาคารเก่าแก่ เติมน้ำล้างมือไว้บริการเสมอ</p> <p>อาสาสมัครที่ดูแลเครื่องการเตรียมอาหาร ปรุงอาหาร ปฏิบัติตัวดังนี้</p> <ul style="list-style-type: none"> ล้างมือด้วยสบู่และน้ำให้สะอาด ก่อนเก็บวัตถุดิบหรือปรุงอาหารทุกครั้ง ใช้ผ้าทิฟ ซ้อน ล้อม หรืออุปกรณ์เตรียมอาหาร เข้าไปหยิบยื่นจับอาหารโดยตรง งดใส่บาตรหรือใส่ถวายพระสงฆ์ในครัว เครื่องครัว แยกถาดต่างๆ ด้วยน้ำยาฆ่าเชื้อตามเวลา <p>คำแนะนำ ไม่มีสิ่งของเหลือทิ้งลงในวัด มีภาชนะที่สะอาดและแอลกอฮอล์ มีภาชนะที่ใส่แล้วได้ใช้ใหม่ในครัว</p>			
7 ห้องน้ำ <p>การดูแลความสะอาดห้องน้ำ</p> <ul style="list-style-type: none"> ทำความสะอาดห้องน้ำอย่างน้อยวันละ 2 ครั้ง ดับแสงมือถือ เพราะเชื้อโรคอาจติดบนตัวเครื่อง และเสียงได้รับเสียงก้องหลัง ปิดฝาชักโครกก่อนกดชักโครกทุกครั้ง ล้างมือด้วยสบู่และน้ำ ถ้ามีถังซักผ้าซักผ้าทุกวัน <p>คนใช้ห้องน้ำ</p> <ul style="list-style-type: none"> พยายามสัมผัสพื้นผิวที่อ่างน้ำให้มากที่สุด งดเล่นมือถือ เพราะเชื้อโรคอาจติดบนตัวเครื่อง และเสียงได้รับเสียงก้องหลัง ปิดฝาชักโครกก่อนกดชักโครกทุกครั้ง ล้างมือด้วยสบู่และน้ำ ถ้ามีถังซักผ้าซักผ้าทุกวัน 			



สำนักงานกองทุนสนับสนุนการส่งเสริมสุขภาพ (สสส.) 2020

คณะกรรมการพัฒนาคุณภาพชีวิตระดับอำเภอแสวงหา (พขอ.แสวงหา)



“มาตรการ งานบรรพชาอุปสมบท งานมงคลสมรส
งานฌาปนกิจศพ ในสถานการณ์ COVID-๑๙”
ที่ทุกคนควรรู้ และถือปฏิบัติ

คณะกรรมการพัฒนาคุณภาพชีวิตระดับอำเภอแสวงหา (พชอ.แสวงหา)

ข้อปฏิบัติทั่วไป

๑. บัตรเชิญเข้าร่วมงานควรระบุให้สวมใส่หน้ากากอนามัย และหากมีอาการป่วย เป็นไข้ ไอ ขอความร่วมมือ งดเข้าร่วมงาน รวมทั้งให้นำบัตรประจำตัวที่ทางราชการออกให้ และโทรศัพท์มือถือพกติดตัวไปด้วย

๒. จัดให้มีจุดคัดกรองและตรวจวัดอุณหภูมิผู้เข้าร่วมงาน หากตรวจพบว่ามียุณหภูมิเกิน ๓๗.๕ องศาเซลเซียส ควรแนะนำให้ไปพบแพทย์โดยทันที



๓.จัดให้มีการลงทะเบียน หรือบันทึกชื่อ-นามสกุล ที่อยู่ หมายเลขโทรศัพท์ พร้อมทั้งบันทึกภาพผู้เข้าร่วมงาน เพื่อประโยชน์ในการติดตามและเฝ้าระวังโรคในกรณีเกิดเหตุการณ์ที่มีผู้ติดเชื้อไวรัสโคโรนา ๒๐๑๙ (COVID-19) จากงานดังกล่าว

๔.จัดให้มีแอลกอฮอล์เจลบริเวณจุดทางเข้างาน ตลอดจนตามจุดต่างๆ รอบบริเวณงาน และสำรองหน้ากากอนามัยไว้ให้บริการ



๕.ให้ผู้เข้าร่วมงานและพนักงานทุกคน สวมใส่หน้ากาก
อนามัย

๖.ให้เว้นระยะห่างการนั่งหรือยืน ไม่น้อยกว่า ๑ เมตร

๗.หากมีการบริการอาหาร เครื่องดื่ม ควรจัดพื้นที่สำหรับ
รับประทานอาหารให้มีระยะห่าง และต้องจัดอุปกรณ์สำหรับ
รับประทานอาหารแยกเป็นรายบุคคลอย่างชัดเจน หรือจัดเป็นอาหาร
กล่องแจกจ่ายให้กับผู้ร่วมงาน

๘.งดเครื่องดื่มแอลกอฮอล์ทุกชนิด



๙.ทำความสะอาดอุปกรณ์ และพื้นที่ในบริเวณการจัดงาน ที่ผู้เข้าร่วมงานต้องสัมผัสบ่อยๆ หรือใช้ร่วมกันเป็นจำนวนมาก รวมทั้งพื้นที่โดยรอบการจัดงาน เช่น ราวบันได ลูกบิดประตู ลิฟต์ ห้องน้ำ

๑๐.งดการแสดงดนตรี มหรสพ หรือเต้นรำทุกชนิด

๑๑.ควรใช้ระยะเวลาในการจัดงานให้สั้นที่สุด

๑๒.ควรทำความสะอาดมือด้วยแอลกอฮอล์เจล หรือล้างน้ำ และสบู่อันที่หลังออกจากงาน



๑๓.กรณีที่ทราบภายหลังว่ามีผู้ป่วยติดเชื้อไวรัสโคโรนา ๒๐๑๙ (COVID-19) ในงาน ให้รีบแจ้งและจัดส่งรายชื่อผู้เข้าร่วมงาน ทั้งหมดต่อเจ้าหน้าที่กระทรวงสาธารณสุขทันที



ข้อเสนอแนะที่ควรปฏิบัติเฉพาะการจัดงานบรรพชา
อุปสมบท งานมงคลสมรส งานฌาปนกิจศพ
เพิ่มเติมจากข้อปฏิบัติทั่วไป ดังนี้



- **งานบรรพชาอุปสมบท** ให้งดการแห่ناقจากบ้านไปวัด โดยการแห่ناقรอบโบสถ์ให้ตั้งแถวตอนลึก เว้นระยะห่างกันระหว่างบุคคลอย่างน้อย ๑ เมตร และขอความร่วมมืองดไปรยเหรียญหว่านทาน รวมทั้งพิธีอุปสมบทในโบสถ์ควรจำกัดจำนวนคนเพื่อป้องกันความแออัด



○ **งานมงคลสมรส** ให้มีพิธีแห่ขันหมากเฉพาะเท่าที่จำเป็น เว้นระยะห่างระหว่างบุคคลไม่น้อยกว่า ๑ เมตร การรดน้ำสังข์ควรจัดแถวเว้นระยะห่างระหว่างบุคคลไม่น้อยกว่า ๑ เมตร และกำหนดคนเข้ารดน้ำสังข์เท่าที่จำเป็น เช่น บิดามารดา ญาติผู้ใหญ่ หรือแขกผู้ใหญ่เท่านั้น



○ **งานฌาปนกิจศพ** ให้จัดอาสนะสงฆ์ มีระยะห่างระหว่างกัน ไม่น้อยกว่า ๑ เมตร จัดเก้าอี้ที่นั่งสำหรับแขกที่มาร่วมฌาปนกิจศพ ให้มีระยะห่างไม่น้อยกว่า ๑ เมตร พิธีแห่ศพเวียนเมรุให้ตั้งแถว ตอนลึกเว้นระยะห่างกันระหว่างบุคคลอย่างน้อย ๑ เมตร รวมทั้ง การขึ้นวางดอกไม้จันทน์ ให้จัดแถวระยะห่างระหว่างกัน ไม่น้อยกว่า ๑ เมตร กรณีผู้เสียชีวิตจากโรคติดเชื้อไวรัสโคโรนา ๒๐๑๙ (COVID-๑๙) ให้ปฏิบัติตามคำแนะนำของกระทรวงสาธารณสุข สำหรับกรณีศาสนาอิสลามให้ปฏิบัติตามประกาศของสำนักจุฬาราชมนตรี



- ทั้งนี้ การจัดงานทุกงานต้องอยู่ภายใต้กฎหมายพระราชกำหนดการบริหารราชการในสถานการณ์ฉุกเฉิน พ.ศ. ๒๕๔๘ พร้อมทั้งมาตรการที่รัฐบาลกำหนด และประกาศ หรือคำสั่งที่ผู้ว่าราชการจังหวัดกำหนด



Application Line

“ไทยชนะ”

คณะกรรมการพัฒนาคุณภาพชีวิตระดับอำเภอแสวงหา (พชอ.แสวงหา)





ติดตามผลมาตรการ ณ วันที่ 17 มิ.ย.2563 เวลา 12.00 น.

อำเภอ	จำนวนกิจการที่ลงทะเบียนไทยชนะ	คะแนนประเมินเฉลี่ย
1. เมืองอ่างทอง	288	4.92
2. ไชโย	56	4.95
3. ป่าโมก	207	4.97
4. โพธิ์ทอง	233	4.98
5. แสวงหา	177	4.96
6. วิเศษชัยชาญ	162	4.94
7. สามโก้	133	4.98
รวม	1,256	4.95

ที่มา <https://gistdaportal.gistda.or.th/imap/>

คณะกรรมการพัฒนาคุณภาพชีวิตระดับอำเภอแสวงหา (พขอ.แสวงหา)





ติดตามผลมาตรการผ่อนคลาย ลงทะเบียนไทยชนะ .

อำเภอ	จำนวนกิจการที่ลงทะเบียนไทยชนะ		
	12 มิ.ย. 63	17 มิ.ย. 63	เพิ่มขึ้น
1. เมืองอ่างทอง	248	288	40
2. ไชโย	31	56	25
3. ป่าโมก	172	207	35
4. โพธิ์ทอง	64	233	169
5. แสวงหา	44	177	133
6. วิเศษชัยชาญ	97	162	65
7. สามโก้	54	133	79
รวม	710	1,256	546

คณะกรรมการพัฒนาคุณภาพชีวิตระดับอำเภอแสวงหา (พชอ.แสวงหา)



ประเภทกิจการที่ลงทะเบียนไทยชนะ (17 มิ.ย. 2563 เวลา 12.00 น.)

ประเภทกิจการ	อำเภอ							
	เมือง	ไชโย	ป่าโมก	โพธิ์ทอง	แสวงหา	วิเศษฯ	สามโก้	รวม
1. ร้านอาหาร/เครื่องดื่ม	40	15	56	51	47	57	43	309
2. ซุปเปอร์มาเก็ต/สะดวกซื้อ	14	16	10	24	32	11	2	109
3. สถานที่ราชการ/รัฐวิสาหกิจ	34	4	28	10	14	12	10	112
4. ธนาคาร/สถาบันการเงิน	20	0	7	4	1	7	3	42
5. บขส./รถประจำทาง	34	0	0	2	0	0	0	36
6. ร้านค้าปลีก/ค้าส่ง	41	3	32	40	46	29	26	217
7. เสริมสวย ตัดผม ความงาม	10	2	28	37	12	16	22	127
8. ตลาด/ตลาดนัด	8	1	2	8	5	2	9	35
9. สถานบริการทางการแพทย์	19	10	12	37	7	8	9	102
10. นวด/แผนไทย	5	2	4	1	1	4		17
11. อื่นๆ	63	3	28	19	12	16	9	150
รวม	288	56	207	233	177	162	133	1,256

คณะกรรมการพัฒนาคุณภาพชีวิตระดับอำเภอแสวงหา (พชอ.แสวงหา)



ช่วยกันเป็นนุเป็นตา
การ์ดไม่ตก...พบกิจกรรม/กิจการ

⊗ ไม่ปฏิบัติ ตามมาตรการของ ศบค.

แจ้ง

1138

191

1159

เพื่อแจ้งเบาะแสร
พื้นที่ทำงานที่กักตัว
เข้าไปตรวจรอบต่อไป



ด้วยความปราถนาดีจาก พชอ.แสวงหา

วรัทม์ มาประณีต

นายอำเภอแสวงหา

ประธานคณะกรรมการพัฒนาคุณภาพชีวิตระดับอำเภอแสวงหา

