

# สรุปผลการดำเนินงานตามกลุ่มวัย



กลุ่มงานส่งเสริมสุขภาพ  
สำนักงานสาธารณสุขจังหวัดอ่างทอง

สรุปผลการดำเนินงานส่งเสริมสุขภาพกลุ่มสตรีและเด็กปฐมวัย  
ปีงบประมาณ 2563



GO TO

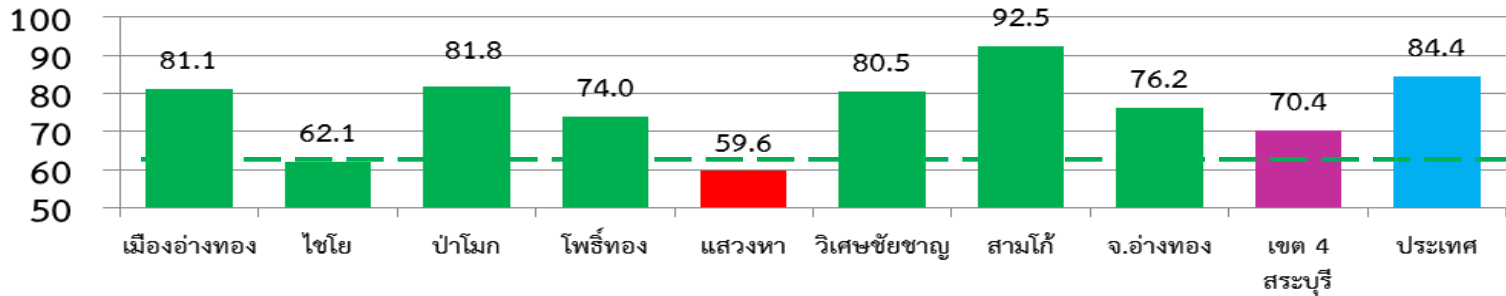


กลุ่มงานส่งเสริมสุขภาพ  
สำนักงานสาธารณสุขจังหวัดอ่างทอง

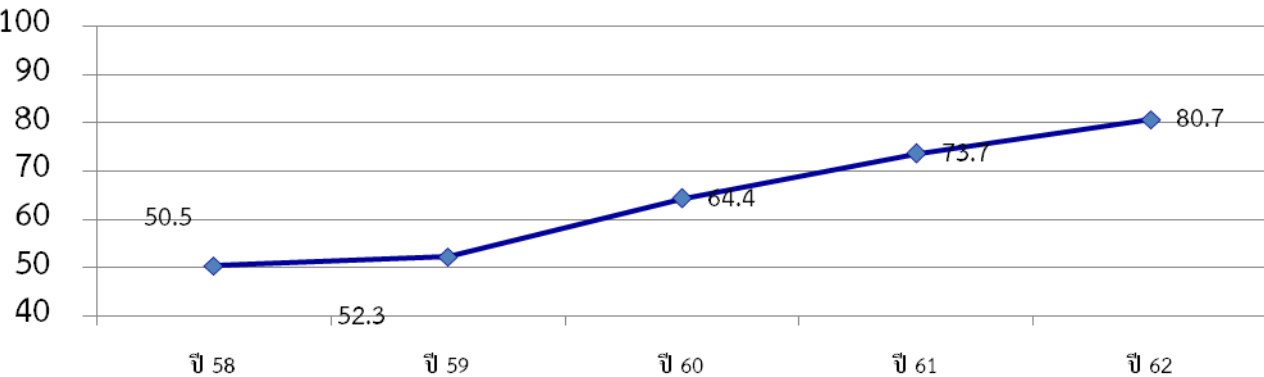
# ร้อยละของหญิงตั้งครรภ์ฝากครรภ์ครั้งแรกอายุครรภ์ก่อนหรือเท่ากับ 12 สัปดาห์ จังหวัดอ่างทอง ปีงบประมาณ 2563(ต.ค.62-ก.ค.63)

ร้อยละ

เกณฑ์ ร้อยละ 60



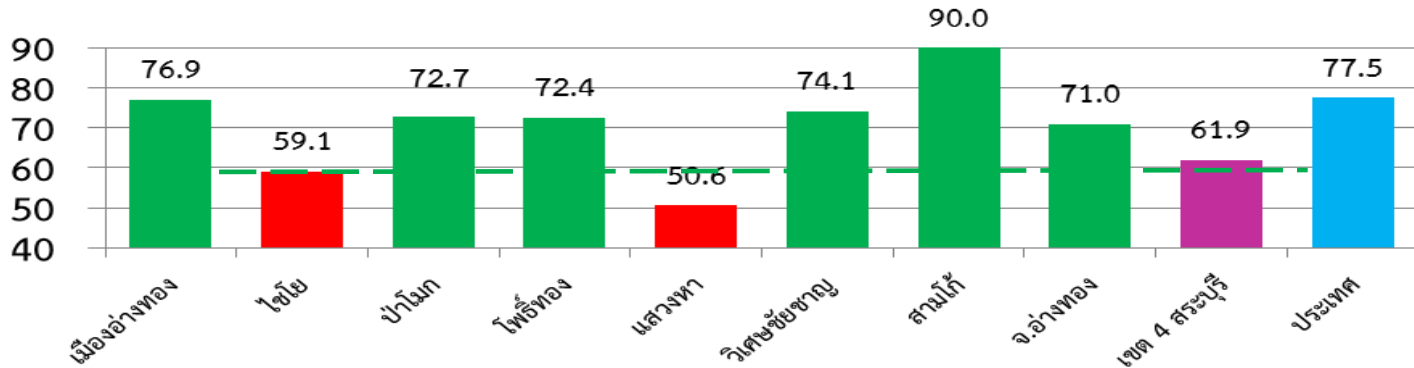
ร้อยละ



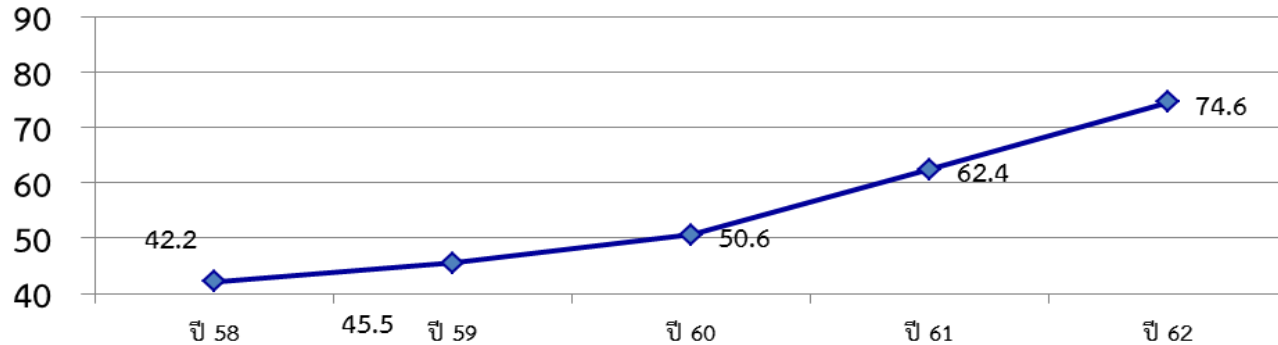
# ร้อยละของหญิงตั้งครรภ์ฝากครรภ์ครบ 5 ครั้ง ตามเกณฑ์ จังหวัดอ่างทอง ปีงบประมาณ 2563(ต.ค.62-ก.ค.63)

ร้อยละ

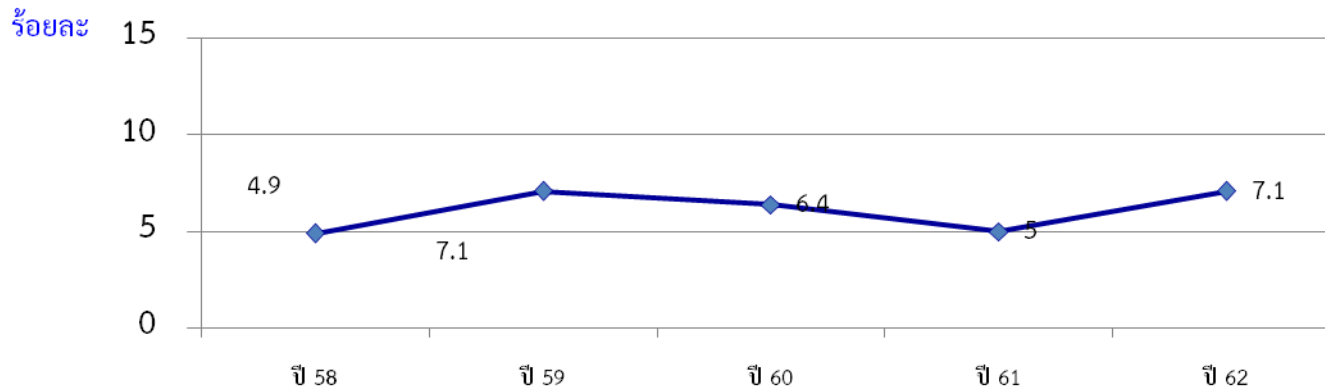
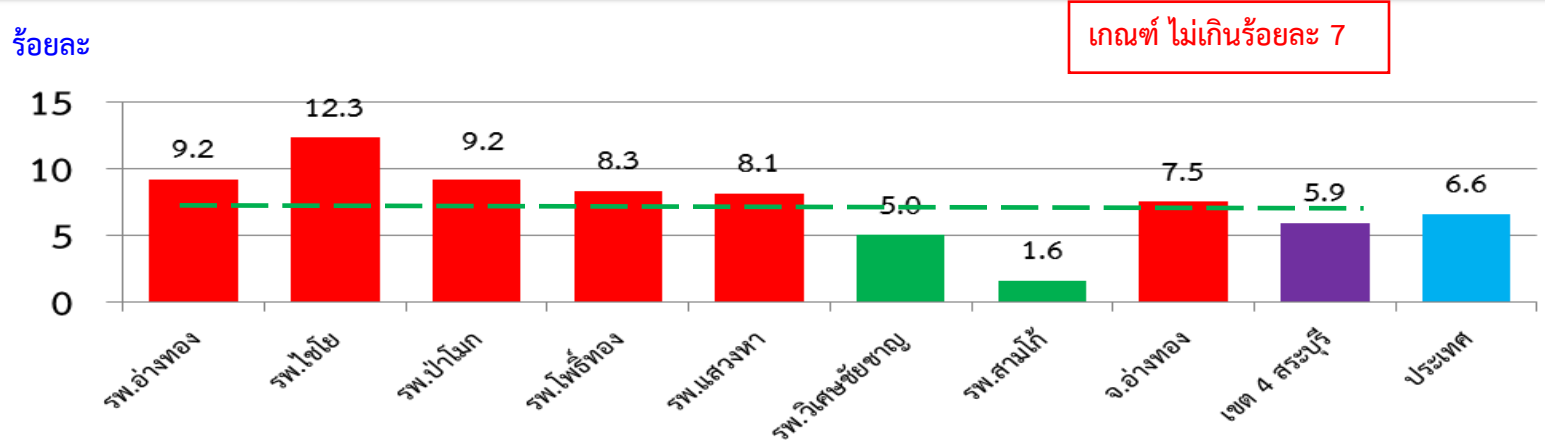
เกณฑ์ ร้อยละ 60



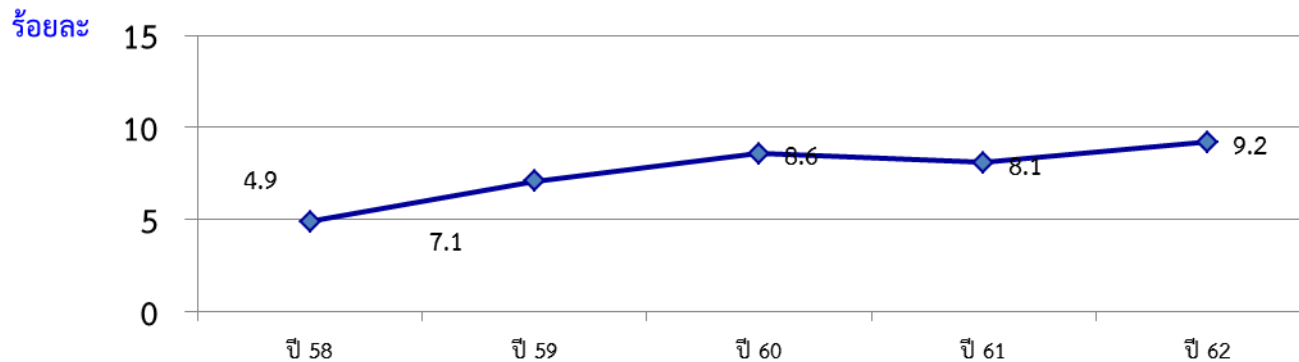
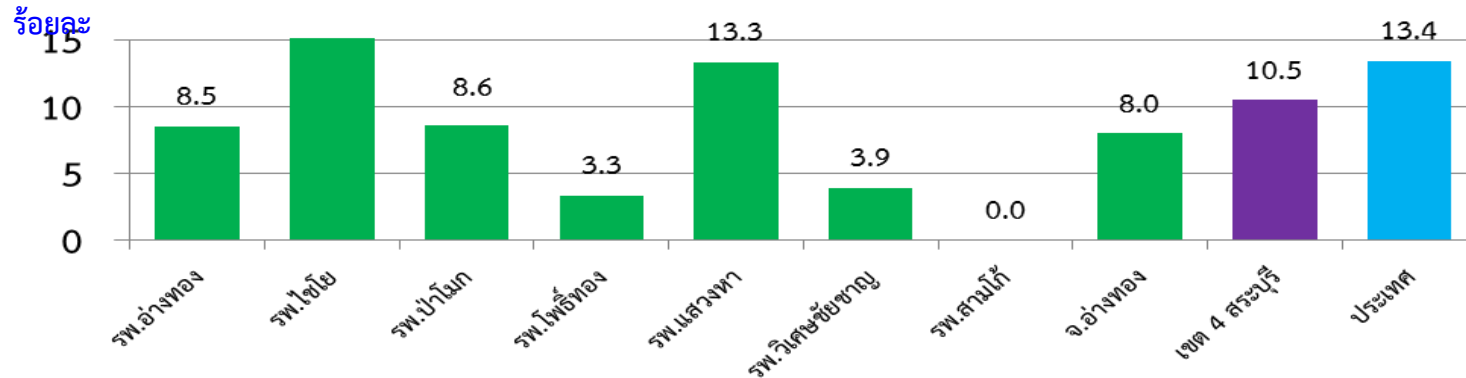
ร้อยละ



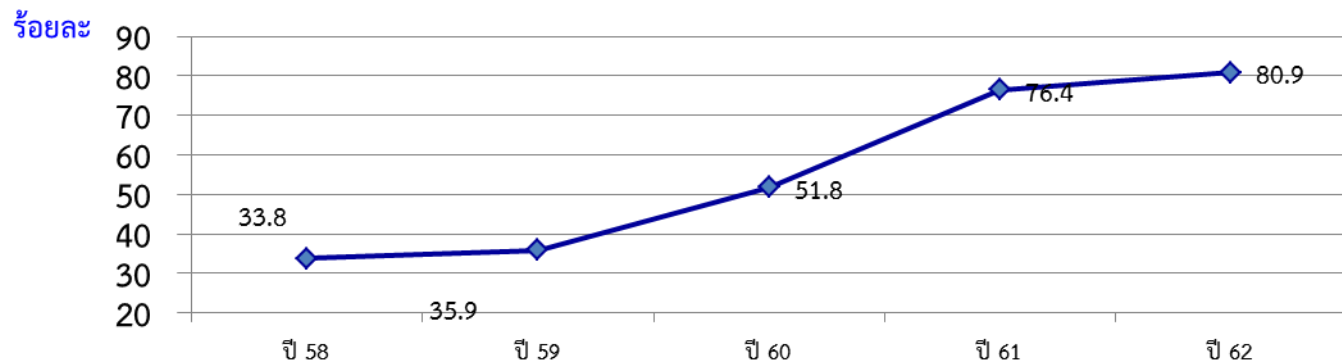
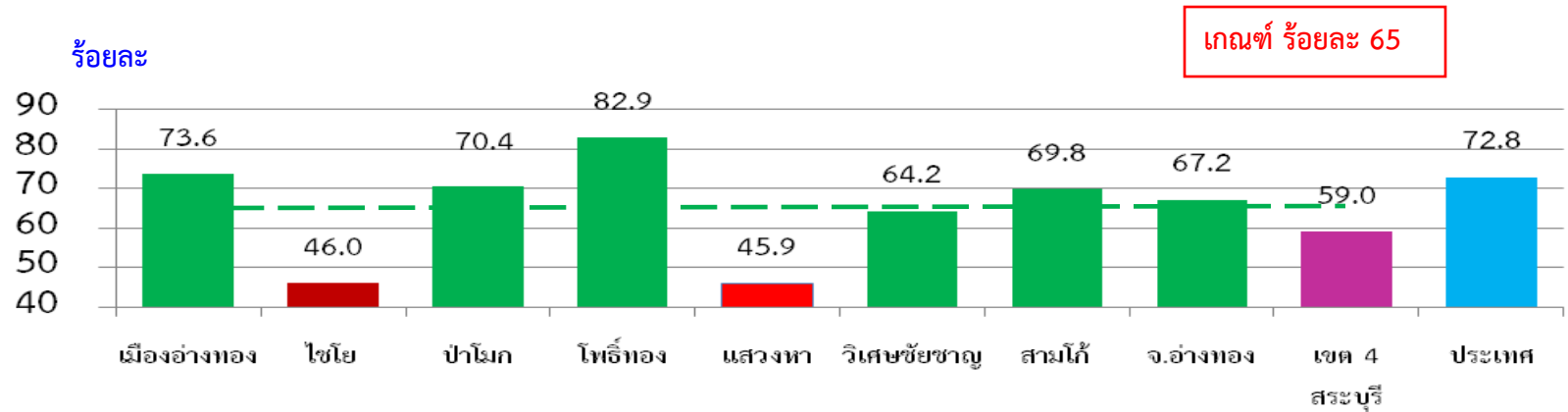
# ร้อยละของทารกแรกเกิดน้ำหนักน้อยกว่า 2500 กรัม จังหวัดอ่างทอง ปีงบประมาณ 2563 (ต.ค.62-ก.ค.63)



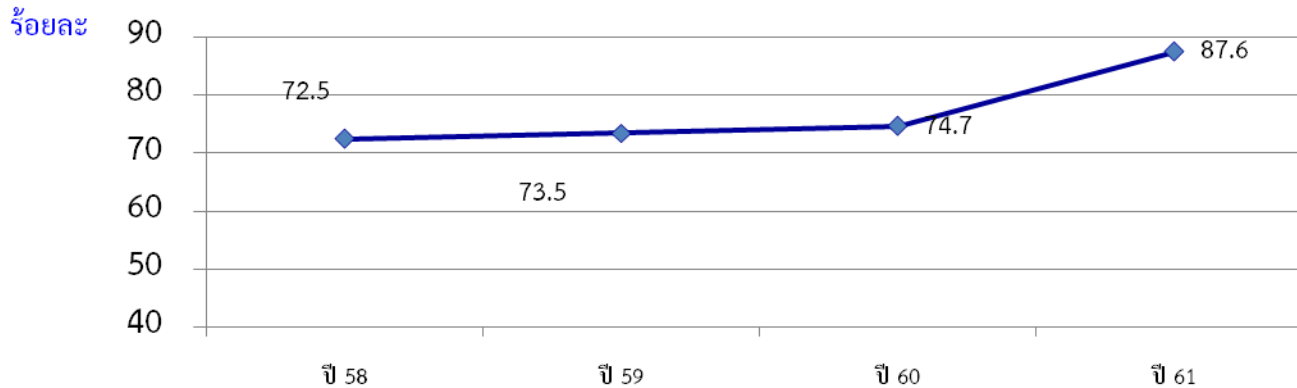
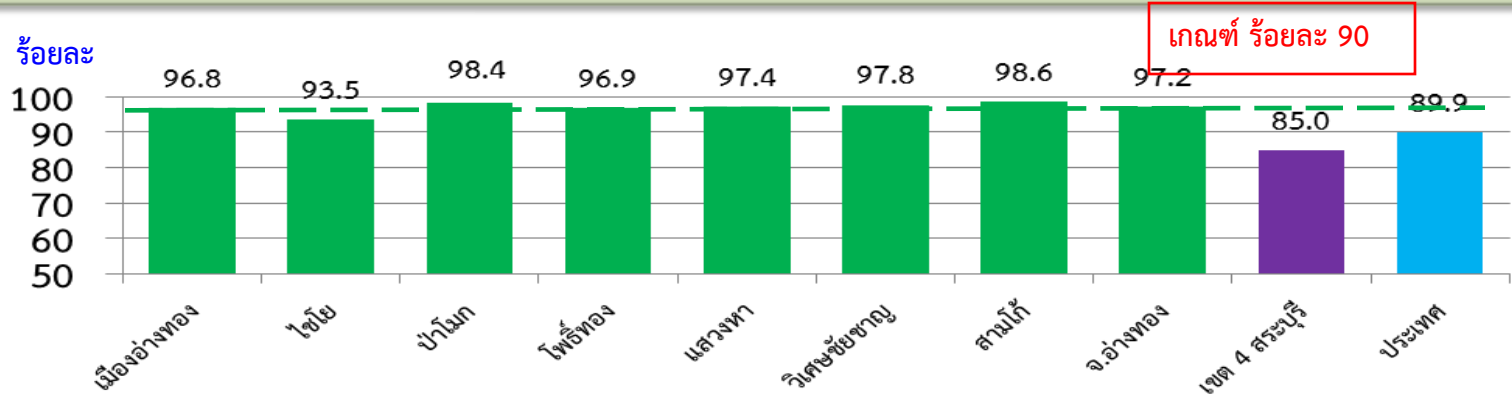
# ร้อยละของมารดาคลอดก่อนกำหนด จังหวัดอ่างทอง ปีงบประมาณ 2563 (ต.ค.62-ก.ค.63)



ร้อยละของมารดาที่ได้รับการดูแลหลังคลอดครบ 3 ครั้ง ตามเกณฑ์ จังหวัด  
อ่างทอง ปีงบประมาณ 2563 (ต.ค.62-ก.ค.63)

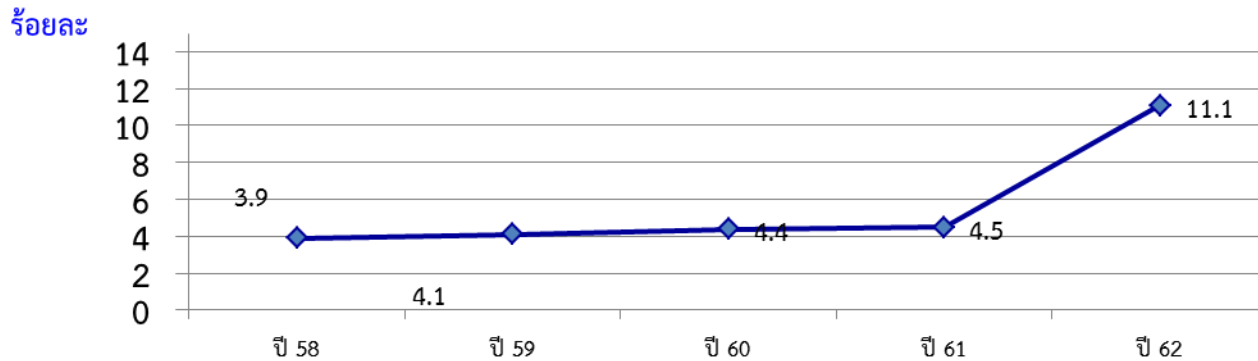
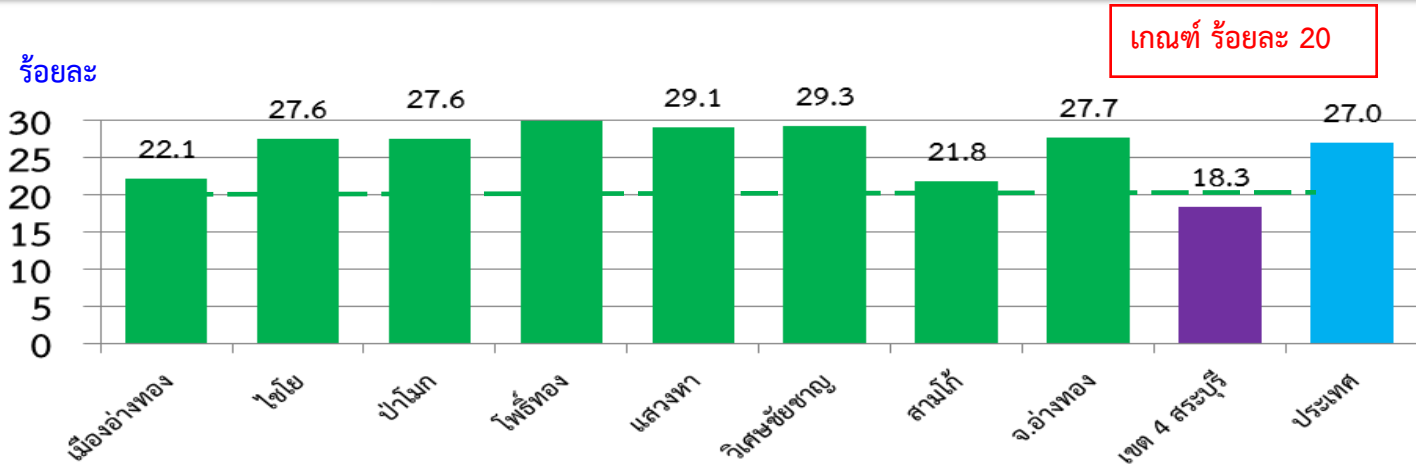


# ร้อยละของเด็ก 0 - 5 ปี ได้รับการคัดกรองพัฒนาการ จังหวัดอ่างทอง ปีงบประมาณ 2563 (ต.ค.62-ก.ค.63)



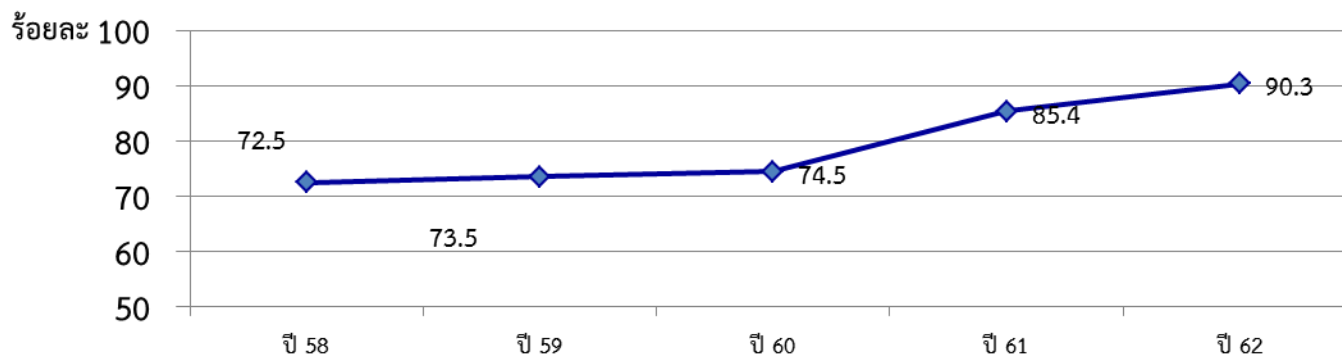
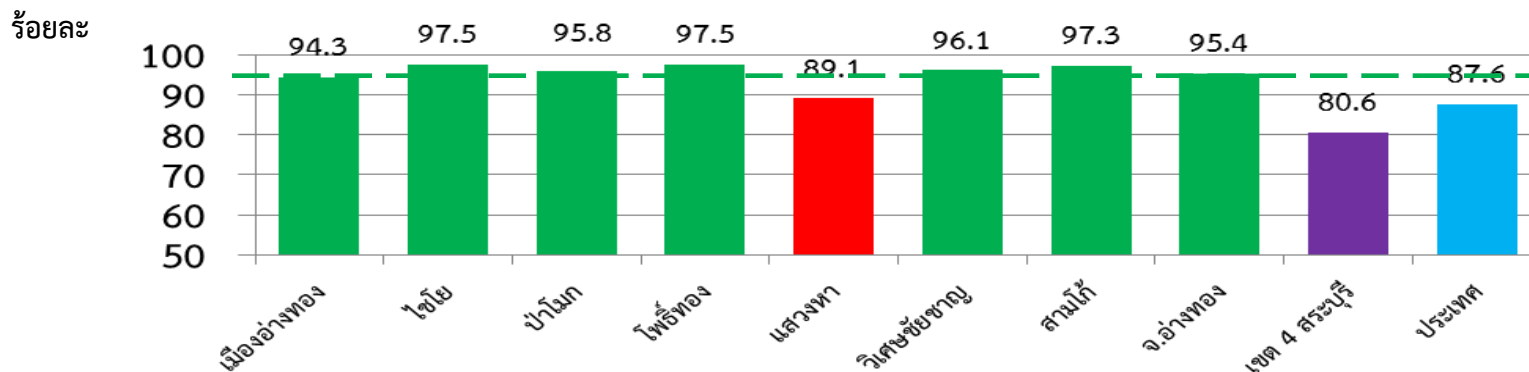


# ร้อยละของเด็ก 0 - 5 ปี มีพัฒนาการสงสัยล่าช้า จังหวัดอ่างทอง ปีงบประมาณ 2563 (ต.ค.62-ก.ค.63)



# ร้อยละของเด็ก 0 - 5 ปี ที่มีพัฒนาการสงสัยล่าช้าได้รับการติดตามประเมินซ้ำ จังหวัดอ่างทอง ปีงบประมาณ 2563 (ต.ค.62-ก.ค.63)

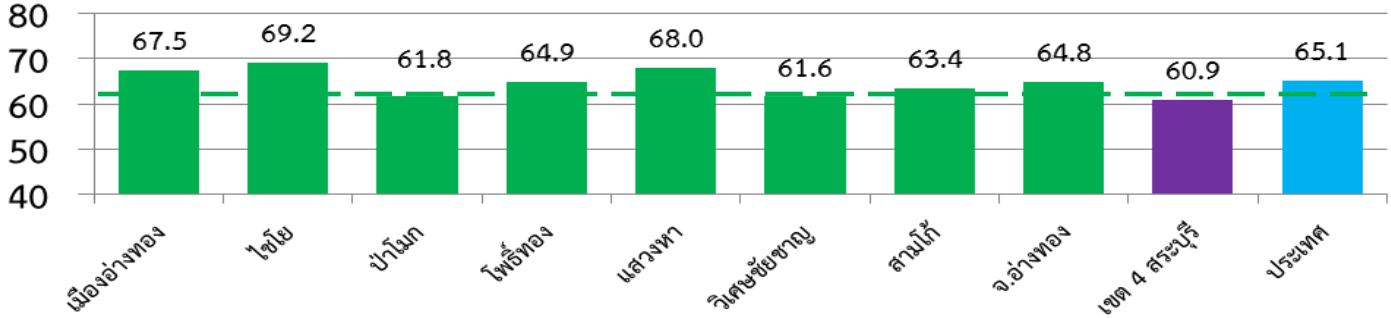
เกณฑ์ ร้อยละ 90



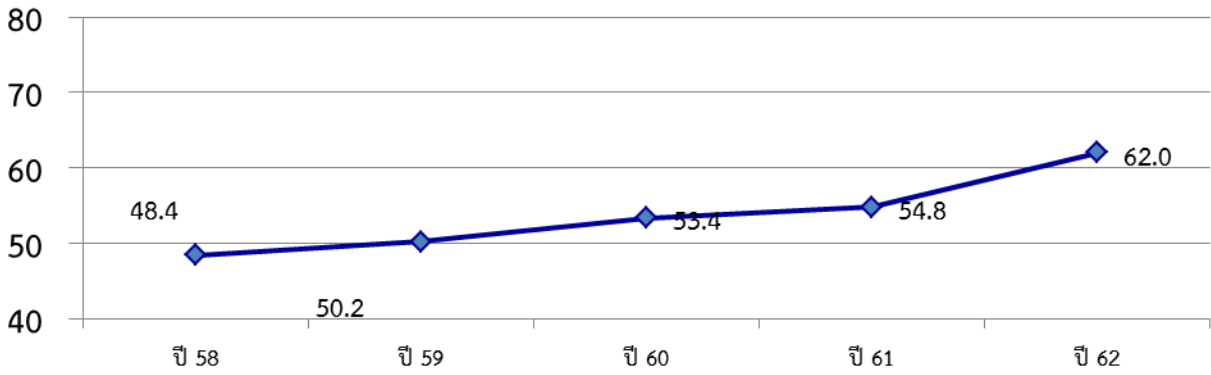
# ร้อยละของเด็ก 0 - 5 ปี สูงดีสมส่วน จังหวัดอ่างทอง ปีงบประมาณ 2563 ไตรมาส 3 (เม.ย. - มิ.ย. 63)

เกณฑ์ ร้อยละ 60

ร้อยละ

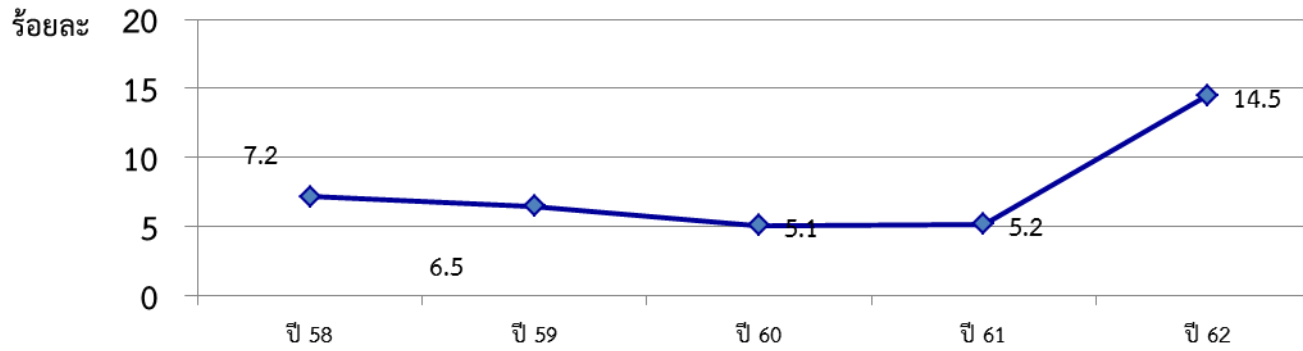
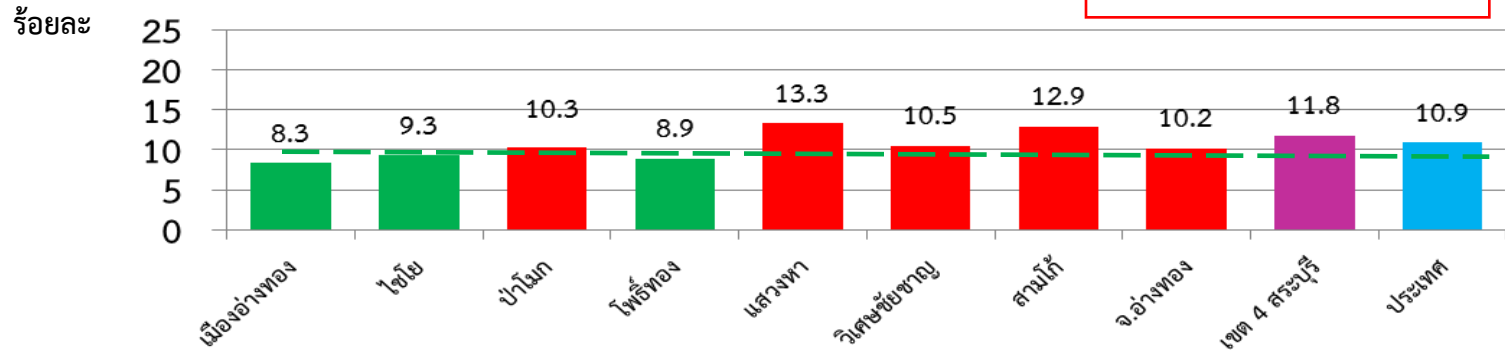


ร้อยละ



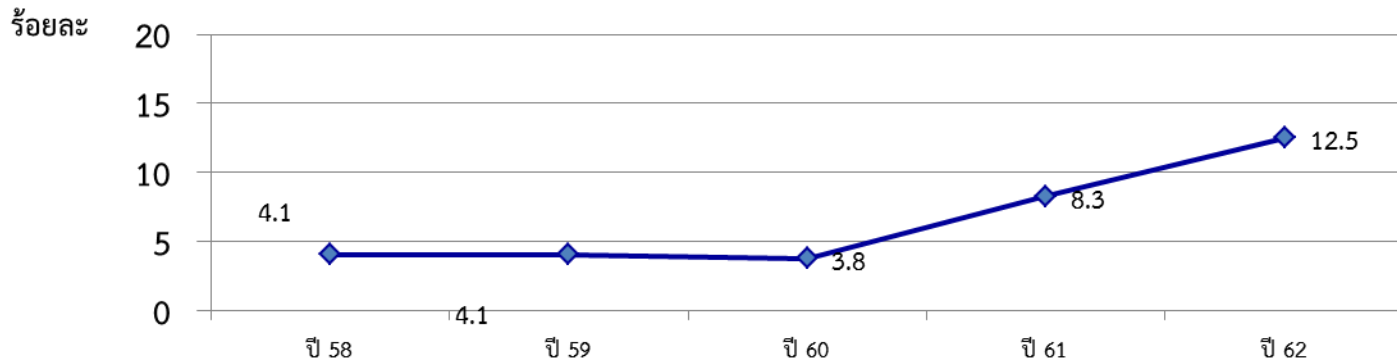
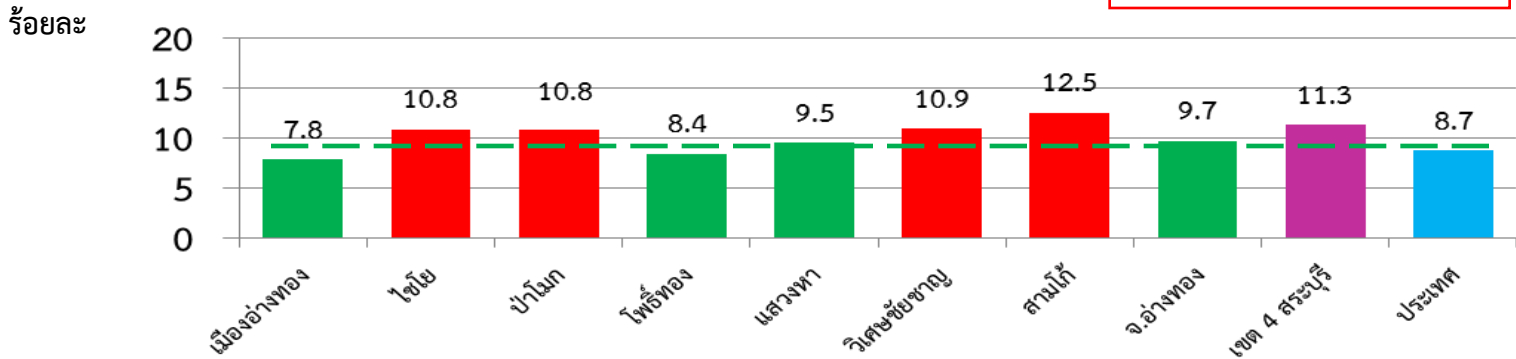
# ร้อยละของเด็ก 0 - 5 ปี มีภาวะเตี้ย จังหวัดอ่างทอง ปีงบประมาณ 2563 ไตรมาส 3 (เม.ย. - มิ.ย. 63)

เกณฑ์ ไม่เกินร้อยละ 10

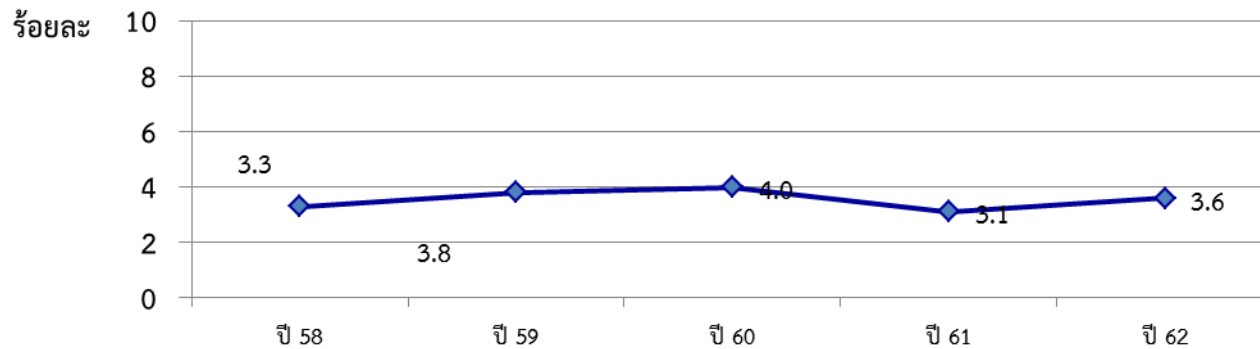
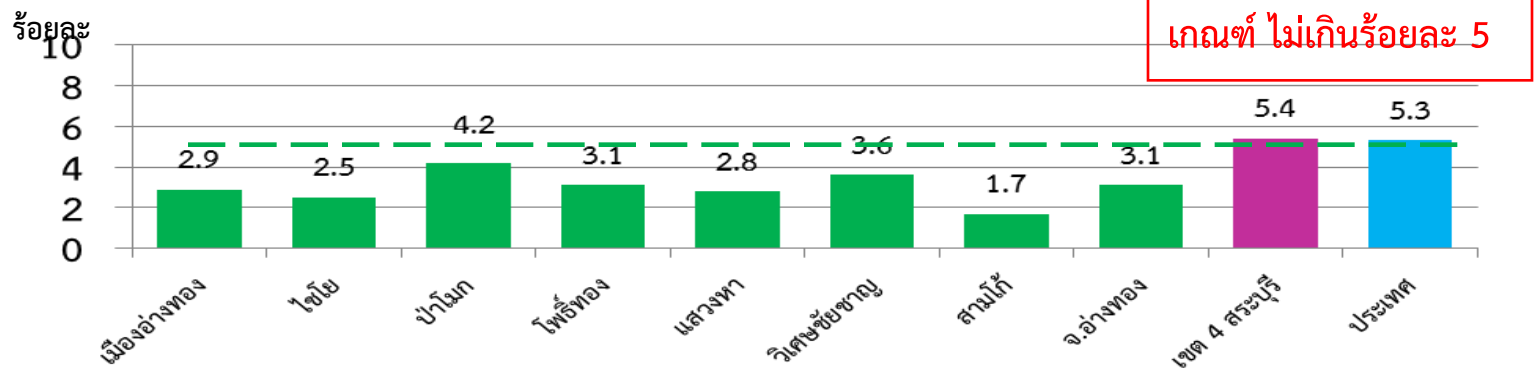


ร้อยละของเด็ก 0 - 5 ปี มีภาวะเริ่มอ้วนและอ้วน จังหวัดอ่างทอง  
ปีงบประมาณ 2563 ไตรมาส 3 (เม.ย. - มิ.ย. 63)

เกณฑ์ ไม่เกินร้อยละ 10



# ร้อยละของเด็ก 0 - 5 ปี มีภาวะผอม จังหวัดอ่างทอง ปีงบประมาณ 2563 ไตรมาส 3 (เม.ย. - มิ.ย. 63)

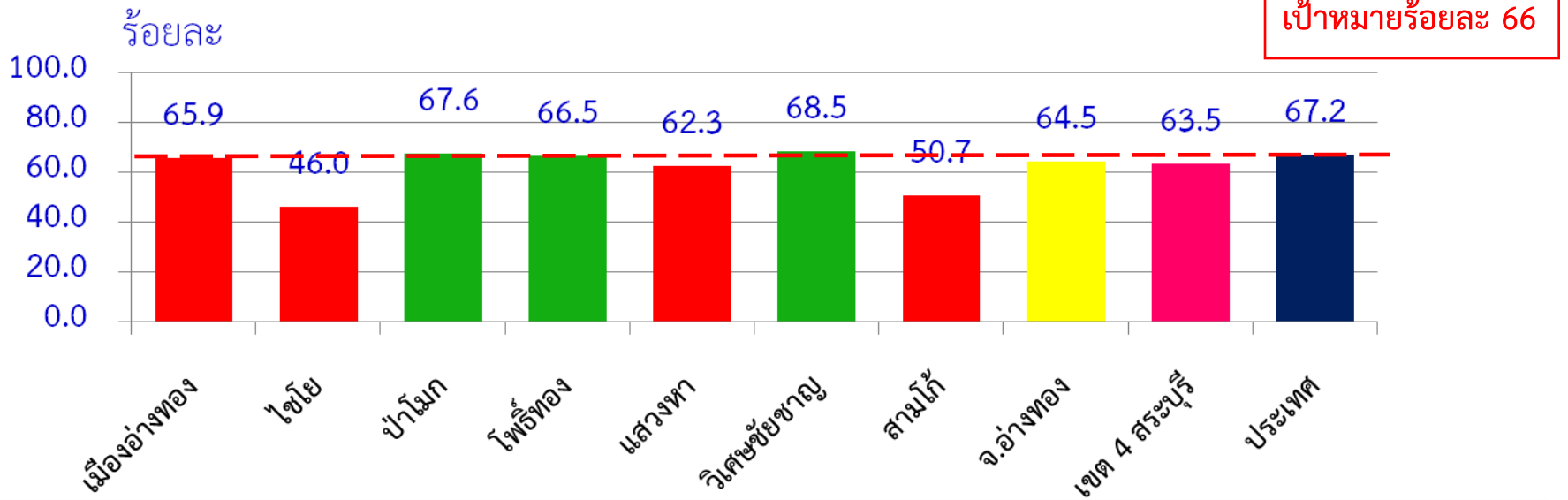


ผลการดำเนินงานเด็กอายุ 6-14 ปี สูงดีสมส่วน  
งบประมาณ 2563

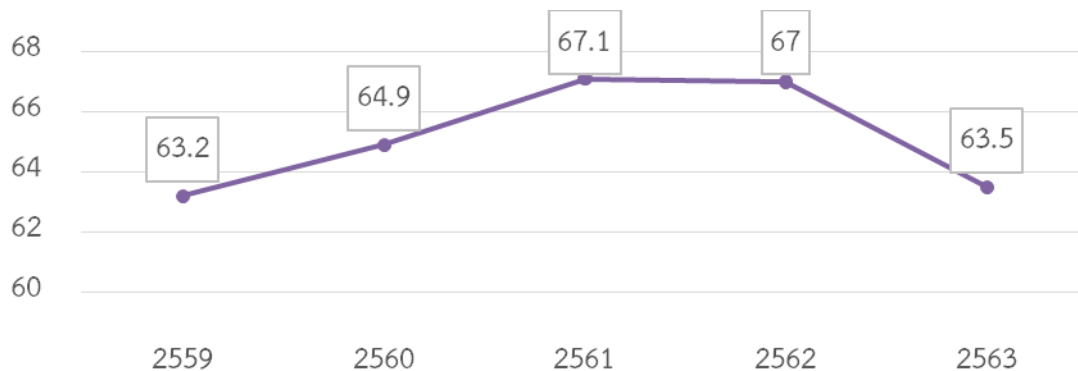


กลุ่มงานส่งเสริมสุขภาพ  
สำนักงานสาธารณสุขจังหวัดอ่างทอง

# ร้อยละของเด็กอายุ 6-14 ปี สูงดีสมส่วน จังหวัดอ่างทอง ปีงบประมาณ 2563 (เทอม 1 พ.ค. - ก.ค.)

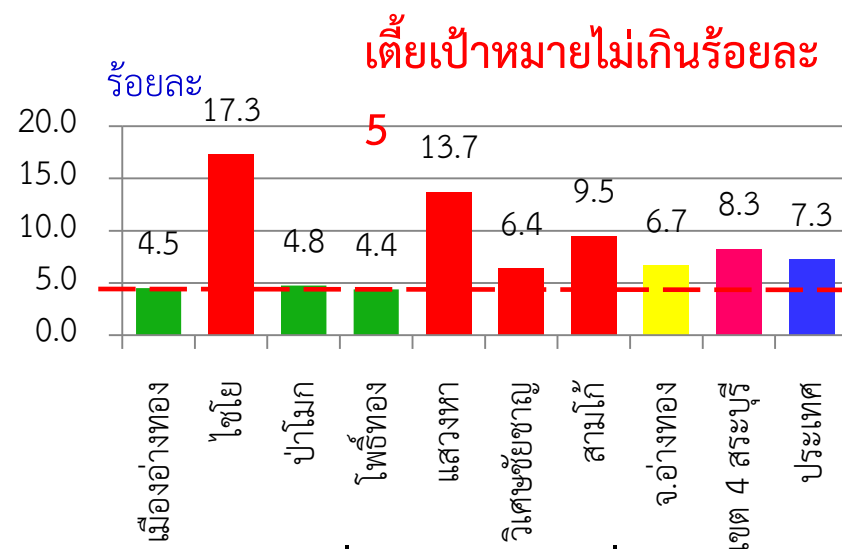
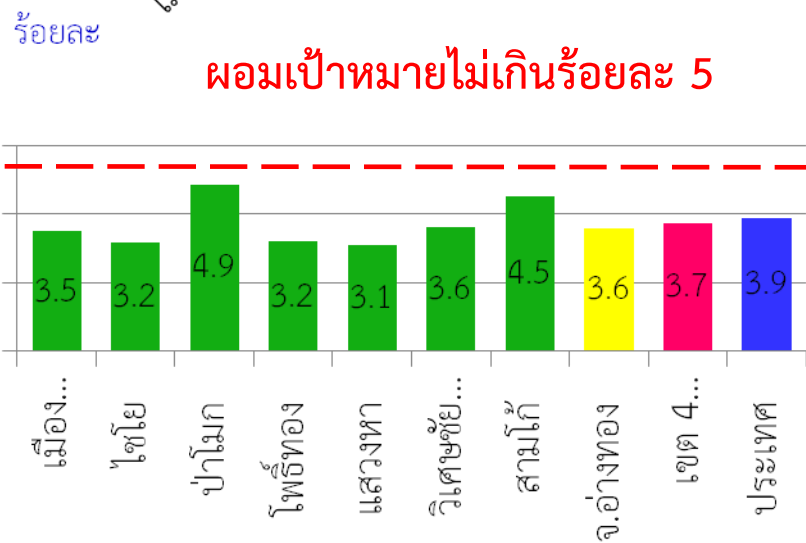
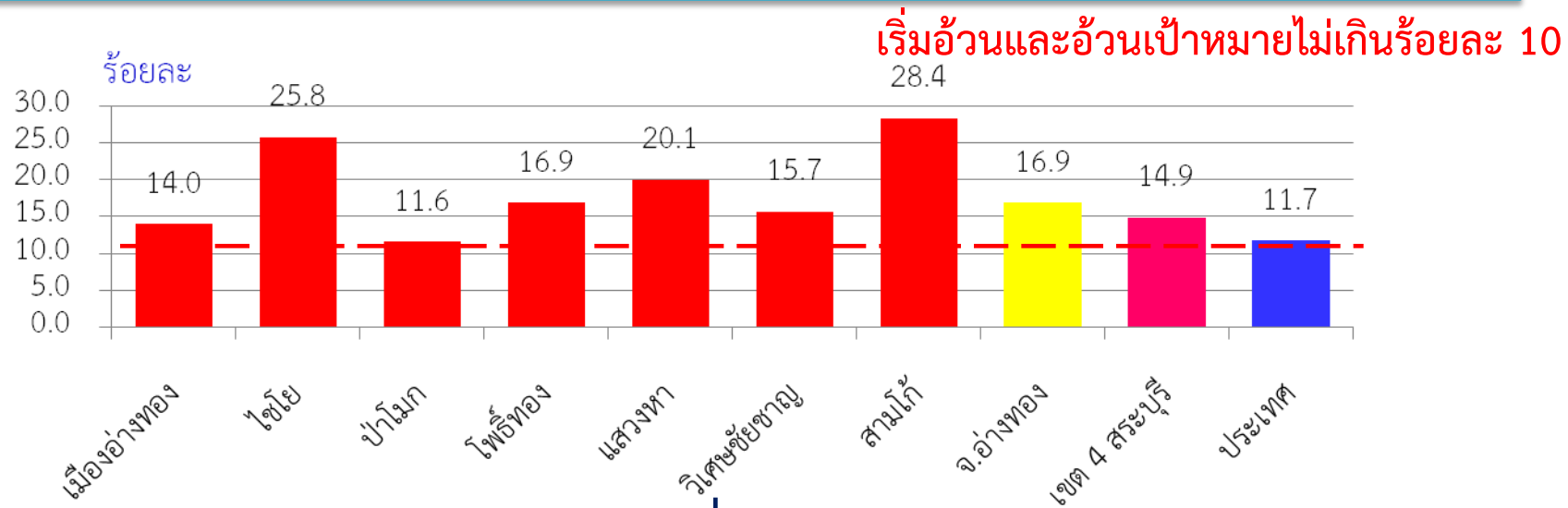


## กราฟแสดงแนวโน้มร้อยละของเด็กอายุ 6-14 ปี สูงดีสมส่วน ปีงบประมาณ 2559- 2563

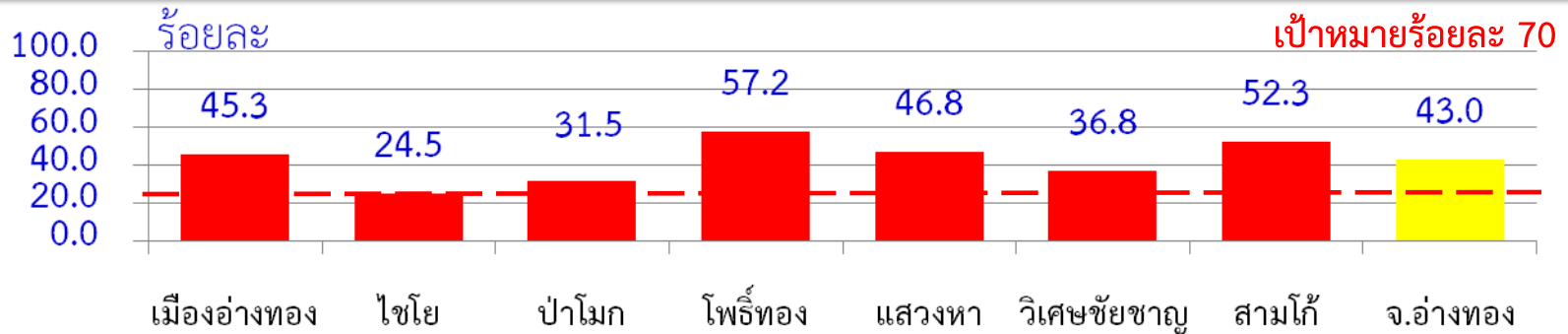




# ร้อยละของเด็กวัยเรียน ผอม เริ่มอ้วนและอ้วน เตี้ย จังหวัดอ่างทอง ปีงบประมาณ 2563 (เทอม 1 พ.ค. – ก.ค.)



# ร้อยละของของเด็กวัยเรียนได้รับการประเมินภาวะโภชนาการ จังหวัดอ่างทอง ปีงบประมาณ 2563 (เทอม 1 พ.ค. - ก.ค.)



ที่มา : HDC ณ วันที่ 12 สิงหาคม 2562

## ปัญหาและอุปสรรค

- สถานการณ์การแพร่ระบาดของโรคโควิด -19 ทำให้กิจกรรมบางอย่างไม่ได้ดำเนินการ เช่น อสม.ติดตามที่บ้าน / การปิด-เปิดเรียนไม่เป็นตามกำหนดปกติ
- จากการติดตามการดำเนินงานโรงเรียนต้นแบบอำเภอละ 2 รร. พบว่า บาง รร. ยังไม่มีการดำเนินงานตามแนวทางแก้ไขปัญหารายบุคคล (Smart Kid Chocheer) จำนวนเด็กที่มีภาวะโภชนาการไม่สูงดีสมส่วนมีจำนวนมากทำให้การดูแลไม่ทั่วถึง และการสื่อสารระหว่าง จนท.กับผู้ปกครองยังน้อยอยู่ และผู้ปกครองมีความตระหนักรู้ในการดูแลเรื่องอาหารและการออกกำลังกายน้อยและในโรงเรียนที่มีการใช้คู่มือ พบปัญหาในเรื่องของการบันทึก และเด็กทำสมุดบันทึกหาย ทีมติดตามแนะนำในเรื่องการสร้างแกนนำพี่ช่วยน้องรวมทั้งการปรับการใช้คู่มือ
- จากการดำเนินงานในโรงเรียนที่ดำเนินงานตามแนวทางแก้ไขปัญหารายบุคคล (Smart Kid Chocheer) มีแนวโน้มของภาวะโภชนาการที่ดีขึ้น

ผลการดำเนินงานกลุ่มวัยรุ่น  
งบประมาณ 2563

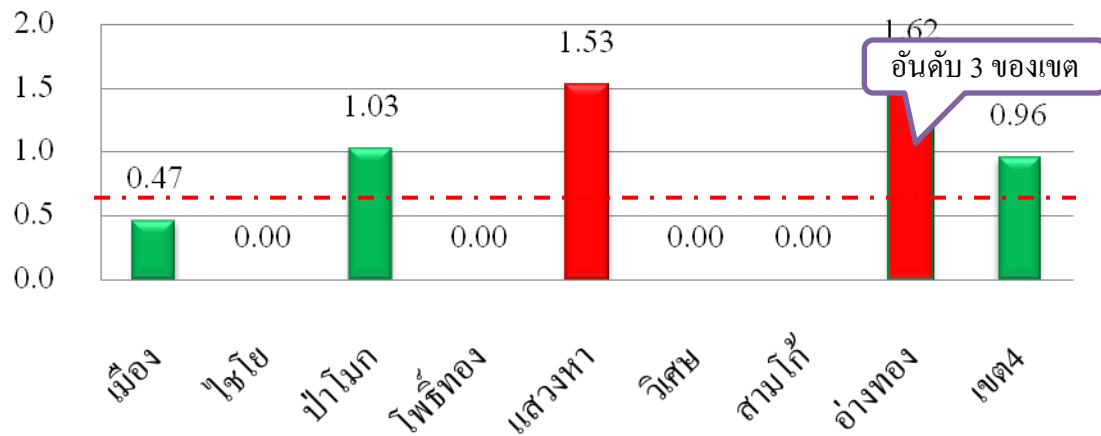


กลุ่มงานส่งเสริมสุขภาพ  
สำนักงานสาธารณสุขจังหวัดอ่างทอง

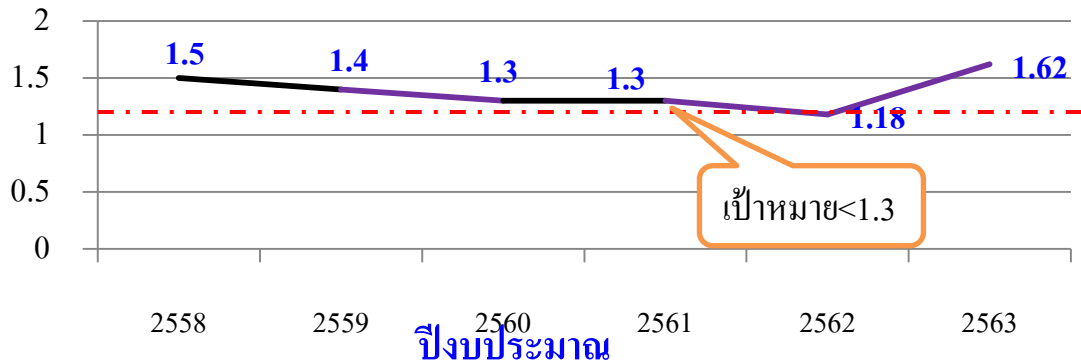
# กลุ่มวัยรุ่น

## การเฝ้าระวังอัตราการคลอดมีชีพในหญิงอายุ 10-14ปี จำแนกรายอำเภอ

อัตราต่อประชากรหญิงอายุ 10-14 ปีพันคน ปีงบประมาณ 2563 (ต.ค.-ส.ค.)



อัตราต่อประชากรหญิงอายุ 10-14 ปีพันคน ปีงบประมาณ 2558 - 2563



### วิเคราะห์ข้อมูล

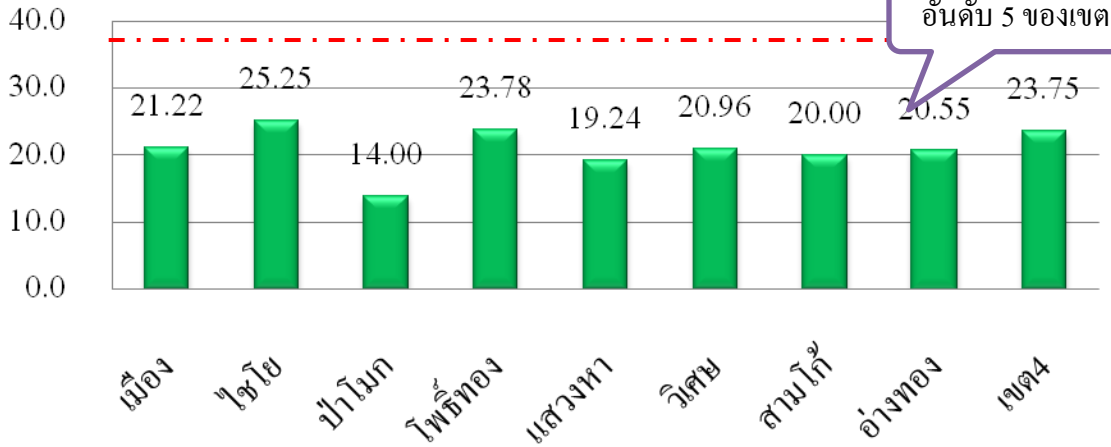
1. อัตราการคลอดมีชีพมีแนวโน้มลดลง
2. หญิงคลอดบุตรมีสถานะเป็นนักเรียนขณะตั้งครรภ์ 3. ราย (ร้อยละ 75.00)
  - เมืองอ่างทอง 1 ราย
  - แสวงหา 1 ราย
  - ป่าโมก 1 ราย
4. สาเหตุการตั้งครรภ์ ไม่คุมกำเนิด 3 ราย (ร้อยละ 75) และผิดพลาดจากการคุมกำเนิด 1 ราย (ร้อยละ 25)

### จุดเด่น

การดำเนินงานจัดกิจกรรมให้ความรู้ทั้งในสถานศึกษาและชุมชนอย่างต่อเนื่อง

# การเฝ้าระวังอัตราการคลอดมีชีพในหญิงอายุ 15-19ปี จำแนกรายอำเภอ

อัตราต่อประชากรหญิงอายุ15 -19ปีพันคน ปีงบประมาณ2563 (ต.ค.-ส.ค.)



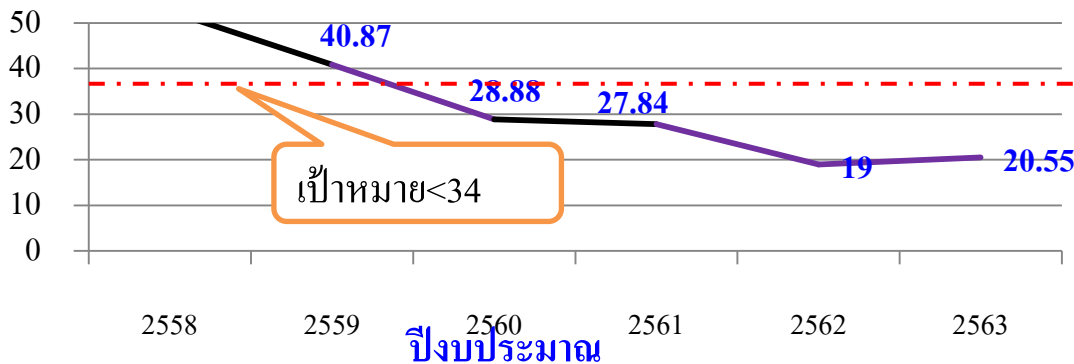
## วิเคราะห์ข้อมูล

- 1.สถานการณ์การคลอดมีชีพมีแนวโน้มลดลง
2. อัตราการคลอดมีชีพปี 2563 ไม่เกินเป้าหมายที่กำหนด
3. หญิงคลอดร้อยละ 60.4อยู่นอกระบบการศึกษาและส่วนใหญ่ศึกษาในระบบ กศน.

## จุดเด่น

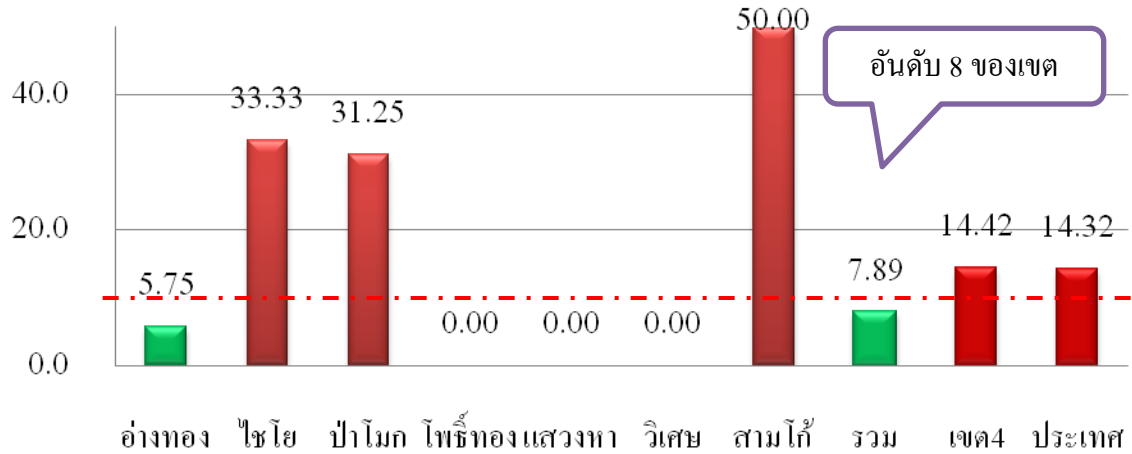
1. พื้นที่จัดทำแผนงานต่อเนื่องทุกปี
2. องค์การปกครองส่วนท้องถิ่นในพื้นที่เข้ามามีส่วนร่วมในการดำเนินงาน (โครงการ+งบประมาณ)
3. การดำเนินงานของภาคีเครือข่ายที่เกี่ยวข้องหน้าที่ตาม พรบ.ฯ

อัตราต่อประชากรหญิงอายุ15 -19 ปีพันคน ปีงบประมาณ 2558 - 2563



# ร้อยละของการตั้งครรภ์ซ้ำในหญิงอายุน้อยกว่า 20 ปี จำแนกรายโรงพยาบาล

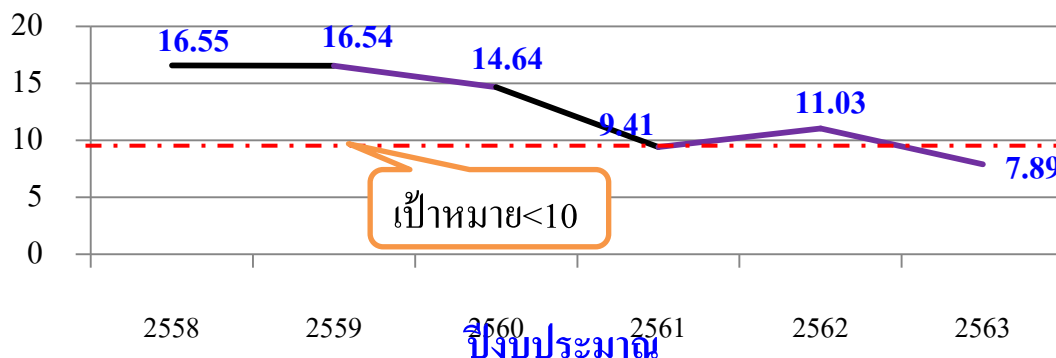
ร้อยละการตั้งครรภ์ซ้ำในหญิงอายุน้อยกว่า 20 ปีปีงบประมาณ 25623(ต.ค.-ส.ค.)



## วิเคราะห์ข้อมูล

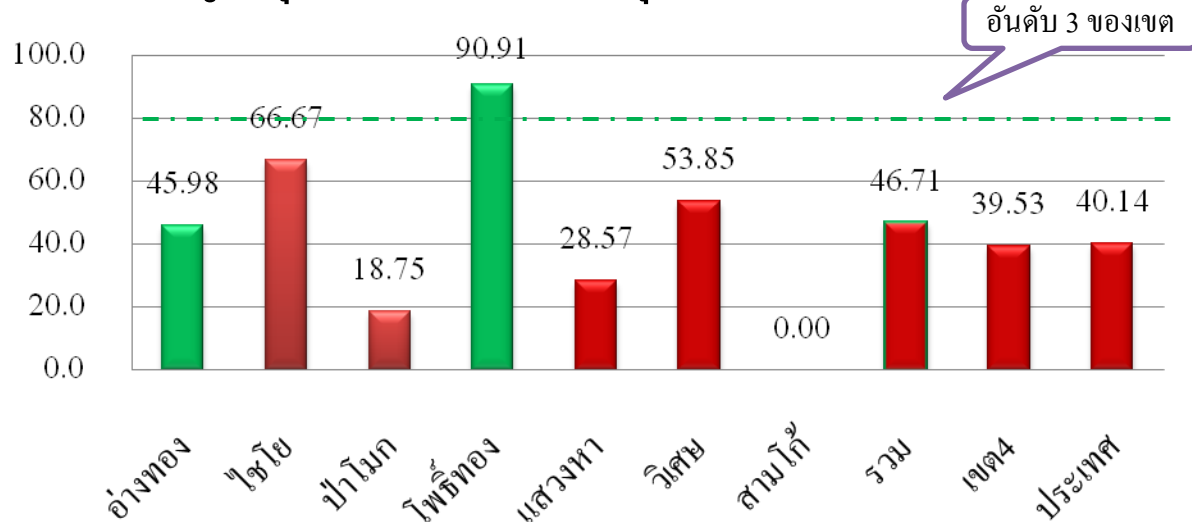
- อัตราการตั้งครรภ์ซ้ำมีแนวโน้มลดลง
- หญิงตั้งครรภ์ต่างอำเภอ/จังหวัดมารับบริการ คลอดบุตร ส่งผลโรงพยาบาลที่ให้บริการมีอัตราเพิ่มขึ้น (ระบบการคำนวณข้อมูลของตัวชี้วัดใน HDC)
- จำแนกข้อมูลรายพื้นที่พบว่า
  - หญิงคลอดต่างจังหวัด 1 ราย
  - อำเภอเมือง 5 ราย
  - อำเภอไชโย 1 ราย
  - อำเภอป่าโมก 5 ราย
  - อำเภอสามโก้ 1 ราย
- สาเหตุการตั้งครรภ์ ต้องการมีบุตร ร้อยละ 54 จุดเด่น
  - การให้บริการคุมกำเนิดหลังคลอดก่อนจำหน่ายออกจากรพ.
  - ระบบการติดตามหลังการให้บริการคุมกำเนิด โดย รพ.สต.

ร้อยละของการตั้งครรภ์ซ้ำในหญิงอายุน้อยกว่า 20 ปี ปีงบประมาณ 2558 - 2563



# ร้อยละของหญิงอายุน้อยกว่า 20 ปี ที่ได้รับการคุมกำเนิดด้วยวิธีสมัยใหม่ หลังคลอดหรือหลังแท้ง จำแนกรายโรงพยาบาล

ร้อยละของหญิงอายุน้อยกว่า 20 ปี ได้รับการคุมกำเนิด ปีงบประมาณ 2563 (ต.ค.-ธ.ค.)



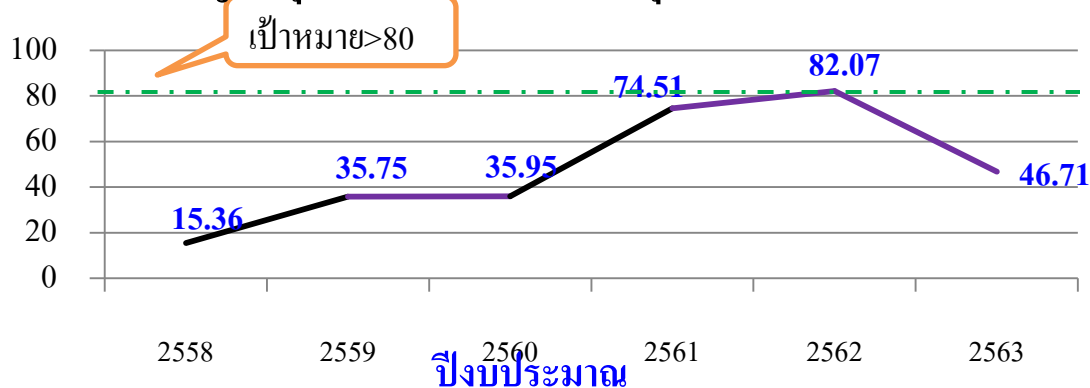
## วิเคราะห์ข้อมูล

- อัตราการคุมกำเนิดมีแนวโน้มลดลงเพราะ ผู้รับบริการส่วนใหญ่เลือกรับการคุมกำเนิดด้วยวิธีกึ่งถาวร
- บางโรงพยาบาลไม่พบอัตราการคุมกำเนิด เนื่องจากการบันทึกข้อมูลและการให้บริการคุมกำเนิดเกิน 42 วัน
- หญิงหลังคลอด/ครอบครัวไม่ต้องการรับการคุมกำเนิด

## จุดเด่น

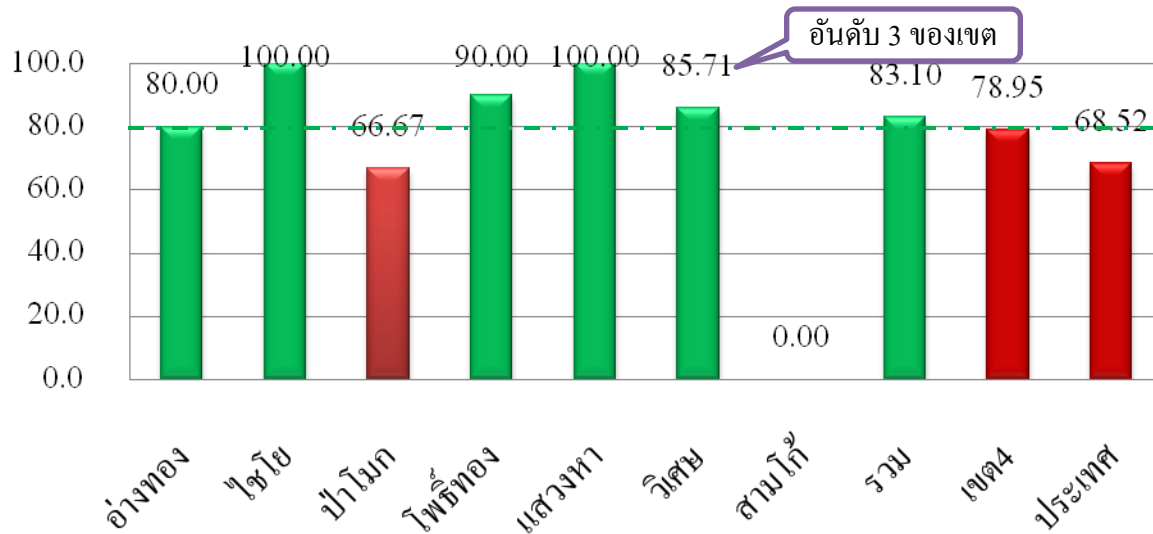
- แนวทางการดำเนินงานให้คำปรึกษาเรื่องการคุมกำเนิด ANC → ห้องคลอด → หลังคลอด
- ให้คำแนะนำการเรื่องการคุมกำเนิดช่วงเยี่ยมหลังคลอด
- ระบบการส่งคืนข้อมูลเพื่อปรับปรุงแก้ไข
- ผู้รับผิดชอบงานในระดับพื้นที่ให้ความสำคัญต่อการดำเนินงาน

ร้อยละของหญิงอายุน้อยกว่า 20 ปี ได้รับการคุมกำเนิด ปีงบประมาณ 2558 -2563



# ร้อยละของหญิงอายุน้อยกว่า 20 ปี ที่ได้รับการคุมกำเนิดกึ่งถาวร หลังคลอดหรือหลังแท้ง จำแนกรายโรงพยาบาล

ร้อยละของหญิงอายุน้อยกว่า 20 ปี ได้รับการคุมกำเนิดกึ่งถาวร ปีงบประมาณ 2563 (ต.ค.-ส.ค.)



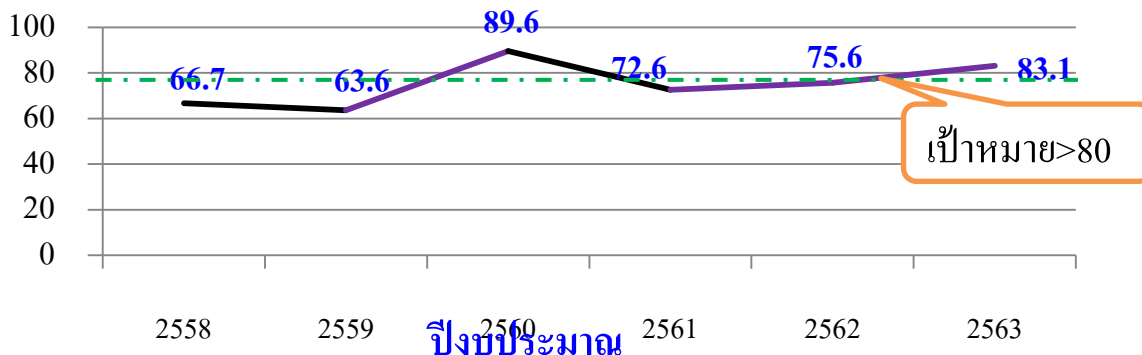
## วิเคราะห์ข้อมูล

1. โรงพยาบาลให้คำแนะนำหลังคลอดด้วยวิธีคุมกำเนิดด้วยกึ่งถาวรมากขึ้น และบันทึกข้อมูลการให้บริการคุมกำเนิดไม่เกิน 42 วัน
2. ผู้รับบริการเลือกการคุมกำเนิดด้วยวิธีอื่น คุมกำเนิดกึ่งถาวรมากขึ้น

## จุดเด่น

1. แพทย์ให้บริการคุมกำเนิดกึ่งถาวรก่อนจำหน่ายออกจากรพ.
2. จนท.การให้คำปรึกษาเรื่องการคุมกำเนิด โดยเน้นยาฝังคุมกำเนิด ANC → ห้องคลอด → หลังคลอด

ร้อยละของหญิงอายุน้อยกว่า 20 ปี ได้รับการคุมกำเนิดกึ่งถาวร ปีงบประมาณ 2558 -2563





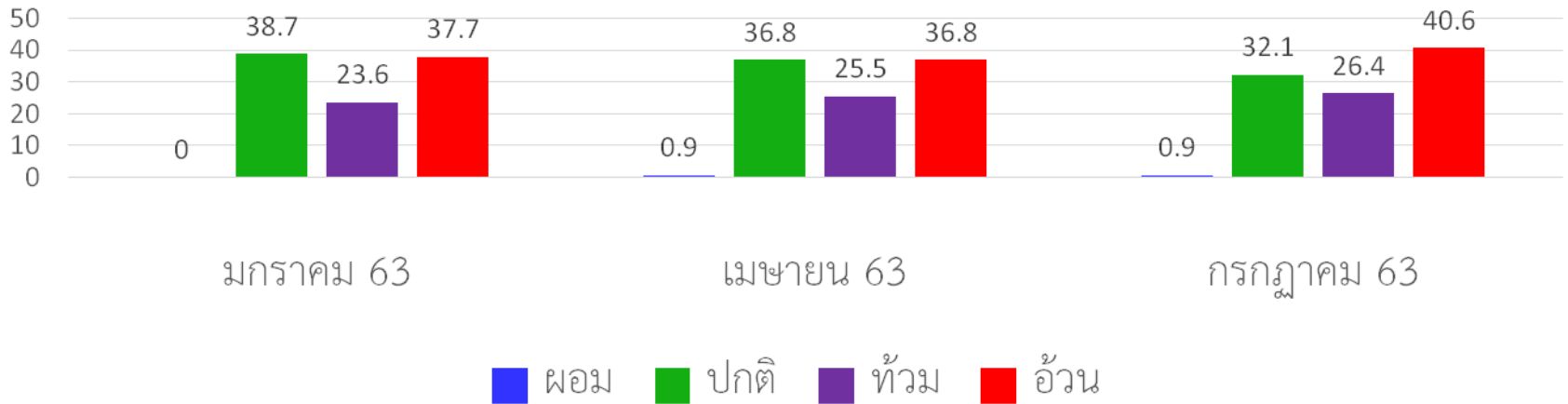
ผลการดำเนินงานส่งเสริมกิจกรรมออกกำลังกาย  
งบประมาณ 2563

กลุ่มงานส่งเสริมสุขภาพ  
สำนักงานสาธารณสุขจังหวัดอ่างทอง



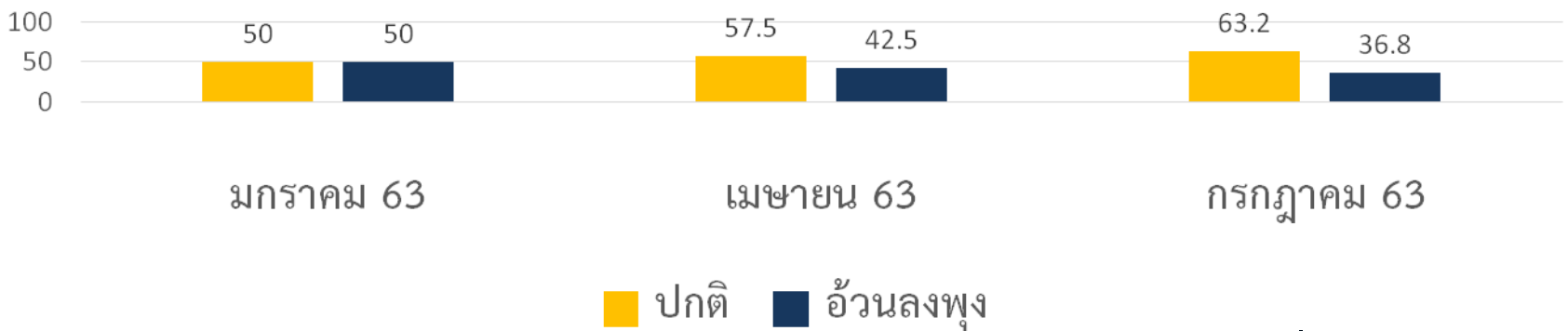
# ร้อยละดัชนีมวลกายของเจ้าหน้าที่สำนักงานสาธารณสุขจังหวัดอ่างทอง

ร้อยละ



# ร้อยละภาวะอ้วนลงพุงของเจ้าหน้าที่สำนักงานสาธารณสุขจังหวัดอ่างทอง

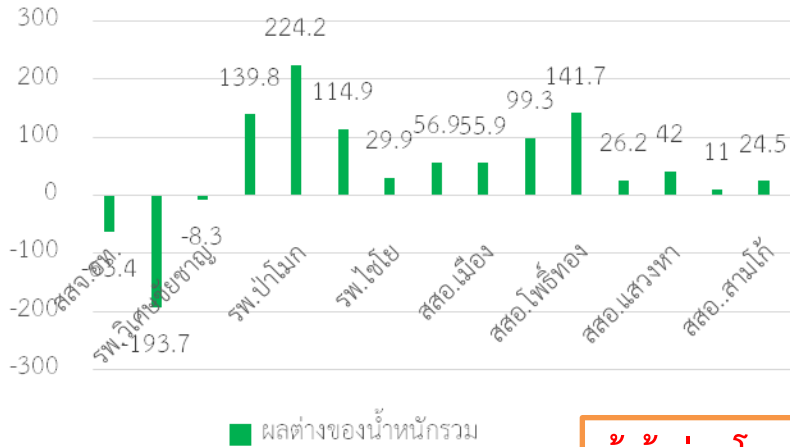
ร้อยละ



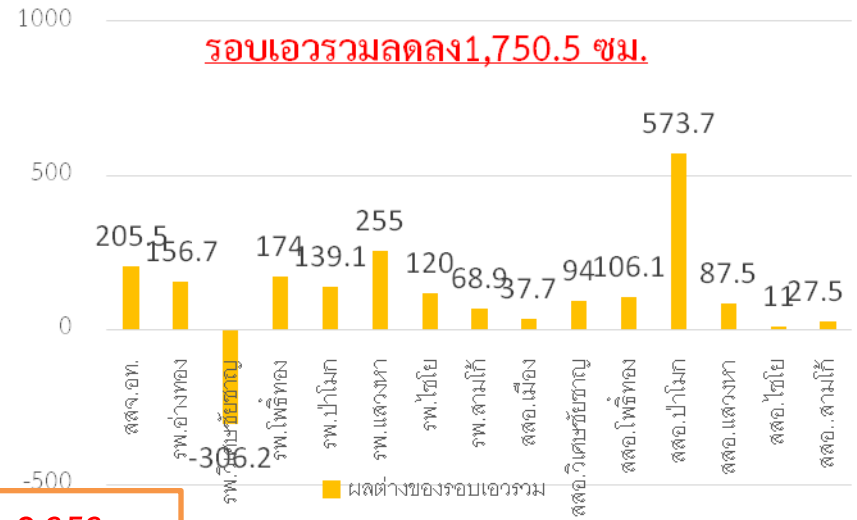
ข้อมูลจากระบบบันทึกข้อมูลต้นแบบหุ่นสวยด้วยตัวเรา สสจ.อ่างทอง ณ วันที่ 12 สิงหาคม 2563

# จำนวนน้ำหนักและรอบเอวเจ้าหน้าที่สำนักงานสาธารณสุขจังหวัดอ่างทอง

น้ำหนักรวมลดลง 700.9 กก



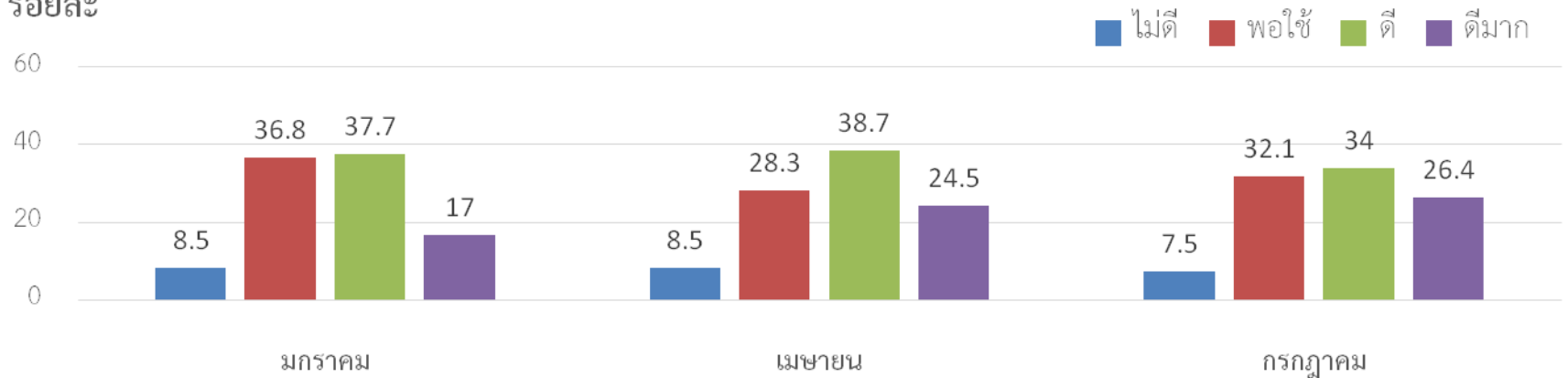
รอบเอวรวมลดลง 1,750.5 ซม.



ผู้เข้าร่วมโครงการ 2,353 คน

## ร้อยละพฤติกรรม 3 อ. เจ้าหน้าที่สำนักงานสาธารณสุขจังหวัดอ่างทอง

ร้อยละ



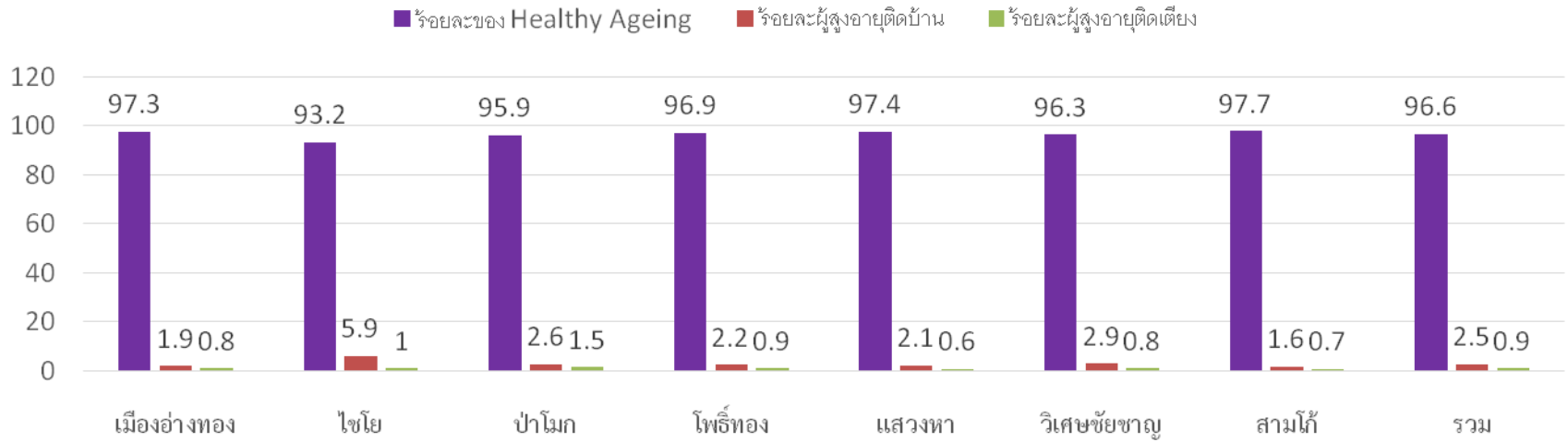
# ผลการดำเนินงานผู้สูงอายุงบประมาณ 2563

กลุ่มงานส่งเสริมสุขภาพ  
สำนักงานสาธารณสุขจังหวัดอ่างทอง

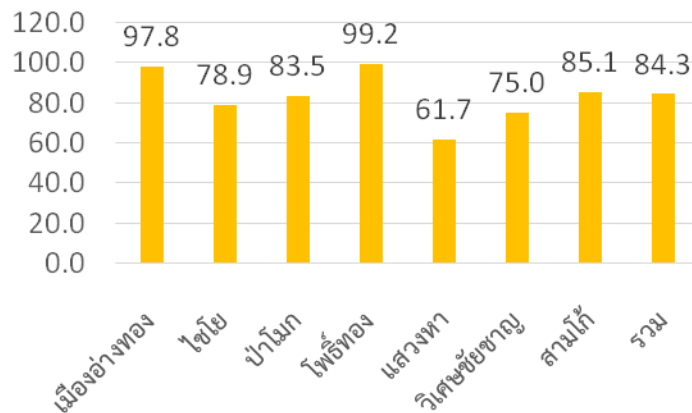


# ร้อยละของผู้สูงอายุจำแนกตามความสามารถในการทำกิจวัตรประจำวัน

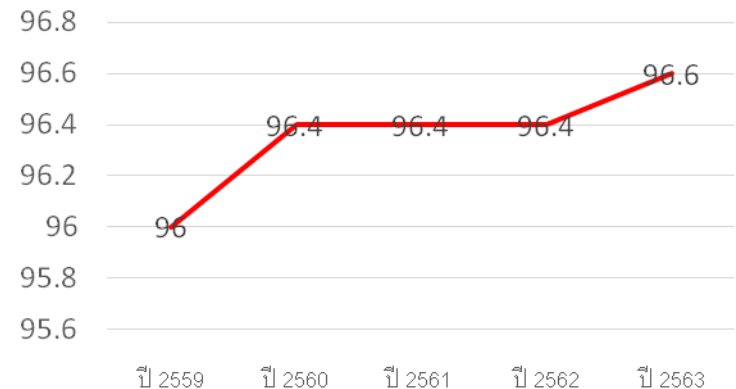
ร้อยละ



## ร้อยละการคัดกรอง ADL



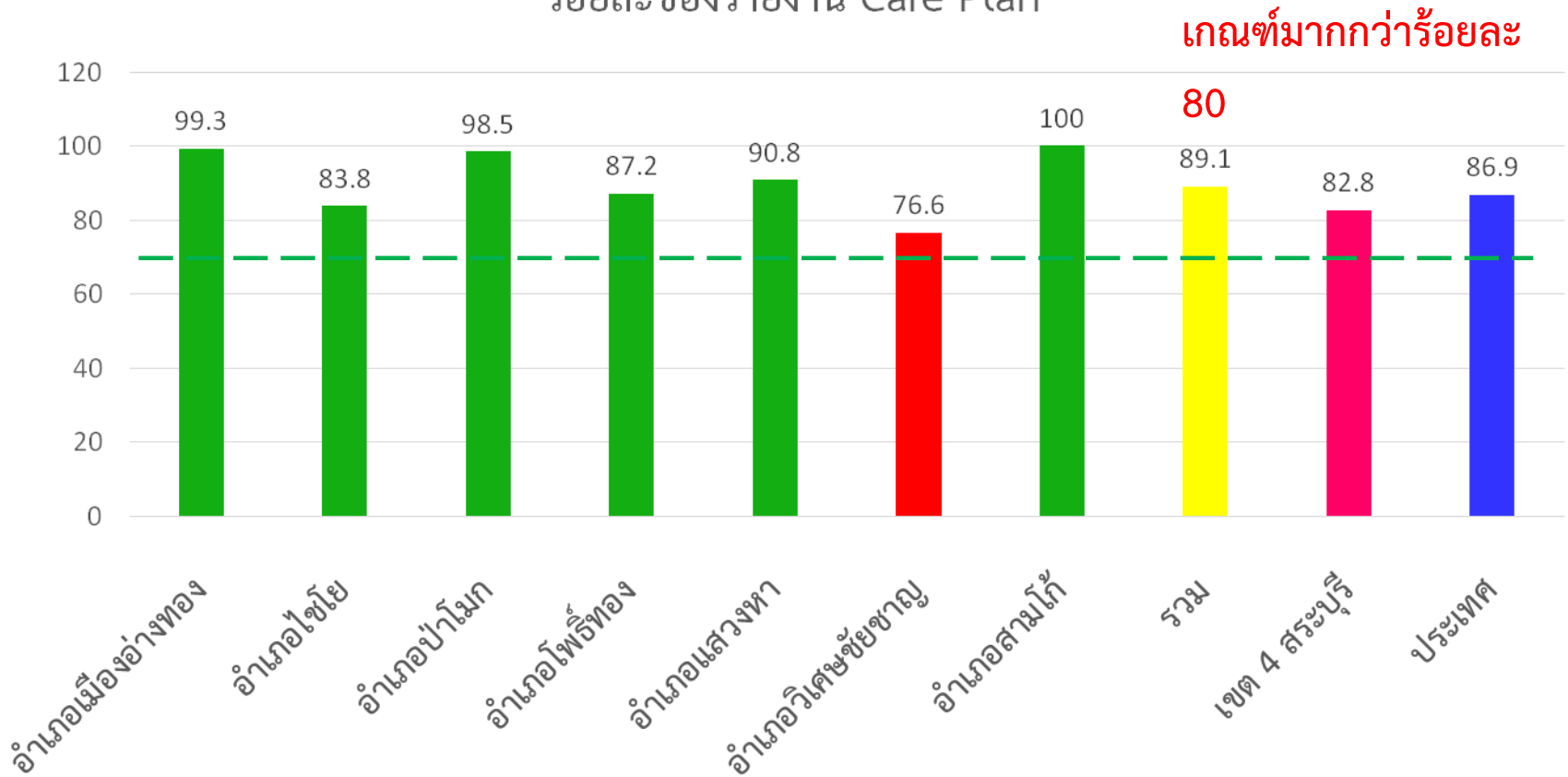
## ร้อยละ Healthy Aging จ.อ่างทอง



ที่มา : HDC ณ วันที่ 12 สิงหาคม 2563

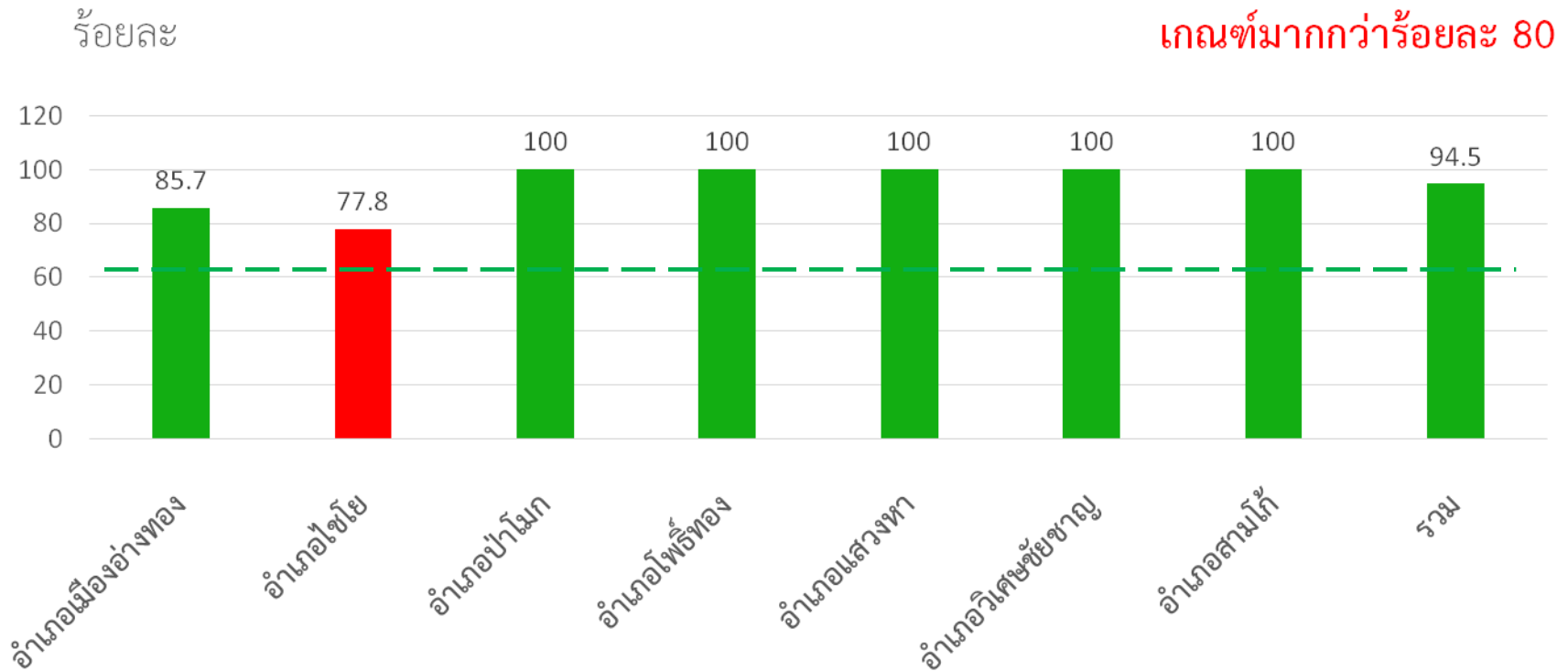
# ร้อยละของผู้สูงอายุที่มีภาวะพึ่งพิงได้รับการดูแลตาม Care Plan

ร้อยละของรายงาน Care Plan



ข้อมูลจากโปรแกรม Long Term Care กรมอนามัย ณ วันที่ 13 สิงหาคม 2563

# ร้อยละของตำบลที่มีระบบการส่งเสริมสุขภาพดูแลผู้สูงอายุระยะยาว (Long Term Care) ในชุมชนผ่านเกณฑ์

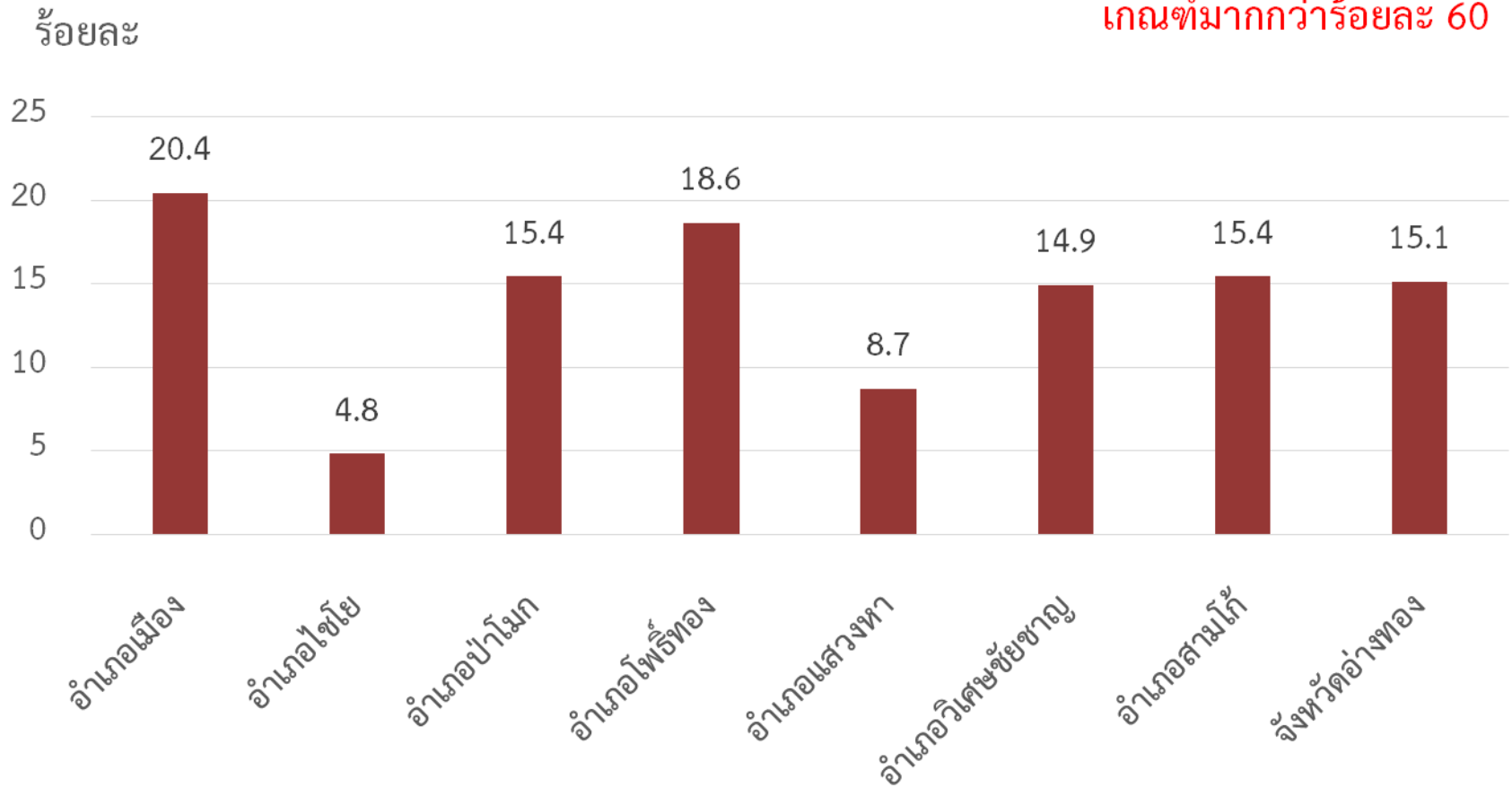


ตำบลที่ไม่ผ่านเกณฑ์

- 1.บ้านอิฐ
- 2.ตลาดกรวด
3. เทวราช
4. ชัยฤทธิ์

# ร้อยละของประชากรสูงอายุที่มีพฤติกรรมสุขภาพที่พึงประสงค์

เกณฑ์มากกว่าร้อยละ 60



ข้อมูลจากแบบสอบถามพฤติกรรมที่พึงประสงค์ ปี 2563 กรมอนามัย





**THANK YOU**

