

สรุปผลการดำเนินงานและสถานะสุขภาพ



สสจ.อ่างทอง
วันที่ 3 สิงหาคม 2566

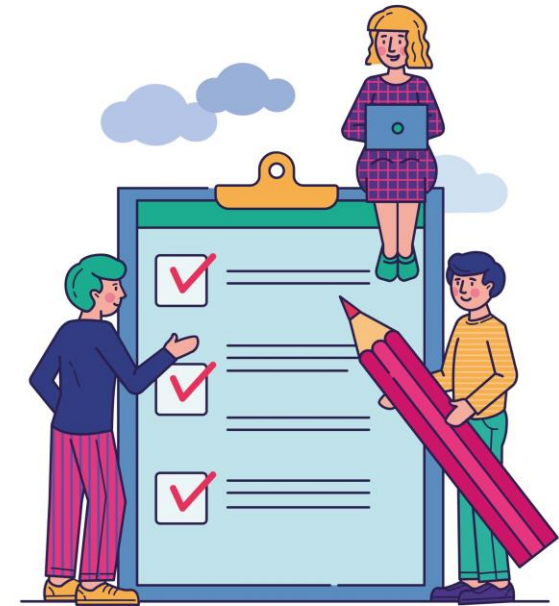
ประเด็นนำเสนอ

สรุปผลการดำเนินงาน ปีงบประมาณ 2566

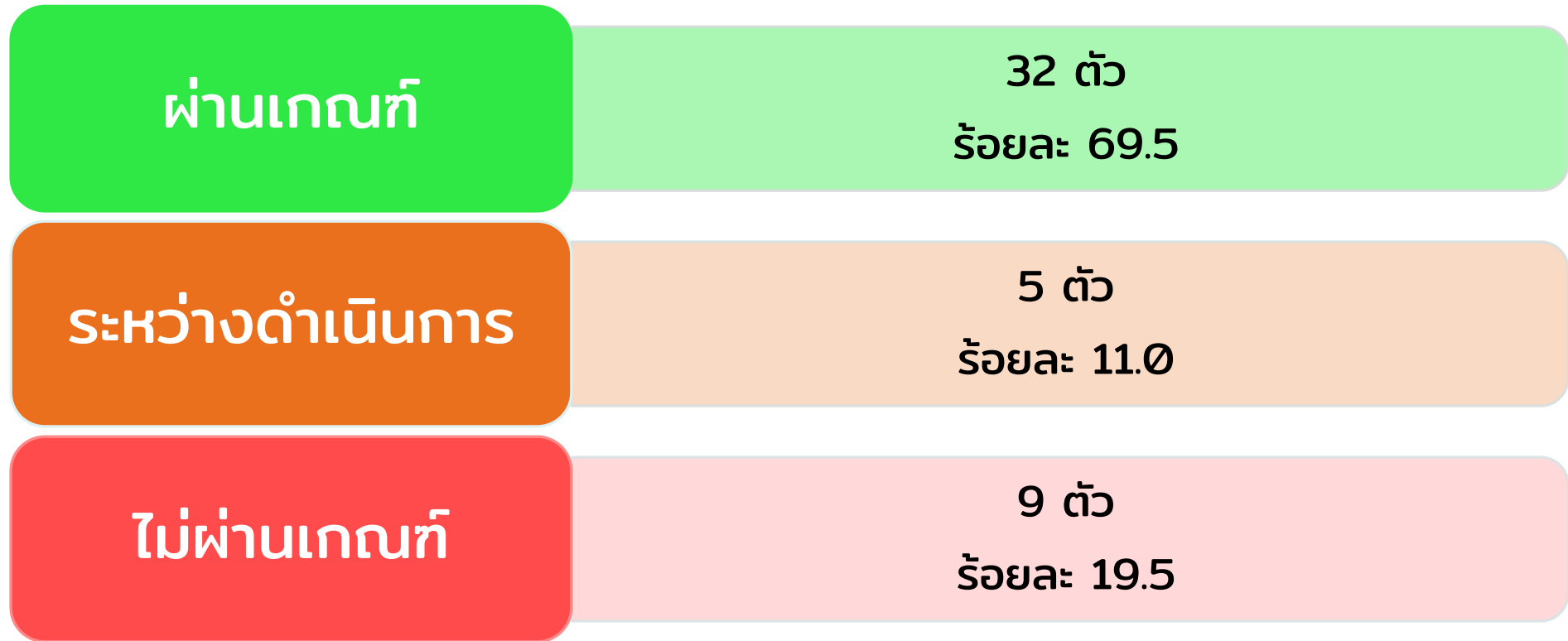
สถานะและปัญหาสุขภาพ



สรุปผลการดำเนินงาน 9 เดือน ปีงบประมาณ 2566



จำนวนตัวชีวิตที่สำคัญ 46 ตัวชีวิต



ไม่รวมตัวชีวิต

- Service Plan ด้านการรักษา
- วัตถุประสงค์/ ระดับประเทศ

ตัวชี้วัด ผ่านเกณฑ์

ที่	ตัวชี้วัด	ค่าเป้าหมาย	ผลงาน
1. ด้านส่งเสริมสุขภาพ ป้องกันโรค และคุ้มครองผู้บริโภคเป็นเลิศ (PP&P Excellence)			
แผนงานที่ 1 : การพัฒนาคุณภาพชีวิตคนไทยทุกกลุ่มวัย (ด้านสุขภาพ)			
2	ร้อยละของเด็กปฐมวัยมีพัฒนาการสมวัย (ไตรมาส 3 =3,902 /4,065)	ร้อยละ 86	95.99
3	เด็กไทยมีระดับสติปัญญาเฉลี่ยไม่ต่ำกว่า 103 ตัวชี้วัด Proxy :ร้อยละของเด็กปฐมวัยที่ได้รับการคัดกรองแล้วพบว่า มีพัฒนาการล่าช้าแล้วได้รับการกระตุ้นพัฒนาการด้วย TEDA4I หรือเครื่องมือมาตรฐานอื่น จนมีพัฒนาการสมวัย (14/21)	ร้อยละ 35	66.67
4	อัตราการคลอดมีชีพในหญิงอายุ 15-19 ปี ต่อจำนวนประชากรหญิงอายุ 15-19 ปี 1,000 คน [1.42*(70/7,070)*1000]*1.33	ไม่เกิน 23	18.67

ตัวชี้วัด ผ่านเกณฑ์

ที่	ตัวชี้วัด	ค่าเป้าหมาย	ผลงาน
1. ด้านส่งเสริมสุขภาพ ป้องกันโรค และคุ้มครองผู้บริโภคเป็นเลิศ (PP&P Excellence)			
แผนงานที่ 1 : การพัฒนาคุณภาพชีวิตคนไทยทุกกลุ่มวัย (ด้านสุขภาพ)			
*** 5	ร้อยละของผู้สูงอายุและผู้ที่มีภาวะพึ่งพิงได้รับการดูแลตาม Care Plan (2,542/2,810)	<u>ร้อยละ 95</u>	<u>90.46</u>
6	ร้อยละของผู้สูงอายุที่มีแผนส่งเสริมสุขภาพดี (Wellness Plan)	ร้อยละ 50	
	การเคลื่อนไหว (5,189/6,201)	ร้อยละ 50	83.68
	สุขภาพช่องปาก (3,580/7,014)	ร้อยละ 50	51.04
	การขาดสารอาหาร (476/863)	ร้อยละ 50	55.16
7.1	ร้อยละของผู้สูงอายุที่ผ่านการคัดกรอง พบว่าเสี่ยงต่อการเกิดภาวะสมองเสื่อมและได้รับการดูแลรักษาในคลินิกผู้สูงอายุ (18/18)	≥ ร้อยละ 40	100.00
7.2	ร้อยละของผู้สูงอายุที่ผ่านการคัดกรอง พบว่าเสี่ยงต่อการเกิดภาวะหกล้มและได้รับการดูแลรักษาในคลินิกผู้สูงอายุ (55/55)	≥ ร้อยละ 40	100.00
8	ร้อยละของโรงพยาบาลที่มีคลินิกผู้สูงอายุ	>ร้อยละ 70	100.00

ตัวชี้วัด ผ่านเกณฑ์

ที่	ตัวชี้วัด	ค่าเป้าหมาย	ผลงาน
แผนงานที่ 2 : การพัฒนาคุณภาพชีวิตระดับอำเภอ			
10	ร้อยละของอำเภอผ่านเกณฑ์การประเมินการพัฒนาคุณภาพชีวิตที่มีคุณภาพ	ร้อยละ 85	100.00
แผนงานที่ 3 : การป้องกันควบคุมโรคและลดปัจจัยเสี่ยงด้านสุขภาพ			
11	ระดับความสำเร็จของการพัฒนาระบบการแพทย์ฉุกเฉินและการจัดการภาวะฉุกเฉินด้านการแพทย์และสาธารณสุข (Emergency Care System and Public Health Emergency Management)	ระดับ 5	5.00
12.1	ร้อยละการตรวจติดตามยืนยันวินิจฉัยกลุ่มสงสัยป่วยโรคเบาหวาน (818/960)	≥ร้อยละ 70	85.21
12.2	ร้อยละการตรวจติดตามยืนยันวินิจฉัยกลุ่มสงสัยป่วยโรคความดันโลหิตสูง (3,006/3,112)	≥ร้อยละ 93	96.59

ตัวชี้วัด ผ่านเกณฑ์

ที่	ตัวชี้วัด	ค่าเป้าหมาย	ผลงาน
13	ร้อยละของจังหวัดต้นแบบการดำเนินงานตาม พ.ร.บ.ควบคุมโรค จากการประกอบอาชีพและโรคจากสิ่งแวดล้อม พ.ศ. 2562 (ดำเนินการทุกอำเภอ)	ร้อยละ 60	100.00
14	ร้อยละผลิตภัณฑ์สุขภาพที่ได้รับการส่งเสริมและได้รับการอนุญาต (7/7)	ร้อยละ 50	100.00
15	ร้อยละสถานที่จำหน่ายอาหารผ่านเกณฑ์มาตรฐานตามกฎหมาย กำหนด (132/338)	ร้อยละ 30	39.05
แผนงานที่ 4 : การบริหารจัดการสิ่งแวดล้อม			
16	ร้อยละของโรงพยาบาลที่พัฒนาอนามัยสิ่งแวดล้อมได้ตามเกณฑ์ GREEN & CLEAN Hospital Challenge (ระดับมาตรฐานขั้น ไป) (66/76)	ร้อยละ 30	86.84

ตัวชี้วัด ผ่านเกณฑ์

ที่	ตัวชี้วัด	ค่าเป้าหมาย	ผลงาน
ด้านบริการเป็นเลิศ (Service Excellence)			
แผนงานที่ 5 : การพัฒนาระบบการแพทย์ปฐมภูมิ			
17	จำนวนการจัดตั้งหน่วยบริการปฐมภูมิและเครือข่ายหน่วยบริการปฐมภูมิ ตามพระราชบัญญัติระบบสุขภาพปฐมภูมิ พ.ศ. 2562 (18/25)		72.00
18	จำนวนประชาชนคนไทย มีหมอปประจำตัว 3 คน (174,423/213,178)	ร้อยละ 57	81.82
แผนงานที่ 6 : การพัฒนาระบบบริการสุขภาพ (Service Plan)			
22	21.ร้อยละของจังหวัดที่ผ่านตามเกณฑ์พัฒนาสู่จังหวัดใช้ยาอย่างสมเหตุผล (RDU province) ที่กำหนด (ผ่าน RDU hospital 5 อำเภอ,ผ่าน RDU PCU 7 อำเภอ,RDU community อยู่ระหว่างดำเนินการ)	ร้อยละ 30	100.00
26	ร้อยละของจำนวนผู้ป่วยที่มีการวินิจฉัยโรคหลอดเลือดสมอง อัมพฤกษ์ อัมพาตระยะกลาง (Intermediate Care) ที่ได้รับการดูแลด้วยการแพทย์แผนไทยและการแพทย์ทางเลือก (102/1,237)	ร้อยละ 5	8.25

ตัวชี้วัด ผ่านเกณฑ์

ที่	ตัวชี้วัด	ค่าเป้าหมาย	ผลงาน
แผนงานที่ 6 : การพัฒนาระบบบริการสุขภาพ (Service Plan)			
27	ร้อยละของประชาชนที่มาใช้บริการในระดับปฐมภูมิได้รับการรักษาด้วยการแพทย์แผนไทยและการแพทย์ทางเลือก (50,785/143,921)	ร้อยละ 35	35.27
28	ร้อยละของผู้ป่วยโรคซึมเศร้าเข้าถึงบริการสุขภาพจิต (8050/5,668)	≥ ร้อยละ 80	142.03
29.1	อัตราการฆ่าตัวตายสำเร็จ (14/272,587)	≤ 8.0 ต่อประชากรแสนคน	5.14
29.2	ร้อยละของผู้พยายามฆ่าตัวตายไม่กลับมาทำร้ายตัวเองซ้ำในระยะเวลา 1 ปี (108/113)	ร้อยละ 80	95.58
32.1	อัตราการตายของผู้ป่วยโรคกล้ามเนื้อหัวใจตายเฉียบพลันชนิด STEMI (2/65)	< ร้อยละ 9	3.08
33.3	ร้อยละของผู้ป่วยที่ได้รับการคัดกรองมะเร็งลำไส้ใหญ่และไส้ตรง (785/705)	> ร้อยละ 50	121.08

ตัวชี้วัด ผ่านเกณฑ์

ที่	ตัวชี้วัด	ค่าเป้าหมาย	ผลงาน
แผนงานที่ 6 : การพัฒนาระบบบริการสุขภาพ (Service Plan)			
37	ร้อยละของผู้ป่วยยาเสพติดเข้าสู่กระบวนการบำบัดรักษา ได้รับการดูแลอย่างมีคุณภาพต่อเนื่องจนถึงการติดตาม (Retention Rate) (74/117)	ร้อยละ 60	63.25
38	ร้อยละของ ผู้ป่วย Intermediate care * ได้รับการปรับสภาพและติดตามจนครบ 6 เดือน หรือจน Barthel index = 20 ก่อนครบ 6 เดือน (ไตรมาส 3 = 218/226)	≥ ร้อยละ 75	96.46
41.1	ร้อยละของผู้ป่วยที่มีการวินิจฉัยระยะประคับประคอง (Palliative care) ที่ได้รับการรักษาด้วยยา姑息療法ทางการแพทย์ (41/426)	ร้อยละ 5	9.62
41.2	ร้อยละของผู้ป่วยทั้งหมดที่ได้รับการรักษาด้วยยา姑息療法ทางการแพทย์ (เพิ่มขึ้นจาก ปี 2564) (ปี64=11,ปี65=425)	ร้อยละ 50	3763.64

ตัวชี้วัด ผ่านเกณฑ์

ที่	ตัวชี้วัด	ค่าเป้าหมาย	ผลงาน
ด้านบริหารเป็นเลิศด้วยธรรมาภิบาล (Governance Excellence)			
52	ร้อยละความสำเร็จของส่วนราชการในสังกัดสำนักงานปลัดกระทรวง สาธารณสุขที่ดำเนินการพัฒนาคุณภาพการบริหารจัดการภาครัฐ (PMQA) ผ่านการประเมินตามเกณฑ์ที่กำหนด	ร้อยละ 70	100.00
53.1	ร้อยละของโรงพยาบาลศูนย์ โรงพยาบาลทั่วไปสังกัดสำนักงาน ปลัดกระทรวงสาธารณสุข มีคุณภาพมาตรฐานผ่านการรับรอง HA ชั้น 3	ร้อยละ 100	100.00
54.1.1	ร้อยละสถานบริการ ระดับ swศ./swท. ที่ผ่านเกณฑ์การประเมินฯ EMS ชั้น พื้นฐาน (The must)	ร้อยละ 60	100.00
54.1.2	ร้อยละสถานบริการ ระดับ swช.ที่ผ่านเกณฑ์การประเมินฯ ชั้นพื้นฐาน (The must)	ร้อยละ 60	100.00

ตัวชี้วัด ผ่านเกณฑ์

ที่	ตัวชี้วัด	ค่าเป้าหมาย	ผลงาน
แผนงานที่ 12 : การพัฒนาระบบข้อมูลสารสนเทศด้านสุขภาพ			
56	ร้อยละของสถานบริการที่มีการดำเนินงานสื่อสารเชิงรุก	ร้อยละ 80	100.00
57	ร้อยละของบุคลากรสาธารณสุข มี ดิจิทัลไอดี เพื่อยืนยันการเป็นผู้ให้บริการ	≥ ร้อยละ 50	88.52
58	จังหวัดที่มีบริการการแพทย์ทางไกลตามเกณฑ์ที่กำหนด	จังหวัดอย่างน้อย 3 sw. มีการให้บริการการแพทย์ทางไกลในกลุ่มเป้าหมาย จังหวัดไม่น้อยกว่า 3,500 ครั้ง	3,500
แผนงานที่ 13 : การบริหารจัดการด้านการเงินการคลังสุขภาพ			
61.1	ร้อยละของหน่วยบริการที่ประสบภาวะวิกฤตทางการเงิน (ระดับ 7)	≤ ร้อยละ 2	0.00
61.2	ร้อยละของหน่วยบริการที่ประสบภาวะวิกฤตทางการเงิน (ระดับ 6)	≤ ร้อยละ 4	0.00

ระหว่างดำเนินการ

ที่	ตัวชี้วัด	ค่าเป้าหมาย	ผลงาน
แผนงานที่ 6 : การพัฒนาระบบบริการสุขภาพ (Service Plan)			
21	อัตราการสำเร็จการรักษาผู้ป่วยวัณโรคปอดรายใหม่ **		
21	อัตราการสำเร็จการรักษาผู้ป่วยวัณโรคปอดรายใหม่ (39/59) (ตาย 6, ล้มเหลว 0, ขาดยา 2, ยังรักษา 12)	ร้อยละ 88	66.10
21	อัตราการครอบคลุมการขึ้นทะเบียนของผู้ป่วยวัณโรครายใหม่และ กลับเป็นซ้ำ (182/351)	ร้อยละ 90	51.85
ด้านบริหารเป็นเลิศด้วยธรรมาภิบาล (Governance Excellence)			
แผนงานที่ 11 : การพัฒนาระบบธรรมาภิบาลและองค์กรคุณภาพ			
50	ร้อยละของหน่วยงานในสังกัดกระทรวงสาธารณสุขผ่านเกณฑ์การ ประเมิน ITA (ไตรมาส 2 =13/15 // ไตรมาส 3 ยังไม่ปิดระบบ)	ร้อยละ 92	86.67
51	ร้อยละของส่วนราชการและหน่วยงานสังกัดกระทรวงสาธารณสุข ผ่านเกณฑ์การตรวจสอบและประเมินผลระบบการควบคุมภายใน (sw. 7 แห่ง > ผ่าน 2/ ระหว่างประเมิน 4/ ยังไม่ส่ง 1)	ร้อยละ 82	28.57

ระหว่างดำเนินการ

ที่	ตัวชี้วัด	ค่าเป้าหมาย	ผลงาน
แผนงานที่ 12 : การพัฒนาระบบข้อมูลสารสนเทศด้านสุขภาพ			
55	ร้อยละของโรงพยาบาลที่มีการปรับโฉม Smart Hospital (Smart ER /Modernize OPD / มีการใช้พลังงานสะอาด) (ระหว่างดำเนินการเรื่อง พลังงานสะอาด)	ร้อยละ 70	100.00
57	ร้อยละของประชาชน มี ดิจิทัลไอดี เพื่อเข้าถึงข้อมูลสุขภาพส่วนบุคคล และเข้าถึงระบบบริการสุขภาพแบบไร้รอยต่อ	≥ร้อยละ 25	10.66

ไม่ผ่านเกณฑ์

ก.	ตัวชี้วัด	ค่าเป้าหมาย	ผลงาน
1. ด้านส่งเสริมสุขภาพ ป้องกันโรค และคุ้มครองผู้บริโภคเป็นเลิศ (PP&P Excellence)			
แผนงานที่ 1 : การพัฒนาคุณภาพชีวิตคนไทยทุกกลุ่มวัย (ด้านสุขภาพ)			
1	อัตราส่วนการตายมารดาไทยต่อการเกิดมีชีพแสนคน (1/956)	ไม่เกิน 17 ต่อการเกิดมีชีพแสนคน	104.60
9	อัตราความรอบรู้ด้านสุขภาพของประชาชน	ร้อยละ 70	51.90
แผนงานที่ 5 : การพัฒนาระบบการแพทย์ปฐมภูมิ			
19	ร้อยละของชุมชนมีการดำเนินการจัดการสุขภาพที่เหมาะสมให้กับประชาชน	ร้อยละ 75	55.56
แผนงานที่ 6 : การพัฒนาระบบบริการสุขภาพ (Service Plan)			
20	อัตราตายของผู้ป่วยโรคหลอดเลือดสมอง (Stroke: I60-I69) (83/764)	< ร้อยละ 7	10.86
24	อัตราตายทารกแรกเกิดอายุน้อยกว่าหรือเท่ากับ 28 วัน (7/1053)	< 3.6 : 1000 ทารกเกิดมีชีพ	6.65
33	ร้อยละของผู้ป่วยที่ได้รับการคัดกรองมะเร็งปากมดลูก (2,871/8,910)	> ร้อยละ 60	32.22

ไม่ผ่านเกณฑ์

ที่	ตัวชี้วัด	ค่าเป้าหมาย	ผลงาน
แผนงานที่ 7 : การพัฒนาระบบบริการการแพทย์ฉุกเฉินครบวงจรและระบบการส่งต่อ			
42	อัตราการเสียชีวิตของผู้ป่วยวิกฤตฉุกเฉิน (Triage level 1) ภายใน 24 ชั่วโมง ในโรงพยาบาลระดับ A, S, M1 (ทั้งที่ ER และ Admit) (3/21)	< ร้อยละ 12	14.29
ด้านบริหารเป็นเลิศด้วยธรรมาภิบาล (Governance Excellence)			
53	ร้อยละของโรงพยาบาลชุมชนมีคุณภาพมาตรฐานผ่านการรับรอง HA ชั้น 3 (4/6)	ร้อยละ 90	66.67

สถานะสุขภาพประจำปี 2566

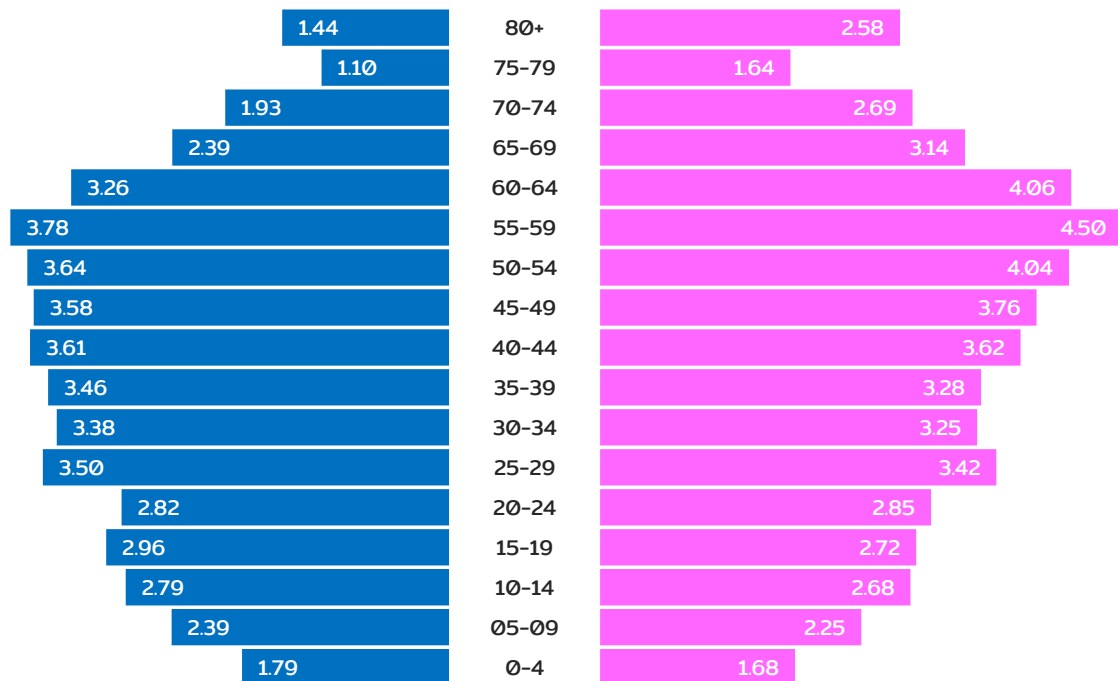




ข้อมูลประชากรจังหวัดอ่างทอง ปี 2566

ประชากร 272,587 คน

ร้อยละ 47.8 **ร้อยละ 52.2**



ข้อมูลทะเบียนราษฎร์ จาก รายงาน HDC 1 มกราคม 2566



วัยเด็ก (0-5 ปี)

- ร้อยละ 3.5



วัยเรียน- วัยรุ่น (6-19 ปี)

- ร้อยละ 15.8



วัยทำงาน (20-59 ปี)

- ร้อยละ 56.5



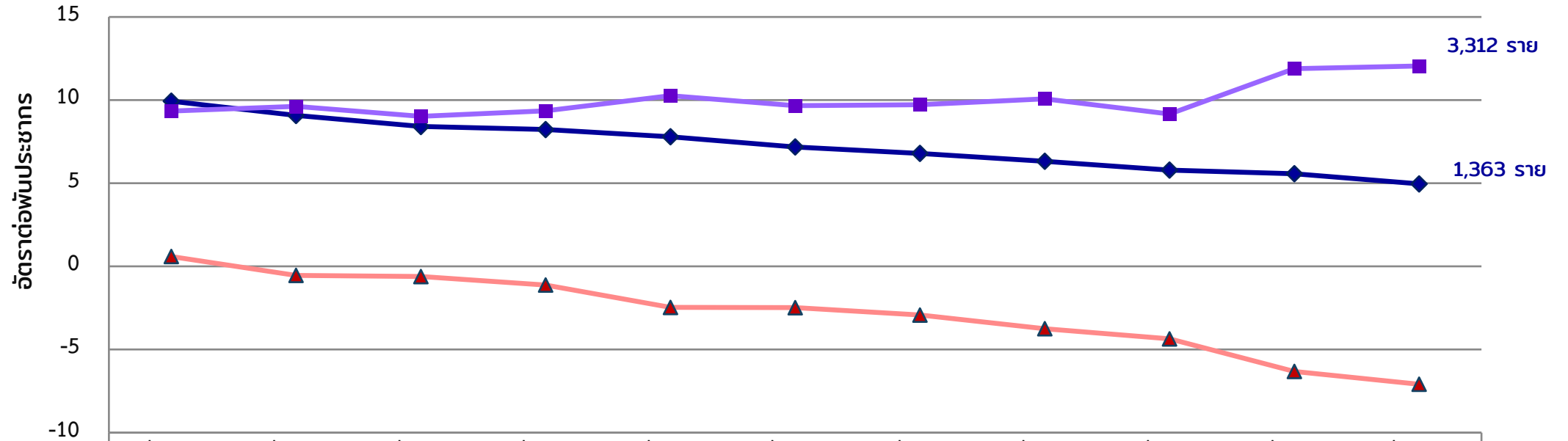
วัยผู้สูงอายุ (60+ ปี)

- ร้อยละ 24.2

วัยผู้สูงอายุ (65+ ปี)

- ร้อยละ 16.9

อัตราการเกิด อัตราตาย และอัตราเพิ่มธรรมชาติ จังหวัดอ่างทอง ปี 2555 -2565

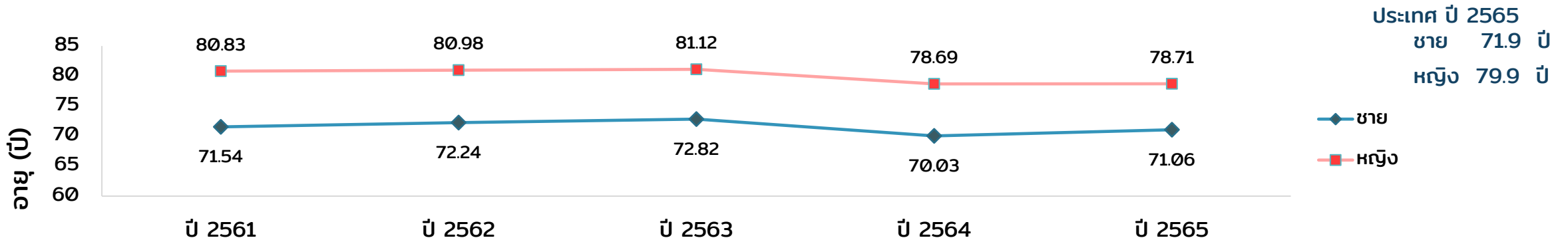


	ปี 2555	ปี 2556	ปี 2557	ปี 2558	ปี 2559	ปี 2560	ปี 2561	ปี 2562	ปี 2563	ปี 2564	ปี 2565
● อัตราเกิด	9.93	9.08	8.41	8.23	7.80	7.18	6.79	6.32	5.79	5.57	4.96
■ อัตราตาย	9.34	9.62	9.02	9.35	10.26	9.66	9.72	10.07	9.16	11.89	12.05
▲ อัตราเพิ่มธรรมชาติ	0.59	-0.54	-0.61	-1.12	-2.47	-2.48	-2.93	-3.75	-4.36	-6.32	-7.09

กลุ่มงานพัฒนายุทธศาสตร์สาธารณสุข
สสจ.อ่างทอง

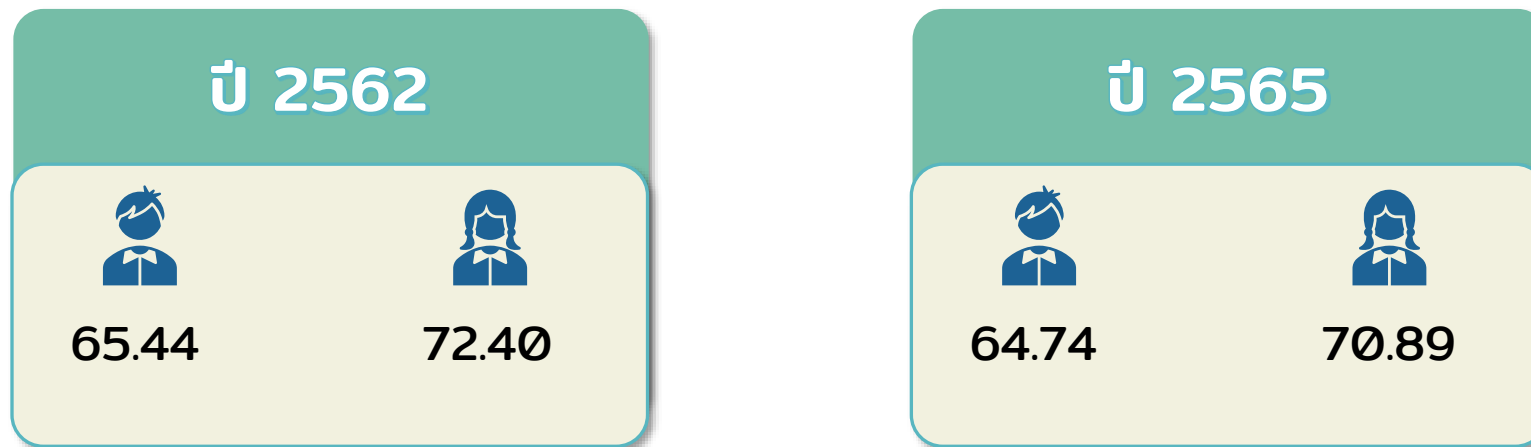
อายุคาดเฉลี่ยเมื่อแรกเกิด (LE) จังหวัดอ่างทอง ปี 2561 - 2565

เป้าหมาย LE : 80 ปี



อายุคาดเฉลี่ยของการมีสุขภาพดี (HALE) จังหวัดอ่างทอง

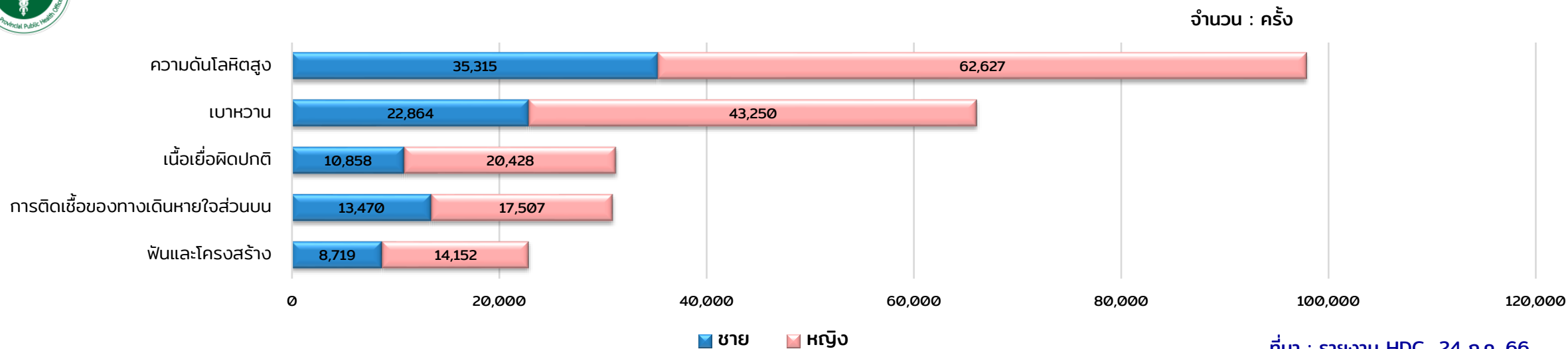
เป้าหมาย HALE : 72 ปี



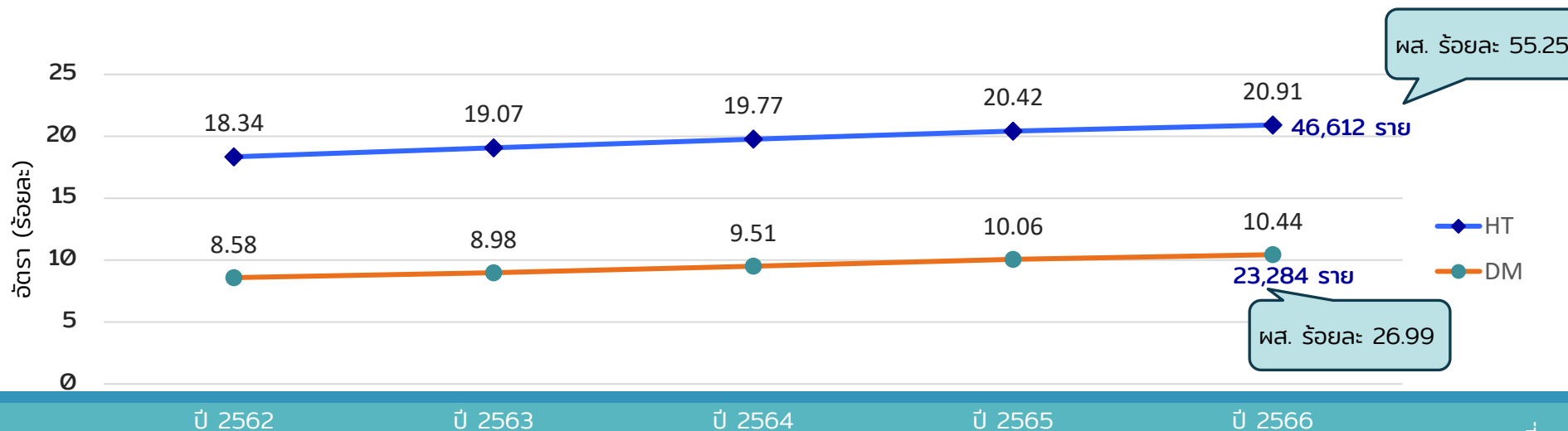
ประเทศ ปี 2562 :
ชาย 66.4 ปี
หญิง 71.2 ปี



สาเหตุการป่วยของผู้ป่วยนอกตามกลุ่มโรค 5 อันดับแรก ปี 2566



อัตราการป่วยด้วยโรคไม่ติดต่อที่สำคัญ (DM, HT) ปี 2562 - 2566

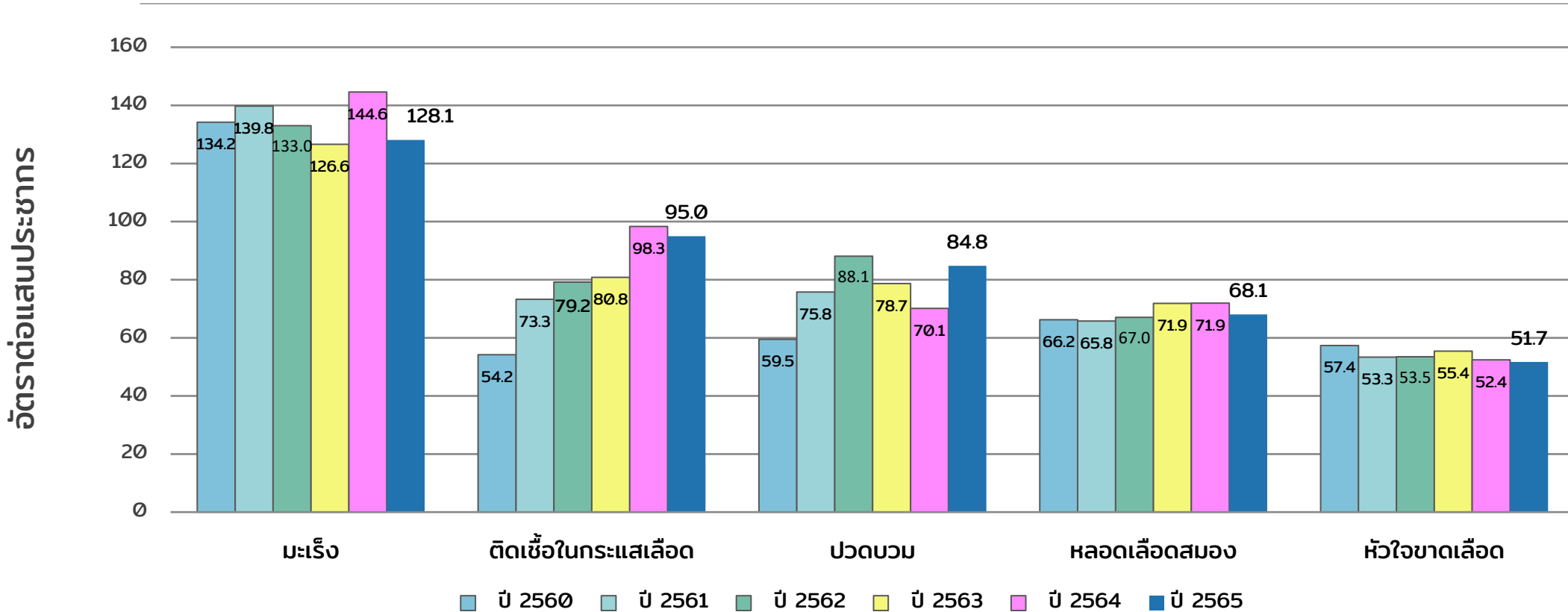


จำนวนป่วย/ตาย และอัตราตาย ด้วยโรคที่ต้องเฝ้าระวัง 10 อันดับแรกของจังหวัดอ่างทอง
ปี พ.ศ. 2566 (1 ม.ค. – 25 ก.ค. 66)

ลำดับ	โรค	จำนวนป่วย (ราย)		จำนวนตาย (ราย)		ค่ามัธยฐานปี 61-65 อัตราป่วยช่วงเวลาเดียวกัน
		ป่วย	อัตรา/แสน ปชก.	ป่วยตาย	อัตราป่วยตาย/ ร้อยละ	
1	โรคติดเชื้อไวรัสโคโรนา 2019	5,439	1,995.33	9	0.17	1.42 ↑
2	โรคปอดบวม	654	239.92	0	0.00	129.08 ↑
3	โรคไข้หวัดใหญ่	194	71.17	0	0.00	135.84 ↓
4	วัณโรค(รวม)	134	49.16	6	4.48	83.15 ↓
5	โรคมือ เท้า ปาก	130	47.69	0	0.00	8.18 ↑
6	โรคอาหารเป็นพิษ	96	35.22	0	0.00	29.87 ↑
7	โรคติดต่อทางเพศสัมพันธ์	47	17.24	0	0.00	6.40 ↑
8	กลุ่มโรคไข้เลือดออก	45	16.51	0	0.00	38.60 ↓
9	โรคสุกใส	34	12.47	0	0.00	30.58 ↓
10	โรคตาแดง	20	7.34	0	0.00	41.60 ↓

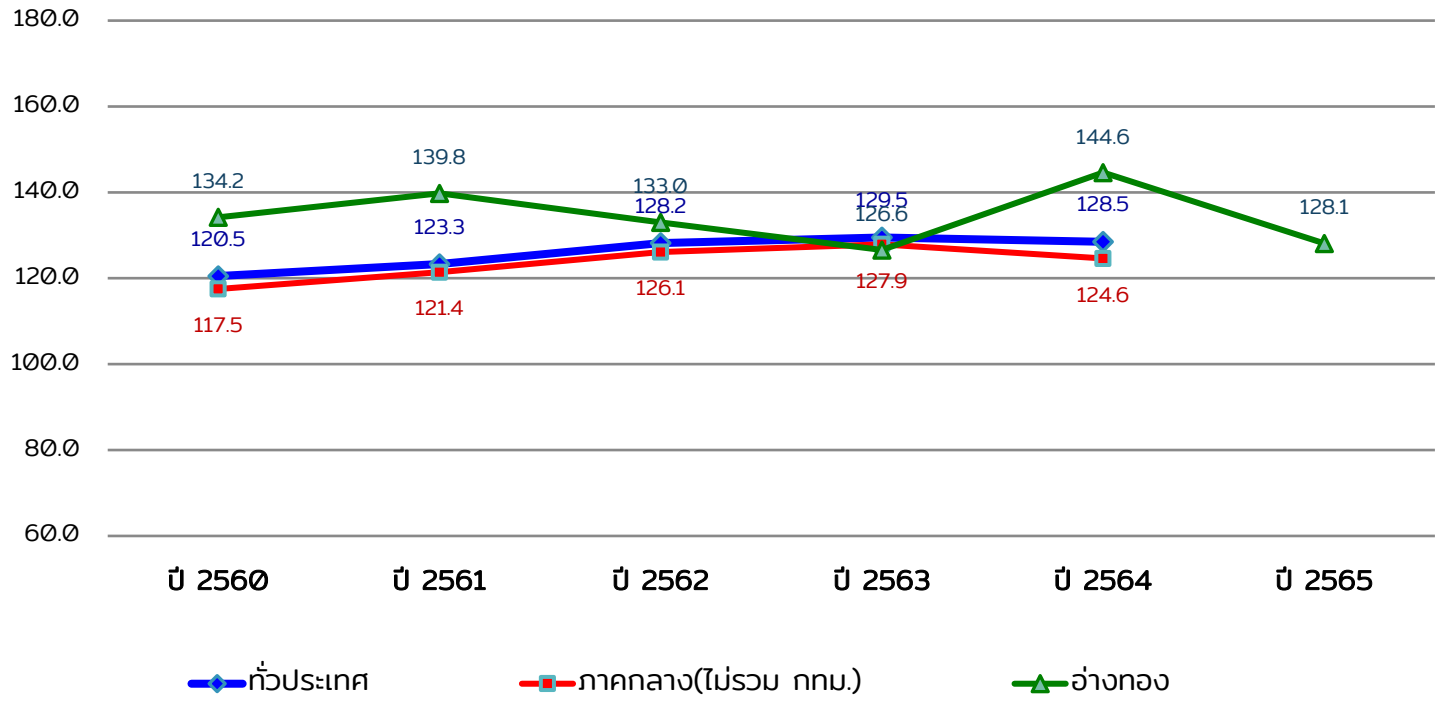
ข้อมูลสถานะสุขภาพ


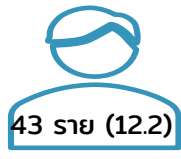


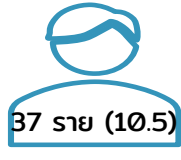


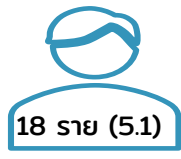

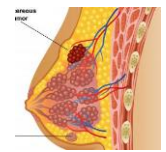
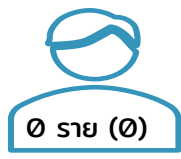

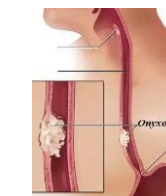
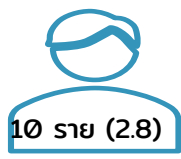

สาเหตุการตายจากโรคที่สำคัญ 5 อันดับแรก ปี 2560-2565



อัตราการตายด้วยโรคมะเร็ง ปี 2560 -2565

จำแนกชนิดมะเร็ง 5 อันดับแรก ปี 2565 (352 ราย)



	 43 ราย (12.2)	 27 ราย (7.7)
	 37 ราย (10.5)	 13 ราย (3.7)
	 18 ราย (5.1)	 7 ราย (1.9)
	 0 ราย (0)	 21 ราย (6.0)
	 10 ราย (2.8)	 0 ราย (0)

ประชาชนสุขภาพดี เจ้าหน้าที่มีความสุข ระบบสุขภาพยั่งยืน

