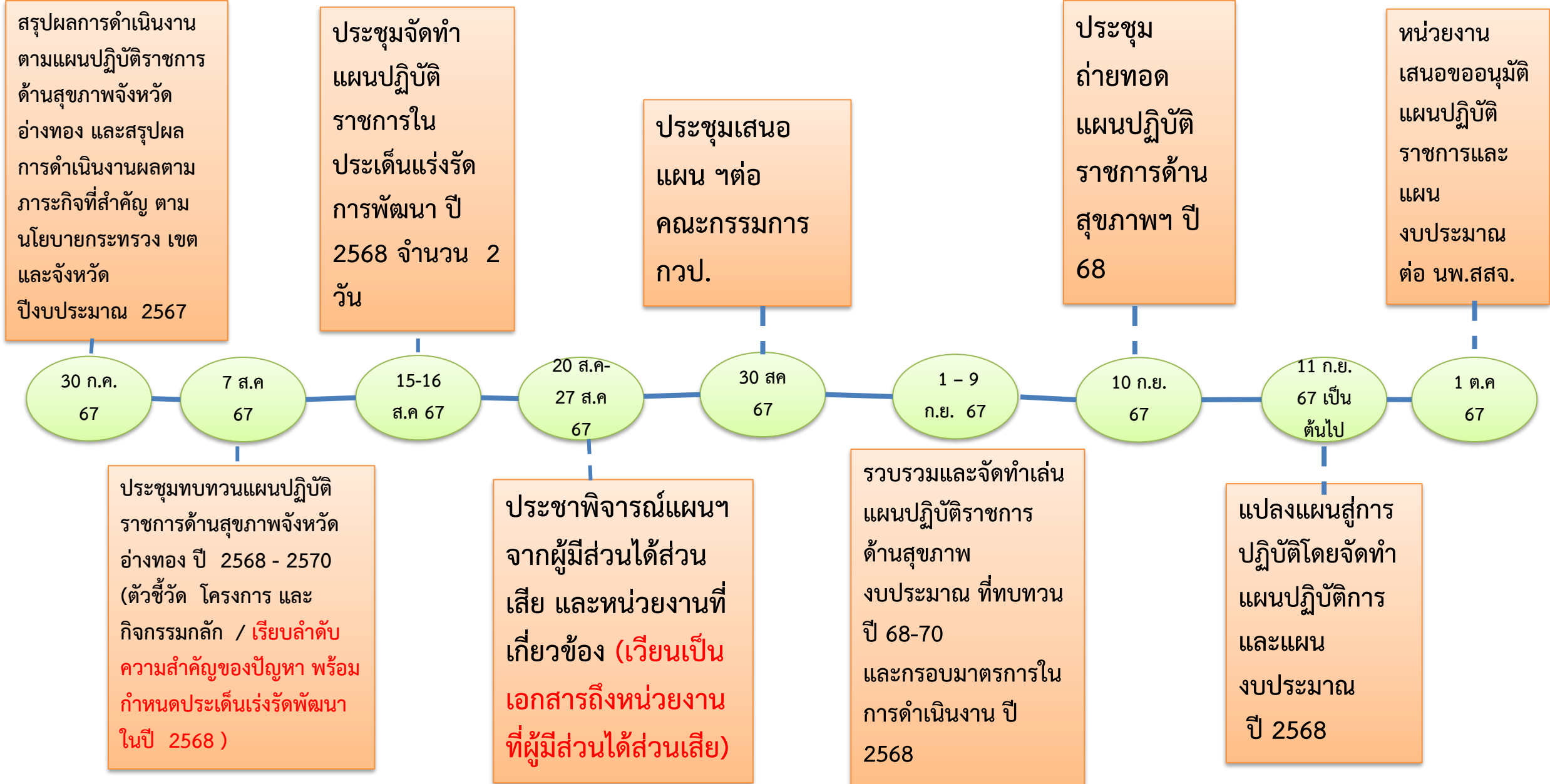


ประชุมจัดทำแผนปฏิบัติการในประเด็นเร่งรัดการพัฒนา ปีงบประมาณ พ.ศ. ๒๕๖๘
ในวันที่ ๑๕-๑๖ สิงหาคม ๒๕๖๗
ณ ห้องประชุมชั้น ๕ สำนักงานสาธารณสุขจังหวัดอ่างทอง

เอกสารประกอบการประชุม



กำหนดการจัดทำแผนปฏิบัติการด้านสุขภาพจังหวัดอ่างทอง ปีงบประมาณ พ.ศ. 2568





คนอ่วงทองสุขภาพดี ด้วยการดูแลสุขภาพตามวิถีชีวิตใหม่ ภายในปี 2570



MoPH

M

astery

P

eople centered approach

O

riginality

H

umility

เป้าหมาย



ประชาชนสุขภาพดี



เจ้าหน้าที่มีความสุข



ระบบสุขภาพยั่งยืน



๑. ส่งเสริมสุขภาพ ป้องกันโรค ภัยสุขภาพ คุ่มครองผู้บริโคคด้าน สุขภาพ และการ จัดการสิ่งแวดล้อม

๒. พัฒนาระบบ บริการสุขภาพ ระดับปฐมภูมิ ทุติยภูมิ และตติย ภูมิให้มีคุณภาพ

๓. ส่งเสริมการมี ส่วนร่วมทุกภาค ส่วนในการดูแล และจัดการระบบ สุขภาพ

๔. พัฒนาระบบ การจัดการที่ มุ่งเน้น ผลสัมฤทธิ์

แผนปฏิบัติการด้านสุขภาพจังหวัดอ่างทอง ปี 2565 – 2570

ค่านิยม M O P H

วิสัยทัศน์

คนอ่างทองสุขภาพดี ด้วยการดูแลสุขภาพตามวิถี
ชีวิตใหม่ ภายในปี 2570

เป้าหมาย

ประชาชนสุขภาพดี ระบบสุขภาพยั่งยืน เจ้าหน้าที่มีความสุข

พันธกิจ

๑. ส่งเสริมสุขภาพ ป้องกันโรค ภัยสุขภาพ
คุ้มครองผู้บริโภคด้านสุขภาพ และการ
จัดการสิ่งแวดล้อม

๒. พัฒนาระบบบริการสุขภาพ ระดับปฐม
ภูมิ ทติยภูมิ และตติยภูมิให้มีคุณภาพ

๓. ส่งเสริมการมีส่วนร่วมทุกภาค
ส่วนในการดูแล และจัดการระบบ
สุขภาพ

๔. พัฒนาระบบการจัดการที่
มุ่งเน้นผลสัมฤทธิ์

ประเด็นกลยุทธ์

๑. จัดการสุขภาพประชาชนทุกกลุ่มวัยที่มี
คุณภาพ การป้องกันควบคุมโรค ภัยสุขภาพ
และจัดการอนามัยสิ่งแวดล้อมที่เอื้อต่อ
สุขภาพที่ดี ของประชาชน

๒. พัฒนาคุณภาพและเพิ่ม
ศักยภาพระบบบริการสุขภาพวิถี
ใหม่ทุกระดับ

๓. ส่งเสริมภาคีเครือข่ายให้มีส่วน
ร่วมในการดูแลสุขภาพของ
ประชาชนในชุมชน อย่างเข้มแข็ง

๔. พัฒนาศักยภาพบุคลากรให้
มีสมรรถนะที่เหมาะสมและมี
ความสุขในการทำงาน

๕. พัฒนาระบบบริหาร
จัดการด้วยธรรมาภิ
บาล

เป้าประสงค์เชิงกลยุทธ์

G๑. ประชาชนทุกกลุ่มวัยมีสุขภาพที่ดี การ
เจ็บป่วย และป่วยตายที่สำคัญลดลง

G๒. ประชาชนทุกกลุ่มวัยมีความรอบรู้ด้าน
สุขภาพตามกลุ่มวัย

G๓. การควบคุมป้องกันโรคติดต่อ โรคอุบัติใหม่
และโรคอุบัติซ้ำที่มีประสิทธิภาพ

G๔. ประชาชนได้บริโภคอาหารและผลิตภัณฑ์ที่
ปลอดภัย มีคุณภาพ ได้มาตรฐาน

G๕. ประชาชนได้อยู่ในสภาพแวดล้อมที่ดี

G๖. ประชาชนเข้าถึงบริการ ได้รับการ
รักษาที่มีคุณภาพ เสมอภาคและเป็น
ธรรม

G7. หน่วยงานสาธารณสุขได้รับการ
รับรองคุณภาพมาตรฐาน

G๘. มีภาคีเครือข่ายร่วมในการ
ดูแลสุขภาพประชาชนทุกระดับ

G๙. บุคลากรด้านสาธารณสุข มี
สมรรถนะและมีความสุขในการ
ทำงาน

G๑๐. หน่วยงานมีนวัตกรรม /R๒R
เพื่อใช้แก้ไขปัญหาด้านสาธารณสุข

G๑๑. หน่วยงานมีการจัดการ
ด้านการเงินการคลังที่มี
ประสิทธิภาพ

G๑๒. หน่วยงานมีคุณธรรม
และความโปร่งใสในการ
ดำเนินงาน

G๑๓. หน่วยงานมีระบบ
เทคโนโลยีและสารสนเทศที่มี
คุณภาพ



๑๓ เป้าประสงค์
๖๘ ตัวชี้วัด
๕๓ มาตรการ
๔๕ โครงการ





นโยบาย

กระทรวงสาธารณสุข
พ.ศ. 2567 - 2568

01 ยกระดับ 30 บาทรักษาทุกที่ ด้วยบัตรประชาชนใบเดียว

- เชื่อมโยงข้อมูลประวัติการรักษาได้ทั่วประเทศ
- เชื่อมโยงข้อมูลการเบิกจ่ายค่าบริการรักษาผ่าน FDH
- สดแอด สดรอคคอย ด้วย ODS/MIS/เจาะเลือดใกล้บ้าน/นัดหมายออนไลน์/ Health Rider/ ส่งยาทางไปรษณีย์
- Thailand Health Atlas เข้าถึงกลุ่มเปราะบางในชุมชน

02 ยาเสพติด

- ทบทวนกฎกระทรวง กำหนดปริมาณยาเสพติดฯ
- ดึงทัศนคติกลับไปเป็นยาเสพติด เพื่อการแพทย์
- ยกระดับการบำบัดรักษา เพิ่มผู้ป่วยยาเสพติด และมีบัตรรักษาบัตร

03 การแพทย์ปฐมภูมิ

- บูรณาการการกักถ่ายไอออน รพ.สต.
- พรบ.อาสาสมัครสาธารณสุข/Smart อสม.
- กองทุนสุขภาพตำบล สนับสนุนการดำเนินงานสาธารณสุขท้องถิ่น
- ควบคุม และป้องกันโรคเชิงรุก ในวันโรคและใช้เลือดออก

04 เศรษฐกิจสุขภาพ

- เสริมสร้างระบบนิเวศเพื่อส่งเสริมนโยบายอุตสาหกรรมเศรษฐกิจสุขภาพ
- ยกระดับบริการชอออนไลน์/อนุญาต ผ่าน E-Service
- ศูนย์กลางการแพทย์มูลค่าสูง (Medical Hub and Advance Therapy Medicinal Products - ATMPs)
- ยกระดับมาตรฐานการแพทย์แผนไทย/ผลิตภัณฑ์สมุนไพร/สร้างงาน สร้างอาชีพ
- จัดตั้ง "หน่วยงานขับเคลื่อนภารกิจเศรษฐกิจสุขภาพ"

05 เพิ่มการเข้าถึงบริการสุขภาพ

- รพ.ทกม. 50 เขต 50 รพ. และปริมณฑล
- สาธารณสุขชายแดน และพื้นที่เฉพาะ
- ปรับโฉม รพช. ทั่วประเทศ
- ระบบส่งต่อแบบไร้รอยต่อ
- Mobile Stroke Unit

01 โครงการพระราชดำริฯ/เฉลิมพระเกียรติ ที่เกี่ยวเนื่องกับพระบรมวงศานุวงศ์

- โครงการพาหมอไปหาประชาชนฯ
- โครงการราชทัณฑ์ปันสุขฯ
- โครงการยกระดับ รพร./รพท./รพ.ชัยพัฒน์ และหน่วยบริการปฐมภูมิ 72 แห่ง
- โครงการดูแลสุขภาพพระภิกษุสงฆ์ฯ

02 สร้างขวัญและกำลังใจบุคลากร

- สื่อสารสร้างความสัมพันธ์บุคลากร ผู้ป่วยญาติ
- ปรับปรุงบ้านพักบุคลากรสาธารณสุข
- ลดภาระงาน ลดภาระหนี้สิน ของเจ้าหน้าที่
- ก.สธ. ออกจาก ก.พ.

03 ส่งเสริมสุขภาพกาย/สุขภาพจิต

- เชิญชวนประชาชนออกกำลังกายทุกวันจันทร์
- เข้าถึงจิตแพทย์และนักจิตวิทยาใกล้บ้าน/Telepsychiatry
- จัดตั้ง "หน่วยงานบูรณาการดูแลสุขภาพจิต และยาเสพติด"
- จัดตั้ง "กองทุนบำบัดผู้ป่วยจิตเวชและยาเสพติด"

04 สถานชิวากิบาล

- ผลิตผู้ดูแลผู้ป่วย (Caregiver)
- ดูแลผู้ป่วยติดเตียงและผู้ป่วยระยะสุดท้ายที่บ้าน (Home Ward/Hospital at Home)
- จัดตั้งกุฏิชิวากิบาล ทุกอำเภอทั่วประเทศ

05 ทุกคนปลอดภัย

- ยกระดับระบบดิจิทัลเฝ้าระวัง และป้องกันโรค
- การจัดการภาวะฉุกเฉินทางสาธารณสุข ทุกมิติ
- ยกระดับบริการการแพทย์ฉุกเฉินสำหรับผู้ป่วยวิกฤตอย่างครอบคลุม (UCEP)
- จัดตั้ง "กองทุนความปลอดภัยนักท่องเที่ยว"





ส่งเสริมสุขภาพ ป้องกันโรค
และคุ้มครองผู้บริโภคเป็นเลิศ
(Promotion Prevention &
Protection Excellence)



บริการเป็นเลิศ
(Service Excellence)



บุคลากรเป็นเลิศ
(People Excellence)



บริหารเป็นเลิศ
ด้วยธรรมาภิบาล
(Governance Excellence)

ยุทธศาสตร์ ความเป็นเลิศ ปี 2567

4 ด้าน Excellences 14 แผนงาน 35 โครงการ 54 ตัวชี้วัด

1

ยุทธศาสตร์ด้านส่งเสริมสุขภาพ
ป้องกันโรค และคุ้มครองผู้บริโภคเป็นเลิศ
(Promotion Prevention &
Protection Excellence)

แผนงานที่ 1 :

การพัฒนาคุณภาพชีวิตคนไทยทุกกลุ่มวัย (ด้านสุขภาพ)

- 1) โครงการพัฒนาและสร้างศักยภาพคนไทยทุกกลุ่มวัย
- 2) โครงการพัฒนาความรอบรู้ด้านสุขภาพของประชาชน

แผนงานที่ 2 :

การพัฒนาคุณภาพชีวิตระดับอำเภอ

- 1) โครงการการพัฒนาคุณภาพชีวิตระดับอำเภอ (พชอ.)

แผนงานที่ 3 :

การป้องกันควบคุมโรคและลดปัจจัยเสี่ยงด้านสุขภาพ

- 1) โครงการพัฒนาระบบการตอบโต้ภาวะฉุกเฉินและภัยสุขภาพ
- 2) โครงการควบคุมโรคและภัยสุขภาพ
- 3) โครงการคุ้มครองผู้บริโภคด้านผลิตภัณฑ์สุขภาพและบริการสุขภาพ

แผนงานที่ 4 :

การบริหารจัดการสิ่งแวดล้อม

- 1) โครงการบริหารจัดการสิ่งแวดล้อม

2

ยุทธศาสตร์ด้านบริการเป็นเลิศ
(Service Excellence)

แผนงานที่ 5 :

การพัฒนาระบบการแพทย์ปฐมภูมิ

- 1) โครงการพัฒนาระบบการแพทย์ปฐมภูมิ
- 2) โครงการพัฒนาเครือข่ายกำลังคนด้านสุขภาพ และ อสม.

แผนงานที่ 6 :

การพัฒนาระบบบริการสุขภาพ (Service Plan)

- 1) โครงการพัฒนาระบบบริการสุขภาพ สาขาโรคไม่ติดต่อเรื้อรัง
- 2) โครงการพัฒนาระบบบริการโรคติดต่อ โรคอุบัติใหม่ และโรคอุบัติซ้ำ
- 3) โครงการป้องกันและควบคุมการติดเชื้อด้านจุลชีพและการใช้ยาอย่างสมเหตุสมผล
- 4) โครงการพัฒนาระบบบริการสุขภาพ สาขาการรกแรกเกิด
- 5) โครงการการดูแลผู้ป่วยระยะท้ายแบบประคับประคองและการดูแลผู้ป่วยกึ่งเวทย์พาลิเอ
- 6) โครงการพัฒนาระบบบริการการแพทย์แผนไทยและการแพทย์ทางเลือก
- 7) โครงการพัฒนาระบบบริการสุขภาพ สาขาสุขภาพจิตและจิตเวช
- 8) โครงการพัฒนาระบบบริการสุขภาพ 5 สาขาหลัก
- 9) โครงการพัฒนาระบบบริการสุขภาพ สาขาโรคหัวใจ
- 10) โครงการพัฒนาระบบบริการสุขภาพ สาขาโรคเมะเร็ง
- 11) โครงการพัฒนาระบบบริการสุขภาพ สาขาโรคไต
- 12) โครงการพัฒนาระบบบริการสุขภาพ สาขาปลูกถ่ายอวัยวะ
- 13) โครงการพัฒนาระบบบริการนำบัตรรักษาผู้ป่วยยาเสพติด
- 14) โครงการการรับาสพื้นที่สาขาระยะกลาง (Intermediate Care; IMC)
- 15) โครงการกัญชาทางการแพทย์

2

ยุทธศาสตร์ด้านบริการเป็นเลิศ
(Service Excellence)

แผนงานที่ 7 :

การพัฒนาระบบบริการการแพทย์ฉุกเฉินครบวงจรและระบบการส่งต่อ

- 1) โครงการพัฒนาระบบบริการการแพทย์ฉุกเฉินครบวงจรและระบบการส่งต่อ

แผนงานที่ 8 :

การพัฒนาตามโครงการพระราชดำริ
โครงการเฉลิมพระเกียรติ และโครงการพื้นที่เฉพาะ

- 1) โครงการพระราชดำริ โครงการเฉลิมพระเกียรติ และโครงการพื้นที่เฉพาะ

แผนงานที่ 9 :

อุตสาหกรรมบริการแพทย์ครบวงจร การท่องเที่ยวเชิงสุขภาพ ความงาม และแพทย์แผนไทย

- 1) โครงการพัฒนาการท่องเที่ยวเชิงสุขภาพและการแพทย์

3

ยุทธศาสตร์ด้านบุคลากรเป็นเลิศ
(People Excellence)

แผนงานที่ 10 :

การพัฒนาระบบบริหารจัดการกำลังคนด้านสุขภาพ

- 1) โครงการบริหารจัดการกำลังคนด้านสุขภาพ
- 2) โครงการ Happy MOPH กระทรวงสาธารณสุข กระทรวงแห่งความสุข

4

ยุทธศาสตร์ด้านบริหารเป็นเลิศ
ด้วยธรรมาภิบาล
(Governance Excellence)

แผนงานที่ 11 :

การพัฒนาระบบธรรมาภิบาลและองค์กรคุณภาพ

- 1) โครงการประเมินคุณธรรมความโปร่งใส
- 2) โครงการพัฒนาองค์กรคุณภาพ

แผนงานที่ 12 :

การพัฒนาระบบข้อมูลสารสนเทศด้านสุขภาพ

- 1) โครงการพัฒนาระบบข้อมูลข่าวสารเทคโนโลยีสุขภาพแห่งชาติ

แผนงานที่ 13 :

การบริหารจัดการด้านการเงินการคลังสุขภาพ

- 1) โครงการลดความเหลื่อมล้ำของ 3 กองทุน
- 2) โครงการบริหารจัดการด้านการเงินการคลัง

แผนงานที่ 14 :

การพัฒนางานวิจัยและนวัตกรรมด้านสุขภาพ

- 1) โครงการพัฒนางานวิจัย/นวัตกรรมผลิตภัณฑ์สุขภาพและเทคโนโลยีทางการแพทย์



Activate
Go to Setti

กองยุทธศาสตร์และแผนงาน
สำนักงานปลัดกระทรวงสาธารณสุข

สถานสุขภาพประจำปี 2567



ข้อมูลประชากรจังหวัดอ่างทอง ปี 2566

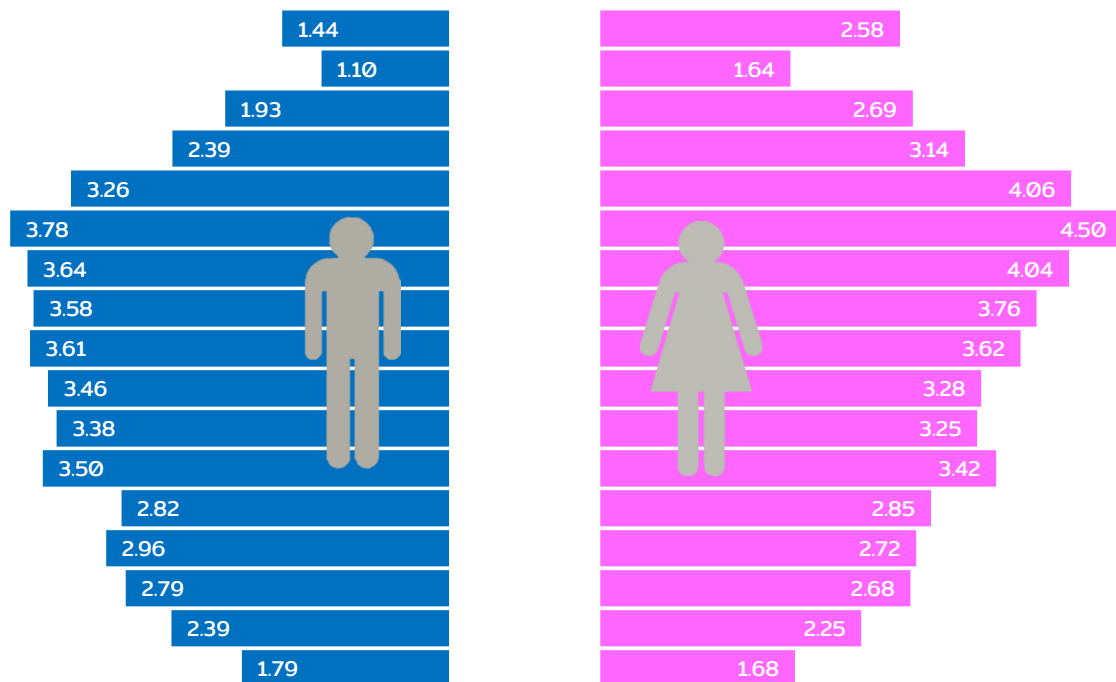
ประชากร 272,587 คน



ร้อยละ 47.8



ร้อยละ 52.2



ข้อมูลทะเบียนราษฎร จาก รายงาน HDC 1 มกราคม 2567



วัยเด็ก (0-5 ปี)

- ร้อยละ 4.3



วัยเรียน- วัยรุ่น (6-19 ปี)

- ร้อยละ 14.9



วัยทำงาน (20-59 ปี)

- ร้อยละ 56.5

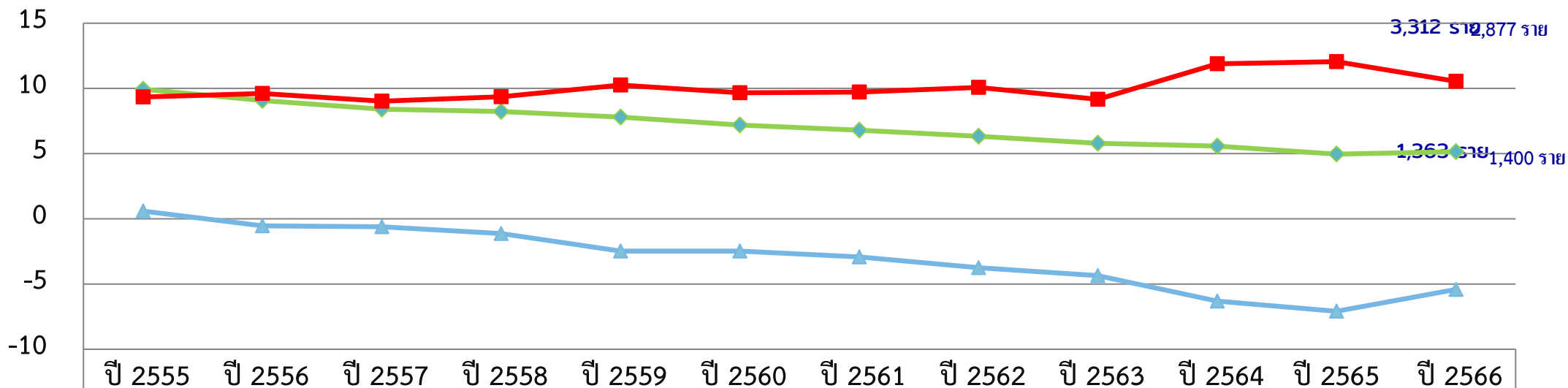


วัยผู้สูงอายุ (60+ ปี)

- ร้อยละ 24.2

อัตราเกิด อัตราตาย และอัตราเพิ่มธรรมชาติ จังหวัดอ่างทอง ปี 2555 -2566

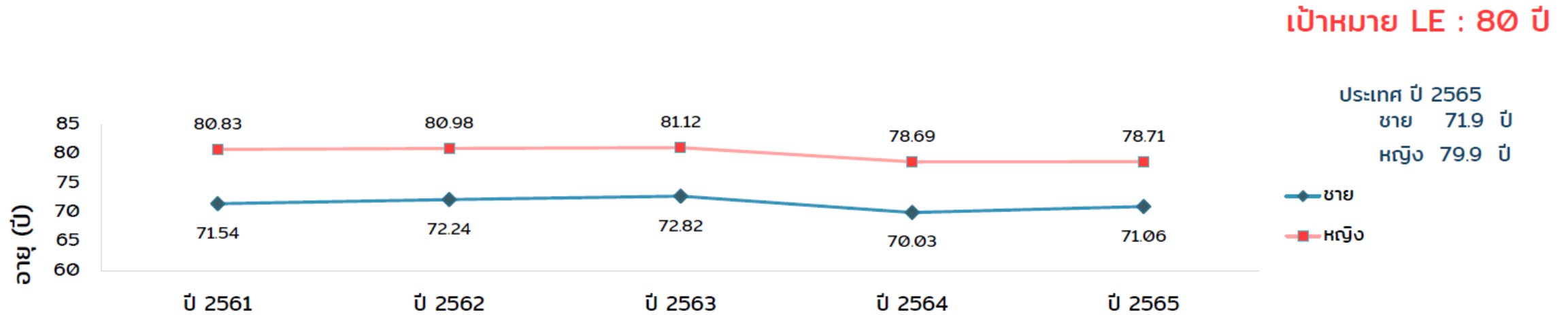
อัตราต่อพันประชากร



อัตราเกิด	9.93	9.08	8.41	8.23	7.80	7.18	6.79	6.32	5.79	5.57	4.96	5.14
อัตราตาย	9.34	9.62	9.02	9.35	10.26	9.66	9.72	10.07	9.16	11.89	12.05	10.55
อัตราเพิ่มธรรมชาติ	0.59	-0.54	-0.61	-1.12	-2.47	-2.48	-2.93	-3.75	-4.36	-6.32	-7.09	-5.41

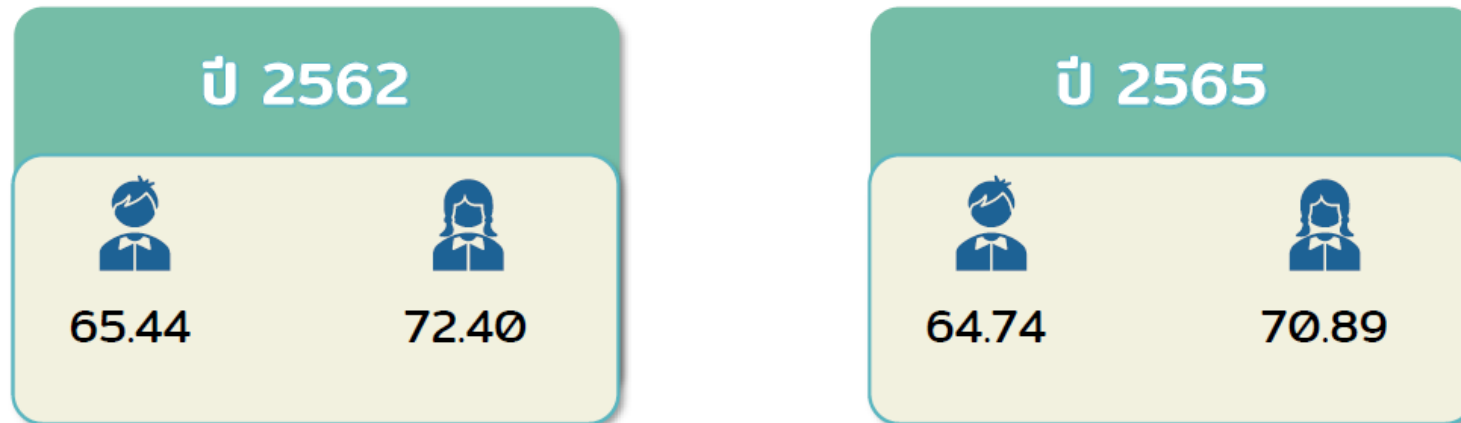
กลุ่มงานพัฒนายุทธศาสตร์สาธารณสุข สสว.
อ่างทอง

อายุคาดเฉลี่ยเมื่อแรกเกิด (LE) จังหวัดอ่างทอง ปี 2561-2565



อายุคาดเฉลี่ยของการมีสุขภาพดี (HALE) จังหวัดอ่างทอง

เป้าหมาย HALE : 72 ปี



ประเทศ ปี 2562 :
ชาย 66.4 ปี
หญิง 71.2 ปี

สาเหตุการป่วยของผู้ป่วยนอกตามกลุ่มโรค 10 อันดับแรก พ.ศ. 2562 – 2566

กลุ่มสาเหตุ	2562	2563	2564	2565	2566
ความดันโลหิตสูง	148,163	139,292	129,285	116,800	119,906
โรคเบาหวาน	103,371	95,777	84,901	79,116	79,970
เนื้อเยื่อผิดปกติ	55,556	49,676	37,080	35,400	39,222
การติดเชื้อของทางเดินหายใจส่วนบนแบบเฉียบพลันฯ	45,325	41,777	23,514	25,629	40,294
ความผิดปกติอื่น ๆ ของฟันและโครงสร้าง	40,407	31,184	20,869	21,084	28,225
พยาธิสภาพของหลังส่วนอื่น ๆ	24,589	22,969	16,450	17,673	22,842
โรคอื่น ๆ ของผิวหนังและเนื้อเยื่อใต้ผิวหนัง	26,830	25,630	21,509	21,201	22,771
การบาดเจ็บกระดูกเฉพาะอื่น ๆ , ไม่ระบุเฉพาะฯ	23,349	20,678	17,042	16,408	19,800
โรคอื่น ๆ ของหลอดอาหาร กระเพาะและดูโอเดนมัม	24,448	20,289	17,669	16,995	18,833
ความผิดปกติของต่อมไร้ท่อ โภชนาการฯ	15,626	15,701	16,352	15,557	18,674

สาเหตุการป่วยของผู้ป่วยในตามกลุ่มโรค 10 อันดับแรก พ.ศ. 2562 – 2566

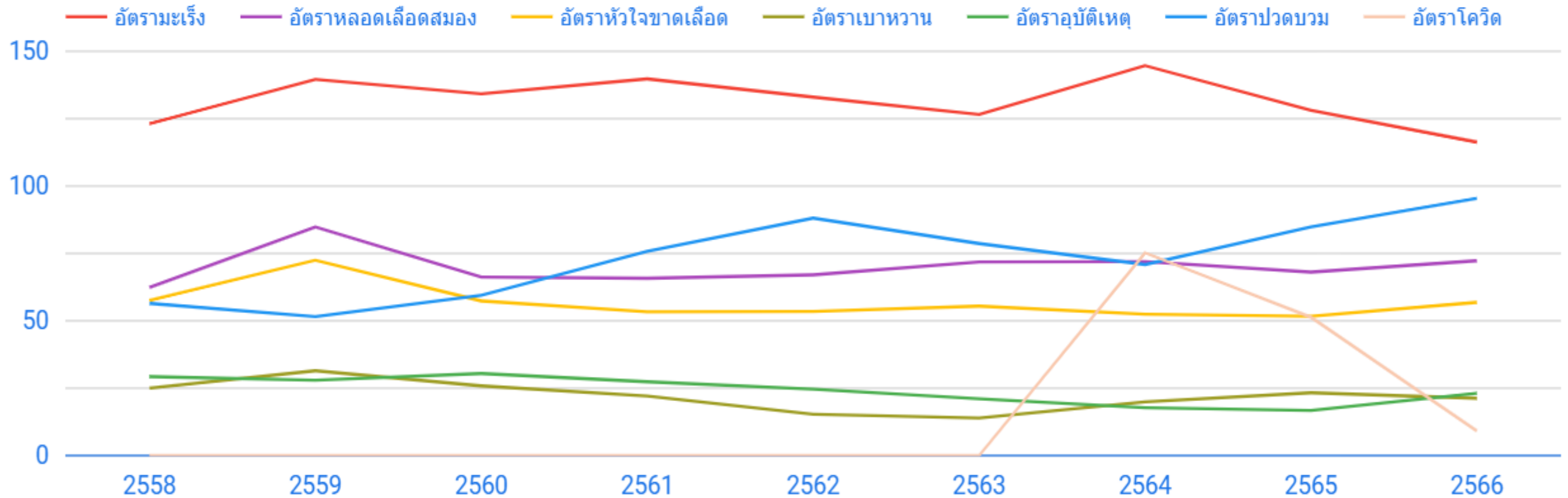
สาเหตุการป่วย	2562	2563	2564	2565	2566
โรคปอดบวม	2,943	1,719	6,342	2,511	2,586
โรคต่อกระຈกและความผิดปกติของเลนส์อื่น ๆ	1,580	1,059	1,116	1,560	1,568
โรคโลหิตจางอื่นๆ	1,918	1,227	1,032	1,210	1,222
การบาดเจ็บระบบประสาทอื่นๆ	1,613	948	608	931	944
โรคหัวใจล้มเหลว	1,002	813	722	900	908
โรคอื่น ๆ ของระบบทางเดินปัสสาวะ	917	809	734	790	805
โรคหลอดเลือดอักเสบเฉียบพลัน	1,409	965	655	754	781
โรคเบาหวาน	931	767	641	684	687
เนื้องอกตาย	756	718	614	677	688
โรคหลอดเลือดอักเสบ ถุงลมโป่งพองและปอดชนิดอุดกั้นแบบเรื้อรังอื่น	1134	921	788	616	634

จำนวนป่วย/ตาย และอัตราตาย ด้วยโรคที่ต้องเฝ้าระวัง 10 อันดับแรกของจังหวัดอ่างทอง

ปี พ.ศ. 2566 (1 ม.ค. – 25 ก.ค. 66)

ลำดับ	โรค	จำนวนป่วย (ราย)		จำนวนตาย (ราย)		ค่ามัธยฐานปี 61-65 อัตราป่วยช่วงเวลาเดียวกัน
		ป่วย	อัตรา/แสน ปชก.	ป่วยตาย	อัตราป่วยตาย/ ร้อยละ	
1	โรคติดเชื้อไวรัสโคโรนา 2019	5,439	1,995.33	9	0.17	1.42 ↑
2	โรคปอดบวม	654	239.92	0	0.00	129.08 ↑
3	โรคไข้หวัดใหญ่	194	71.17	0	0.00	135.84 ↓
4	วัณโรค(รวม)	134	49.16	6	4.48	83.15 ↓
5	โรคมือ เท้า ปาก	130	47.69	0	0.00	8.18 ↑
6	โรคอาหารเป็นพิษ	96	35.22	0	0.00	29.87 ↑
7	โรคติดต่อทางเพศสัมพันธ์	47	17.24	0	0.00	6.40 ↑
8	กลุ่มโรคไข้เลือดออก	45	16.51	0	0.00	38.60 ↓
9	โรคสุกใส	34	12.47	0	0.00	30.58 ↓
10	โรคตาแดง	20	7.34	0	0.00	41.60 ↓

ข้อมูลการตายรายโรค ปี พ.ศ. 2558-2566



ข้อมูลการตายรายโรค ปี 2558 – ปี 2566

ปี พ.ศ.	มะเร็ง	อัตรา มะเร็ง	หลอด เลือด สมอง	อัตราหลอด เลือดสมอง	หัวใจ ขาดเลือด	อัตรา หัวใจขาด เลือด	เบาหวาน	อัตรา เบาหวาน	อุบัติเหตุ	อัตรา อุบัติเหตุ	โลหิต เป็นพิษ	อัตรา โลหิตเป็น พิษ	ปวด บวม	อัตรา ปวดบวม	โควิด	อัตราโค วิด
2558	349	123.12	177	62.44	163	57.50	71	25.05	83	29.28	179	63.15	160	56.45	0	-
2559	395	139.58	240	84.81	205	72.44	89	31.45	79	27.92	128	45.23	146	51.59	0	-
2560	379	134.21	187	66.22	162	57.37	73	25.85	86	30.45	153	54.18	168	59.49	0	-
2561	393	139.76	185	65.79	150	53.35	62	22.05	77	27.38	206	73.26	213	75.75	0	-
2562	373	133.01	188	67.04	150	53.49	43	15.33	69	24.60	222	79.16	247	88.08	0	-
2563	354	126.58	201	71.87	155	55.43	39	13.95	59	21.10	226	80.81	220	78.67	0	-
2564	400	144.62	199	71.95	145	52.43	55	19.89	49	17.72	272	98.34	196	70.86	208	75.20
2565	352	128.11	187	68.06	142	51.68	64	23.29	46	16.74	261	94.99	233	84.80	141	51.32
2566	317	116.29	197	72.27	155	56.86	58	21.28	63	23.11	318	116.66	260	95.38	25	9.17

การตายด้วยโรคมะเร็ง 6 อันดับแรก

มะเร็ง	ชาย	หญิง	รวม	อัตราต่อแสนประชากร
มะเร็งปอด	42	13	55	20.18
มะเร็งตับ	31	3	34	12.47
มะเร็งลำไส้ใหญ่ และ ลำไส้ตรง	18	5	23	8.44
มะเร็งเต้านม	-	13	13	4.77
มะเร็งหลอดอาหาร	12	1	13	4.77
มะเร็งปากมดลูก	-	11	11	4.04

การจัดลำดับความสำคัญของปัญหา ประจำปีงบประมาณ พ.ศ. 2564-2566
ที่กำหนดเป็นประเด็นมุ่งเน้นในการพัฒนาของจังหวัดอ่างทอง ประจำปีงบประมาณ พ.ศ. 2565-2567

2565

1. ตายด้วยโรคมะเร็ง
2. ตายด้วยโรคหลอดเลือดสมอง
3. โรคเรื้อรัง (DM HT) รายใหม่
4. ผู้สูงอายุที่มีความถดถอยของร่างกาย
5. ลดป่วยตายจากโรคอุบัติใหม่ (COVID-19)

2566

1. คลอดก่อนกำหนด Preterm
2. โรคเรื้อรัง (DM HT) รายใหม่
3. ตายด้วยโรคหลอดเลือดสมอง
4. การดูแลผู้สูงอายุที่มีความถดถอยของร่างกาย
5. การดูแลผู้ป่วยระยะกลาง IMC

2567

1. การดูแลมารดาและทารก
2. การดูแลผู้สูงอายุที่มีภาวะถดถอยของร่างกาย
3. การป้องกันและรักษาโรคเรื้อรัง (เบาหวาน ความดันโลหิตสูง)
4. การป้องกัน รักษา ฟันพุง ผู้ป่วยโรคหลอดเลือดสมอง
5. การป้องกันรักษาผู้ป่วยโรคมะเร็ง

การจัดลำดับความสำคัญของปัญหา ประจำปีงบประมาณ 2567 เพื่อกำหนดเป็นประเด็นมุ่งเน้นในการพัฒนา ปี 2568

ประเด็นปัญหา ของปีงบประมาณ พ.ศ. 2567 ที่นำมาพิจารณา

1. การตายโรคมะเร็ง
2. การตายโรคหลอดเลือดสมอง
3. การตายโรคหลอดเลือดหัวใจ
4. การตายผู้ป่วยติดเชื้อในกระแสเลือด
5. **ป่วยโรคเบาหวานและความดันโลหิตสูง**
6. ป่วยโรควัณโรค
7. ป่วยโรคไข้เลือดออก
8. เด็ก 0-5 และ 16-14 ปี (อ้วน เตี้ย) ไม่สูงดีสมส่วน
9. วันทำงาน BMI เกิน รอบเอวเกิน
10. **ผู้สูงอายุมีภาวะถดถอยของร่างกาย**
11. การเข้าถึงระบบการแพทย์ฉุกเฉิน
12. การฆ่าตัวตาย (สุขภาพจิต)

ประเด็นมุ่งเน้นในการพัฒนาประจำปีงบประมาณ พ.ศ. 2568

1. การป้องกัน รักษา ฟื้นฟู ผู้ป่วยโรคหลอดเลือดสมอง /หลอดเลือดหัวใจ
2. การป้องกันและรักษาโรคเรื้อรัง (เบาหวาน ความดันโลหิตสูง)
3. การดูแลผู้สูงอายุแบบบูรณาการ
4. การป้องกันรักษาผู้ป่วยโรคมะเร็งครบวงจร
5. ป้องกันการฆ่าตัวตาย

การจัดทำแผนปฏิบัติการ 5 ประเด็นเร่งรัดในการ
แก้ไขปัญหาสุภาพ ประจำปีงบประมาณ พ.ศ. 2568

๑. สถานการณ์ / แนวโน้ม

๒. วิเคราะห์ปัญหา (วิเคราะห์โดยผังก้างปลา/ six building blocks, 4m)

การวิเคราะห์หาสาเหตุ

ผังก้างปลา (Cause & Effect Diagram)

เป็นแผนผังที่แสดงสมมติฐานของความสัมพันธ์อย่างเป็นระบบระหว่างสาเหตุหลาย ๆ สาเหตุ ที่ส่งผลต่อปัญหาหนึ่งปัญหา



3. กำหนดมาตรการในการแก้ไขปัญหา

- แปรจากนโยบายของรัฐบาล หรือของหน่วยงานในระดับที่อยู่เหนือขึ้นไป
- จากสิ่งที่ Stakeholders หรือผู้ที่มีส่วนเกี่ยวข้องกับองค์กรคาดหวังจากองค์กร
- จากผลการวิเคราะห์ SWOT
- จากสิ่งที่ผู้บริหารคิด หรืออยากจะทำ
- เปิดโอกาสให้บุคลากรได้มีส่วนร่วมในการเสนอแนะความคิดเห็น

กลยุทธ์

5 กลยุทธ์ตามแผนปฏิบัติการสุขภาพจังหวัดอ่างทอง

เป้าประสงค์

..... 

ตัวชี้วัด
เป้าประสงค์

1.(ค่าเป้าหมาย.....)
2(ค่าเป้าหมาย.....)

3.....(ค่าเป้าหมาย.....)
4.(ค่าเป้าหมาย.....)

วิเคราะห์ปัญหา

วิเคราะห์โดยผังก้างปลา

มาตรการสำคัญ

มาตรการ 1.

มาตรการ 2.

โครงการ 1

โครงการ 2

ตัวชี้วัดโครงการ

1.1

1.1

วัตถุประสงค์

1.1

1.1

กิจกรรม

1.1
1.2.....

2.1
2.2.....

Small Success (โครงการ)

ผลงานวัดความสำเร็จ	เป้าหมาย 3 เดือน	เป้าหมาย 6 เดือน	เป้าหมาย 9 เดือน	เป้าหมาย 12 เดือน
1.....				
2.....				
3.....				
4.....				

กิจกรรมการดำเนินงานของหน่วยงานที่เกี่ยวข้อง

สสจ.	
1.
2.

สสอ	
1.
2.

หน่วยงานอื่นที่เกี่ยวข้อง	
.....	
1.
2.



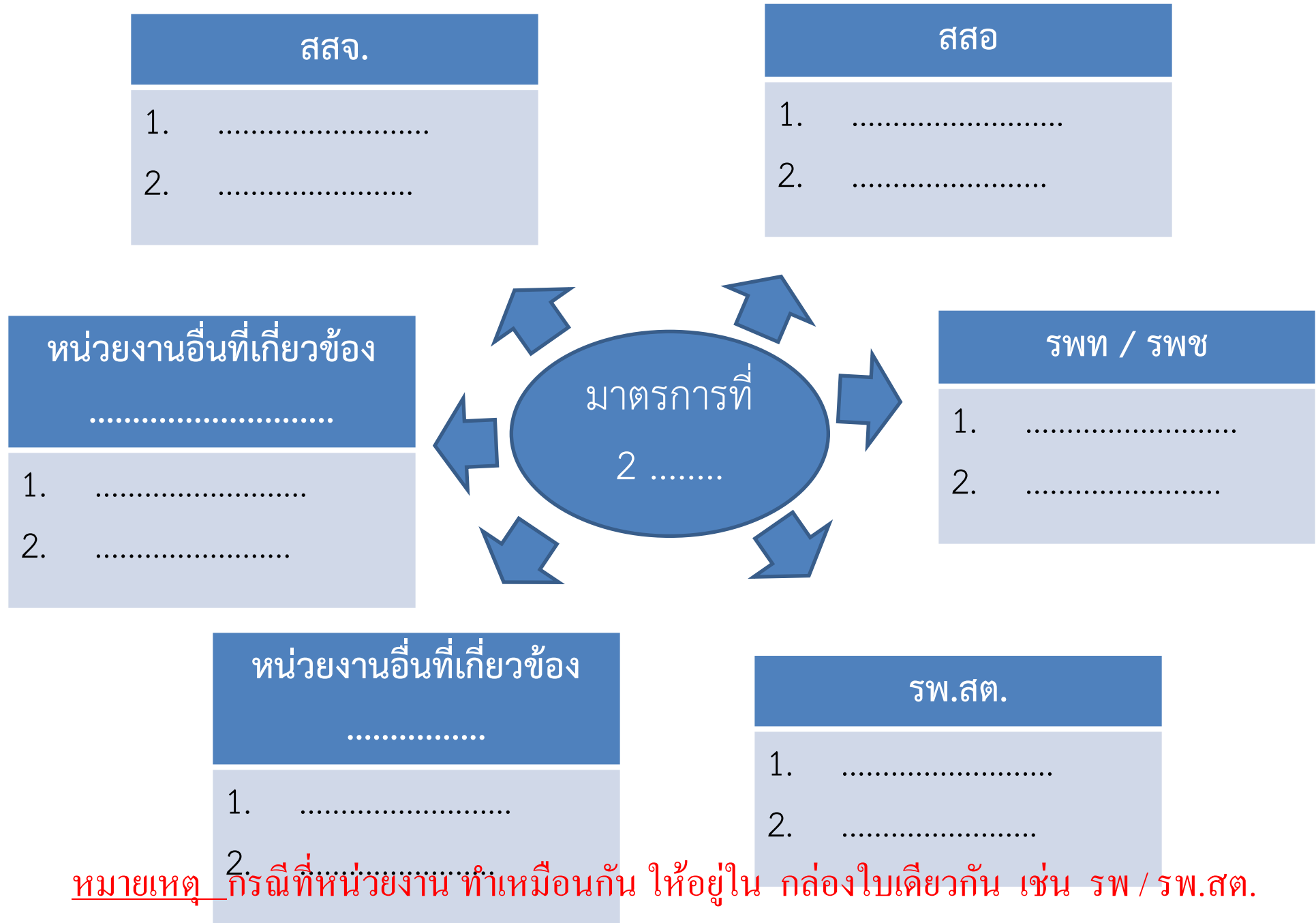
รพท / รพช	
1.
2.

หน่วยงานอื่นที่เกี่ยวข้อง	
.....	
1.
2.

รพ.สต.	
1.
2.

หมายเหตุ กรณีที่หน่วยงาน ทำเหมือนกัน ให้อยู่ใน กล่องใบเดียวกัน เช่น รพ / รพ.สต.

กิจกรรมการดำเนินงานของหน่วยงานที่เกี่ยวข้อง



หมายเหตุ กรณีที่หน่วยงาน ทำเหมือนกัน ให้อยู่ใน กล่องใบเดียวกัน เช่น รพ / รพ.สต.

ประชาชนสุขภาพดี เจ้าหน้าที่มีความสุข ระบบสุขภาพยั่งยืน

