

การดำเนินงานศูนย์พึ่งได้  
และแนวทางการดูแลช่วยเหลือผู้ประสบปัญหา

**ความรุนแรงในเด็กและสตรี**  
และผู้ที่ตั้งครรภ์ไม่พึงประสงค์



# รูปแบบของความรุนแรงด้านต่างๆ



## 1. ด้านร่างกาย

เช่น การทุบตี  
ต่อย ตเตะ  
กระแทก กระชาก  
ลากถู หรือการ  
ทำร้ายด้วยวัตถุ  
เอาไฟ/บุหรี่จี้จับ  
กล้อนผม จนถึง  
ฆ่าให้ตาย



## 2. ทางเพศ

เช่น การ  
บังคับข่มขู่  
ให้มี  
เพศสัมพันธ์  
กับตนเอง  
หรือชายอื่น



## 3. ด้านจิตใจ

เช่น การด่าทอ  
ขมขำญ ดูถูก  
เหยียดหยาม  
กักขัง ควบคุม  
บีบบังคับ การ  
นอกใจ



## 4. การถูก

ละเลย  
ทอดทิ้ง  
หมายถึง  
การทอดทิ้งผู้ที่  
ไม่สามารถพึ่งพา  
ตนเองได้ เช่น  
เด็ก ผู้สูงอายุ  
ผู้ป่วยสติฟั่น  
เพื่อน



## 5. การล่อลวง/

บังคับแสวงหา  
ผลประโยชน์  
เช่น การใช้ผู้หญิง  
ในกิจกรรมซึ่ง  
สนองประโยชน์  
แก่คนอื่น ไม่ว่าจะ  
เป็นเงิน ด้านเพศ  
 ฯลฯ

# สถิติผู้รับบริการศูนย์พึ่งได้ ระดับประเทศ ในปี 2560

พบปัญหา **เด็ก** และ **สตรี** ถูกกระทำความรุนแรง **34,640 ราย**



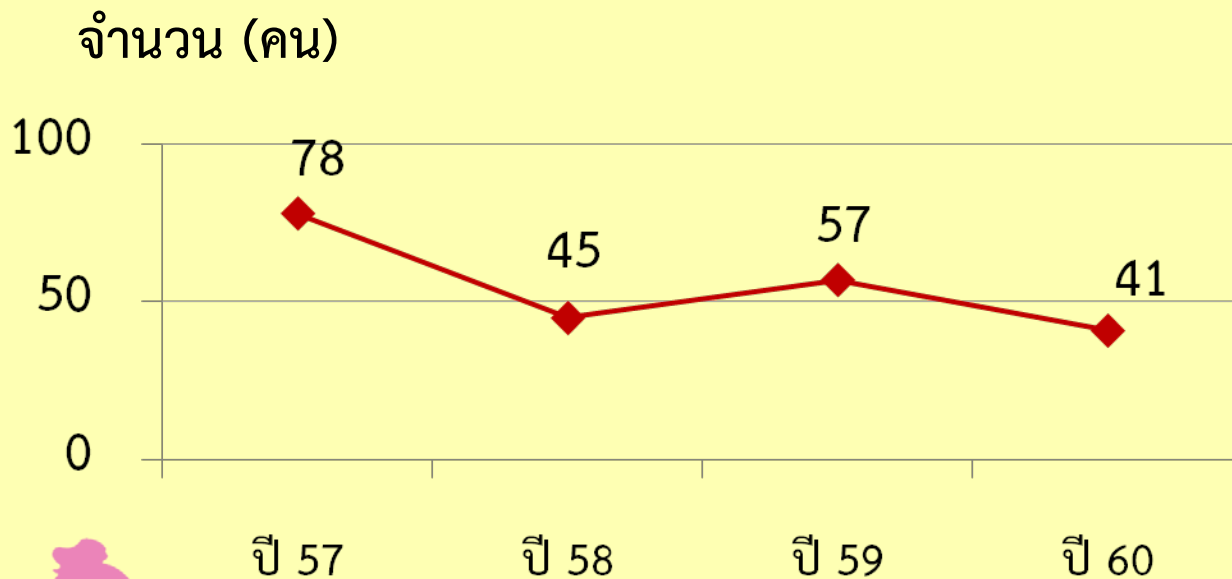
# ข้อมูลศูนย์พึ่งได้ใน จ.อ่างทอง

สถิติ ปี 2557 - 2560

เด็กและสตรีที่ถูกกระทำความรุนแรง

อันดับ 1 ความรุนแรงทางเพศ 71.4%

อันดับ 2 ความรุนแรงทางด้านร่างกาย 28.6%



ส่วนใหญ่เป็นความรุนแรงในครอบครัว ผู้กระทำเป็นสามี ภรรยา คู่เพศทางเลือก 57.1%

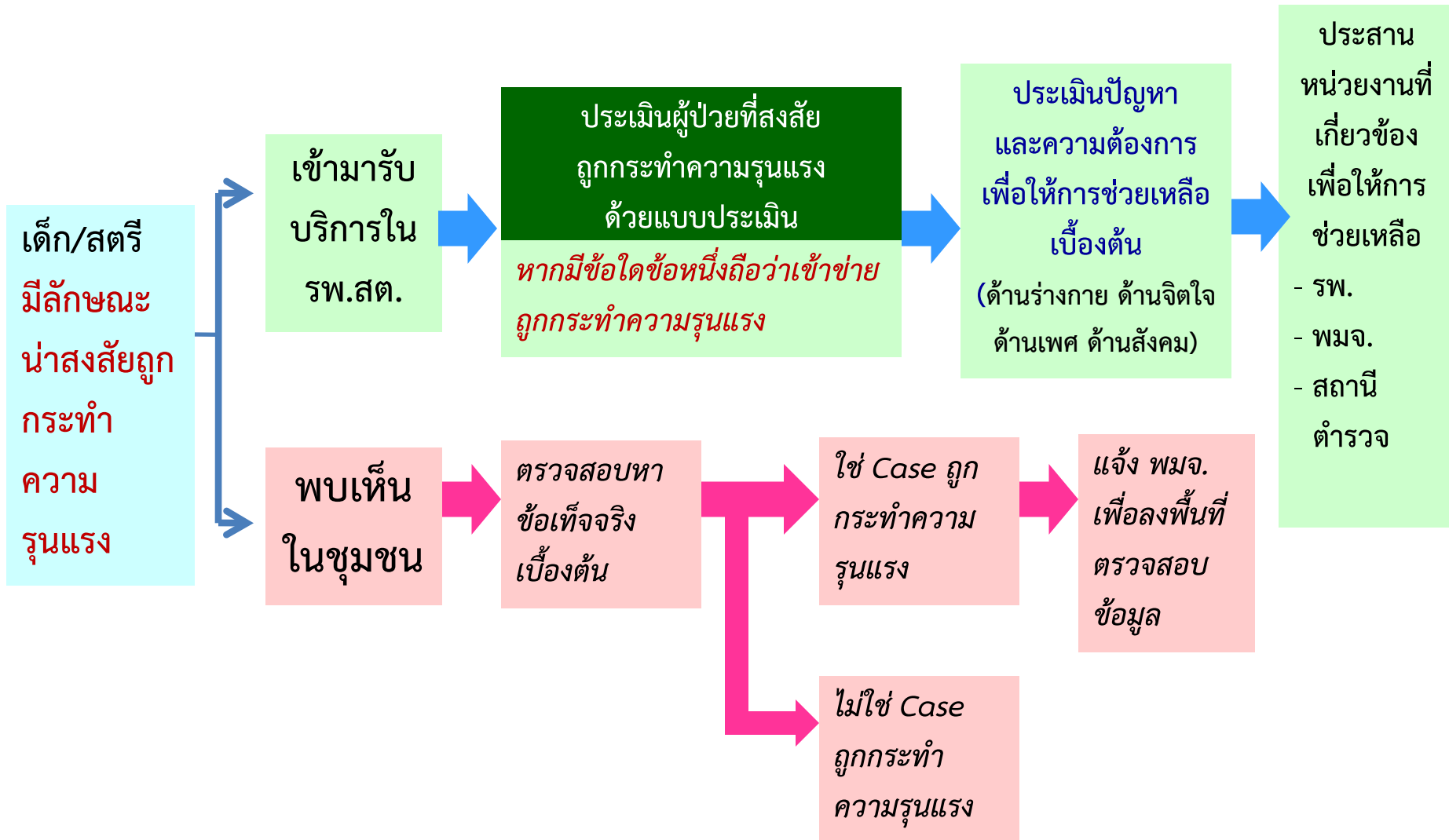
ปัจจัยกระตุ้นคือ สิ่งแวดล้อม สุรา

**พบ** หญิงตั้งครรภ์ไม่พึงประสงค์ เข้ารับบริการยุติการตั้งครรภ์ จำนวน **22** ราย

สาเหตุ ปัญหาครอบครัว เศรษฐกิจ ไม่สามารถเปิดเผย การตั้งครรภ์ต่อสังคมได้

มักถูกกระทำโดยคนใกล้ชิด และไม่มีทางที่จะป้องกันตัวเองได้ เนื่องจากมีปัจจัยที่เกี่ยวข้องกับความสัมพันธ์ภายในครอบครัว

# การค้นหาคัดกรองและการให้การดูแลช่วยเหลือ ผู้ประสบปัญหาความรุนแรง



# แบบประเมินผู้ป่วยที่สงสัยถูกกระทำความรุนแรง

1. ประเมินสภาพร่างกาย

2. การตรวจบริเวณอวัยวะเพศและทวารหนัก

3. การประเมินสภาพจิตใจ

4. การประเมินสภาพสังคม

# การประเมินสภาพร่างกาย

- ✍ หมดสติโดยไม่ทราบสาเหตุ / สาเหตุที่ไม่เหมาะสม
- ✍ รอยแผลไหม้ / น้ำร้อนลวก/ รอยบุหรืจี้ไม่สมเหตุสมผล
- ✍ เลือดออกผิดปกติตามร่างกาย โดยไม่ทราบสาเหตุที่แน่นอน
- ✍ ที่รอยแผลไหม้ แผลเก่าปนกันในร่างกาย ลักษณะไม่เหมือน การหกล้ม หรืออุบัติเหตุ และรอยฟกช้ำ
- ✍ กระดูกหักทั้งเก่าและใหม่โดยไม่ทราบสาเหตุชัดเจน
- ✍ มีลักษณะอาการที่สงสัยว่าน่าจะมีเลือดออกที่อวัยวะภายในโดยไม่ทราบสาเหตุ
- ✍ เด็กมีสภาพร่างกายขาดอาหาร พัฒนาการไม่สมวัย
- ✍ มีอาการที่มีผลการทำแท้งที่ผิดกฎหมาย

หากมีข้อใดข้อหนึ่งเข้าข่ายถูกกระทำควรรุนแรง



# การตรวจบริเวณอวัยวะเพศ และทวารหนัก



- ✍ ตัดเชื้อบริเวณอวัยวะเพศและทวารหนัก
- ✍ บาดแผล (รอยฟกช้ำ / รอยฉีกขาด เลือดออก)  
บริเวณอวัยวะเพศและทวารหนัก

- ✍ มีการตั้งครรภ์ในเด็กอายุต่ำกว่า 15 ปี

หากไม่มีแพทย์ตรวจในขณะนั้น แนะนำให้ผู้ป่วยและญาติรวบรวมหลักฐาน เช่น เสื้อผ้าที่ผู้ป่วยใส่ขณะถูกล่วงละเมิดทางเพศ ถุงยางอนามัย หรืออื่นๆที่ผู้กระทำผิดทิ้งไว้ ห้าม!! ชำระร่างกายก่อนการตรวจรักษาเป็นอันขาด เพราะจะทำให้ไม่พบร่องรอยที่จะเป็นหลักฐานในการเอาผิดผู้กระทำ

**หากมีข้อใดข้อหนึ่งเข้าข่ายถูกกระทำรุนแรง**



# การประเมินสภาพจิตใจ

- ✍ กลัว หวาดระแวงมากผิดปกติ โดยเฉพาะกับบิดา มารดา หรือผู้ที่นำมาพบแพทย์
- ✍ ซึมเศร้า เหม่อลอย ขาดความกระตือรือร้น
- ✍ ทำร้ายตนเองหรือพยายามฆ่าตัวตาย

หากมีข้อใดข้อหนึ่งเข้าข่ายถูกกระทำ ความรุนแรง

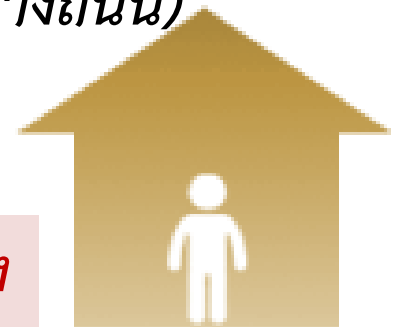


# การประเมินสภาพสังคม

- ✍ ผู้พามา / ผู้ปกครอง มีท่าทางรีบร้อน อยากรีบกลับบ้าน กลัวความผิด
- ✍ ผู้พามาให้ประวัติสับสน ไม่สมเหตุสมผล ไม่สอดคล้องกับความเสียหายที่เกิดขึ้น หรือให้ประวัติไม่เหมือนกันในแต่ละครั้ง
- ✍ เด็กไม่ต้องการกลับบ้าน หรืออยากไปโรงเรียน

หมายเหตุ : เด็กๆ ที่ถูกละเลยทอดทิ้งนั้นจะเป็นกลุ่มที่สังเกตเห็นได้ยาก เพราะเด็กเหล่านี้ อาจไม่ปรากฏตัวเลย (เช่น เด็กพิการที่ถูกซ่อนไว้ในบ้าน) หรือ เด็กที่ปรากฏตัวให้เห็นตลอดเวลา (เช่น เด็กข้างถนน)

หากมีข้อใดข้อหนึ่งเข้าข่ายถูกกระทำรุนแรง



## บทบาท

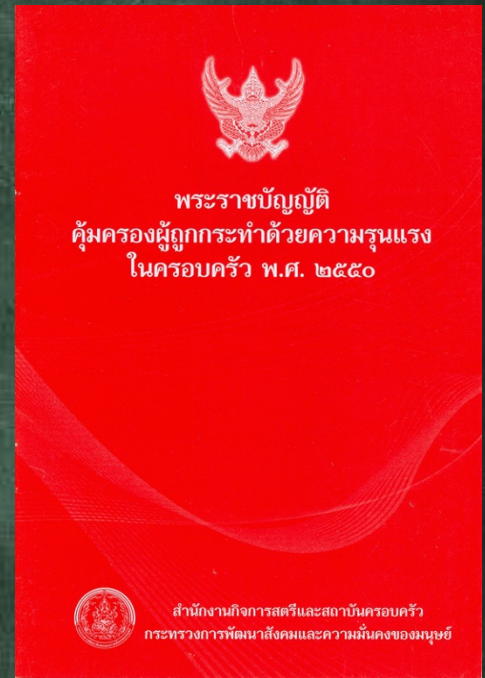
สำนักงานพัฒนาสังคมและความมั่นคงของมนุษย์  
ในการให้ความช่วยเหลือเยียวยาผู้ถูกระทำ ความรุนแรง

ศูนย์ปฏิบัติการเพื่อป้องกันการกระทำ ความรุนแรงในครอบครัว

- รับเรื่อง
- หาข้อเท็จจริง
- วางแผนการให้ความช่วยเหลือ
- ให้การช่วยเหลือ
- ติดตามผลการให้ความช่วยเหลือ

# พนักงานเจ้าหน้าที่ ตาม พรบ.

เมื่อพนักงานเจ้าหน้าที่พบเห็นหรือได้ทราบการกระทำรุนแรงในครอบครัว พนักงานเจ้าหน้าที่มีอำนาจเข้าไปในสถานที่เกิดเหตุได้ทันที เพื่อสอบถามเกี่ยวกับการกระทำ หากผู้ถูกกระทำรุนแรงต้องการจะดำเนินคดีก็ให้จัดให้ผู้นั้นร้องทุกข์ตามกฎหมาย แต่ถ้าผู้นั้นไม่สามารถร้องทุกข์ได้ด้วยตนเอง พนักงานเจ้าหน้าที่จะเป็นผู้ร้องทุกข์แทนได้ และในการสอบสวนผู้ถูกกระทำด้วยความรุนแรงในครอบครัว พนักงานสอบสวนต้องจัดให้มีจิตแพทย์ หรือนักจิตวิทยาหรือนักสังคมสงเคราะห์ หรือบุคคลที่ผู้ถูกกระทำรุนแรงร้องขอร่วมอยู่ด้วยเพื่อให้คำแนะนำปรึกษา





## พนักงานเจ้าหน้าที่ ตาม พรบ.

นอกจากนั้น พนักงานเจ้าหน้าที่สามารถออกคำสั่งในการกำหนด  
วิธีการหรือมาตรการเพื่อบรรเทาทุกข์ให้แก่ผู้ถูกระทำรุนแรงในครอบครัว  
เป็นการชั่วคราวในระหว่างการสอบสวน (ไม่ว่าจะมีการร้องขอหรือไม่) เช่น  
แจ้งให้ผู้กระทำรุนแรงงดใช้ค่าเสียหายเบื้องต้นตามสมควร การสั่งห้ามเข้า  
ใกล้ครอบครัว รวมถึงจัดให้เข้ารับการรักษาจากแพทย์ ฯลฯ

ทั้งนี้ ไม่ว่าจะคดีความรุนแรงในครอบครัวจะดำเนินการไปถึงขั้นใด คู่กรณี  
ก็สามารถยอมความกันได้โดยมีเงื่อนไขให้ผู้กระทำรุนแรงต้องปฏิบัติตามเพื่อ  
ป้องกันไม่ให้เกิดความรุนแรงซ้ำ หากไม่สามารถทำได้ ก็จะทำให้การหย่า  
เป็นไปด้วยความเป็นธรรมและเสียหายน้อยที่สุด โดยคำนึงถึงสวัสดิภาพและ  
อนาคตของลูกๆ เป็นสำคัญ

ขอบคุณครับ