



# สรุปผลการตรวจราชการ รอบ 2/2561 เขตสุขภาพที่ 4 วันที่ 3 สิงหาคม 2561

## คณะ 3 การพัฒนาระบบบริหารจัดการ สนับสนุนการจัดบริการสุขภาพ

### ตัวชี้วัด

1. ร้อยละของหน่วยงานที่มีการนำดัชนีความสุขของคนทำงาน (Happinometer) ไปใช้ (ไม่น้อยกว่า 60%)	ผ่านเกณฑ์
2. อัตราการคงอยู่ของบุคลากรสาธารณสุข (Retention rate) (ไม่น้อยกว่าร้อยละ 85)	ผ่านเกณฑ์
3. ร้อยละของหน่วยงานในสังกัดกระทรวงสาธารณสุขผ่านเกณฑ์การประเมิน ITA (ไม่น้อยกว่า 90%)	ไม่ผ่านเกณฑ์
4. ร้อยละของการจัดซื้อร่วมของยา เวชภัณฑ์ที่ไม่ใช่ยา วัสดุวิทยาศาสตร์ และวัสดุทันตกรรม (ไม่น้อยกว่า ร้อยละ 20)	ผ่านเกณฑ์
5. ระดับความสำเร็จของหน่วยงานสังกัด สป มีระบบการตรวจสอบภายใน ควบคุมภายใน และการบริหารความเสี่ยงระดับจังหวัด	ผ่านเกณฑ์
6. ระดับความสำเร็จของการพัฒนาคุณภาพการบริหารจัดการภาครัฐของส่วนราชการในสังกัด สป (ระดับ 5 ร้อยละ 60)	-
7. ร้อยละของโรงพยาบาลสังกัดกระทรวงสาธารณสุขมีคุณภาพมาตรฐานผ่านการรับรอง HA ชั้น 3	ผ่านเกณฑ์
8. ร้อยละของ รพ.สต. ที่ผ่านเกณฑ์การพัฒนาคุณภาพ รพ.สต. ดีดดาว (ไม่น้อยกว่า ร้อยละ 25)	ผ่านเกณฑ์
9. ร้อยละของหน่วยบริการที่ประสบภาวะวิกฤติทางการเงิน (ระดับ 7 ไม่เกินร้อยละ 6)	ผ่านเกณฑ์

# ตัวชี้วัดที่ 1 ร้อยละของหน่วยงานที่มีการนำดัชนีความสุข ของพนักงาน(Happinometer)ไปใช้ (ไม่น้อยกว่า 60%)

➤ ทุกหน่วยงานได้มีการนำดัชนีความสุขของ  
คนทำงานไปใช้ตั้งแต่ระดับ 4 ขึ้นไป ได้ทำแผน  
และดำเนินกิจกรรมตามแผนสร้างความสุข  
แล้ว และจะวัดผลลัพท์รอบ 12 เดือน โดย  
Happinometer ที่ กยผ.จะเปิดโปรแกรมให้  
คีย์ในเดือนตุลาคม พร้อมกันทั่วประเทศ

## Small success

1. ชี้แจงแนวทางการวัดดัชนีความสุข ของคนทำงานและการ  
นำดัชนีความสุขของคนทำงานไปใช้
2. มีการสำรวจข้อมูล
3. มีการวิเคราะห์ สังเคราะห์ข้อมูล และนำเสนอผลต่อผู้บริหาร
4. มีการทำแผนพัฒนาความสุขของคนทำงาน
5. มีการใช้แผนพัฒนาความสุขของคนทำงาน

ผ่านเกณฑ์ร้อยละ 100

ร้อยละ 60 ของหน่วยงาน  
มีการนำดัชนีความสุขของ  
คนทำงาน  
(Happinometer) ไปใช้  
ตั้งแต่ระดับที่ 4 ขึ้นไป

รอบ 9 เดือน

## ตัวชี้วัดที่ 2 อัตราการคงอยู่ของบุคลากรสาธารณสุข (Retention rate) (ไม่น้อยกว่าร้อยละ 85)

จังหวัด	อัตราการคงอยู่ (ร้อยละ)	สาเหตุการสูญเสีย		
พระนครศรีอยุธยา	98.20	1. ประกอบอาชีพอื่น	2. ดูแลครอบครัว	3. ปัญหาด้านสุขภาพ
ลพบุรี	98.92	1. ประกอบอาชีพอื่น	2. โอนไปนอกสังกัด สป.	3. ดูแลครอบครัว
นนทบุรี	86.75	1. ประกอบอาชีพอื่น	2. บรรจุเป็นข้าราชการ	3. ดูแลครอบครัว
สระบุรี	97.54	1. ประกอบอาชีพอื่น	2. บรรจุเป็นข้าราชการ	3. โอนไปนอกสังกัด สป.
นครนายก	98.18	1. ประกอบอาชีพอื่น	2. ดูแลครอบครัว	3. ปัญหาด้านสุขภาพ
ปทุมธานี	98.05	1. ประกอบอาชีพอื่น	2. ศึกษาต่อ	3. ดูแลครอบครัว
อ่างทอง	98.17	1. ประกอบอาชีพอื่น	2. บรรจุเป็นข้าราชการ	3. โอนไปนอกสังกัด สป.
สิงห์บุรี	96.35	1. ประกอบอาชีพอื่น	2. เลิกจ้าง	3. ปัญหาสุขภาพ/ลาศึกษาต่อ



รอบ 1 ผ่านเกณฑ์เฉลี่ยร้อยละ 98.70

รอบ 2 ผ่านเกณฑ์เฉลี่ยร้อยละ 96.52

# ตัวชี้วัด 3 : หน่วยงานในสังกัดกระทรวงสาธารณสุขผ่านเกณฑ์ การประเมิน ITA ร้อยละ 90

เป้าหมายเขต  
8 จังหวัด

ประเมินผ่าน 3 จังหวัด ได้แก่ พระนครศรีอยุธยา  
ปทุมธานี นครนายก (คิดเป็น 37.5 %)  
ประเมินไม่ผ่าน 5 จังหวัด ได้แก่ สระบุรี นนทบุรี  
สิงห์บุรี ลพบุรี อ่างทอง

การเบิกจ่าย  
งบประมาณ  
เบิกจ่ายครบถ้วน

ปัจจัยแห่ง  
ความสำเร็จ

ปัญหาในการ  
ดำเนินงาน

ไม่ผ่าน

โอกาสพัฒนา

1. ผู้บริหารระดับจังหวัดฯให้ความสำคัญและติดตามการดำเนินงานอย่างเคร่งครัด
2. ผู้รับผิดชอบตัวชี้วัดมีความมุ่งมั่น มีความพยายามในการดำเนินงานทุกระดับ

ผู้ปฏิบัติงานไม่เข้าใจคำถามในแบบประเมิน ทำให้ไม่สามารถแสดงหลักฐานเชิงประจักษ์ได้อย่างถูกต้อง

1. สร้างเครือข่ายเพื่อนช่วยเพื่อนในการแลกเปลี่ยนเรียนรู้ร่วมกัน
2. ศึกษาดูงานแนวทางการขับเคลื่อนจากหน่วยงานที่สามารถดำเนินงานได้สำเร็จ
3. ควรมีการติดตามประเมินผลอย่างใกล้ชิดเป็นระยะๆ เพื่อแก้ปัญหาในการดำเนินงานได้ทัน

ข้อเสนอแนะ



เอกสารที่ต้องรวบรวมมีมาก สิ้นเปลือง ควรรวบรวมเป็น  
Electronic File

# ตัวชี้วัดที่ 4 ร้อยละของการจัดซื้อร่วมของยา เวชภัณฑ์ที่มีใช้ยา วัสดุวิทยาศาสตร์ และวัสดุทันตกรรม (ไม่น้อยกว่า ร้อยละ 20)

## การพัฒนาประสิทธิภาพระบบบริหารจัดการ 3.1-3.7

- 3.1 มีคณะกรรมการฯ ทุกระดับ ทุกจังหวัด
- 3.2 มีกรอบและบัญชีรายการยาที่เวชภัณฑ์มีใช้ยา ทุกจังหวัด
- 3.3 มีแผนจัดซื้อจัดจ้าง ยา และเวชภัณฑ์มีใช้ยา ทุกจังหวัด
- 3.4 ดำเนินการตามระเบียบสำนักนายกฯ ทุกจังหวัด
- 3.5 จัดซื้อจัดจ้างร่วม ทั้งระดับจังหวัดและระดับเขต ทุกจังหวัด
- 3.6 มีการบริหารจัดการร่วม/แผนสำรองร่วม/คลังร่วม ทุกจังหวัด
- 3.7 มีการรายงานและการประเมินผลการดำเนินงานตามที่กำหนด ทุกจังหวัด

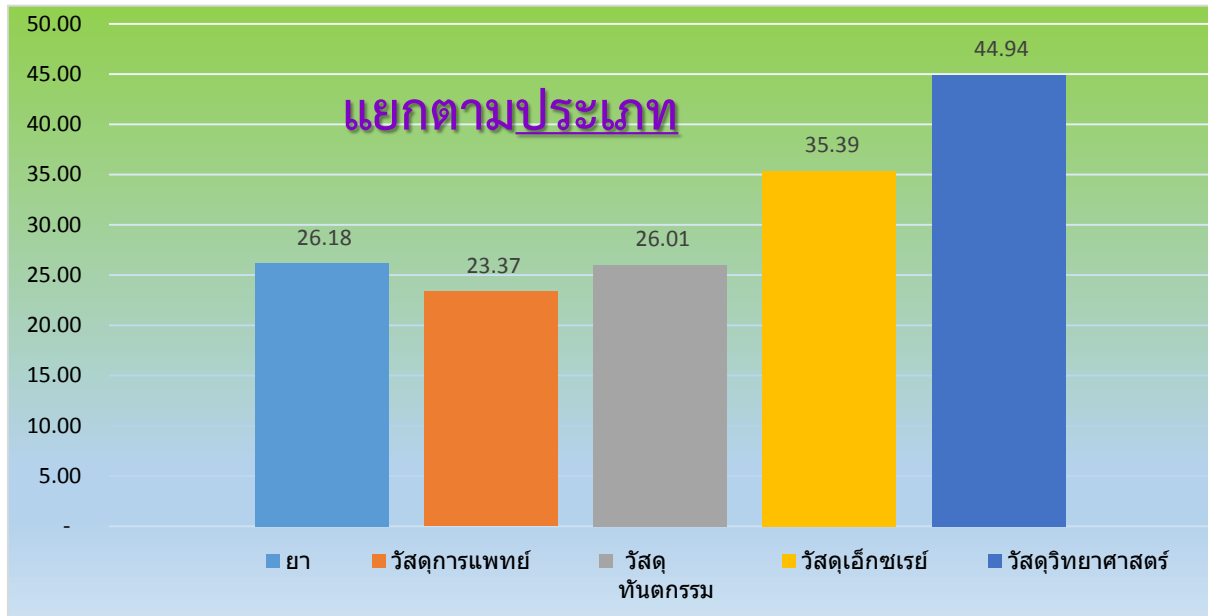
ร้อยละ 100

ประเภท	มูลค่าการจัดซื้อร่วม	มูลค่าการจัดซื้อทั้งหมด	ร้อยละ
ยา	494,905,260.34	1,890,622,667.10	26.18
วัสดุการแพทย์	96,916,526.85	414,625,789.84	23.37
วัสดุทันตกรรม	10,890,765.72	41,870,413.26	26.01
วัสดุอิเล็กทรอนิกส์	1,308,235.24	3,696,974.83	35.39
วัสดุวิทยาศาสตร์	137,297,214.71	305,542,693.82	44.94
<b>รวม</b>	<b>741,318,002.86</b>	<b>2,656,358,538.85</b>	<b>27.91</b>

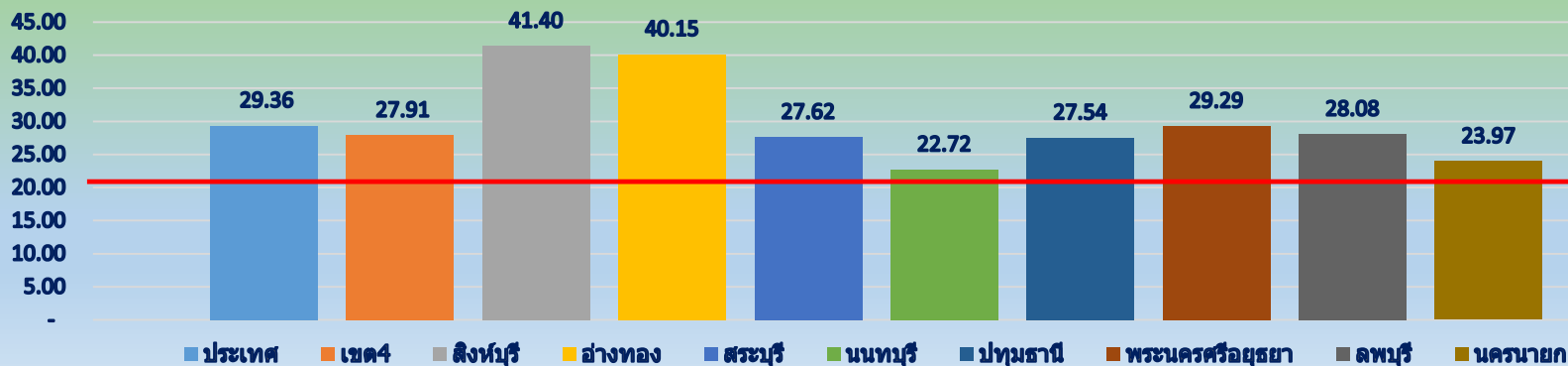
จังหวัด	มูลค่าการจัดซื้อยาร่วม	มูลค่าการจัดซื้อทั้งหมด	ร้อยละ
1. นนทบุรี	137,324,858.53	604,459,997.07	22.72
2. ปทุมธานี	92,168,754.77	334,691,752.08	27.54
3. พระนครศรีอยุธยา	118,797,593.18	405,548,971.31	29.29
4. อ่างทอง	50,833,408.29	126,604,824.86	40.15
5. ลพบุรี	130,561,894.78	465,046,276.15	28.08
6. สิงห์บุรี	57,720,792.96	139,411,690.74	41.40
7. สระบุรี	111,516,286.29	403,723,201.94	27.62
8. นครนายก	42,394,414.06	176,871,824.70	23.97
<b>รวมเขต 4</b>	<b>741,318,002.86</b>	<b>2,656,358,538.85</b>	<b>27.91</b>

เขตสุขภาพที่ 4 ได้ร้อยละ 24.98 ผ่านเกณฑ์

กราฟแสดงมูลค่าการจัดซื้อร่วมยา  
และเวชภัณฑ์ฯของหน่วยงาน  
(ร้อยละของมูลค่าการจัดซื้อยา  
และเวชภัณฑ์ฯทั้งหมด)



### แยกรายจังหวัด



ผ่านเกณฑ์ ทุกจังหวัด

## 1. ปัญหา/อุปสรรค/ปัจจัยความสำเร็จ

1.1 ระบบ e-GP กำหนดให้เลือกรหัส GPU เดียวในการจัดซื้อด้วยวิธี e-Bidding และมีการปรับปรุงรหัสเป็นระยะ ผู้รับผิดชอบงานต้องตรวจสอบรหัส GPU อยู่เสมอ และเมื่อมีการเปลี่ยนแปลงรหัส ก็ไม่สามารถดำเนินการจัดซื้อต่อไปอย่างเรียบร้อยได้

1.2 การจัดซื้อয়ার่วมเขต และจังหวัด มีการปฏิบัติตามระเบียบพัสดุ ซึ่งบางครั้งระเบียบฯ และวิธีการจัดซื้อพร้อมมีหลายปัจจัย เช่น ต้องทำเรื่องหรือไปยังหน่วยงานที่เกี่ยวข้อง จึงอาจทำให้การจัดซื้อพร้อมไม่เป็นไปตามแผนที่กำหนดไว้

1.3 การจัดซื้อয়ার่วมระดับเขต ผู้ขายมีयाขาดบ่อ และไม่มีผู้ขายลำดับรองให้เลือกซื้อทดแทน

1.4 วัสดุเอกซเรย์ ตอนนี้ทุกโรงพยาบาลใช้ระบบ PACS เกือบทั้งหมด ทำให้ข้อมูลการจัดซื้อพร้อมจังหวัดไม่มีข้อมูลเพราะเป็นระบบเหมาจ่ายจึงขอตัดรายการจัดซื้อพร้อมวัสดุเอกซเรย์

## 2. ข้อเสนอแนะ

2.1 ควรรวบรวมประเด็นปัญหา/อุปสรรคต่างๆ ประสานแนวทางการดำเนินงานในภาพร่วมนำเสนอผ่านระดับเขตเพื่อให้เกิดความคล่องตัวในการดำเนินงานในโอกาสต่อไปและควรจัดระบบรายงานการจัดซื้อจัดจ้างเป็นonline

2.2 ควรให้มีการสำรวจยาของโรงพยาบาลในระดับต่างๆ ให้เป็นไปตามเกณฑ์ที่กระทรวงกำหนด

2.3 การดำเนินการจัดซื้อয়ার่วมระดับเขตด้วยวิธีประกวดราคาอิเล็กทรอนิกส์(e-bidding)

ควรมีเจ้าหน้าที่ให้คำปรึกษาด้านการจัดซื้อพร้อมในด้านระเบียบข้อปฏิบัติและข้อกำหนดต่างๆ โดยเฉพาะซึ่งจะทำให้ลดขั้นตอนการทำงานและปัญหาอุปสรรคด้านการประสานข้อมูลและสามารถทำให้เกิดการจัดซื้อจัดจ้างได้อย่างสะดวกและเกิดประโยชน์ต่อส่วนราชการมากขึ้น

2.4 การกำหนดกรอบบัญชีรายการยาในระดับต่างๆ และแนวทางการสนับสนุนยาในเครือข่าย ควรปรับเปลี่ยนได้ตามความจำเป็นของแต่ละพื้นที่



# ตัวชี้วัด 5 : ระดับความสำเร็จของหน่วยงานสังกัดสำนักงาน ปลัดกระทรวงสาธารณสุขมีระบบการตรวจสอบภายใน ควบคุมภายใน และการบริหารความเสี่ยงระดับจังหวัด

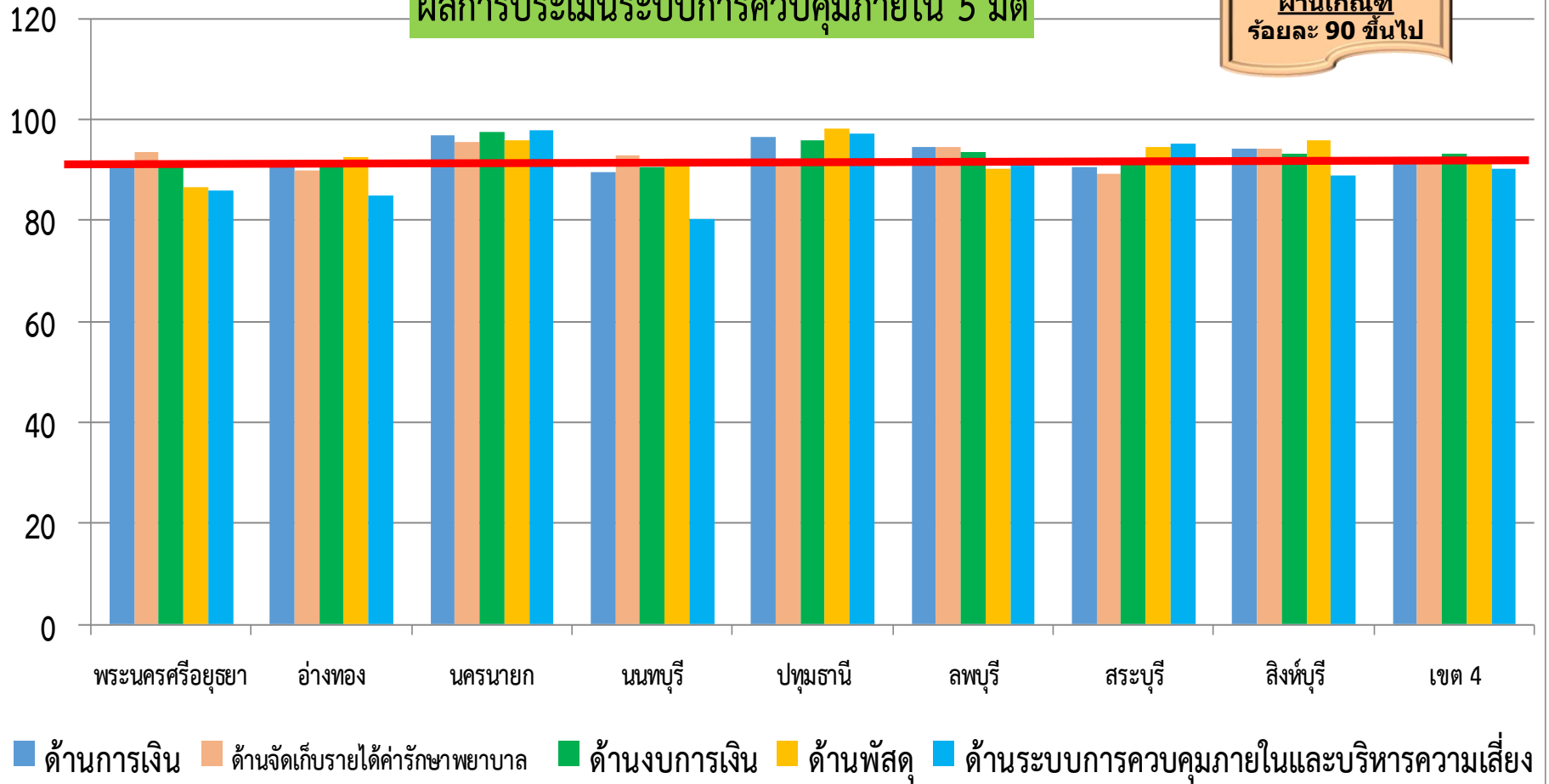


ระดับ	การดำเนินงาน	ผลงาน							
		อยุธยา	อ่างทอง	นครนายก	นนทบุรี	ปทุมธานี	ลพบุรี	สระบุรี	สิงห์บุรี
๑	ติดตามผลการปฏิบัติงานตรวจสอบภายในของคณะกรรมการภาคีเครือข่ายตรวจสอบภายในระดับจังหวัดตามแผนการตรวจสอบภายในประจำปีงบประมาณ พ.ศ.๒๕๖๑	✓	✓	✓	✓	✓	✓	✓	✓
๒	ติดตามรายงานผลการตรวจสอบภายในตามแผนการตรวจสอบภายในประจำปีงบประมาณ พ.ศ.๒๕๖๑ (เชิงผลผลิต ผลลัพธ์) ของคณะกรรมการตรวจสอบภายในภาคีเครือข่ายระดับจังหวัด พร้อมข้อเสนอแนะ ปัญหา อุปสรรค เพื่อเสนอผู้ตรวจราชการ ณ วันปิดตรวจราชการ	x	✓	✓	x	x	x	✓	✓
๓	ติดตามการดำเนินการตามมาตรการแก้ไขปัญหานี้ค่าสาธารณสุขบุคคลค้างชำระของส่วนราชการตามนโยบายสำคัญของรัฐบาลของหน่วยงานรอบ ๖ เดือนหลัง	✓	✓	✓	✓	✓	✓	✓	✓
๔	หน่วยบริการดำเนินการจัดส่งผลการประเมินระบบการควบคุมภายใน ๕ มิติ ประจำปีงบประมาณ พ.ศ.๒๕๖๑ มายังกลุ่มตรวจสอบภายใน สำนักงานปลัดกระทรวงสาธารณสุขตามเงื่อนไขที่กำหนด ครบร้อยละ ๑๐๐ ภาพรวมของจังหวัด	✓	✓	✓	✓	✓	✓	✓	✓
๕	หน่วยบริการ ประเมินระบบการควบคุมภายใน ๕ มิติ ประจำปีงบประมาณ พ.ศ.๒๕๖๑ เพื่อเพิ่มประสิทธิภาพการเงินการคลังพร้อมวิเคราะห์ผลการประเมินการควบคุมภายในและจัดทำแผนพัฒนาองค์กร ๕ มิติกรณีที่ผลการประเมินต่ำกว่าร้อยละ ๙๐	✓	✓	✓	✓	✓	✓	✓	✓
ระดับผลการดำเนินงาน		4	5	5	4	4	4	5	5
เป้าหมายระดับคะแนน 5 = 100 %		80	100	100	80	80	80	100	100



## ผลการประเมินระบบการควบคุมภายใน 5 มิติ

ผ่านเกณฑ์ ร้อยละ 90 ขึ้นไป



ภาพรวมเขตสุขภาพที่ 4 : ผ่านเกณฑ์ทุกมิติ



**ตัวชี้วัด 5 : ระดับความสำเร็จของหน่วยงานสังกัดสำนักงาน  
ปลัดกระทรวงสาธารณสุขมีระบบการตรวจสอบภายใน ควบคุมภายใน  
และการบริหารความเสี่ยงระดับจังหวัด**



ที่	จังหวัด	ยอดค้างตามรายงาน						ยอดชำระ ณ วันที่ เข้าตรวจราชการ	คงเหลือ
		ค่าไฟฟ้า (A)	ค่าน้ำประปา (B)	ค่าโทรศัพท์ (C)	ค่าไปรษณีย์ (D)	อื่น ๆ (E)	รวมทั้งสิ้น (A-E)		
1	พระนครศรีอยุธยา	720,875.59	2,653.77	35,863.52	2,362.00	2,004.00	763,758.88	763,758.88	-
2	อ่างทอง	3,836,684.31	8,988.32	41,441.28	19,721.00	52,064.89	3,958,899.80	3,953,851.13	5,048.67
3	นครนายก	-	-	4,178.93	-	27,285.00	31,463.93	31,463.93	-
4	นนทบุรี	11,589,672.19	570,273.66	802,800.69	102,326.00	71,262.00	13,136,334.54	12,955,779.83	180,554.71
5	ปทุมธานี	2,435,325.42	105,441.66	10,689.97	432.00	20,424.16	2,572,313.21	2,541,709.55	30,603.66
6	ลพบุรี	1,243,751.52	89,504.29	49,624.65	7,251.00	36,733.10	1,426,864.56	1,265,260.64	161,603.92
7	สระบุรี	7,842,830.59	89,713.02	36,006.70	5,250.00	63,429.60	8,037,229.91	7,930,078.75	107,151.16
8	สิงห์บุรี	1,318,688.92	-	18,066.49	12,445.00	41,880.53	1,391,080.94	433,756.07	957,324.87
รวมทั้งสิ้น		28,987,828.54	866,574.72	998,672.23	149,787.00	315,083.28	31,317,945.77	29,875,658.78	1,442,286.99



# ตัวชี้วัดที่ 7 ร้อยละของโรงพยาบาลสังกัดกระทรวงสาธารณสุข มีคุณภาพมาตรฐานผ่านการรับรอง HA ชั้น 3



การพัฒนาคุณภาพโรงพยาบาลตามมาตรฐาน HA ในเขต 4 ณ 30 มิถุนายน 2561

จังหวัด	รพศ./รพท./รพ.สังกัดกรม					รพช.				
	จำนวน (แห่ง)	ไตรมาส 1		ไตรมาส 3		จำนวน (แห่ง)	ไตรมาส 1		ไตรมาส 3	
		ผ่าน เกณฑ์ (แห่ง)	ร้อยละ	ผ่าน เกณฑ์ (แห่ง)	ร้อยละ		ผ่าน เกณฑ์ (แห่ง)	ร้อยละ	ผ่าน เกณฑ์ (แห่ง)	ร้อยละ
นครนายก	1	1	100	1	100	3	3	100	3	100
นนทบุรี	5	3	60	5	100	5	3	60	3	60
ปทุมธานี	3	3	100	3	100	7	2	28.57	4	57.14
พระนครศรีอยุธยา	2	1	50	2	100	14	11	78.57	11	78.57
ลพบุรี	3	3	100	3	100	9	8	88.89	7	77.78
สระบุรี	2	2	100	2	100	10	6	60	8	80
สิงห์บุรี	2	2	100	2	100	4	4	100	2	100
อ่างทอง	1	1	100	1	100	6	1	16.67	2	33.33

ร้อยละของของโรงพยาบาลผ่านการรับรอง HA ชั้น 3 และ Reaccredit

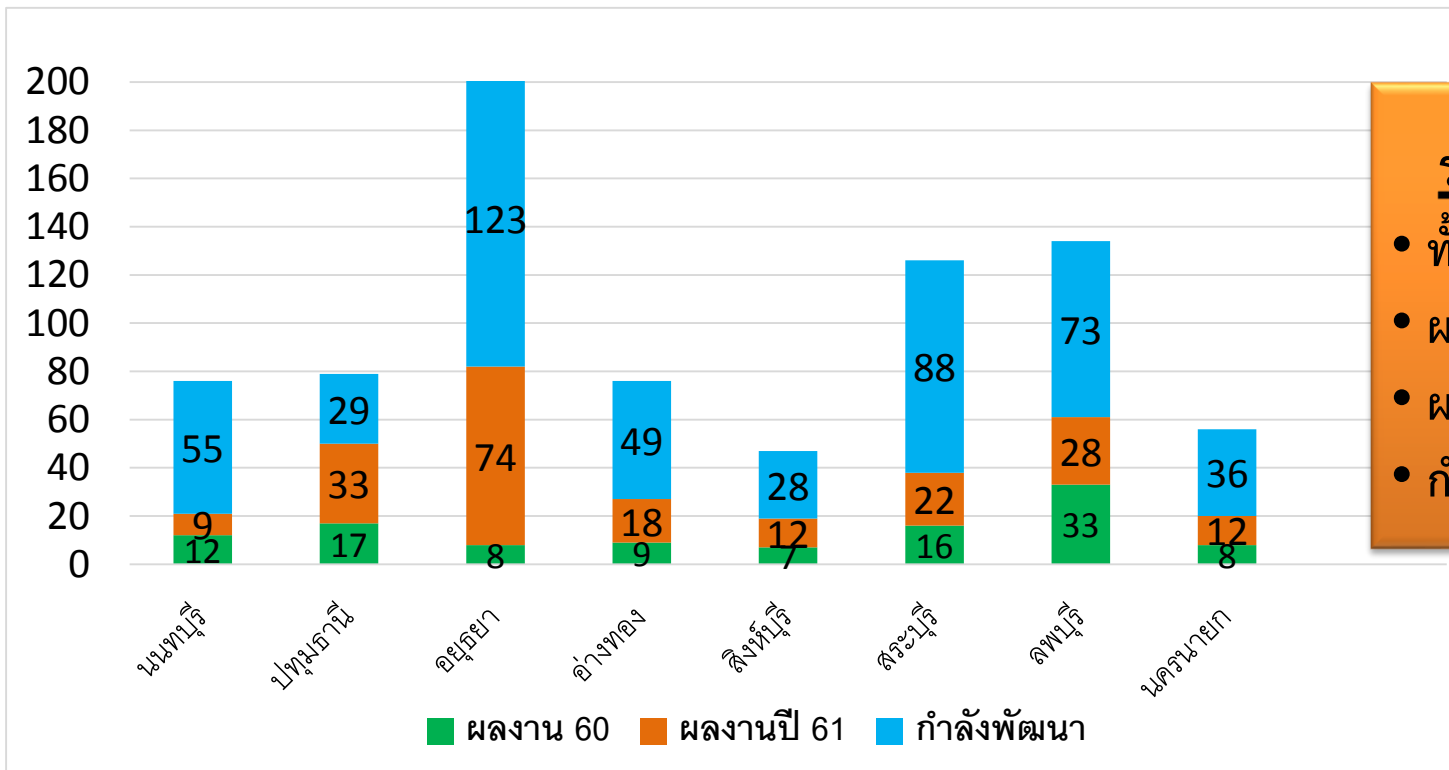
- ร้อยละของ รพศ./รพท. และ รพ.สังกัดกรม ที่ผ่าน HA ชั้น 3 และ Reaccredit = ร้อยละ 100
- ร้อยละของ รพช. ที่ผ่าน HA ชั้น 3 และ Reaccredit = ร้อยละ 70.69

# ตัวชี้วัดที่ 8 ร้อยละของ รพ.สต. ที่ผ่านเกณฑ์การพัฒนาคคุณภาพ รพ.สต. ดิดดาว (ไม่น้อยกว่า ร้อยละ 25)

รพ.สต.ตีดดาว เขตสุขภาพที่ 4  
ปี 60 จำนวน 110 แห่ง (ร้อยละ 13.77)



ผลงานที่คาดหวังปี 61 จำนวน 208 แห่ง  
สะสมจะได้ 318 แห่ง (ร้อยละ 39.80)



**รพ.สต.เขต 4**

- ทั้งหมด 799 แห่ง
- ผลงานปี 60 = 110
- ผลงานปี 61 = 208
- กำลังพัฒนา = 481

**หมายเหตุ :** ภาพรวมเขต 4 รพ.สต.ส่วนใหญ่อยู่ระดับ 4ดาว และไม่มีต่ำกว่า 3 ดาว  
นนทบุรี และลพบุรี ยังไม่ได้ตรวจประเมินระดับจังหวัด(รับรองรพ.สต.ตีดดาว)



# ตัวชี้วัดที่ 9 ร้อยละของหน่วยบริการที่ประสบภาวะวิกฤติทางการเงิน (ระดับ 7 ไม่เกินร้อยละ 6)



ระดับ วิกฤติ	ปี 2558	ปี 2559	ปี 2560	ปี 2561		
				ไตรมาส1	ไตรมาส2	ไตรมาส3(พค.)
	จำนวน(แห่ง/%)	จำนวน (แห่ง/%)	จำนวน (แห่ง/%)	จำนวน (แห่ง/%)	จำนวน (แห่ง/%)	จำนวน (แห่ง/%)
วิกฤติระดับ 7	13 (18.57%)	7 (9.86%)	10 (14.08%)	0	0	7 (9.85%)
วิกฤติระดับ 6	0	4 (5.63%)	13 (18.31%)	2 (2.81%)	4 (5.63%)	4 (5.63%)
วิกฤติระดับ 5	2 (2.81%)	1 (1.41%)	1 (1.41%)	2 (2.81%)	4 (5.63%)	4 (5.63%)
<b>รวม 5-7</b>	<b>15 (21.12%)</b>	<b>12 (16.90%)</b>	<b>24 (33.80%)</b>	<b>4 (5.63%)</b>	<b>5 (7.04%)</b>	<b>15 (21.12%)</b>

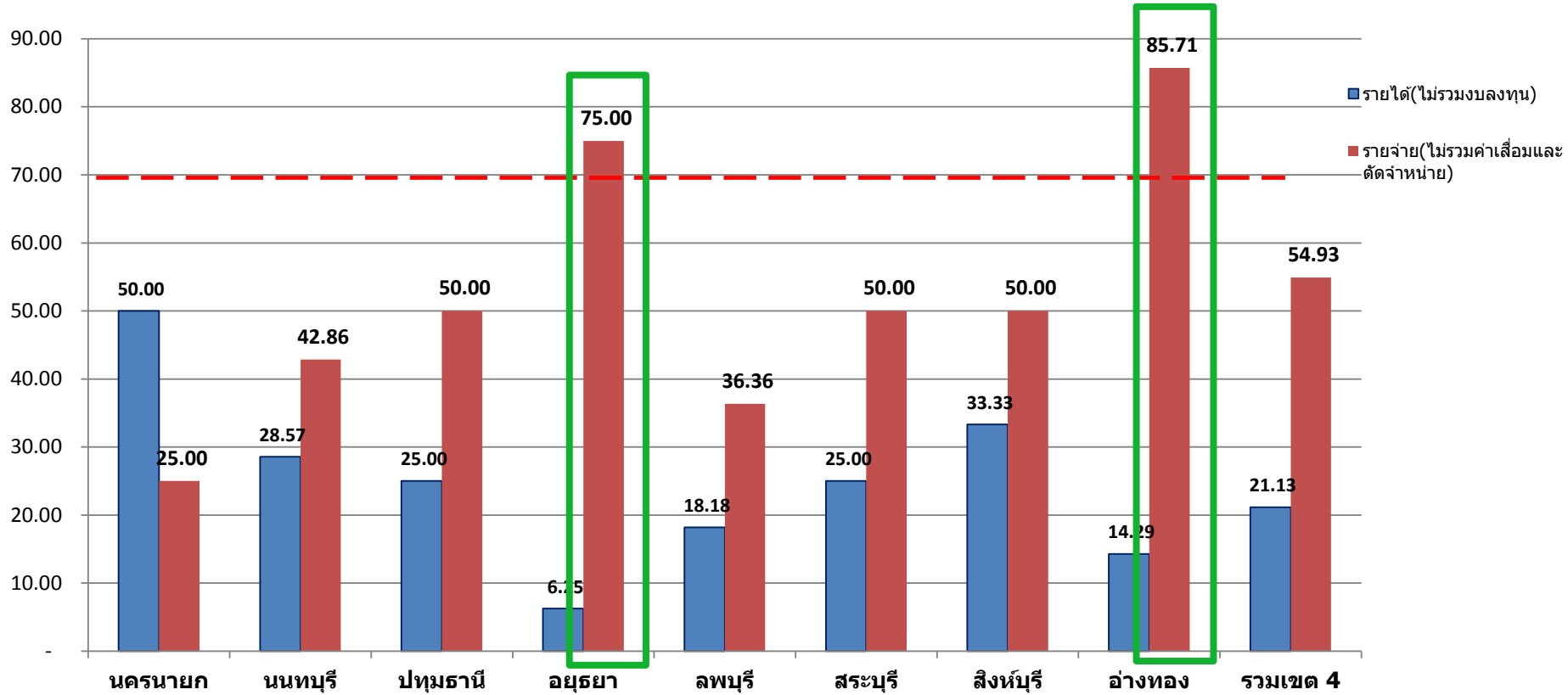
**ไตรมาสที่ 3 (พฤษภาคม 2561) มีหน่วยบริการที่ประสบภาวะวิกฤติระดับ 7 = 7 แห่ง 9.85%**  
 (รพ.โคกสำโรง\*/รพ.เสนาไห้\*/นครนายก/รพ.บางชัย/รพ.บ้านแพรง//รพ.ท่าม่วง/รพ.ป่าโมก)  
**ระดับ 6 = 4 แห่ง** (รพ.ไทรน้อย/รพ.ลำสนธิ/ รพ.วังม่วง/ รพ.อินทร์บุรี)  
**ระดับ 5 = 4 แห่ง** (รพ.ชัยบาดาล/รพ.หนองแขง/รพ.ดอนพุด/รพ.ไชโย)

**สาเหตุที่พบวิกฤติ 7 ไตรมาสที่ 3/2561** เนื่องจากการจัดสรรเงินไม่เป็นไปตามคาดการณ์ (เงินเติม IP จำนวนประมาณ 236,520,961 บาท กำหนดการจัดสรรภายในเดือนมิย. แต่แจ้งว่าจะจัดสรรเดือนกค.)

**คาดการณ์สถานการณ์ทางการเงินของหน่วยบริการ เขตสุขภาพที่ 4 ณ ไตรมาส4/2561**  
**\*\*หลังการเติมเงินเดือน กรกฎาคม 2561 (แหล่งข้อมูลจาก Planfin)**

หน่วยบริการ	คาดการณ์สิ้นปี2561		คาดการณ์ Risk Scoring สิ้นปี2561	
	NWC ติดลบ	NI ติดลบ	High Risk	Medium Risk
<b>นครนายก</b> (4แห่ง)	-	<b>1 แห่ง</b> (ปากพลี -1.7ล้าน)	-	<b>1 แห่ง</b> (ปากพลี)
<b>นนทบุรี</b> (7 แห่ง)	<b>3 แห่ง</b> (พระนั่งเกล้า-60.3ล้าน/บางบัวทอง -3.7ล้าน/ไทรน้อย-0.6ล้าน)			<b>3 แห่ง</b> (พระนั่งเกล้า,บางบัวทอง, ไทรน้อย)
<b>ปทุมธานี</b> (8 แห่ง)	-	<b>1 แห่ง</b> (ฉัญบุรี -5.1ล้าน)	-	<b>1 แห่ง</b> (ฉัญบุรี)
<b>พระนครศรีอยุธยา</b> (16แห่ง)	<b>1 แห่ง</b> (เสนา -1.2ล้าน)	<b>2 แห่ง</b> (เสนา -7.2ล้าน / ท่าเรือ -0.3ล้าน )	-	<b>1 แห่ง</b> (ท่าเรือ)
<b>ลพบุรี</b> (11 แห่ง)	<b>2 แห่ง</b> (ชัยบาดาล-2.4ล้าน/ ลำสนธิ -3.2ล้าน)		-	<b>2 แห่ง</b> (ชัยบาดาล,ลำสนธิ)
<b>สระบุรี</b> (12 แห่ง)	<b>6 แห่ง</b> (พระพุทธบาท,ดอนพุด,หนองแขง, หนองโดน,เสาไห้,วังม่วง)		<b>3 แห่ง</b> (ดอนพุด,วังม่วง, เสาไห้)	<b>3 แห่ง</b> พระพุทธบาท,หนองแขง, หนองโดน
<b>สิงห์บุรี</b> (6 แห่ง)	<b>1 แห่ง</b> (อินทร์บุรี - 48.3 ล้าน )	<b>2 แห่ง</b> (อินทร์บุรี -3.4ล้าน/ ท่าช้าง -3.5 ล้าน)	<b>1 แห่ง</b> (อินทร์บุรี)	<b>1 แห่ง</b> (ท่าช้าง)
<b>อ่างทอง</b> (7 แห่ง)	<b>3 แห่ง</b> (ไชโย -2.7ล้าน/ป่าโมก -5.4 ล้าน / วิเศษชัยชาญ -8.4ล้าน)	-		<b>3 แห่ง</b> (ไชโย,ป่าโมก,วิเศษชัยชาญ)
<b>รวมเขต 4 ทั้งสิ้น</b>	<b>16 แห่ง</b>	<b>6 แห่ง</b>	<b>4 แห่ง(5.63%)</b>	<b>15 แห่ง(21.13%)</b>

# ผลการประเมิน PLANFIN หน่วยบริการเขต 4 ที่มีผล ต่างแผน/ผล รายได้ - รายจ่าย ไม่เกินร้อยละ5 ผ่านเกณฑ์ 45 แห่ง คิดเป็น ร้อยละ 63.38



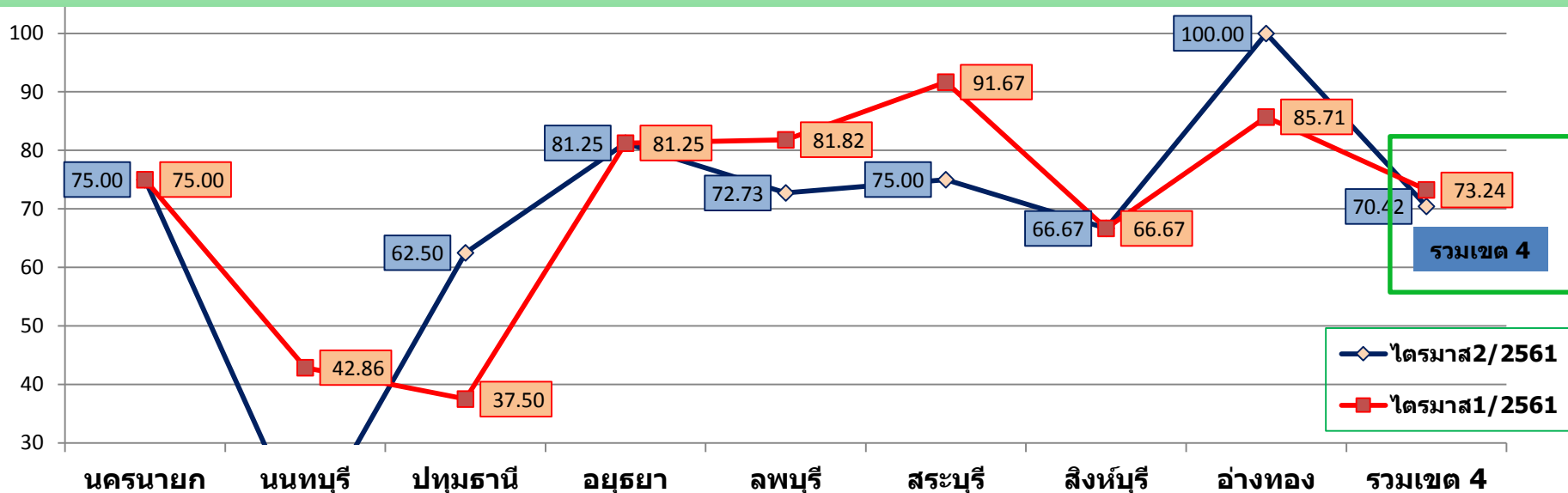
**การบริหารจัดการแผน ในภาพรวมหน่วยบริการมีรายได้ UC และรายได้งบลงทุน > แผนเกือบทุกแห่ง**

รายจ่ายที่ > แผนและต้องเฝ้าระวัง ได้แก่ ต้นทุนยา เวชภัณฑ์มีโซยา วัสดุวิทย์ฯ ค่าตอบแทน วัสดุทันตกรรม ค่าใช้จ่ายอื่นๆ บางแห่งค่อนข้างสูง / บางแห่งมีหนี้ตามจ่ายย้อนหลัง/แม่ข่ายเรียกเก็บ หักหนี้ OP Refer

รายได้ < แผน ได้แก่ ค่ารักษาเบิกต้นสังกัด/เบิกจ่ายตรงกรมบัญชีกลาง บางแห่งภาวะรายได้ค่อนข้างต่ำและต้องเฝ้าระวัง เนื่องจากอัตราครองเตียงลดลง

# การประเมินต้นทุนต่อหน่วยบริการ Quick Method <ค่าmean+1SD

## ในภาพรวมหน่วยบริการเขต 4 ผ่านเกณฑ์ ร้อยละ 70.42



หน่วยบริการที่ Quick Method ที่ไม่ผ่านเกณฑ์ (Unit cost > Mean+1SD) ส่วนใหญ่เกิดจากการส่งรายงานไม่ทัน/บันทึกล่าช้า AdjRW ต่ำ รายได้ IP น้อย

การประเมินระดับความสำเร็จการบริหารการเงินการคลัง (FAI) ไตรมาสที่ 2/2561  
เป้าหมาย มีค่าเฉลี่ยคะแนน FAI > 90 ผ่านเกณฑ์ 68 แห่ง คิดเป็นร้อยละ 95.77

	ภาพรวมจังหวัด ร้อยละ	ผ่าน(แห่ง)	ไม่ผ่าน(แห่ง)
จังหวัดนครนายก	98.50	4	0
จังหวัดนนทบุรี	94.00	7	0
จังหวัดปทุมธานี	93.75	8	0
จังหวัดพระนครศรีอยุธยา	98.50	16	0
จังหวัดลพบุรี	95.09	11	0
จังหวัดสระบุรี	97.50	12	0
จังหวัดสิงห์บุรี	91.67	4	2
จังหวัดอ่างทอง	92.29	6	1



## การประเมินประสิทธิภาพทางการเงิน (Grade Plus) เขต 4 (เกณฑ์ประเมิน > 4 ตัว จาก 7 ตัว) ผ่านเกณฑ์ 3 แห่ง (4.23%)

	A		A-		B+		B-		C+/C-		D/F	
	Q1/61	Q2/61	Q1/61	Q2/61	Q1/61	Q2/61	Q1/61	Q2/61	Q1/61	Q2/61	Q1/61	Q2/61
นครนายก	-	-	1	-	-	-	4	2	1	-	1	2
นนทบุรี	-	-	-	-	-	-	1	1	4	1	2	5
ปทุมธานี	-	-	1	-	-	1	-	-	6	5	1	2
อยุธยา	-	-	-	-	1	-	2	-	9	7	5	9
ลพบุรี	-	-	-	-	2	1	3	1	4	6	2	3
สระบุรี	-	-	1	1	-	-	3	1	4	7	4	3
สิงห์บุรี	-	-	-	-	-	-	2	1	2	2	2	3
อ่างทอง	-	-	-	-	-	-	1	-	4	3	2	4
<b>รวม</b>	-	-	<b>3 แห่ง</b>	<b>1 แห่ง</b>	<b>3 แห่ง</b>	<b>2 แห่ง</b>	<b>16 แห่ง</b>	<b>6 แห่ง</b>	<b>34 แห่ง</b>	<b>31 แห่ง</b>	<b>19 แห่ง</b>	<b>31 แห่ง</b>

ส่วนใหญ่เกณฑ์ประเมินที่ไม่ผ่านเกณฑ์ คือ **A Payment Period** และ **A Collection Period-SSS** (ระยะเวลาเฉลี่ยการชำระหนี้การค้า, ค่ายา, เวชภัณฑ์มีชีวะยา การชำระหนี้แม่ข่ายล่าช้าและระยะเวลาเฉลี่ยในการเรียกเก็บหนี้กลุ่มลูกหนี้สิทธิประกันสังคม) ควรเร่งระยะเวลาการเตรียมข้อมูลการเรียกเก็บหนี้ให้เป็นปัจจุบัน

## ปัญหา/สาเหตุ

1. มีการปรับปรุงข้อมูลรายการสินทรัพย์/ค่าเสื่อมครุภัณฑ์สะสมซึ่งเป็นการปรับที่ไม่ได้ปรับมาก่อนแต่มาปรับในคราวเดียว
2. มีการปรับหนี้ค่าบริการทางการแพทย์ที่ค้างชำระสะสม

## ข้อเสนอเพื่อการพัฒนา

1. CFO จังหวัดลงตรวจเยี่ยมหน่วยบริการที่มีแนวโน้มวิกฤติ วิเคราะห์สาเหตุที่ไม่เป็นไปตามแผนรายรับ รายจ่าย ประสิทธิภาพ และการวางแผนจัดระบบบริการ Service Plan ที่เหมาะสม
2. ติดตามกำกับควบคุม Planfin เน้นการบริหารจัดการให้เป็นไปตามแผนทุกเดือนในที่ประชุม กวป.
3. พัฒนาระบบเรียกเก็บค่ารักษาพยาบาล IP/OPที่ดี
4. กำหนดมาตรการปรับลดหนี้ค่าบริการฯ/เร่งรัดการชำระหนี้ค่าบริการฯ จัดทำแผนการบริหารจัดการเจ้าหนี้/ลูกหนี้ (จัดลำดับการชำระหนี้ก่อน-หลัง/ชะลอนี้และพัฒนาการเรียกเก็บลูกหนี้ให้ครบถ้วนทันเวลา)
5. พัฒนาระบบฐานข้อมูลด้านบริการ/ด้านบริหารให้ถูกต้อง สมบูรณ์ เพื่อสนับสนุนการจัดทำ Unit Cost /ติดตามตรวจสอบและแก้ไข รพ. ที่ไม่ผ่านเกณฑ์

**จบการนำเสนอ**



**ขอบคุณครับ**